

# 주주총회소집공고

2024년 12월 3일

회 사 명 : 한국철강주식회사  
대 표 이 사 : 문종인, 이수하 (각자대표)  
본 점 소 재 지 : 경상남도 창원시 성산구 공단로103번길 12  
(전 화) 055)260-0500  
(홈페이지) www.kisco.co.kr

작 성 책 임 자 : (직 책) 기획전략부문장 (성 명) 이병제  
(전 화) 02)705-4532

# 주주총회 소집공고

(임시)

아래와 같이 당사 임시주주총회를 개최하오니 참석하여 주시기 바라며, 의결권 있는 발행주식총수의 100분의1 이하의 주식을 소유한 주주님들에게는 상법 제542조의4 및 당사 정관 제19조에 의거 본 공고로 소집통지를 갈음하오니 양지하여 주시기 바랍니다.

- 아 래 -

1. 일 시 : 2024년 12월 18일(수) 오전 9시 정각

2. 장 소 : 경상남도 창원시 성산구공단로103번길 12 (신촌동) 본사 3층 강당

### 3. 회의의 목적사항

- 1) 보고사항 : 감사보고
- 2) 부의안건

**제1호 의안 : 자본준비금 감액 및 이익잉여금 전입의 건**

※ 자본준비금 감액 및 이익잉여금 전입 예정 금액 : ₩50,056,350,000

### 4. 경영참고사항 비치

상법 제542조의4에 의거 경영참고사항을 당사의 인터넷 홈페이지, 본점 및 지점, (주)하나은행 증권대행부, 금융위원회, 한국거래소에 비치하오니 참고하시기 바랍니다.

### 5. 전자투표에 관한 사항

우리 회사는 「상법」 제368조의4에 따른 전자투표제도를 이번 주주총회에서 활용하기로 결의하였고, 이 제도의 관리업무를 한국예탁결제원에 위탁하였습니다. 주주님들께서는 아래에서 정한 방법에 따라 주주총회에 직접 참석하지 아니하고 전자투표방식으로 의결권을 행사하실 수 있습니다.

가. 전자투표 관리시스템 인터넷 접속 주소

(데스크탑) 「<https://evote.ksd.or.kr>」 (모바일) 「<https://evote.ksd.or.kr/m>」

나. 전자투표 행사기간

2024년 12월 6일 오전 9시 ~ 2024년 12월 17일 오후 5시 (기간 중 24시간 이용 가능)

다. 인증서를 사용하여 전자투표 관리시스템에서 주주 본인 확인 후 의결권 행사

주주 확인용 인증서의 종류 : 공동인증서 및 민간인증서

(K-VOTE에서 사용할 수 있는 인증서 한정)

라. 수정동의안 처리 : 주주총회에서 상정된 의안에 관하여 수정동의가 제출되는 경우 전자투표는 기권으로 처리됩니다.

## **6. 주주총회 참석시 준비물**

가. 직접행사 : 신분증

나. 대리행사 : 위임장 (위임인 주주의 날인 또는 서명 포함), 대리인의 신분증

# I. 사외이사 등의 활동내역과 보수에 관한 사항

## 1. 사외이사 등의 활동내역

### 가. 이사회 출석률 및 이사회 의안에 대한 찬반여부

회차	개최일자	의안내용	사외이사 등의 성명			
			김종명 (출석율:100%)	노건호 (출석율:100%)	김병찬 (출석율:83%)	김종원 (출석율:100%)
			찬 반 여부			
1	2024.02.05	KISCO홀딩스(주) / 한국철강(주) / Nippon Carbon Co., Ltd. 3자간 상호 자본 및 사업 제휴 협약서 체결의 건	찬성	찬성	불참	해당사항없음 (신규선임)
2	2024.02.08	제16기 재무제표 및 영업보고서 승인의 건	찬성	찬성	찬성	
3	2024.02.23	제16기 정기주주총회 개최의 건	찬성	찬성	찬성	
4	2024.03.13	대표이사의 내부회계관리제도 운영실태 보고	찬성	찬성	찬성	
5	2024.03.14	감사위원회의 내부회계관리제도 운영실태 평가 보고 제16기 재무제표 및 이익잉여금처분계산서 승인 확정 의 건	찬성	찬성	찬성	
6	2024.03.19	자기주식 취득을 위한 특정금전신탁 계약의 건	찬성	찬성	찬성	
7	2024.10.29	임시주주총회 개최 및 안건 승인의 건	찬성	찬성	해당사항없음 (임기만료)	찬성

### 나. 이사회내 위원회에서의 사외이사 등의 활동내역

위원회명	구성원	활동내역		
		개최일자	의안내용	가결여부
감사위원회	노건호, 김종명, 김병찬	2024.01.19	지주회사 소수주주의 이사에 대한 제소 요청 검토의 건	가결
		2024.03.13	대표이사의 내부회계관리제도 운영실태 보고	가결
		2024.03.14	제16기 내부회계관리제도 운영실태 평가 윤리/준법 경영 현황 평가 회계기준 제개정사항 재무제표 영향 검토 중요한 추정이나 판단이 개입되는 재무제표 항목, 비경상적인 거래나 회계처리에 대한 검토 제16기 감사보고서 제출의 건 제16기 재무제표 및 이익잉여금처분계산서 이사회 승인 확정 동의의 건	가결
	김종원, 노건호, 김종명	2024.03.22	감사위원회 위원장 선정의 건	가결
		2024.04.19	제17기 1분기 재무제표 실사	가결
		2024.07.22	제17기 반기 재무제표 실사	가결
		2024.10.18	제17기 3분기 재무제표 실사	가결
		2024.11.25	이사에 대한 소제기 청구 검토의 건	가결

## 2. 사외이사 등의 보수현황

(단위 : 원)

구분	인원수	주총승인금액	지급총액	1인당 평균 지급액	비고
사외이사	3	3,000,000,000	94,500,000	29,000,000	-

※ 인원수 : 2024년 12월 3일 현재 재직중인 사외이사수

※ 주총승인금액 : 등기이사를 포함한 이사보수한도 총액임

※ 지급총액 : 2024년 1월 1일부터 12월 3일까지 재직한 사외이사에게 지급한 보수 총액

※ 1인당 평균 지급액 : 2024년 12월 3일 현재 재직중인 사외이사에게 지급한 보수 평균

## II. 최대주주등과의 거래내역에 관한 사항

### 1. 단일 거래규모가 일정규모이상인 거래

(단위 : 억원)

거래종류	거래상대방 (회사와의 관계)	거래기간	거래금액	비율(%)
-	-	-	-	-

### 2. 해당 사업연도중에 특정인과 해당 거래를 포함한 거래총액이 일정규모이상인 거래

(단위 : 억원)

거래상대방 (회사와의 관계)	거래종류	거래기간	거래금액	비율(%)
-	-	-	-	-

## III. 경영참고사항

### 1. 사업의 개요

#### 가. 업계의 현황

##### 1) 산업의 특성

철강산업은 자동차, 건설, 조선 및 방위산업을 비롯한 전산업의 기초소재를 공급하는 국가 기간산업으로 국가경제발전의 중추적, 전략적 장치산업입니다.

철강산업은 과거 한국경제성장의 중추적인 역할을 수행하며 놀라운 성장을 이룩해왔습니다. 하지만 이제는 수요정점기를 지나 저성장세로 들어섰으며, 중국 철강산업이라는 강력한 변수를 포함하여 세계 철강산업의 환경도 더욱 경쟁적으로 변할 전망입니다. 이러한 환경에 직면한 한국 철강산업이 안정적으로 발전하기 위해서는 기술력 향상 및 다양한 성장전략이 필요합니다.

##### 2) 산업의 성장성

철강산업의 성장은 자동차, 조선, 건설, 가전, 기계 등 주요 수요 산업의 성장과 밀접한 관계를 갖고 있으며, 최근 글로벌 경기침체로 철강산업의 성장은 단기적으로 둔화될 것으로 보입니다. 하지만 장기적으로 글로벌 경기침체 극복을 위한 노력과 국내 산업의 성장세를 기반으로 철강산업은 꾸준히 성장할 것으로 기대됩니다.

또한, 수요산업의 고도화에 발맞추어 고급강, 고기능성 금속 소재의 수요는 더욱 빠른 속도로 증가될 것으로 예상되며 이에 따라 생산 및 조업기술에 비해 상대적으로 열위였던 고급강 생산 및 공급체제가 점차 확대될 것으로 예상됩니다.

##### 3) 경기변동의 특성

전기로 제강업은 주로 국내외 건설경기 경기에 따라 영향을 받으며 최근 건설공법 발달로 계절적 변동이 불분명해지고 있습니다.

장기적 성장 사이클로 보면 사회간접자본확충 및 주거환경개선이 대거 이뤄지는 성장 초기 및 중기에 호황을 누리다가 점차 안정세에 접어드는 특징을 가집니다.

그러나 최근 수년간 경기사이클의 주기적 특성이 불분명해지고 연중 일정한 수요가 형성됨에 따라 상대적으로 건설경기 및 정부의 부동산, 건설 정책의 기조에 의한 영향이 확대되고 있습니다.

#### 4) 경쟁요소

- ① 기술경쟁력 : 보통강의 경우 일반강의 조업기술은 선진국 수준과 대등하나 제품의 기술향상 및 고부가가치화를 위한 기술은 선진국에 비해 비교적 열위에 있습니다. 특수강의 경우 생산기술은 저급강의 경우 대등한 수준인 반면 고급강의 경우는 제강, 정련기술이 열세에 있습니다.
- ② 가격경쟁력 : 철근과 형강 등 조강류는 일본의 고가전략으로 일본에 비해서는 상대적으로 가격경쟁력이 우위를 점하고 있으나 미국과 EU에 비해서는 고철가격 등으로 열위에 있습니다. 또한 최근 중국의 철강설비 급증으로 인한 공급과잉이 세계적인 철강가격을 주도하고 있으며 국내 가격경쟁력을 더욱 위협하고 있습니다.

#### 5) 자원조달상의 특성

전기로 제강업체의 주요원료는 철스크랩이며, 우리나라의 경우 철스크랩 발생량이 충분치 못해 일정부분 수입 철스크랩 사용이 필수적이며 세계 철스크랩 시장에 큰 영향을 받습니다. 최근과 같이 가격변동성이 높은 시장환경에서는 무엇보다도 가격경쟁력이 있는 양질의 철스크랩을 안정적으로 확보하는 것이 무엇보다도 중요합니다.

### 나. 회사의 현황

#### 1) 영업개황

최근 세계경제는 러시아와 우크라이나 전쟁의 장기화와 더불어 이스라엘-하마스 전쟁이 발발하며 원유 급등 가능성이 지속적으로 야기되었습니다. 또한 미국과 중국의 갈등으로 각종 공급망 질서의 혼란이 심화되었습니다. 아울러 국내 경제도 지속적인 전기료 인상에 따른 원가 부담 증가, 건설경기 악화로 인해 건설 수주 착공이 급감되어 철근 수요가 급격히 감소하게 되는 등 어려운 경영 여건이 지속되었습니다. 이에 당사는 이러한 어려움을 타개하고 적극적으로 대처해 나가기 위해 내부적으로는 원가절감 및 저가 원재료의 확보, 외부적으로는 판매처 다각화 및 신규수요창출, 저가 수입철강재 대응 등으로 다각도의 수익창출을 위해 노력하고 있습니다.

#### 2) 시장점유율 (단위 : %)



구 분	제17기 3분기	제16기	제15기
철 근	8.8	9.7	10.2

※ 위 자료는 내수시장점유율이며, 스틸데일리 및 스틸in 자료를 인용하여 작성하였습니다.

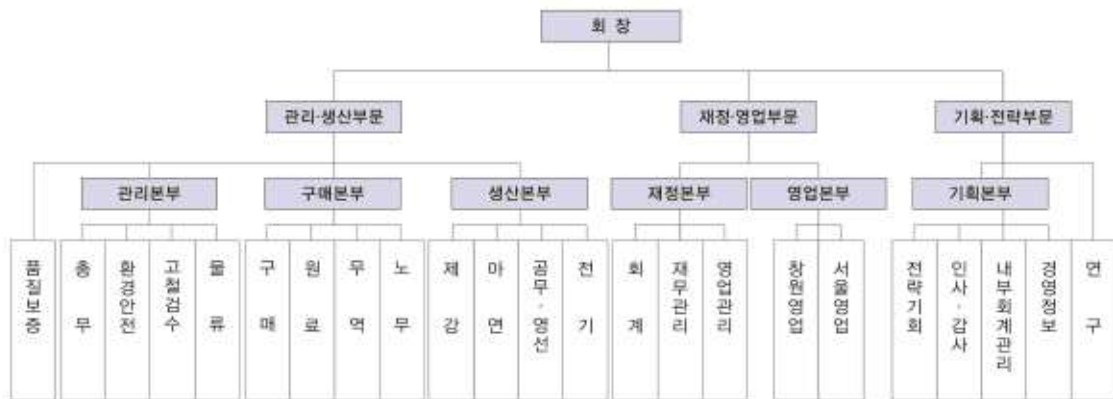
※ 기타 제품은 시장점유율이 미미하여 반영하지 않았습니다.

### 3) 시장의 특성

당사는 본사인 창원공장에서 철근을 주요 품목으로 생산, 판매하고 있으며, 주요 영업지역은 부산, 경남, 경인지역으로 창원영업팀과 서울영업팀, 광주영업소 및 전주, 순천, 목포, 울산, 대구, 대전, 광주, 진주, 영주, 청주, 세종, 시흥, 서울, 제주, 동대구, 이천, 천안, 익산하치장을 통해 판매를 하고 있으며, 철근 수요자는 유통상과 관급 및 건설업체입니다.

### 4) 조직도

(2024년 9월30일 기준)



조직도

## 2. 주주총회 목적사항별 기재사항

### □ 기타 주주총회의 목적사항

제1호 의안 : 자본준비금 감액 및 이익잉여금 전입의 건

가. 의안 제목 : 자본준비금 감액 및 이익잉여금 전입의 건

나. 의안의 요지

본 의안은 상법 제461조의2에 의거, 자본준비금(주식발행초과금)의 일부를 이익잉여금으로 전입하여 배당재원을 확대하는 것입니다. 자본준비금 감액으로 증가하는 배당가능이익은 ₩50,056,350,000 입니다.

※ 감액대상금액 : 당사의 주식발행초과금 중 ₩50,056,350,000

(상법 제461조의2에 따른 자본준비금 감액 가능금액 중, 2008년 9월 인적분할시 분할존속법인으로부터 분할신설법인인 당사로 승계받은 주식발행초과금)

■ 관련규정

**상법 제461조의2(준비금의 감소)**

회사는 적립된 자본준비금 및 이익준비금의 총액이 자본금의 1.5배를 초과하는 경우에 주주총회의 결의에 따라 그 초과한 금액 범위에서 자본준비금과 이익준비금을 감액할 수 있다.

## IV. 사업보고서 및 감사보고서 첨부

### 가. 제출 개요

제출(예정)일	사업보고서 등 통지 등 방식
-	-

: 임시주주총회이므로 해당사항이 없습니다.

### 나. 사업보고서 및 감사보고서 첨부

: 임시주주총회이므로 해당사항이 없습니다.

## ※ 참고사항

우리 회사는 「상법」 제368조의4에 따른 전자투표제도를 이번 주주총회에서 활용하기로 결의하였고, 이 제도의 관리업무를 한국예탁결제원에 위탁하였습니다. 주주님들께서는 아래에서 정한 방법에 따라 주주총회에 직접 참석하지 아니하고 전자투표방식으로 의결권을 행사하실 수 있습니다.

가. 전자투표 관리시스템 인터넷 접속 주소

(데스크탑) 「<https://evote.ksd.or.kr>」 (모바일) 「<https://evote.ksd.or.kr/m>」

나. 전자투표 행사기간

2024년 12월 6일 오전 9시 ~ 2024년 12월 17일 오후 5시 (기간 중 24시간 이용 가능)

다. 인증서를 사용하여 전자투표 관리시스템에서 주주 본인 확인 후 의결권 행사

주주 확인용 인증서의 종류 : 공동인증서 및 민간인증서

(K-VOTE에서 사용할 수 있는 인증서 한정)

라. 수정동의안 처리 : 주주총회에서 상정된 의안에 관하여 수정동의가 제출되는 경우 전자투표는 기권으로 처리됩니다.