

목 차

분 기 보 고 서	1
【 대표이사 등의 확인 】	2
I. 회사의 개요.....	3
1. 회사의 개요.....	3
2. 회사의 연혁.....	4
3. 자본금 변동사항.....	7
4. 주식의 총수 등	7
5. 의결권 현황.....	9
6. 배당에 관한 사항 등	9
II. 사업의 내용	11
III. 재무에 관한 사항	29
1. 요약재무정보	29
2. 연결재무제표	30
3. 연결재무제표 주식	30
4. 재무제표	31
5. 재무제표 주식	37
6. 기타 재무에 관한 사항.....	51
IV. 이사의 경영진단 및 분석의견.....	58
V. 감사인의 감사의견 등	59
VI. 이사회 등 회사의 기관에 관한 사항	61
1. 이사회에 관한 사항	61
2. 감사제도에 관한 사항.....	64
3. 주주의 의결권 행사에 관한 사항.....	67
VII. 주주에 관한 사항.....	68
VIII. 임원 및 직원 등에 관한 사항.....	73
1. 임원 및 직원 등의 현황	73
2. 임원의 보수 등	75
IX. 계열회사 등에 관한 사항.....	78
X. 이해관계자와의 거래내용.....	81
XI. 그 밖에 투자자 보호를 위하여 필요한 사항	83
【 전문가의 확인 】	86
1. 전문가의 확인	86
2. 전문가와의 이해관계	86

분기보고서

(제 13 기)

사업연도 2020년 01월 01일 부터
2020년 09월 30일 까지

금융위원회

한국거래소 귀중

2020년 11월 16일

제출대상법인 유형 :

주권상장법인

면제사유발생 :

해당사항 없음

회 사 명 :

한국철강주식회사

대 표 이 사 :

문 종 인

본 점 소 재 지 :

경남 창원시 성산구 공단로 103번길 12

(전 화) 055)260-0500

(홈페이지)<http://www.kisco.co.kr>

작 성 책 임 자 :

(직 책) 회 계 팀 장 (성 명) 노 태 규

(전 화) 055)260-0520

【 대표이사 등의 확인 】

대표이사등의 확인·서명

확 인 서

우리는 당사의 대표이사 및 신고업무담당이사로서 이 공시서류의 기재내용에 대해 상당한 주의를 다하여 직접 확인·검토한 결과, 중요한 기재사항의 기재 또는 표시의 누락이나 허위의 기재 또는 표시가 없고, 이 공시서류에 표시된 기재 또는 표시사항을 이용하는 자의 중대한 오해를 유발하는 내용이 기재 또는 표시되지 아니하였음을 확인합니다.

또한, 당사는 「주식회사 등의 외부감사에 관한법률」 제8조의 규정에 따라 내부 회계관리제도를 마련하여 운영하고 있음을 확인합니다.

2020. 11. 16

【회사명】 한국철강주식회사

대표이사 【대표이사명】 문 중 인

신고업무담당이사 【이사명】 이 병 제



I. 회사의 개요

1. 회사의 개요

(1) 회사의 법적, 상업적 명칭

당사의 명칭은 한국철강주식회사라고 표기하며, 영문으로는 KISCO라고 표기합니다.

(2) 설립일자 및 존속기간

당사는 구,한국철강(주)에서 인적분할되어 2008년 9월 1일 설립되었으며, 2008년 9월 29일부로 유가증권시장 상장을 승인받았습니다.

(3) 본사의 주소, 전화번호 및 홈페이지

- ① 주소 : 경남 창원시 성산구공단로 103번길 12
- ② 전화번호 : 055) 260 - 0500
- ③ 홈페이지 : <http://www.kisco.co.kr>

(4) 중소기업 해당여부

당사는 결산일 현재 중소기업기본법 제2조에 의한 중소기업에 해당되지 않습니다.

(5) 주요사업의 내용

회사의 주요 목적사업은 아래와 같으며 향후 추진계획에 있는 사업은 결산일 현재 해당사항이 없습니다.

목적사업	비고
1. 제강, 특수강, 단조강, 강관, 압연 및 기타 1차 금속제품 제조가공 판매업	
2. 산소 및 가스제조 판매업	
3. 환경보전물품, 환경오염방지시설, 산업폐기물 처리시설, 오물종말처리시설의 설계, 제작, 감리 및 시공업	
4. 선박해체업	
5. 부동산 임대 및 매매업	
6. 수출입업 및 동대행업	
7. 장단기 금융업 및 전세업	
8. 사업목적 범위내의 기술용역업	
9. 건설업(토목, 주택, 건축공사업)	
10. 택지조성 및 공급업	
11. 건설자재 판매업	
12. 주택공급업	
13. 부가통신업	
14. 인터넷 및 정보통신업	
15. 전자상거래업	
16. 에너지 관련사업	
17. 트랜지스터 및 유사반도체 제조 및 판매업	
18. 각 호에 부대되는 일체의 사업 및 투자	-

(6) 계열회사에 관한 사항

당사는 결산일 현재 KISCO홀딩스 그룹에 소속되어 있으며 기업집단에 소속된 회사는 다음과 같습니다.

업종	회사명	상장여부	비고
투자 및 지주사업	키스코홀딩스(주)	상장	국내
제철 및 제강업	한국철강(주)	상장	국내
기타 무역업	라보JAPAN	비상장	해외
기타 무역업	JINIL INTERNATIONAL	비상장	해외
제철 및 제강업	환영철강공업(주)	비상장	국내
섬유 및 합성수지 제조 판매	(주)서릉	비상장	국내
철강선 제조업	대흥산업(주)	비상장	국내
철강선 제조업	Youngwire vina	비상장	해외
철강선 제조업,운송업 자동차부품산업	(주)영흥 (구,영흥철강(주))	상장	국내
철강선 제조업	영흥(태창)강사승유한공사	비상장	해외
가스류,산업기계 제조 판매	(주)대유코아	비상장	국내
그외 기타분류안된운송관련업	마산항제5부두운영(주)	비상장	국내
기타 무역업	(주)라보상사	비상장	국내
운수업	(주)평안	비상장	국내
금융업	KSS홀딩스(주)	비상장	국내
기타 부동산 개발 및 공급업	(주)대흥	비상장	국내
철강선제조업	한영선재(주)	비상장	국내
와이어로프 판매업	Youngwire USA	비상장	해외
와이어로프 판매업	Youngwire JAPAN	비상장	해외
와이어로프 판매업	Youngwire SHANGHAI	비상장	해외
와이어로프 판매업	Youngwire VT	비상장	해외

(7) 관계기업에 관한 사항

업종	회사명	지분율	상장여부	비고
기타 무역업	JINIL INTERNATIONAL	41%	비상장	해외

(8) 회사의 주권상장(또는 등록·지정)여부 및 특례상장에 관한 사항

주권상장 (또는 등록·지정)여부	주권상장 (또는 등록·지정)일자	특례상장 등 여부	특례상장 등 적용법규
유가증권시장	2008년 09월 29일	해당사항 없음	해당사항 없음

2. 회사의 연혁

설립일 이후 회사의 주된 변동내용은 다음과 같습니다.

- (1) 설립일 : 2008.09. 한국철강(주) 설립
 KISCO홀딩스(주) 인적분할
 분할전 연혁은 KISCO홀딩스(주) 연혁 참조
- 2008.10. 신규단강(70톤 특수강 전기로) 설비 준공
 2008.12. 20톤 단강 공장 매각
 2008.12. 신규단조(10,000톤 프레스) 설비 준공
 2009.03. 박막태양전지 모듈 국내 제1호 인증 획득
 2009.08. 박막태양전지 모듈 TUV(유럽) 인증 획득
 2009.09. 박막태양전지 모듈 UL(미국),cUL(캐나다) 인증 획득
 2010.06. ISO 14001, OHSAS 18001, KOSHA 18001 인증 획득
 2011.03. 결정질 모듈라인 설비 준공(65MW) 및 해외인증 획득
 2011.04. ASME MO 인증 획득
 2011.07. 미국 선급협회 단강 단조품 제품인증 획득
 2011.11. KEPIC 단조품 재료업체 인증 및 일본해사협회 선박용 단강 단조품 제품인증 획득
 2012.02. 프랑스, 독일, 영국, 이탈리아, 노르웨이 선급협회 단강 단조품 제품인증 획득
 2012.04. 태양광사업부문 가동중단
 2013.06. 중국선급협회 단강, 단조품 제품인증 획득
 2014.12. 바르질라 단조품 제품인증 획득
 2015.10. Crank Throw 가공공장 준공
 2016.12. 내진용 철근 인증취득
 2020.05. 단조사업부문 가동중단

(2) 회사의 본점소재지 변경

당사는 2008년 9월 1일 경남 창원시 성산구 공단로 103번길 12에서 설립 되었습니다. 이후 본점 소재지 변경은 없습니다.

(3) 최대주주의 변동

최대주주는 지주회사인 키스코홀딩스(주)로 결산일 현재 지분율은 40.81% 이며, 당기중 최대주주의 변동은 없습니다.

(4) 경영진의 중요한 변동

보고서 작성기준일 현재 당사 대표이사는 문종인, 이수하 각자 대표체제로 운영되고 있으며, 최근 5사업연도의 대표이사 변동내역은 다음과 같습니다.

변 동 일	주 요 변 동 내 용
2018년 03월 23일	조완제 대표이사 사임 (임기만료) 장세홍 대표이사 사임 (임기만료) 문종인 대표이사 신규선임 이수하 대표이사 신규선임

(5) 기타 설립이후 중요한 변동 상황
2008년 09월 29일 유가증권시장 상장하였습니다.

3. 자본금 변동사항

증자(감자)현황

(기준일 : 2020년 09월 30일)

(단위 : 원, 주)

주식발행 (감소)일자	발행(감소) 형태	발행(감소)한 주식의 내용				비고
		주식의 종류	수량	주당 액면가액	주당발행 (감소)가액	
2018.05.03	주식분할	보통주	36,840,000	1,000	-	주식분할로 증가된 보통주(5:1) 유통주식수 확대 목적

4. 주식의 총수 등

(1) 주식의 총수 현황

(기준일 : 2020년 09월 30일)

(단위 : 주)

구 분	주식의 종류			비고
	보통주	우선주	합계	
I. 발행할 주식의 총수	150,000,000	-	150,000,000	-
II. 현재까지 발행한 주식의 총수	46,050,000	-	46,050,000	-
III. 현재까지 감소한 주식의 총수	-	-	-	-
	1. 감자	-	-	-
	2. 이익소각	-	-	-
	3. 상환주식의 상환	-	-	-
	4. 기타	-	-	-
IV. 발행주식의 총수 (II-III)	46,050,000	-	46,050,000	-
V. 자기주식수	15,870	-	15,870	-
VI. 유통주식수 (IV-V)	46,034,130	-	46,034,130	-

(2) 자기주식 취득 및 처분 현황

(기준일 : 2020년 09월 30일)

(단위 : 주)

취득방법			주식의 종류	기초수량	변동 수량			기말수량	비고	
					취득(+)	처분(-)	소각(-)			
배당 가능 이익 범위 이내 취득	직접 취득	장내 직접 취득	보통주	15,870	-	-	-	15,870	-	
			우선주	-	-	-	-	-	-	
		장외 직접 취득	보통주	-	-	-	-	-	-	-
			우선주	-	-	-	-	-	-	-
		공개매수	보통주	-	-	-	-	-	-	-
			우선주	-	-	-	-	-	-	-
	소계(a)	보통주	15,870	-	-	-	-	15,870	-	
		우선주	-	-	-	-	-	-	-	
	신탁 계약에 의한 취득	수탁자 보유수량	보통주	-	-	-	-	-	-	-
			우선주	-	-	-	-	-	-	-
		현물보유수량	보통주	-	-	-	-	-	-	-
			우선주	-	-	-	-	-	-	-
		소계(b)	보통주	-	-	-	-	-	-	-
			우선주	-	-	-	-	-	-	-
기타 취득(c)			보통주	-	-	-	-	-	-	
			우선주	-	-	-	-	-	-	-
총 계(a+b+c)			보통주	15,870	-	-	-	15,870	-	
			우선주	-	-	-	-	-	-	-

5. 의결권 현황

(기준일 : 2020년 09월 30일)

(단위 : 주)

구 분	주식의 종류	주식수	비고
발행주식총수(A)	보통주	46,050,000	-
	우선주	-	-
의결권없는 주식수(B)	보통주	15,870	-
	우선주	-	-
정관에 의하여 의결권 행사가 배제된 주식수(C)	보통주	-	-
	우선주	-	-
기타 법률에 의하여 의결권 행사가 제한된 주식수(D)	보통주	-	-
	우선주	-	-
의결권이 부활된 주식수(E)	보통주	-	-
	우선주	-	-
의결권을 행사할 수 있는 주식수 (F = A - B - C - D + E)	보통주	46,034,130	-
	우선주	-	-

6. 배당에 관한 사항 등

당사는 정관에 의거 이사회 결의 및 주주총회 결의를 통하여 배당을 지급하고 있으며 배당가능이익 범위 내에서 회사의 지속적 성장을 위한 투자 및 주주가치 제고, 경영환경 등을 고려하여 적정수준의 배당율을 결정하고 있습니다.

배당 관련한 회사의 정관 내용은 다음과 같습니다.

제43조 (이익배당)

- (1) 이익의 배당은 금전, 주식 및 기타의 재산으로 할 수 있다.
- (2) 제1항의 배당은 매결산기말 현재의 주주명부에 기재된 주주 또는 등록된 질권자 에
게 지급한다.

제44조 (배당금지급청구권의 소멸시효)

- (1) 배당금의 지급청구권은 5년간 이를 행사하지 아니하면 소멸시효가 완성한다.
- (2) 제1항의 시효의 완성으로 인한 배당금은 이 회사에 귀속한다.

주요배당지표

구 분	주식의 종류	당기	전기	전전기
		제13기 3분기	제12기	제11기
주당액면가액(원)		1,000	1,000	1,000

(연결)당기순이익(백만원)		-	-	-
(별도)당기순이익(백만원)		36,418	19,084	12,173
(연결)주당순이익(원)		791	415	264
현금배당금총액(백만원)		-	9,207	9,207
주식배당금총액(백만원)		-	-	-
(연결)현금배당성향(%)		-	48.24	75.63
현금배당수익률(%)	보통주	-	4.10	3.60
	우선주	-	-	-
주식배당수익률(%)	보통주	-	-	-
	우선주	-	-	-
주당 현금배당금(원)	보통주	-	200	200
	우선주	-	-	-
주당 주식배당(주)	보통주	-	-	-
	우선주	-	-	-

II. 사업의 내용

1. 사업의 개요

(1) 업계의 현황

1) 산업의 특성

철강산업은 자동차, 건설, 조선 및 방위산업을 비롯한 전산업의 기초소재를 공급하는 국가 기간산업으로 국가경제발전의 중추적, 전략적 장치산업입니다.

철강산업은 과거 한국경제성장의 중추적인 역할을 수행하며 놀라운 성장을 이룩해왔습니다. 하지만 이제는 수요정점기를 지나 저성장세로 들어섰으며, 중국 철강산업이라는 강력한 변수를 포함하여 세계 철강산업의 환경도 더욱 경쟁적으로 변할 전망입니다. 이러한 환경에 직면한 한국 철강산업이 안정적으로 발전하기 위해서는 기술력 향상 및 다양한 성장전략이 필요합니다.

2) 산업의 성장성

철강산업의 성장은 자동차, 조선, 건설, 가전, 기계 등 주요 수요 산업의 성장과 밀접한 관계를 갖고 있으며, 최근 글로벌 경기침체로 철강산업의 성장은 단기적으로 둔화될 것으로 보입니다. 하지만 장기적으로 글로벌 경기침체 극복을 위한 노력과 국내 산업의 성장세를 기반으로 철강산업은 꾸준히 성장할 것으로 기대됩니다.

또한, 수요산업의 고도화에 발맞추어 고급강, 고기능성 금속 소재의 수요는 더욱 빠른 속도로 증가될 것으로 예상되며 이에 따라 생산 및 조업기술에 비해 상대적으로 열위였던 고급강 생산 및 공급체제가 점차 확대될 것으로 예상됩니다.

3) 경기변동의 특성

전기로 제강업은 주로 국내외 건설경기 경기에 따라 영향을 받으며 최근 건설공법 발달로 계절적 변동이 불분명해지고 있습니다.

장기적 성장 사이클로 보면 사회간접자본확충 및 주거환경개선이 대거 이뤄지는 성장 초기 및 중기에 호황을 누리다가 점차 안정세에 접어드는 특징을 가집니다.

그러나 최근 수년간 경기사이클의 주기적 특성이 불분명해지고 연중 일정한 수요가 형성됨에 따라 상대적으로 건설경기 및 정부의 부동산, 건설 정책의 기조에 의한 영향이 확대되고 있습니다.

4) 경쟁요소

① 기술경쟁력 : 보통강의 경우 일반강의 조업기술은 선진국 수준과 대등하나 제품의 기술향상 및 고부가가치화를 위한 기술은 선진국에 비해 비교적 열위에 있습니다. 특수강의 경우 생산기술은 저급강의 경우 대등한 수준인 반면 고급강의 경우는 제강, 정련기술이 열세에 있습니다.

② 가격경쟁력 : 철근과 형강 등 조강류는 일본의 고가전략으로 일본에 비해서는 상대적으로 가격경쟁력이 우위를 점하고 있으나 미국과 EU에 비해서는 고철가격 등으로 열위에 있습니다. 또한 최근 중국의 철강설비 급증으로 인한 공급과잉이 세계적인 철강가격을 주도하고 있으며 국내 가격경쟁력을 더욱 위협하고 있습니다.

5) 자원조달상의 특성

전기로 제강업체의 주요원료는 철스크랩이며, 우리나라의 경우 철스크랩 발생량이 충분치 못해 일정부분 수입 철스크랩 사용이 필수적이며 세계 철스크랩 시장에 큰영향을 받습니다. 최근과 같이 가격변동성이 높은 시장환경에서는 무엇보다도 가격경쟁력이 있는 양질의 철스크랩을 안정적으로 확보하는 것이 무엇보다도 중요합니다.

6) 관련법령 또는 정부의 규제등

당사는 「저탄소 녹색성장 기본법 제42조」 및 「온실가스 에너지 관리업체의 지정 및 관리 등에 관한 지침」(환경부 고시 2010-109호)에 따른 관리업체로 지정되는 등철강산업에 대한 환경관련 규제가 강화됨에 따라 사업장 내에서 발생하는 폐기물을 상시 감시 및 최적의 처리시스템을 통해 처리하고 있으며, 폐기물 감량을 위해 노력하고 있습니다.

(2) 회사의 현황

1) 영업개황

- 철근 -

최근 세계경제는 글로벌 경기 부진 및 보호무역주의 확산등 불확실성이 높아지고 있습니다. 이러한 가운데 재건축 및 재개발등으로 국내 건설업 경기가 양호하게 유지 되면서 철근 판매가 호조를 보이고 있으나, 경기부진에 따른 부동산 및 건설 시장이 조정될 가능성이 높고 원자재 가격변동 심화, 중국산 저가 철강재의 수입급증으로 당사를 비롯한 전기로 제강사들의 대내외적 영업환경이 어려워져 경영상 리스크가 증가 하고 있습니다.

이에 당사는 이러한 어려움을 타개하고 적극적으로 대처해 나가기 위해 내부적으로는 원가 절감 및 저가 원재료의 확보, 외부적으로는 판매처 다각화 및 신규수요창출, 저가 수입철강재 대응 등으로 다각도의 수익창출을 위해 노력하고 있습니다.

- 단조 -

단조사업부문 적자 지속에 따른 경영 효율성 제고를 위해 현 재고 소진후 관련 사업 중단을 결정하였습니다. 자세한 사항은 2019년 10월 22일 공시된 주요사항보고서(영업정지)를 참조하시기 바랍니다.

2) 시장점유율 (단위 : %)

구 분	제13기 3분기	제12기	제11기
철 근	9.3	9.2	9.3

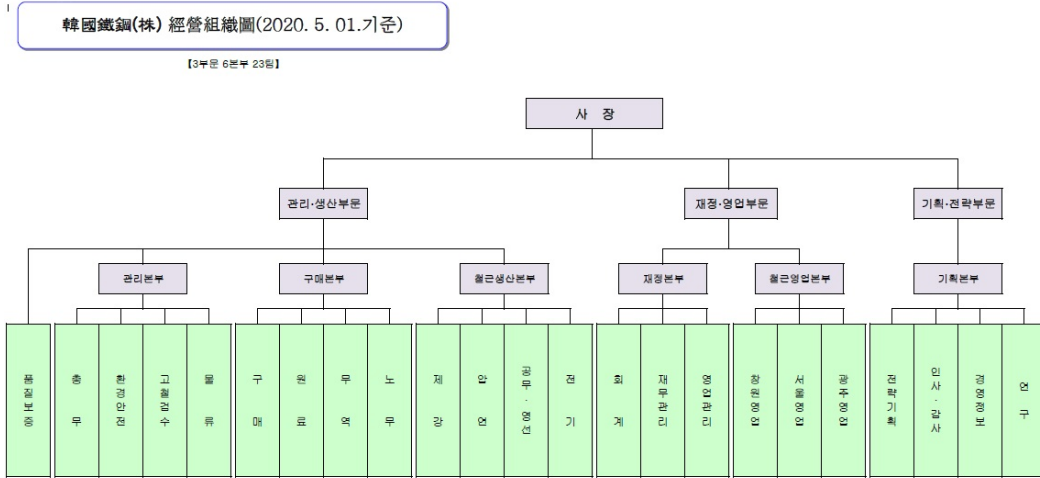
※ 위 자료는 내수시장점유율이며, 스틸데일리의 자료를 인용하여 작성하였습니다.

※ 기타 제품은 시장점유율이 미미하여 반영하지 않았습니다.

3) 시장의 특성

당사는 본사인 창원공장에서 철근, 단조강(R/Bar 및 S/Bar, 일반단조품)등을 주요 품목으로 생산, 판매하고 있으며, 주요 영업지역은 부산, 경남, 경인지역으로 창원영업팀과 서울영업팀, 광주영업소 및 전주, 순천, 목포, 울산, 대구, 대전, 광주, 진주, 영주, 청주, 세종, 안성, 시흥, 서울, 제주, 동대구, 이천, 천안, 익산 하치장을 통해 판매를 하고 있으며, 철근 수요자의 50% 이상은 유통상이며 나머지는 관급 및 건설업체입니다.

4) 조직도



(3) 사업부문별 요약정보

회사는 철근 및 단조강 제조·판매를 주요사업으로 하는 단일의 영업부문으로 이루어져 있습니다.

2. 주요 제품 및 서비스

(1) 회사는 건설, 조선, 단조업에 사용되는 철근, 단조등을 생산, 판매하고 있으며 각 제품별 매출액 및 총 매출액에서 차지하는 비율은 다음과 같습니다.

(단위 : 백만원)

부 문	매출유형	품 목	구체적용도	매출액	비율(%)
철강	제 품	철 근	건축구조용	402,168	85.15
	제 품	단조강	설비구조용	42,645	9.03
	상 품	철근外	건축구조용外	13,657	2.89
	기 타	빌릿外	-	13,847	2.93
합계			-	472,317	100.00

(2) 주요 제품등의 가격변동

(단위 : 원/ton)

부 문	품 목		제13기 3분기	제12기	제11기
철강	철 근	내수	620,063	661,745	657,294
		단조강	내수	1,576,618	1,453,086
		수출	2,060,910	1,970,989	1,791,862

(3) 산출기준 및 가격변동원인

부 문	품 목	내 용	
철강	철 근	산출기준	제품판매가격은 총매출액에서 총판매수량으로 나눈 가격(총평균가격)으로 계산 [제품판매가격 = 총매출액 / 총판매수량]
		가격변동원인	철근제품 시장 판매가격의 하락이 주요 원인
	단조강	산출기준	제품판매가격은 총매출액에서 총판매수량으로 나눈 가격(총평균가격)으로 계산 [제품판매가격 = 총매출액 / 총판매수량]
		가격변동원인	단조제품 시장 판매가격의 상승이 주요 원인

3. 주요 원재료에 관한 사항

당사는 전기로 제강의 주원료로 철스크랩을 사용하고 있습니다. 국내 철스크랩이 수입 철스크랩보다 큰비중을 차지하고 있으나 국내 철스크랩의 발생량이 수요에 미치지 못하여 매년 일정량을 수입에 의존하고 있습니다. 따라서 당사는 시황에 따라 국내 철스크랩과 수입 철스크랩의 비중을 조절하며 운영하고 있습니다. 국내 철스크랩의 경우 주로 (주)정우이앤알, (주)동인철강, (주)동부스틸 등으로 부터 구매하며, 수입 철스크랩의 경우 상사를 통해 일본, 미국등에서 구입하고 있습니다.

주원료인 철스크랩의 시황가격 변동성이 전기로 제강업체의 제품수익성에 위협요인으로 대두되고 있는 만큼 당사는 대형 철스크랩 공급업자를 고정거래선으로 확대함으로써 철스크랩의 장기적 안정조달을 위해 노력하고 있습니다.

(1) 주요 원재료등의 매입 현황

(단위 : 백만원, %)

부 문	매입유형	품 목	구체적용도	매입액	비율 (%)	주요 매입처
철 강	원재료	국내고철	철근, 단조강생산용	190,295	77.72	(주)정우이앤알, (주)동인철강, (주)동부스틸 등
		수입고철	철근, 단조강생산용	23,224	9.49	JINIL INTERNATIONAL, INC.(관계기업), LABO JAPAN(계열회사) 등
		M/B고철외	철근, 단조강생산용	124	0.05	(주)정우이앤알 등
	부재료	SI-MN 外	철근, 단조강생산용	12,678	5.18	(주)디비메탈 등
	보조재료	전극봉 外	철근, 단조강생산용	17,138	7.00	(주)동국알앤에스 등
	저장품	B-C유 外	철근, 단조강생산용	1,373	0.56	(주)성도에너지 등
합 계				244,832	100.00	

※ 수입고철은 부대비용(하역비 등)이 포함된 금액임.

(2) 주요 원재료등의 가격변동

(단위 : 원/ton)

부 문	품 목	구분	제13기 3분기	제12기	제11기
철강	고 철	국내	301,276	346,598	380,788
		수입	307,535	350,764	391,704
	M/B 고철외	국내,수입	258,706	374,710	398,640
	BILLET	국내,수입	-	593,829	-

※ 수입고철은 부대비용(하역비 등)이 포함된 금액임.

(3) 산출기준 및 가격변동원인

부 문	품 목	내 용	
철강	고철, (국내,수입)	산출기준	원재료가격은 총매입액에서 총매입수량으로 나눈 가격으로 계산 [매입가 = 총매입액 / 총매입수량]
		가격변동원인	고철등 원재료의 가격변동은 국제 및 국내시세, 환율 변동이 주요 원 인

4. 생산 및 설비에 관한 사항

(1) 생산능력 및 생산능력의 산출근거

당사는 4조 3교대로 작업을 실시하고 있으며 세부내역은 다음과 같습니다.

부 문	품 목	일생산능력(M/T)	가동일수(일)	가동월수(월)	당기생산능력(M/T)
철 강	철 근	3,139	22.47	9	634,625
	단 조 강	360	19.3	5	34,740

※ 당기 생산능력은 일생산능력 × 가동일수 × 가동월수 로 산출하였습니다.

※ 단조강은 2020년 5월 가동중단.

(2) 생산실적 및 가동률

1) 당기의 생산실적은 다음과 같습니다.

(단위 :M/T)

부 문	품 목	제13기 3분기	제12기	제11기
철 강	철 근	634,622	913,562	997,767
	단조강	17,405	52,166	46,653
	산소등	59,688	74,573	89,148
합 계		711,715	1,040,301	1,133,568

※ 단조강은 2020년 5월 가동중단.

2) 당기의 가동률은 다음과 같습니다.

(단위 :시간,%)

부 문	품 목	당기가동 가능시간	당기실제 가동시간	평균가동률
철 강	철 근	6,218	4,853	78.04
	단조강	4,224	1,100	26.04

※ 단조강은 2020년 5월 가동중단.

(3) 당사는 국내에 총 2개 생산공장(창원, 증평)을 보유하고 있으며 당기의 변동내역은 다음과 같습니다.(단위 : 백만원).

구 분 (창원)	토 지	건 물	구 축 물	기계장치	차량운반구	기타의 유형자산	건설중인 자산	계
기초 순장부금액	121,552	60,232	7,728	65,238	1,420	719	3,956	260,845
취득/자본적지출	-	-	54	2,804	-	540	2,326	5,724
처 분	(99)	(180)	-	(203)	(9)	-	-	(491)
감 가 상 각 비	-	(2,289)	(534)	(5,149)	(154)	(634)	-	(8,760)
손 상 차 손	-	-	-	-	-	-	-	-
대 체 증 감	-	-	-	822	-	1,955	(2,777)	-
기말 순장부금액	121,453	57,763	7,248	63,512	1,257	2,580	3,505	257,318
취 득 원 가	121,453	101,276	22,777	522,840	5,033	9,190	3,505	786,074
기 말 감 가 상 각 누 계 액	-	(43,513)	(15,034)	(345,093)	(3,776)	(6,610)	-	(414,026)
손상차손누계액	-	-	(495)	(114,235)	-	-	-	(114,730)

구 분 (증평)	토 지	건 물	구 축 물	기계장치	차량운반구	기타의 유형자산	건설중인 자산	계
기초 순장부금액	16,442	739	-	599	-	209	-	17,989
취득/자본적지출	-	-	-	-	-	-	-	-
처 분	-	-	-	-	-	-	-	-
감 가 상 각 비	-	(19)	-	(36)	-	-	-	(55)
대 체 증 감	-	-	-	-	-	-	-	-
기말 순장부금액	16,442	720	-	563	-	209	-	17,934
취 득 원 가	16,442	2,113	754	19,304	47	870	-	39,530
기 말 감 가 상 각 누 계 액	-	(461)	(197)	(9,673)	(34)	(617)	-	(10,982)
손상차손누계액	-	(932)	(557)	(9,068)	(13)	(44)	-	(10,614)

5. 매출에 관한 사항

(1) 매출실적

당사의 매출은 크게 철근, 단조등으로 구성되어 있으며 당사 매출의 세부내역은 다음과 같습니다.

(단위 :백만원)

부문	매출 유형	품 목	제13기 3분기	제12기	제11기	
철 강	제품	철근	수 출	-	-	-
			내 수	402,168	598,738	653,555
			소 계	402,168	598,738	653,555
		단조	수 출	20,286	29,906	31,701
			내 수	22,359	49,417	42,635
			소 계	42,645	79,323	74,336
	상품	철근	수 출	-	-	-
			내 수	13,657	34,040	23,165
			소 계	13,657	34,040	23,165
	기타	BILLET 外	수 출	9,329	1,038	20,108
			내 수	4,518	5,963	6,302
			소 계	13,847	7,001	26,410
합 계			수 출	29,615	30,944	51,809
			내 수	442,702	688,158	725,657
			합 계	472,317	719,102	777,466

(2) 지역부문별 매출실적

(단위:백만원)

구 분	제13기 3분기	제12기	제11기
국내매출액	442,702	688,158	725,657
C H I N A	21,326	22,737	22,770
INDONESIA	-	179	7,383
PHILIPPINES	4,968	-	-
J A P A N	1,366	3,746	3,997
T A I W A N	-	758	3,267
SINGAPORE	-	65	6,331
CHILE	-	-	6,509
기 타 국 가	1,955	3,459	1,552
계	472,317	719,102	777,466

(3) 판매방법 및 조건

당사는 주문 및 계획생산에 의해 국내외 유통상, 실수요자에게 판매를 하고 있으며 결제는 내수의 경우 현금 및 어음으로 이루어지며, 수출의 경우에는 신용장 (L/C) 및 현금으로 이루어 집니다.

(4) 판매전략

당사는 품질, 원가, 서비스 개선을 통한 고객만족강화를 판매전략으로 삼고 다양한 판로를 개척하기 위해 노력하고 있습니다. 또한 비가격 부문 경쟁력 강화를 통해 기존거래처와 전략적 파트너십을 더욱 발전시켜 나갈 것이며, 신규거래처 발굴을 통한 거래처 다변화등으로 매출을 증대 시킬 계획입니다.

(5) 주요매출처

당사의 주요 매출처는 동백철강(주), (주)한화건설, (주)새한철강이며 각 매출처의 비율은 매출액 대비 각각 4.17%, 3.81%, 3.79%입니다. 주요 매출처는 중요성의 관점에서 내수 및 내수로컬 매출액 중 큰 부분을 차지하는 거래처를 표시하였습니다.

6. 수주상황

2020. 09. 30 기준

(단위 : 톤, 백만원)

품목	거래처	수주 일자	납기	수주총액		기납품액		수주잔고	
				수량	금액	수량	금액	수량	금액
철근	조달청	2020.03.26	2022.03.25	255,000	158,023	64,295	39,322	190,705	118,701

7. 재무위험관리

(1) 재무위험관리요소

회사는 여러 활동으로 인하여 시장위험(환위험, 현금흐름이자율위험 및 가격위험), 신용위험 및 유동성위험과 같은 다양한 금융위험에 노출되어 있습니다. 회사의 전반적인 위험관리정책은 금융시장의 예측불가능성에 초점을 맞추고 있으며 재무성과에 잠재적으로 불리할 수 있는 효과를 최소화하는 데 중점을 두고 있습니다.

위험관리는 이사회에서 승인한 정책에 따라 재무부서에 의해 이루어지고 있습니다. 회사의 재무부서는 회사의 현업부서들과 긴밀히 협력하여 재무위험을 식별, 평가 및 회피하고 있습니다.

1) 시장위험

① 외환위험

회사는 단조품과 스케일 등의 수출과 철스크랩, 전극봉 등 원부재료의 수입 거래 및 외화차입금과 관련하여 다양한 통화로부터의 환율변동위험에 노출되어 있습니다.

회사가 노출되어 있는 주요 통화는 중국 위안화이며, 기타의 통화로는 미국 달러화, 일본 엔화 등이 있습니다.

회사는 외환규정에 의해서 환율변동위험을 관리하고 있습니다. 환율관리의 기본전략은 환율영향으로 인한 손익 변동성을 축소하는 것입니다.

보고기간말 현재 기능통화 이외의 외화로 표시된 화폐성자산 및 부채의 장부금액

구분	2020. 09. 30				2019. 12. 31			
	외 화 금 액		원 화 금 액(천원)		외 화 금 액		원 화 금 액(천원)	
	자 산	부 채	자 산	부 채	자 산	부 채	자 산	부 채
USD	1,819,814	2,230,287	2,135,551	2,617,241	497,645	1,602,542	576,173	1,855,423
JPY	104,130,963	301,516,291	1,157,999	3,353,042	241,026,719	989,054,728	2,563,247	10,556,513
EUR	-	-	-	-	-	411,926	-	534,445
CNY	56,423,829	-	9,699,256	-	157,573,060	-	26,116,159	-

보고기간말 현재 다른 모든 변수가 일정하고 각 외화에 대한 기능통화의 환율이 10%변동 시 환율변동이 세후 이익 및 자본에 미치는 영향(단위: 천원)

구 분		세후 이익에 대한 영향		자본에 대한 영향	
		2020년	2019년	2020년	2019년
미국 달러/천원	상승시	(36,512)	(96,967)	(36,512)	(96,967)
	하락시	36,512	96,967	36,512	96,967
일본 엔화/천원	상승시	(166,384)	(605,890)	(166,384)	(605,890)
	하락시	166,384	605,890	166,384	605,890
EU 유로화/천원	상승시	-	(40,511)	-	(40,511)
	하락시	-	40,511	-	40,511
중국 위안화/천원	상승시	735,204	1,979,605	735,204	1,979,605
	하락시	(735,204)	(1,979,605)	(735,204)	(1,979,605)

2) 가격위험

회사는 재무상태표상 기타포괄손익-공정가치 측정 지분상품으로 분류되는 회사 보유 지분증권의 가격위험에 노출되어 있습니다.

회사가 보유하고 있는 상장주식은 공개시장에서 거래되고 있으며 KOSPI 주가지수 중 하나에 속해 있습니다.

상장주식 관련 주가지수의 상승 또는 하락이 회사의 당기 세후이익 및 자본에 미치는 영향은 아래 표와 같습니다. 이 분석은 다른 변수들은 일정하며 회사가 보유하고 있는 상장주식은 과거 해당 지수와의 상관관계에 따라 움직인다는 가정하에 주가지수가 1% 증가 또는 감소한 경우를 분석한 것입니다(단위: 천원).

지 수		세후 이익에 대한 영향		자본에 대한 영향	
		2020년	2019년	2020년	2019년
K O S P I	상 승 시	-	-	49,865	75,232
	하 락 시	-	-	(49,865)	(75,232)

3) 이자율위험

회사의 이자율 위험은 미래 시장이자율 변동에 따라 예금 또는 차입금 등에서 발생하는 이자 수익 및 이자비용이 변동될 위험으로서 이는 주로 변동금리부 조건의 차입금과 예금에서 발생하고 있습니다. 회사의 이자율관리의 목표는 이자율 변동으로 인한 불확실성을 최소화하면서 순이자 이익 증가 및 손실 감소를 추구함으로써 주주의 이익을 극대화하는 데 있습니다.

이를 위한 이자율 관리는 차입구조 개선을 통한 전사적인 이자비용 관리활동, 장/단기 차입구조 개선, 고정 대 변동이자 차입조건의 적정비율 유지, 주간·월간 단위의 국내외 금리동향

모니터링 실시 및 대응방안 수립 등을 통해 선제적으로 이자율위험을 관리하고 있습니다.

보고기간말 현재 회사의 변동금리부 예금과 차입금 현황(단위: 천원)

구 분	2020. 09. 30		2019. 12. 31	
	유 동	비 유 동	유 동	비 유 동
현금및현금성자산	108,583,051	-	87,363,631	-
차 입 금	5,488,784	-	11,584,254	-

보고기간말 현재 다른 모든 변수가 일정하고 변동금리부 차입금 및 예금의 이자율이 100bp변동 시 1년간 발생하는 이자수익과 이자비용의 세후 이익 및 자본에 미치는 영향(단위: 천원)

지 수	세후 이익에 대한 영향		자본에 대한 영향	
	2020년	2019년	2020년	2019년
1% 상승 시	781,455	574,408	781,455	574,408
1% 하락 시	(781,455)	(574,408)	(781,455)	(574,408)

(2) 신용위험

1) 위험관리

신용위험은 전사 차원에서 관리되고 있습니다. 신용위험은 보유하고 있는 수취채권 및 확정계약을 포함한 거래처에 대한 신용위험뿐만 아니라 현금및현금성자산, 은행 및 금융기관에 차입으로부터 발생하고 있습니다. 은행 및 금융기관의 경우, 독립적인신용등급기관으로부터의 신용등급이 최소 A이상인 경우에 한하여 거래를 하고 있습니다. 일반거래처의 경우 고객의 재무상태, 과거 경험 등 기타 요소들을 고려하여 신용을 평가하게 됩니다.

고객의 경우 외부 신용등급을 확인할 수 있는 경우 동 정보를 사용하고 그 외의 경우에는 내부적으로 고객의 재무상태와 과거 경험 등을 근거로 신용등급을 평가합니다. 고객별 한도는 내부 및 외부 신용등급에 따라 이사회가 정한 한도를 적용합니다. 경영진은 이러한 고객별 한도의 준수 여부를 정기적으로 검토합니다.

회사의 신용위험은 개별 고객, 산업, 지역 등에 대한 유의적인 집중은 없습니다.

회사가 보유하는 채무상품은 모두 낮은 신용위험의 상품에 해당합니다. 이러한 채무상품들에 대해서는 신용등급을 모니터링하여 신용위험의 하락을 평가하고 있습니다.

2) 신용보강

일부 매출채권에 대해서는 거래상대방이 계약을 불이행하는 경우 이행을 요구할 수 있는 담보 또는 보증서 등의 신용보강을 제공받고 있습니다.

3) 금융자산의 손상

회사는 기대신용손실 모형이 적용되는 다음의 금융자산을 보유하고 있습니다.

- 재화의 판매에 따른 매출채권
- 상각후원가로 측정하는 금융자산

현금성자산도 손상 규정의 적용대상에 포함되나 식별된 기대신용손실은 유의적이지 않습니다.

· 매출채권

회사는 매출채권에 대해 전체 기간 기대신용손실을 손실충당금으로 인식하는 간편법을 적용합니다.

매출채권의 경우 경영진은 거래처에 대하여 담보설정으로 인하여 채무불이행 위험이 낮고 단 기간 내에 계약상 현금흐름을 회수할 수 있음에 따라 신용위험이 낮다고 간주하고 있습니다.

· 상각후원가로 측정 금융자산

상각후원가로 측정하는 금융자산에는 기타수취채권 및 기타금융자산이 있습니다.

상각후원가로 측정되는 금융자산에 대한 보고기간말 현재 손실충당금으로 인식한 금액은 없으며, 보고기간 중 대손상각비로 인식한 금액도 없습니다.

(3) 유동성위험

회사의 재무팀은 미사용 차입금한도를 적정수준으로 유지하고 영업 자금 수요를 충족시킬 수 있도록 유동성에 대한 예측을 항시 모니터링하여 차입금 한도나 약정을 위반하는 일이 없도록 하고 있습니다.

유동성에 대한 예측 시에는 회사의 자금조달 계획, 약정 준수, 회사 내부의 목표재무비율 및 통화에 대한 제한과 같은 외부 법규나 법률 요구사항이 있는 경우 그러한 요구사항을 고려하고 있습니다.

회사의 유동성 위험 분석내역(단위: 천원)

2020. 09. 30	3개월이내	~ 6개월	~ 1년	~ 2년	2년 초과	계
매 입 채 무	54,317,855	1,532,488	-	-	-	55,850,343
기타지급채무	13,924,444	220,952	134,280	2,000	60,000	14,341,676
차 입 금	5,488,784	-	-	-	-	5,488,784
기타금융부채	3,627	5,637	7,527	2,509	-	19,300
차입금 이자	2,458	-	-	-	-	2,458

2019. 12. 31	3개월이내	~ 6개월	~ 1년	~ 2년	2년 초과	계
매 입 채 무	76,560,572	2,746,605	-	-	-	79,307,177

기타지급채무	24,278,658	2,592,826	-	118,440	60,000	27,049,924
차입금	11,584,254	-	-	-	-	11,584,254
기타금융부채	13,309	13,309	23,045	9,564	-	59,227
차입금 이자	5,036	-	-	-	-	5,036

(4) 자본위험관리

회사의 자본관리 목적은 계속기업으로서 주주 및 이해당사자들에게 이익을 지속적으로 제공할 수 있는 능력을 보호하고 자본비용을 절감하기 위해 최적 자본구조를 유지하는 것입니다.

자본구조를 유지 또는 조정하기 위하여 회사는 주주에게 지급되는 배당을 조정하고, 주주들에게 자본을 반환하며, 부채감소를 위한 신주 발행 및 자산 매각 등을 실시하고 있습니다.

산업내의 타사와 마찬가지로 회사는 자본조달비율에 기초하여 자본을 관리하고 있습니다. 자본조달비율은 순부채를 총자본으로 나누어 산출하고 있습니다. 순부채는 총차입금에서 현금및현금성자산을 차감한 금액이며 총자본은 재무상태표의 '자본'에 순부채를 가산한 금액입니다.

보고기간종료일 현재 자본조달비율의 산정내역(단위: 천원)

구분	2020. 09. 30	2019. 12. 31
총 차입금	5,488,784	11,584,254
차감: 현금및현금성자산	(112,411,631)	(102,664,272)
순 부 채	(106,922,847)	(91,080,018)
자 본 총 계	749,155,595	724,936,549
총 자 본(*)	-	-
자본조달비율(*)	-	-

(*) 보고기간 종료일 현재 순부채가 부의 금액이므로 총자본 및 자본조달비율은 산정하지 아니하였습니다.

(5) 금융자산과 금융부채의 상계

1) 실행가능한 일괄 상계약정 또는 이와 유사한 약정의 적용을 받는 인식된 금융자산의 종류별 내역(단위: 천원)

구분	2020. 09. 30					순액
	자산총액	상계된 부채총액	재무상태표 표시 순액	상계되지 않은 금액		
				금융상품	현금담보	
매출채권	2,424,517	2,413,802	10,716	-	-	10,716

구분	2019. 12. 31				

	자 산 총 액	상계된 부채총액	재무상태표 표시 순액	상계되지 않은 금액		순 액
				금 용 상 품	현 금 담 보	
매출채권	3,519,001	3,464,759	54,242	-	-	54,242

2) 실행가능한 일괄 상계약정 또는 이와 유사한 약정의 적용을 받는 인식된 금융부채의 종류별 내역(단위: 천원)

구 분	2020. 09. 30					
	부 채 총 액	상계된 자산총액	재무상태표 표시 순액	상계되지 않은 금액		순 액
				금 용 상 품	현 금 담 보	
매입채무	2,413,802	2,413,802	-	-	-	-

구 분	2019. 12. 31					
	부 채 총 액	상계된 자산총액	재무상태표 표시 순액	상계되지 않은 금액		순 액
				금 용 상 품	현 금 담 보	
매입채무	3,464,759	3,464,759	-	-	-	-

회사는 특수관계자인 환영철강공업(주)와 매월말 매출채권과 매입채무의 잔액을 상계 후 잔액을 지급하는 약정을 체결하고 있습니다.

(6) 공정가치 :

당기 중, 회사의 금융자산과 금융부채의 공정가치에 영향을 미치는 사업환경 및 경제적인 환경의 유의적인 변동은 없습니다.

1) 금융상품 종류별 공정가치

금융상품의 종류별 장부금액 및 공정가치 세부내역(단위: 천원)

구 분	당 분 기 말		전 기 말	
	장부금액	공정가치	장부금액	공정가치
금융자산				
현금및현금성자산	112,411,631	112,411,631	102,664,272	102,664,272
장단기금융상품	290,720,384	290,720,384	196,105,029	196,105,029
매출채권	94,069,639	94,069,639	114,590,028	114,590,028
기타수취채권	1,402,498	1,402,498	1,920,770	1,920,770
기타금융자산	26,385,389	26,385,389	88,494,173	88,494,173
소 계	524,989,541	524,989,541	503,774,272	503,774,272
금융부채				
매입채무	55,850,343	55,850,343	79,307,176	79,307,176

기타지급채무	14,341,676	14,341,676	27,049,924	27,049,924
차입금	5,488,784	5,488,784	11,584,254	11,584,254
소 계	75,680,803	75,680,803	117,941,354	117,941,354

2) 공정가치 서열체계

공정가치로 측정되거나 공정가치가 공시되는 금융상품을 공정가치 서열체계에 따라 구분되며 정의된 수준들은 다음과 같습니다.

- 동일한 자산이나 부채에 대한 활성시장의(조정되지 않은) 공시가격(수준 1)
- 직접적으로(예: 가격) 또는 간접적으로(예: 가격에서 도출되어) 관측 가능한, 자산이나 부채에 대한 투입변수. 단 수준 1에 포함된 공시가격은 제외함(수준 2)
- 관측가능한 시장자료에 기초하지 않은, 자산이나 부채에 대한 투입변수(관측가능하지 않은 투입변수)(수준 3)

공정가치로 측정되는 자산의 공정가치 서열체계 구분내역(단위: 천원)

구 분	당 분 기 말			
	수 준 1	수 준 2	수 준 3	계
반복적인 공정가치 측정치				
기타포괄손익-공정가치 금융자산				
- 지분증권	6,578,466	1,783,291	-	8,361,757
당기손익-공정가치 금융자산(*)				
- MMF	-	92,362,752	-	92,362,752
- ABSTB	-	18,023,202	-	18,023,202

구 분	전 기 말			
	수 준 1	수 준 2	수 준 3	계
반복적인 공정가치 측정치				
기타포괄손익-공정가치 금융자산				
- 지분증권	9,925,087	2,429,880	-	12,354,967
당기손익-공정가치 금융자산(*)				
- MMF	-	74,542,882	-	74,542,882
- ABSTB	-	75,111,606	-	75,111,606

(*) 현금성자산이 포함되어 있습니다.

3) 반복적인 공정가치 측정치의 서열체계 수준 간 이동

당분기 중 회사의 각 공정가치 서열체계의 수준 간 이동내역은 없습니다.

4) 가치평가기법 및 투입변수

공정가치 서열체계에서 수준 2로 분류되는 지분증권의 반복적인 공정가치 측정치에 대해서는 시장접근법(투입변수 'PBR' 이용)을 통해 가치를 평가하는 방법을 사용하였으며, 수준 2로 분류되는 금융상품은 현재가치법(투입변수 '신용위험이 반영된 할인율' 이용)을 통해 가치를 평가하는 방법을 사용하였습니다.

8. 경영상의 주요계약 등

경영상 특별한 계약사항은 없습니다.

9. 연구개발활동

(1) 연구개발 담당조직

팀 명	수행업무	세부내용
연구팀	제품기획	신기술 시장조사, 신제품 분석
	제품개발	기술자료, 샘플제작 및 성능확인, 시험분석, 제품표준화, 개발효과 분석
		신모델 개발
		주요 원부자재 사용 제품 개발 및 시험
		공정 개선
	인증	제품 사전 시험 및 인증
		제품별 신뢰성 시험 및 표준화
		제품 실증 시험
	기술지원	모듈 관련 규격 및 인증지원, 사내 교육지원, 기술자료 분석
	제강팀	기술개발
인증		제품별 신뢰성 시험 및 표준화

(2) 연구개발 비용

회사의 최근 3년간 연구개발 비용은 다음과 같습니다.

(단위 : 백만원)

과 목		제13기 3분기	제12기	제11기	비 고
원 재 료 비		-	-	-	-
인 건 비		-	12	12	-
감 가 상 각 비		-	-	-	-
위 탁 용 역 비		-	-	-	-
기 타		49	86	145	-
연구개발비용 계		49	98	157	-
회계처리	판매비와 관리비	49	98	157	-
	제조경비	-	-	-	-
	개발비(무형자산)	-	-	-	-
연구개발비 / 매출액 비율 [연구개발비용계÷당기매출액×100]		0.0103	0.0136	0.0202	-

(3) 연구개발실적(지적재산권 보유내역)

순번	내용	출원번호	출원일	등록번호	등록일
1	집적형 박막 광기전력 소자 및 그의 제조 방법	10-2010-0083178	10.08.26	제 10-1060239	11.07.28
2	집적형 박막 태양전지 및 그의 제조방법	10-2009-0045804	09.05.26	제 10-1028971	11.04.06
3	집적형 박막 태양전지 및 그의 제조방법	201010183207.9	10.05.26	ZL 201010183207.9	12.10.12
4	광기전력 장치 및 그 제조 방법	12/851823	10.08.13	8802969 B2	12.10.12
5	집적형 박막 광기전력 소자 및 그의 제조 방법	2011-183497	10.08.17	5396444	12.10.12
6	광기전력 장치 및 그 제조 방법	2010-177858 (10-2009- 0072353)	10.08.06	5220069	13.03.15

III. 재무에 관한 사항

1. 요약재무정보

(1) 요약재무정보

(단위 : 백만원)

구분	제13기 3분기	제12기	제11기
	2020년 9월말	2019년 12월말	2018년 12월말
[유동자산]	567,352	572,351	612,363
· 현금및현금성자산	112,412	102,664	123,437
· 단기금융상품	290,707	196,092	219,393
· 매출채권	94,070	114,590	141,906
· 재고자산	51,167	81,323	82,799
· 기타	18,996	77,682	44,828
[비유동자산]	293,145	300,865	296,674
· 장기금융상품	13	13	118
· 기타금융자산	8,362	12,355	12,924
· 유형자산	275,252	278,834	273,514
· 투자부동산	6,070	6,226	6,433
· 관계기업투자	2,834	2,713	2,351
· 기타	614	724	1,334
자산총계	860,497	873,216	909,037
[유동부채]	89,777	128,776	177,771
[비유동부채]	21,565	19,504	14,016
부채총계	111,342	148,280	191,787
[자본금]	46,050	46,050	46,050
[주식발행초과금]	552,548	552,548	552,548
[이익잉여금]	153,185	125,974	118,717
[기타포괄손익누계액]	(2,466)	526	97
[기타자본구성요소]	(162)	(162)	(162)
자본총계	749,155	724,936	717,250
종속·관계·공동기업 투자주식의 평가방법	지분법	지분법	지분법
	(2020.1.1~ 2020.09.30)	(2019.1.1~ 2019.12.31)	(2018.1.1~ 2018.12.31)
매출액	472,317	719,102	777,466
영업이익	32,167	12,213	25,414
당기순이익	36,418	19,084	12,173
기본주당순이익 (원)	791	415	264

2. 연결재무제표

당사는 한국채택국제회계기준에 의한 연결대상이 없어 연결재무제표를 작성하지 않습니다.

3. 연결재무제표 주석

당사는 한국채택국제회계기준에 의한 연결대상이 없어 연결재무제표를 작성하지 않습니다.

4. 재무제표

재무상태표

제 13 기 3분기말 2020.09.30 현재

제 12 기말 2019.12.31 현재

(단위 : 원)

	제 13 기 3분기말	제 12 기말
자산		
Ⅰ.유동자산	567,352,077,779	572,351,359,238
(1)현금및현금성자산	112,411,630,991	102,664,272,014
(2)단기금융상품	290,707,442,479	196,092,087,403
(3)매출채권	94,069,639,104	114,590,028,285
(4)기타수취채권	863,774,503	1,312,247,062
(5)기타금융자산	18,023,341,958	76,138,775,935
(6)재고자산	51,166,590,182	81,323,336,546
(7)기타유동자산	109,658,562	230,611,993
Ⅱ.비유동자산	293,145,299,961	300,865,220,778
(1)장기금융상품	12,941,234	12,941,234
(2)기타수취채권	538,723,132	608,523,132
(3)기타금융자산	8,362,047,100	12,355,397,145
(4)유형자산	275,252,063,487	278,834,331,200
(5)투자부동산	6,070,377,456	6,225,758,399
(6)무형자산	56,236,928	56,236,928
(7)관계기업투자	2,833,610,619	2,712,805,459
(8)기타비유동자산	19,300,005	59,227,281
자산총계	860,497,377,740	873,216,580,016
부채		
Ⅰ.유동부채	89,776,422,057	128,776,134,464
(1)매입채무	55,850,342,931	79,307,176,649
(2)기타지급채무	14,145,396,161	26,871,484,074
(3)차입금	5,488,783,842	11,584,253,638
(4)당기법인세부채	9,911,347,558	4,930,937,046
(5)기타금융부채	16,790,913	49,663,641
(6)기타부채	4,363,760,652	6,032,619,416
Ⅱ.비유동부채	21,565,360,717	19,503,896,622
(1)종업원급여부채	2,874,070,588	2,714,320,615
(2)순확정급여부채	11,919,716,532	7,965,731,454
(3)이연법인세부채	6,572,784,534	8,635,840,942
(4)기타지급채무	196,279,971	178,439,971

(5)기타금융부채	2,509,092	9,563,640
부채총계	111,341,782,774	148,280,031,086
자본		
Ⅰ.자본금	46,050,000,000	46,050,000,000
Ⅱ.주식발행초과금	552,548,163,966	552,548,163,966
Ⅲ.이익잉여금	153,185,120,997	125,974,057,632
Ⅳ.기타포괄손익누계액	(2,466,135,552)	525,881,777
Ⅴ.기타자본구성요소	(161,554,445)	(161,554,445)
자본총계	749,155,594,966	724,936,548,930
자본과부채총계	860,497,377,740	873,216,580,016

손익계산서

제 13 기 3분기 2020.01.01 부터 2020.09.30 까지

제 12 기 3분기 2019.01.01 부터 2019.09.30 까지

(단위 : 원)

	제 13 기 3분기		제 12 기 3분기	
	3개월	누적	3개월	누적
I.매출액	148,482,928,919	472,316,714,865	175,258,271,954	533,462,807,226
II.매출원가	128,800,437,414	404,203,151,392	157,960,862,374	494,500,712,936
III.매출총이익	19,682,491,505	68,113,563,473	17,297,409,580	38,962,094,290
IV.판매비와관리비	10,820,576,669	35,946,934,980	8,749,678,676	24,858,755,972
V.영업이익	8,861,914,836	32,166,628,493	8,547,730,904	14,103,338,318
VI.기타수익	3,129,250,396	10,018,622,141	1,514,859,238	6,936,671,298
VII.기타비용	74,421,753	259,608,864	113,757,859	542,536,921
VIII.지분법이익	(73,724,787)	85,969,274	38,121,617	226,239,129
IX.금융수익	1,786,948,243	5,696,725,351	2,388,267,405	6,304,276,990
X.금융비용	115,948,824	179,669,990	1,069,026,267	712,548,442
XI.법인세비용차감 전순이익(손실)	13,514,018,111	47,528,666,405	11,306,195,038	26,315,440,372
XII.법인세비용(수 익)	3,196,800,738	11,110,777,040	535,829,984	3,967,608,286
XIII.분기순이익(손 실)	10,317,217,373	36,417,889,365	10,770,365,054	22,347,832,086
XIV.주당손익				
(1)기본주당손익 (단위 : 원)	224	791	234	485

포괄손익계산서

제 13 기 3분기 2020.01.01 부터 2020.09.30 까지

제 12 기 3분기 2019.01.01 부터 2019.09.30 까지

(단위 : 원)

	제 13 기 3분기		제 12 기 3분기	
	3개월	누적	3개월	누적
I.분기순이익(손 실)	10,317,217,373	36,417,889,365	10,770,365,054	22,347,832,086
II.기타포괄손익 (법인세차감후금액)	350,030,458	(2,992,017,329)	(400,618,684)	(82,442,892)

(1)후속적으로 당기손익으로 재분 류될수 없는 항목	414,865,547	(3,026,853,215)	(493,927,274)	(258,881,006)
1.기타포괄손 익-공정가치 금융 자산 평가손익	414,865,547	(3,026,853,215)	(493,927,274)	(258,881,006)
(2)후속적으로 당기손익으로 재분 류될 수 있는 항목	(64,835,089)	34,835,886	93,308,590	176,438,114
1.지분법자본 변동	(64,835,089)	34,835,886	93,308,590	176,438,114
Ⅲ.총포괄손익	10,667,247,831	33,425,872,036	10,369,746,370	22,265,389,194

자본변동표

제 13 기 3분기 2020.01.01 부터 2020.09.30 까지

제 12 기 3분기 2019.01.01 부터 2019.09.30 까지

(단위 : 원)

	자본					자본 합계
	자본금	주식발행초과금	이익잉여금	기타포괄손익누계액	기타자본구성요소	
2019.01.01 (Ⅰ.기초 자본)	46,050,000,000	552,548,163,966	118,716,736,296	96,913,534	(161,554,445)	717,250,259,351
Ⅱ.분기순이익(손실)			22,347,832,086			22,347,832,086
Ⅲ.기타포괄손익-공 정가치 지분상품 평 가손익				(258,881,006)		(258,881,006)
Ⅳ.지분법자본변동				176,438,114		176,438,114
Ⅴ.연차배당			(9,206,826,000)			(9,206,826,000)
Ⅵ.지분상품투자 평 가손익 적립금						
2019.09.30 (Ⅶ.기말 자본)	46,050,000,000	552,548,163,966	131,857,742,382	14,470,642	(161,554,445)	730,308,822,545
2020.01.01 (Ⅰ.기초 자본)	46,050,000,000	552,548,163,966	125,974,057,632	525,881,777	(161,554,445)	724,936,548,930
Ⅱ.분기순이익(손실)			36,417,889,365			36,417,889,365
Ⅲ.기타포괄손익-공 정가치 지분상품 평 가손익				(3,026,853,215)		(3,026,853,215)
Ⅳ.지분법자본변동				34,835,886		34,835,886
Ⅴ.연차배당			(9,206,826,000)			(9,206,826,000)
Ⅵ.지분상품투자 평 가손익 적립금						
2020.09.30 (Ⅶ.기말 자본)	46,050,000,000	552,548,163,966	153,185,120,997	(2,466,135,552)	(161,554,445)	749,155,594,966

현금흐름표

제 13 기 3분기 2020.01.01 부터 2020.09.30 까지

제 12 기 3분기 2019.01.01 부터 2019.09.30 까지

(단위 : 원)

	제 13 기 3분기	제 12 기 3분기
I. 영업활동으로 인한 현금흐름	67,213,174,378	(2,214,895,916)
(1) 영업으로부터 창출된 현금	70,021,279,264	(1,079,934,381)
(2) 이자수취	3,922,774,375	3,243,928,681
(3) 이자지급	(69,039,435)	(174,363,376)
(4) 배당금수취	565,226,280	454,296,900
(5) 법인세환급액(납부액)	(7,227,066,106)	(4,658,823,740)
II. 투자활동으로 인한 현금흐름	(42,177,098,027)	(10,451,881,284)
(1) 당기손익-공정가치 금융자산의 순감소	57,088,403,977	13,877,479,841
(2) 단기대여금의 감소	35,820,000	40,000,000
(3) 상각후원가 측정 금융자산의 감소	1,027,170,000	200,000
(4) 유형자산의 처분	1,709,266,338	58,534,629
(5) 단기금융상품의 순증가	(94,615,355,076)	(424,601,369)
(6) 단기대여금의 증가	(31,170,000)	(40,000,000)
(7) 유형자산의 취득	(7,391,233,266)	(23,963,494,385)
III. 재무활동으로 인한 현금흐름	(15,277,055,615)	(5,962,489,146)
(1) 단기차입금의 차입	13,156,554,340	27,338,007,316
(2) 단기차입금의 상환	(19,186,856,679)	(24,053,743,186)
(3) 배당금지급	(9,206,826,000)	(9,206,826,000)
(4) 리스부채의 상환	(39,927,276)	(39,927,276)
IV. 현금및현금성자산의 환율변동	(11,661,759)	(134,883,464)
V. 현금및현금성자산의 증가(감소)	9,747,358,977	(18,764,149,810)
VI. 기초현금및현금성자산	102,664,272,014	123,436,706,467
VII. 기말현금및현금성자산	112,411,630,991	104,672,556,657

5. 재무제표 주석

제13기 분기 : 2020년 09월 30일 현재

제12기 : 2019년 12월 31일 현재

한국철강주식회사

1. 일반사항 :

한국철강주식회사(이하 "회사")는 2008년 9월 1일에 키스코홀딩스주식회사(구.한국철강주식회사)로부터 인적분할방식으로 분할설립되었으며, 2008년 9월 29일에 한국거래소가 개설하는 유가증권시장에 상장되었습니다.

회사는 철근 및 단조 등의 제조·판매를 주업으로 영위하고 있으며, 대한민국의 경상남도 창원시 성산구 공단로 103번길 12(신촌동)에 본사를 두고 있습니다.

회사의 당분기말 현재 자본금은 46,050백만원이며, 최대주주는 당분기말 현재 약 40.81%의 지분을 가지고 있는 키스코홀딩스주식회사입니다.

2. 중요한 회계정책 :

2.1 재무제표 작성기준

회사의 2020년 9월 30일로 종료하는 9개월 보고기간에 대한 요약분기재무제표는 기업회계기준서 제1034호 "중간재무보고"에 따라 작성되었습니다. 이 요약분기재무제표는 보고기간 말인 2020년 9월 30일 현재 유효하거나 조기 도입한 한국채택국제회계기준에 따라 작성되었습니다.

2.1.1 회사가 채택한 제·개정 기준서 및 해석서

회사는 2020년 1월 1일로 개시하는 회계기간부터 다음의 제·개정 기준서 및 해석서를 신규로 적용하였습니다.

(1) 기업회계기준서 제1001호 '재무제표 표시', 제1008호 '회계정책, 회계추정의 변경 및 오류' 개정 - 중요성의 정의

'중요성의 정의'를 명확히 하고 기준서 제1001호와 제1008호를 명확해진 정의에 따라 개정하였습니다. 중요성 판단 시 중요한 정보의 누락이나 왜곡표시뿐만 아니라 중요하지 않은 정보로 인한 영향과 회사가 공시할 정보를 결정할 때 정보이용자의 특성을 고려하도록 하였습니다. 해당 기준서의 개정이 재무제표에 미치는 중요한 영향은 없습니다.

(2) 기업회계기준서 제1103호 '사업결합' 개정 - 사업의 정의

개정된 사업의 정의에서는, 취득한 활동과 자산의 집합을 사업으로 판단하기 위해서는 산출물의 창출에 함께 유의적으로 기여할 수 있는 능력을 가진 투입물과 실질적인과정을 반드시

포함하도록 하였고 원가 감소에 따른 경제적 효익은 제외하였습니다. 이와 함께 취득한 총자산의 대부분의 공정가치가 식별가능한 단일 자산 또는 자산집합에 집중되어 있는 경우, 취득한 활동과 자산의 집합은 사업이 아닌, 자산 또는 자산의 집합으로 결정할 수 있는 선택적 집중테스트가 추가되었습니다. 해당 기준서의 개정이 재무제표에 미치는 중요한 영향은 없습니다.

(3) 기업회계기준서 제1109호 '금융상품', 제1039호 '금융상품: 인식과 측정', 제1107호 '금융상품: 공시' 개정 - 이자율지표 개혁

개정 기준서에서는 이자율지표 개혁 움직임으로 인한 불확실성이 존재하는 동안 위험회피회계 적용과 관련하여 미래 전망 분석 시 예외규정을 적용토록 하고 있습니다. 예외규정에서는 기존 이자율지표를 준거로 하는 예상현금흐름의 발생가능성이 매우 높은지, 위험회피대상항목과 위험회피수단 사이의 경제적 관계가 있는지, 양자간에 높은 위험회피효과가 있는지를 평가할 때, 위험회피대상항목과 위험회피수단이 준거로 하고 있는 이자율지표는 이자율지표 개혁의 영향으로 바뀌지 않는다고 가정합니다. 해당 기준서의 개정이 재무제표에 미치는 중요한 영향은 없습니다.

2.1.2 회사가 적용하지 않은 제·개정 기준서 및 해석서

제정 또는 공표되었으나 시행일이 도래하지 않아 적용하지 아니한 제·개정 기준서 및 해석서는 다음과 같습니다.

(1) 기업회계기준서 제 1116호 '리스' 개정 - 코로나19 (COVID-19) 관련 임차료 면제·할인·유예에 대한 실무적 간편법

실무적 간편법으로, 리스이용자는 코로나19의 직접적인 결과로 발생한 임차료 할인 등(rent concession)이 리스변경에 해당하는지 평가하지 않을 수 있으며, 이로 인해 당기손익으로 인식된 금액을 공시해야 합니다. 동 개정사항은 2020년 6월 1일 이후 시작하는 회계연도부터 적용되며, 조기적용이 허용됩니다. 회사는 동 개정으로 인해 재무제표에 중요한 영향은 없을 것으로 예상하고 있습니다.

2.2 회계정책

요약분기재무제표의 작성에 적용된 유의적 회계정책과 계산방법은 주석 2.1.1에서 설명하는 제·개정 기준서의 적용으로 인한 변경 및 아래 문단에서 설명하는 사항을 제외하고는 전기 재무제표 작성에 적용된 회계정책이나 계산방법과 동일합니다.

2.2.1 법인세비용

중간기간의 법인세비용은 전체 회계연도에 대해서 예상되는 최선의 가중평균연간법인세율, 즉 추정평균연간유효법인세율을 중간기간의 세전손익에 적용하여 계산합니다.

3. 중요한 회계추정 및 가정 :

회사는 미래에 대하여 추정 및 가정을 하고 있습니다. 추정 및 가정은 지속적으로 평가되며, 과거 경험과 현재의 상황에서 합리적으로 예측가능한 미래의 사건과 같은 다른 요소들을 고려하여 이루어집니다. 이러한 회계추정은 실제 결과와 다를 수도 있습니다.

요약분기재무제표 작성시 사용된 중요한 회계추정 및 가정은 법인세비용을 결정하는데 사용된 추정의 방법을 제외하고는 전기 재무제표 작성시 적용된 회계추정 및 가정과 동일합니다.

4. 공정가치 :

당분기 중, 회사의 금융자산과 금융부채의 공정가치에 영향을 미치는 사업환경 및 경제적인 환경의 유의적인 변동은 없습니다.

가. 금융상품 종류별 공정가치

금융상품의 종류별 장부금액 및 공정가치 세부내역(단위: 천원)

구 분	당 분 기 말		전 기 말	

	장부금액	공정가치	장부금액	공정가치
금융자산				
현금및현금성자산	112,411,631	112,411,631	102,664,272	102,664,272
장단기금융상품	290,720,384	290,720,384	196,105,029	196,105,029
매출채권	94,069,639	94,069,639	114,590,028	114,590,028
기타수취채권	1,402,498	1,402,498	1,920,770	1,920,770
기타금융자산	26,385,389	26,385,389	88,494,173	88,494,173
소 계	524,989,541	524,989,541	503,774,272	503,774,272
금융부채				
매입채무	55,850,343	55,850,343	79,307,176	79,307,176
기타지급채무	14,341,676	14,341,676	27,049,924	27,049,924
차입금	5,488,784	5,488,784	11,584,254	11,584,254
소 계	75,680,803	75,680,803	117,941,354	117,941,354

나. 공정가치 서열체계

공정가치로 측정되거나 공정가치가 공시되는 금융상품을 공정가치 서열체계에 따라 구분되며 정의된 수준들은 다음과 같습니다.

- 동일한 자산이나 부채에 대한 활성시장의(조정되지 않은) 공시가격(수준 1)
- 직접적으로(예: 가격) 또는 간접적으로(예: 가격에서 도출되어) 관측 가능한, 자산이나 부채에 대한 투입변수. 단 수준 1에 포함된 공시가격은 제외함(수준 2)
- 관측가능한 시장자료에 기초하지 않은, 자산이나 부채에 대한 투입변수(관측가능하지 않은 투입변수)(수준 3)

공정가치로 측정되는 자산의 공정가치 서열체계 구분내역(단위: 천원)

구 분	당 분 기 말			
	수 준 1	수 준 2	수 준 3	계
반복적인 공정가치 측정치				
기타포괄손익-공정가치 금융자산				
- 지분증권	6,578,466	1,783,291	-	8,361,757
당기손익-공정가치 금융자산(*)				
- MMF	-	92,362,752	-	92,362,752
- ABSTB	-	18,023,202	-	18,023,202

구 분	전 기 말			
	수 준 1	수 준 2	수 준 3	계
반복적인 공정가치 측정치				
기타포괄손익-공정가치 금융자산				
- 지분증권	9,925,087	2,429,880	-	12,354,967

당기손익-공정가치 금융자산(*)				
- MMF	-	74,542,882	-	74,542,882
- ABSTB	-	75,111,606	-	75,111,606

(*) 현금성자산이 포함되어 있습니다.

다. 반복적인 공정가치 측정치의 서열체계 수준 간 이동

당분기 중 회사의 각 공정가치 서열체계의 수준 간 이동내역은 없습니다.

라. 가치평가기법 및 투입변수

공정가치 서열체계에서 수준 2로 분류되는 지분증권의 반복적인 공정가치 측정치에 대해서는 시장접근법(투입변수 'PBR' 이용)을 통해 가치를 평가하는 방법을 사용하였으며, 수준 2로 분류되는 금융상품은 현재가치법(투입변수 '신용위험이 반영된 할인율' 이용)을 통해 가치를 평가하는 방법을 사용하였습니다.

5. 금융자산 :

가. 기타포괄손익-공정가치 측정 금융자산(단위: 천원)

구 분	당 분 기 말	전 기 말
<시장성 있는 지분증권>		
(주)BNK금융지주	6,534,095	9,891,534
STX중공업(주)	44,371	33,553
소 계	6,578,466	9,925,087
<시장성 없는 지분증권>		
교보생명보험(주)	1,753,449	2,400,038
(주)라보JAPAN	29,842	29,842
소 계	1,783,291	2,429,880
합 계	8,361,757	12,354,967

위 지분상품의 처분시에는 관련 기타포괄손익누계액은 이익잉여금으로 재분류되며 당기손익으로 재분류되지 않습니다.

나. 매출채권 및 상각후원가 측정 금융자산

(1) 매출채권의 장부금액 구분내역(단위: 천원)

구 분	당 분 기 말	전 기 말
매출채권	94,069,639	114,686,108
손실충당금	-	(96,080)
매출채권(순액)	94,069,639	114,590,028

(2) 상각후원가 측정 금융자산(단위: 천원)

구 분	당 분 기 말			전 기 말		
	유 동	비유동	합 계	유 동	비유동	합 계
국공채	140	290	430	1,027,170	430	1,027,600
총 장부금액	140	290	430	1,027,170	430	1,027,600
차감: 손실충당금	-	-	-	-	-	-
상각후원가	140	290	430	1,027,170	430	1,027,600

6. 영업의 계절적 특성 :

회사 주력인 철근은 계절적 특성으로 인하여, 하반기 매출 및 영업이익이 상반기에 비하여 다소 높을 것으로 기대됩니다. 전기 1년 동안 전체 누적매출의 50%가 상반기에 발생하였으며, 50%가 하반기에 발생하였습니다.

7. 영업부문정보 :

가. 회사는 철근 및 단조강 제조·판매를 주요사업으로 하는 단일의 영업부문으로 이루어져 있습니다.

나. 회사의 대부분의 수익은 국내에서 발생하며, 당분기와 전분기 중 회사 매출액의 10%이상을 차지하는 외부고객은 없습니다.

8. 유형자산 :

가. 유형자산의 변동내역(단위: 천원)

구 분	당 분 기	전 분 기
기 초 금 액	278,834,331	273,513,604
취 득	5,724,372	22,320,940
처 분	(491,479)	(45,298)
감 가 상 각	(8,815,161)	(11,651,057)
대 체 증 감	-	29,624
분 기 말 금 액	275,252,063	284,167,813

나. 보험가입자산

회사의 주요 보험 가입내역

사업장	부 보 처	자 산 종 류	부 보 가 액(백만원)	
			당 분 기 말	전 기 말
창 원	한화손해보험	건물 및 기계장치 등	302,715	302,715
증 평	"	"	9,826	8,049
계			312,541	310,764

회사는 상기 보험 이외에 가스배상책임보험 및 환경책임보험에 가입하고 있고, 차량운반구에 대하여 자동차책임보험 및 종합보험에 가입하고 있으며, 종업원에 대한 산업재해보상보험에 가입하고 있습니다.

9. 차입금 :

차입금 장부금액의 내역(단위: 천원)

구 분	차 입 처	최 장 만 기 일	연이자율(%)	당 분 기 말	전 기 말	
			당 분 기 말			
단기차입금	USANCE	하나은행	2021-09-27	0.2~1.07	4,353,200	5,128,443
		신한은행	2020-10-25	0.76	1,135,584	5,585,816
		우리은행	-	-	-	869,995
계					5,488,784	11,584,254

10. 순확정급여부채 :

가. 손익계산서에 반영된 금액(단위: 천원)

구 분	당 분 기	전 분 기
-----	-------	-------

	3 개 월	누 적	3 개 월	누 적
당기근무원가	1,234,649	3,703,948	1,181,999	3,545,998
순 이 자 원 가	33,158	99,474	(9,517)	(28,551)
종업원급여에 포함된 총 비용	1,267,807	3,803,422	1,172,482	3,517,447

나. 총비용의 발생내역(단위: 천원)

구 분	당 분 기		전 분 기	
	3 개 월	누 적	3 개 월	누 적
매 출 원 가	791,790	2,541,398	882,510	2,655,464
판매비와관리비	476,018	1,262,024	289,972	861,983
계	1,267,808	3,803,422	1,172,482	3,517,447

다. 순확정급여부채 산정내역(단위: 천원)

구 분	당 분 기 말	전 기 말
기금이 적립된 확정급여채무의 현재가치	65,178,851	67,134,433
사외적립자산의 공정가치(*)	(53,259,134)	(59,168,702)
재무상태표상 순확정급여부채	11,919,717	7,965,731

(*) 사외적립자산의 공정가치는 기존의 국민연금전환금 140,048천원(전기말: 159,646천원)이 포함된 금액입니다.

11. 자본금 :

회사가 발행할 주식의 총수는 150,000,000주이고, 발행한 주식수는 보통주 46,050,000주이며 1주당 액면금액은 1,000원입니다.

보통주 자본금 관련 내역

구 분	당 분 기 말	전 기 말
발행할 주식의 총수	150,000,000주	150,000,000주
1주당 액면금액	1,000원	1,000원
발행한 주식의 수	46,050,000주	46,050,000주
자 본 금	46,050,000,000원	46,050,000,000원

12. 비경상적인 항목 :

내용, 크기, 또는 발생빈도에 따라 중요한 비경상적인 항목은 손익계산서상 관련 항목으로 통합 표시되었습니다. 다음의 비경상적인 항목에 대한 내용과 금액에 대한 정보는 회사의 영업 성과를 예측하는데 보다 유용한 정보를 제공합니다.

회사는 당분기중 구조조정의 일환(단조부문의 영업중단)으로 희망퇴직자를 모집하였으며, 관련 지급액 7,117,443천원을 손익계산서상 판매비와관리비에 계상하였습니다.

상각대상자산 및 금융자산 등은 장부금액이 회수가능하지 않을 수 있다는 징후를 나타내는 사건이나 환경의 변화가 있을 때마다 손상검사를 수행하며, 당분기말 현재 상각대상자산 및 금융자산과 관련하여 손상을 시사하는 징후는 발견되지 아니하였습니다.

비한정 내용연수인 비금융자산은 상각하지 않고, 매년 말(12월 31일) 또는 손상징후가 있을 때마다 손상검사를 수행합니다. 당분기 중 비한정내용연수인 비금융자산과 관련하여 자산손상을 시사하는 징후는 발견되지 아니하였습니다.

13. 판매비와관리비 :

판매비와관리비의 세부내역(단위: 천원)

구 분	당 분 기		전 분 기	
	3 개 월	누 적	3 개 월	누 적
급 여	3,878,315	8,686,074	2,847,264	6,983,810
퇴 직 급 여	476,018	8,132,495	289,973	861,983
복 리 후 생 비	203,285	815,374	156,218	405,635
지급용역훈련비	2,263	2,303	-	8,228
여 비 교 통 비	35,486	126,013	60,517	192,574
통 신 비	11,571	42,599	12,271	41,329
외 주 용 역 비	646,722	1,924,417	641,452	1,737,573
소 모 품 비	33,955	69,782	9,464	29,876
세 금 과 공 과	316,414	1,207,963	217,336	769,084
도 서 인 쇄 비	2,134	11,559	2,401	14,948
접 대 비	63,047	86,914	84,260	195,689
임 차 료	40,592	182,276	85,292	252,285
감 가 상 각 비	919,537	1,584,683	124,059	372,178
수 선 비	3,949	20,689	4,258	16,422
보 험 료	88	18,155	88	12,841
차 량 비	16,004	52,667	17,120	45,188
광 고 선 전 비	500	47,707	2,000	64,285
대 손 상 각 비	-	(96,080)	(64,819)	5,137
운 반 비	3,465,060	10,591,842	3,715,845	11,115,387
수 출 비 용	40,308	615,473	149,413	432,677
지 급 수 수 료	634,246	1,695,260	364,540	1,123,402
연 구 개 발 비	6,167	48,840	875	98,135
사용권자산감가상각비	13,309	39,927	13,309	39,927
잡 비	11,606	40,003	16,543	40,163
계	10,820,576	35,946,935	8,749,679	24,858,756

14. 법인세비용 :

법인세비용은 전체 회계연도에 대해서 예상되는 최선의 가중평균 연간법인세율의 추정에 기초하여 인식하였습니다. 2020년 12월 31일로 종료하는 회계연도의 예상평균연간법인세율은 23.4%(2019년 9월 30일로 종료하는 기간에 대한 예상법인세율: 22.9%)입니다.

15. 배당금 :

2019년 12월 31일로 종료하는 회계연도에 대한 배당금 9,206,826천원은 2020년 4월에 지급되었습니다(전기 배당금: 9,206,826천원).

16. 우발상황과 약정사항 :

가. 회사와 금융기관과의 주요 약정사항(단위: 천원, USD)

구 분	금 용 기 관	약 정 금 액	실 행 금 액
당 좌 대 출	하 나 은 행	1,000,000	-
	신 한 은 행	2,000,000	-
외상매출채권담보대출(판매)	하 나 은 행	4,000,000	-
외상매출채권담보대출(구매)	하 나 은 행	110,000,000	42,278,445
파생상품거래	하 나 은 행	2,000,000	-
	신 한 은 행	1,500,000	-
수 입 금 용	하 나 은 행	USD 21,400,000	USD 4,994,561
	우 리 은 행	USD 1,000,000	-
	신 한 은 행	USD 32,000,000	USD 1,494,580

나. 회사가 거래이행보증 등과 관련하여 제공받은 지급보증의 내역(단위: 천원)

보증제공자	구 분	보 증 제 공 처	당 분 기 말	전 기 말
서울보증보험(주)	계약이행보증	조 달 청 외	2,169,934	1,553,971
서울보증보험(주)	공탁금지급보증	창원지방법원	195,500	195,500
계			2,365,434	1,749,471

다. 당분기말 현재 정상적인 영업과정에서 발생하는 법정소송과 관련한 우발부채는 없습니다.

라. 자산취득 및 자본적지출 약정

보고기간말 현재 발생하지 않은 자산 취득 및 자본적지출 약정 사항(단위: 천원)

구 분	당 분 기 말	전 기 말
유 형 자 산	5,492,300	505,496

17. 특수관계자와의 거래 :

가. 지배기업

지 배 기 업	당사에 대한 지분율(%)	
	당 분 기 말	전 기 말
키스코홀딩스(주)	40.81	40.81

나. 관계기업 등 특수관계자 현황

구 분	당 분 기 말	전 기 말
관 계 기 업	JINIL INTERNATIONAL, INC.	JINIL INTERNATIONAL, INC.
지배기업의 종속기업	환영철강공업(주)	환영철강공업(주)
	(주)서 룡	(주)서 룡
	대흥산업(주)	대흥산업(주)
기타 특수관계자	-	한국특수형강(주)
	(주)영흥(구,영흥철강(주))	영흥철강(주)
	(주)라보상사	(주)라보상사
	(주)대유코아	(주)대유코아
	(주)라보JAPAN	(주)라보JAPAN
	영흥태창강사승유한공사	영흥태창강사승유한공사
	YOUNG WIRE VINA	YOUNG WIRE VINA
	(주)대 흥	(주)대 흥

	(주)평 안	(주)평 안
	KSS홀딩스(주)	-
	YOUNG WIRE USA	YOUNG WIRE USA
	YOUNG WIRE JAPAN	YOUNG WIRE JAPAN
	YOUNG WIRE SHANGHAI	YOUNG WIRE SHANGHAI
	YOUNG WIRE VT	-
	한영선재(주)	-
	마산항5부두(주)	마산항5부두(주)

다. 특수관계자거래(단위: 천원)

당 분 기	회 사 명	제품 등 매출	원재료 등 매입	유형자산 매입	기타 수익거래	기타 비용거래	배당금 지급
지 배 기 업	키스코홀딩스(주)	-	-	-	19,400	1,394,000	3,758,785
관 계 기 업	JINIL INTERNATIONAL, INC.	-	9,540,718	-	-	-	-
지배기업의 종속기업	한영철강공업(주)	14,350,619	14,052,405	-	32,596	-	-
기타 특수관계자	(주)영흥(구,영흥철강(주))	-	62,762	-	-	6,295,066	-
	(주)대 유 코 아	2,785,054	2,466,817	-	-	-	-
	(주)라보JAPAN	1,295,886	2,494,645	156,421	-	-	-
계		18,431,559	28,617,347	156,421	51,996	7,689,066	3,758,785

전 분 기	회 사 명	제품 등 매출	원재료 등 매입	유형자산 매입	기타 수익거래	기타 비용거래	배당금 지급
지 배 기 업	키스코홀딩스(주)	-	-	-	13,800	1,306,000	3,758,785
관 계 기 업	JINIL INTERNATIONAL, INC.	-	6,965,106	-	-	-	-
지배기업의 종속기업	한영철강공업(주)	17,700,350	37,118,685	-	745,683	-	-
기타 특수관계자	한국특수형강(주)	-	34,983,939	-	-	-	-
	영 흥 철 강(주)	-	71,201	-	-	7,488,990	-
	(주)대 유 코 아	2,034,435	1,743,415	-	-	-	-
	(주)라보JAPAN	2,285,627	4,157,750	166,596	-	-	-
계		22,020,412	85,040,096	166,596	759,483	8,794,990	3,758,785

라. 특수관계자에 대한 채권채무의 내역(단위: 천원)

당 분 기 말	회 사 명	채 권	채 무	
		매출채권	매입채무	미지급금
관 계 기 업	JINIL INTERNATIONAL, INC.	-	63,166	-
지배기업의 종속기업	한영철강공업(주)	287,185	-	-
기타 특수관계자	(주)영흥(구,영흥철강(주))	-	-	1,550,686
	(주)대 유 코 아	1,722,316	286,206	934
계		2,009,501	349,372	1,551,620

전 기 말	회 사 명	채 권	채 무	

		매출채권	매입채무	미지급금
관계기업	JINIL INTERNATIONAL, INC.	-	93,367	-
지배기업의 종속기업	환영철강공업(주)	116,753	12,860	-
기타 특수관계자	영흥철강(주)	-	-	3,561,105
	(주)대 유 코 아	1,427,321	1,476,317	14,879
	(주)라보JAPAN	514,960	-	-
계		2,059,034	1,582,544	3,575,984

마. 주요 경영진에 대한 보상금액

회사는 등기이사 및 회사 기업활동의 계획, 운영 및 통제에 대한 중요한 권한과 책임을 가진 임원을 주요 경영진에 포함하고 있으며, 주요 경영진에 대한 보상금액은 다음과 같습니다(단위: 천원).

구분	당분기		전분기	
	3개월	누적	3개월	누적
단기종업원급여	768,332	1,883,644	620,655	1,666,412
퇴직급여	114,131	342,393	97,591	303,664
계	882,463	2,226,037	718,246	1,970,076

6. 기타 재무에 관한 사항

(1) 재무제표 제작성 등 유의사항

1) 재무제표 제작성

- 해당사항 없음

2) 합병, 분할, 자산양수도, 영업양수도에 관한 사항

- 해당사항 없음

3) 자산유동화와 관련한 자산매각의 회계처리 및 우발채무 등에 관한 사항

- 우발채무 등에 관한 사항은 재무제표 주석을 참조하시기 바랍니다.

4) 기타 재무제표 이용에 유의하여야 할 사항

- 해당사항 없음

(2) 대손충당금 설정 현황

1) 최근 사업연도의 계정과목별 대손충당금 설정내역

(단위 : 백만원, %)

구분	계정과목	채권 총액	대손충당금	대손충당금 설정률(%)
제13기 3분기	매출채권	94,070	-	0.00
	미수금	410	-	0.00
	합계	94,480	-	0.00
제12기	매출채권	114,686	(96)	0.08
	미수금	413	-	0.00
	합계	115,099	(96)	0.08
제11기	매출채권	141,991	(85)	0.06
	미수금	186	-	0.00
	합계	142,177	(85)	0.06

2) 최근 사업연도의 대손충당금 변동현황

(단위 : 백만원)

구분	제13기 3분기	제12기	제11기
1. 기초 대손충당금 잔액합계	96	85	201
2. 순대손처리액(①-②±③)	-	-	-
① 대손처리액(상각채권액)	-	-	-
② 상각채권회수액	-	-	-

③ 기타증감액	-	-	-
3. 대손상각비 계상(환입)액	(96)	11	(116)
4. 기말 대손충당금 잔액합계	-	96	85

3) 매출채권관련 대손충당금 설정방침

① 매출채권 대손충당금 설정 기준

당사는 약정 회수기일로부터 연체된 채권에 대해서 연령 분석 및 과거의 경험률과 장래의 대손예상액을 기초로 대손충당금을 설정하고 있습니다.

② 대손경험률 및 대손예상액 산정근거

- 대손경험률 : 과거 3개년 평균채권잔액에 대한 실제 대손 발생액을 근거로 대손경험률을 산정하여 설정
- 대손예상액 : 채무자의 파산, 강제집행, 사망, 실종 등으로 회수가 불투명한 채권의 경우 회수가능성, 담보설정여부 등을 고려하여 설정

③ 대손충당금 설정방법

회사는 채무자의 부도 및 파산 등 회수가 불확실한 채권을 사고채권으로 분류합니다. 사고채권은 회생채권 및 기타 사고채권으로 구분되며 회생채권은 예상 변제금액을 고려하여 손상평가를 수행하고, 기타 사고채권은 담보의 종류 및 금액을 고려하여손상차손을 인식합니다.

4) 당해 사업연도말 현재 경과기간별 매출채권 잔액현황

(단위 :백만원)

구 분		6월 이하	6월 초과 1년 이하	1년 초과 3년 이하	3년 초과	계
금액	일반	91,049	818	193	-	92,060
	특수관계자	2,010	-	-	-	2,010
	계	93,059	818	193	-	94,070
구성비율		98.93%	0.87%	0.20%	0.00%	100.00%

(3) 재고자산 현황 등

1) 최근 3사업연도의 재고자산의 보유현황

(단위 :백만원)

계정과목	제13기 3분기	제12기	제11기	비고
제 품	15,563	36,249	29,571	-
(제품평가손실충당금)	-	(2,013)	(1,720)	-

상 품	1	44	20	-
반 제 품	4,510	18,622	23,044	-
(반제품평가손실총당금)	(30)	(2,458)	(3,739)	-
원 재 료	37,792	37,815	35,103	-
(원재료평가손실총당금)	(7,243)	(7,386)	-	-
저 장 품	574	450	520	-
합 계	51,167	81,323	82,799	-
총자산대비 재고자산 구성비율(%) [재고자산합계÷당기말자산총계×100]	5.95%	9.31%	9.11%	-
재고자산회전율(회수) [연환산매출원가÷{(기초재고+기말재고)÷2}]	8.14회	8.20회	8.66회	-

2) 재고자산의 실사내역 등

① 실시일자

당사는 2019년 12월 31일 24시를 기준으로 2020년 1월1일 ~ 2일 입고 및 불출을 가감하여 2020년 1월 3일에 실사하였습니다. 회사의 재고자산은 계속기록법과 실지재고조사에 의하여 그수량이 파악되고, 개별법으로 평가하는 미착품(원재료)을 제외하고는 총평균법을 적용하여 산정한 취득원가(순실현가능가액이 취득원가보다 하락한 경우에는 순실현가능가액)로 평가되고 있습니다.

② 실사방법

- 재고별 조사 방법 : 사내보관 재고 수량 파악 점검, 장부상의 재고와 실물재고의 실재성 확인, 거래처 보관재고 조사시 실사자 및 거래처 수기확인 및 타처보관조회서발송하였습니다.
- 재고보관 상태 점검 : 재고 상태 및 파손여부점검, 공정중인 재고 확인 하였습니다.
- 외부감사인은 당사의 재고실사에 입회·확인하고 일부 항목에 대해 표본 추출하여 그 실재성 및 완전성 확인함.

③ 재고실사시 전문가의 참여 또는 감사인의 입회여부 등

선일회계법인 소속 공인회계사의 입회하에 2020년 1월 3일 재고실사를 실시함

3) 장기체화재고 등 내역

재고자산의 시가가 취득원가보다 하락한 경우에는 시가를 재무상태표가액으로 하고 있으며, 당기말 현재 재고자산에 대한 평가내역은 다음과 같습니다.

(단위 :백만원)

계정과목	취득원가	보유금액	평가충당금	당기말잔액	비고
반 제 품	87	87	(30)	57	
원 재 료	9,511	9,511	(7,243)	2,268	

(4) 공정가치평가 절차요약

당분기 중, 회사의 금융자산과 금융부채의 공정가치에 영향을 미치는 사업환경 및 경제적인 환경의 유의적인 변동은 없습니다.

1) 금융상품 종류별 공정가치

당분기 중, 회사의 금융자산과 금융부채의 공정가치에 영향을 미치는 사업환경 및 경제적인 환경의 유의적인 변동은 없습니다.

① 금융상품 종류별 공정가치

금융상품의 종류별 장부금액 및 공정가치 세부내역(단위: 천원)

구 분	당 분 기 말		전 기 말	
	장부금액	공정가치	장부금액	공정가치
금융자산				
현금및현금성자산	112,411,631	112,411,631	102,664,272	102,664,272
장단기금융상품	290,720,384	290,720,384	196,105,029	196,105,029

매출채권	94,069,639	94,069,639	114,590,028	114,590,028
기타수취채권	1,402,498	1,402,498	1,920,770	1,920,770
기타금융자산	26,385,389	26,385,389	88,494,173	88,494,173
소 계	524,989,541	524,989,541	503,774,272	503,774,272
금융부채				
매입채무	55,850,343	55,850,343	79,307,176	79,307,176
기타지급채무	14,341,676	14,341,676	27,049,924	27,049,924
차입금	5,488,784	5,488,784	11,584,254	11,584,254
소 계	75,680,803	75,680,803	117,941,354	117,941,354

2) 공정가치 서열체계

공정가치로 측정되거나 공정가치가 공시되는 금융상품을 공정가치 서열체계에 따라 구분되며 정의된 수준들은 다음과 같습니다.

- 동일한 자산이나 부채에 대한 활성시장의(조정되지 않은) 공시가격(수준 1)
- 직접적으로(예: 가격) 또는 간접적으로(예: 가격에서 도출되어) 관측 가능한, 자산이나 부채에 대한 투입변수. 단 수준 1에 포함된 공시가격은 제외함(수준 2)
- 관측가능한 시장자료에 기초하지 않은, 자산이나 부채에 대한 투입변수(관측가능하지 않은 투입변수)(수준 3)

공정가치로 측정되는 자산의 공정가치 서열체계 구분내역(단위: 천원)

구 분	당 분 기 말			
	수 준 1	수 준 2	수 준 3	계
반복적인 공정가치 측정치				
기타포괄손익-공정가치 금융자산				
- 지분증권	6,578,466	1,783,291	-	8,361,757
당기손익-공정가치 금융자산(*)				
- MMF	-	92,362,752	-	92,362,752
- ABSTB	-	18,023,202	-	18,023,202

구 분	전 기 말			
	수 준 1	수 준 2	수 준 3	계
반복적인 공정가치 측정치				
기타포괄손익-공정가치 금융자산				
- 지분증권	9,925,087	2,429,880	-	12,354,967
당기손익-공정가치 금융자산(*)				
- MMF	-	74,542,882	-	74,542,882
- ABSTB	-	75,111,606	-	75,111,606

(*) 현금성자산이 포함되어 있습니다.

3) 반복적인 공정가치 측정치의 서열체계 수준 간 이동

당분기 중 회사의 각 공정가치 서열체계의 수준 간 이동내역은 없습니다.

4) 가치평가기법 및 투입변수

공정가치 서열체계에서 수준 2로 분류되는 지분증권의 반복적인 공정가치 측정치에 대해서는 시장접근법(투입변수 'PBR' 이용)을 통해 가치를 평가하는 방법을 사용하였으며, 수준 2로 분류되는 금융상품은 현재가치법(투입변수 '신용위험이 반영된 할인율' 이용)을 통해 가치를 평가하는 방법을 사용하였습니다.

(5) 진행률적용 수주계약 현황

- 해당사항 없음 -

(6) 채무증권 발행실적 등

- 해당사항 없음 -

채무증권 발행실적

채무증권 발행실적

(기준일 : 2020년 09월 30일)

(단위 : 원, %)

발행회사	증권종류	발행방법	발행일자	권면(전자등록)총액	이자율	평가등급 (평가기관)	만기일	상환 여부	주관회사
-	-	-	-	-	-	-	-	-	-
합 계	-	-	-	-	-	-	-	-	-

기업어음증권 미상환 잔액

(기준일 : 2020년 09월 30일)

(단위 : 원)

잔여만기		10일 이하	10일초과 30일이하	30일초과 90일이하	90일초과 180일이하	180일초과 1년이하	1년초과 2년이하	2년초과 3년이하	3년 초과	합 계
미상환 잔액	공모	-	-	-	-	-	-	-	-	-
	사모	-	-	-	-	-	-	-	-	-
	합계	-	-	-	-	-	-	-	-	-

단기사채 미상환 잔액

(기준일 : 2020년 09월 30일)

(단위 : 원)

잔여만기		10일 이하	10일초과 30일이하	30일초과 90일이하	90일초과 180일이하	180일초과 1년이하	합 계	발행 한도	잔여 한도
미상환 잔액	공모	-	-	-	-	-	-	-	-
	사모	-	-	-	-	-	-	-	-

	합계	-	-	-	-	-	-	-	-
--	----	---	---	---	---	---	---	---	---

회사채 미상환 잔액

(기준일 : 2020년 09월 30일)

(단위 : 원)

잔여만기		1년 이하	1년초과 2년이하	2년초과 3년이하	3년초과 4년이하	4년초과 5년이하	5년초과 10년이하	10년초과	합 계
미상환 잔액	공모	-	-	-	-	-	-	-	-
	사모	-	-	-	-	-	-	-	-
	합계	-	-	-	-	-	-	-	-

신종자본증권 미상환 잔액

(기준일 : 2020년 09월 30일)

(단위 : 원)

잔여만기		1년 이하	1년초과 5년이하	5년초과 10년이하	10년초과 15년이하	15년초과 20년이하	20년초과 30년이하	30년초과	합 계
미상환 잔액	공모	-	-	-	-	-	-	-	-
	사모	-	-	-	-	-	-	-	-
	합계	-	-	-	-	-	-	-	-

조건부자본증권 미상환 잔액

(기준일 : 2020년 09월 30일)

(단위 : 원)

잔여만기		1년 이하	1년초과 2년이하	2년초과 3년이하	3년초과 4년이하	4년초과 5년이하	5년초과 10년이하	10년초과 20년이하	20년초과 30년이하	30년초과	합 계
미상환 잔액	공모	-	-	-	-	-	-	-	-	-	-
	사모	-	-	-	-	-	-	-	-	-	-
	합계	-	-	-	-	-	-	-	-	-	-

IV. 이사의 경영진단 및 분석의견

- 작성지침에 따라 분/반기 보고서에는 이사의 경영진단 및 분석의견을 기재하지 않습니다. (사업보고서에 기재예정)

V. 감사인의 감사의견 등

1. 회계감사인의 명칭 및 감사의견

사업연도	감사인	감사의견	강조사항 등	핵심감사사항
제13기(당분기)	선일회계법인	한국채택국제회계기준 제1034호(중간재무보고)에 따라 중요성의 관점에서 공정하게 표시하지 않은 사항이 발견되지 아니함	해당사항 없음	없음
제12기(전기)	선일회계법인	적정	해당사항 없음	단조부문 손상평가(*)
제11기(전전기)	선일회계법인	적정	해당사항 없음	없음

(*) 회사는 전기 중 단조부문의 영업중단 예정을 공시하였으며, 단조부문의 재고자산과 유형자산에 대한 손상평가를 수행하여 7,386백만원의 재고평가충당금과 2,897백만원의 유형자산손상차손을 인식하였습니다.

단조부문 자산 중 다른 부문에 활용할 수 없는 개별 자산의 경우 손상징후가 존재하고, 범용자산의 구분 및 각 자산들의 회수가능가액 산정 시 고려되는 주요 가정에 대한 경영진의 추정과 판단의 불확실성이 존재하는 바, 우리는 단조부문의 손상평가를 핵심감사사항으로 식별하였습니다.

<제13기 감사일정>

구분	감사기간
1분기 재무제표 검토	2020.04.21~2020.04.24
반기 재무제표 검토	2020.07.20~2020.07.23
3분기 재무제표 검토	2020.10.22~2020.10.27

2. 감사용역 체결현황

사업연도	감사인	내 용	감사계약내역		실제수행내역	
			보수	시간	보수	시간
제13기(당기)	선일회계법인	1분기,반기, 3분기, 기말 재무제표감사, 재고실사	110백만원	1,521 시간	110백만원	462 시간
제12기 (전기)	선일회계법인	1분기,반기, 3분기, 기말 재무제표감사, 재고실사	80백만원	985 시간	80백만원	985 시간
제11기 (전전기)	선일회계법인	1분기,반기, 3분기, 기말 재무제표감사, 재고실사	80백만원	837 시간	80백만원	837 시간

※ 제13기 실제수행시간은 3분기 검토까지 소요된 시간이며, 보수 및 감사계약시간은 연간 보수 및 계약시간입니다.

3. 회계감사인과의 비감사용역 계약체결 현황

사업연도	계약체결일	용역내용	용역수행기간	용역보수	비고
제13기 (당기)	2020년4월	세무조정수임	2020년04월~ 2021년03월	5백만원	-
제12기 (전기)	2019년4월	세무조정수임	2019년04월~ 2020년03월	5백만원	-
제11기 (전전기)	2018년04월	세무조정수임	2018년04월~ 2019년03월	5백만원	-

4. 내부통제에 관한 사항

제12기, 제11기, 제10기 회계감사인은 내부회계관리제도 운영실태 평가보고서를 검토하였으며, 운영실태보고 내용이 중요성의 관점에서 내부회계관리제도 모범기준의 규정에 따라 작성되지 않았다고 판단하게 하는 점이 발견되지 아니하였다는 의견을 표명하였습니다.

5. 재무제표 중 이해관계자의 판단에 상당한 영향을 미칠 수 있는 사항에 대해 내부감사기구가 회계감사인과 논의한 결과

-당분기 해당사항 없음-

구분	일자	참석자	방식	주요 논의 내용
-	-	-	-	-

VI. 이사회 등 회사의 기관에 관한 사항

1. 이사회에 관한 사항

(1) 이사회 구성 개요

결산일 현재 당사의 이사회는 4명의 등기 상근이사, 3인의 사외이사 등 7인의 이사로 구성되어 있습니다. 또한 이사회 내에는 감사위원회 1개의 소위원회가 있습니다.

→ 각 이사의 주요 이력 및 업무분장은 VIII. 임원 및 직원 등에 관한 사항을 참조하시기 바랍니다.

(2) 주요의결현황

회차	개최일자	의안내용	가결 여부	찬 반 여부								
				사내이사				사외이사				
				문종민 (출석율:100%)	이수하 (출석율:100%)	이병재 (출석율:100%)	최상철 (출석율:40%)	박효주 (출석율:100%)	정문호 (출석율:100%)	박종만 (출석율:100%)	김중명 (출석율:100%)	노건호 (출석율:100%)
1	2020.02.05	대표이사 내부회계관리제도 운영실태 보고	가결	찬성	찬성	찬성	불참	찬성	찬성	찬성	-	-
2	2020.02.10	제12기 내부회계관리제도 평가보고 승인 의 건	가결	찬성	찬성	찬성	불참	찬성	찬성	찬성	-	-
3	2020.02.28	제12기 정기주주총회 개최 의 건	가결	찬성	찬성	찬성	불참	찬성	찬성	찬성	-	-
4	2020.03.20	제12기 재무제표 및 이익잉여금처분계산서 승인 확정 의 건	가결	찬성	찬성	찬성	찬성	찬성	해당사항 없음 (임기만료)	해당사항 없음 (임기만료)	찬성	찬성
5	2020.03.27	대표이사 선임 의 건	가결	찬성	찬성	찬성	찬성	찬성			찬성	찬성
6	2020.09.28	2020년 임원보수 책정의 건	가결	찬성	찬성	찬성	찬성	찬성			찬성	찬성

※ 2020년 3월 27일 정문호, 박종만 사외이사가 임기만료 퇴임하고 주주총회를 통해 박효주 사외이사가 재선임되고 김중명, 노건호 사외이사가 신규 선임되었습니다.

(3) 이사회내 위원회

당사는 결산일 현재 사외이사 3명(박효주-감사위원장, 김중명, 노건호)으로 감사위원회를 운영하고 있습니다. 설치목적 및 권한사항으로는 회사의 회계와 업무의 감사, 영업에 관한 보고 요구, 회사의 업무와 재산상태의 조사 등이 있습니다.

(4) 이사의 독립성

1) 이사의 선임

이사는 주주총회에서 선임하며, 주주총회에서 선임할 이사 후보자는 이사회에서 선정하며 주주총회에 제출할 의안으로 확정하고 있습니다. 이사의 선임과 관련하여 관련법규에 의거한 주주제안이 있는 경우, 이사회는 적법한 범위 내에서 이를 주주총회에 의안으로 제출하고 있습니다.

이러한 절차에 따라 선임된 이사는 다음과 같습니다.

구분	이사항	추천인	선임배경	활동분야 (담당업무)	회사와의 거래	최대주주와의 관계
사 내 이 사	문종인	이사회	당사의 재정, 영업업무 및 대외적 업무를 안정적으로 수행하기 위함	대표이사 재정영업부문장	해당사항 없음	지주회사(최대주주)의 이사
	이수하	이사회	당사의 관리, 생산업무 및 대외적 업무를 안정적으로 수행하기 위함	대표이사 관리생산부문장	"	해당없음
	이병재	이사회	당사의 기획감사, 인사업무 및 대외적 업무를 안정적으로 수행하기 위함	기획전략부문장	"	지주회사(최대주주)의 대표이사
	최상철	이사회	당사의 철근생산업무 및 대외적 업무를 안정적으로 수행하기 위함	철근생산본부장	"	해당없음
사 외 이 사	박효주	이사회	회계분야의 전문가	경영자문 및 감사위원장	"	"
	김중명	이사회	경영분야의 전문가	경영자문 및 감사위원	"	"
	노건호	이사회	경영분야의 전문가	경영자문 및 감사위원	"	"

※ 2020.09.30일 기준

2) 사외이사의 전문성

회사 내 지원조직은 사외이사가 이사회 및 이사회내 위원회에서 전문적인 직무수행이 가능하도록 보조하고 있습니다. 이사회 및 위원회 개최 전에 해당 안건 내용을 충분히 검토할 수 있도록 사전에 자료를 제공하고 필요시 별도의 설명회를 개최하고 있으며, 기타 사내 주요현안에 대해서도 수시로 정보를 제공하고 있습니다.

(5) 사외이사 및 그 변동현황

(단위 : 명)

이사의 수	사외이사 수	사외이사 변동현황		
		선임	해임	중도퇴임
7	3	-	-	-

※ 2020년 3월 27일 정기주주총회를 통해 정문호, 박종만 사외이사가 임기만료 퇴임하고, 박효주 사외이사가 재선임되고 김중명, 노건호 사외이사가 신규 선임되었습니다.

(6) 사외이사 교육 미실시 내역

사외이사 교육 실시여부	사외이사 교육 미실시 사유
미실시	사외이사들은 해당분야 전문가로 구성되어 있어 별도 교육을 실시하거나 위탁교육 등 외부기관이 제공하는 교육을 이수한 바 없습니다.

2. 감사제도에 관한 사항

(1) 감사위원회 위원의 인적사항 및 사외이사 여부

당사는 보고일 현재 3인의 사외이사로 구성된 감사위원회를 운영하고 있습니다.

성명	사외이사 여부	경력	회계·재무전문가 관련		
			해당 여부	전문가 유형	관련 경력
박효주	예	한국철강(주) 경리팀장 (1996~2012)	예	상장회사 회계·재무분야 경력자(3호 유형)	한국철강(주) 경리팀장 (1996~2012)
김충명	예	한국중공업 근무(1980.10~2000.09) 두산중공업 근무(2001.01~2006.07) 두산중공업 주단BG장 전무,부사장 (2001.10~2004.04) (주)평산 회장(2006.08~2008.12) 한국철강(주) 단조사업부 사장(2011.4~2013.3)	-	-	-
노건호	예	건성저온냉장 근무(1989.01~2016.06) 부산주공주식회사 사외이사(2011.03~2020.2) SLC화학 전무(2018.10~)	-	-	-

※ 전문가 유형은 기업공시서식 작성기준 및 「상법 시행령」 제37조 제2항에 따른 상장회사 회계·재무분야 경력자 유형입니다.

※ 상장회사 회계·재무분야 경력자(3호 유형)

- 기본자격 : 상장회사에서 회계·재무분야 관련 업무에 종사하였는지 여부
- 근무기간 : 임원으로 5년 또는 임직원으로 10년 이상인지 여부

(2) 감사위원회 위원의 독립성

감사위원회 위원은 상법 등 관련 법령상의 절차를 준수하여 선출되고 있으며, 전원(3명)이 상법상 결격사유가 없는 사외이사로 구성되어 독립성을 견지하고 있으며, 이사회 의 엄격한 심사를 거친 후 주주총회에서 최종적으로 선임됩니다.

1) 선출기준의 주요 내용은 다음과 같습니다.

주요내용	선출기준의 충족 여부	관련 법령 등
3명의 이사로 구성	충족(3명)	「상법」 제415조의2 제2항, 당사 감사위원회 규정 제2조
사외이사가 위원의 3분의 2 이상	충족(전원 사외이사)	
위원 중 1명 이상은 회계 또는 재무전문가	충족(1명, 박효주)	「상법」 제542조의11 제2항, 당사 감사위원회 규정 제3조
감사위원회의 대표는 사외이사	충족	
그 밖의 결격요건(최대주주의 특수관계자 등)	충족(해당사항 없음)	「상법」 제542조의11 제3항

2) 감사위원회 위원인 이사의 현황은 다음과 같습니다.

성명	선임배경	추천인	임기	연임 여부	연임횟 수	회사와의 관계	최대주주와의 관계
박효주	회계전문가로서 폭넓은 경험과 전문성을 바탕으로 경영 전반에 대해 객관적이고 중립적인 시각으로 감사위원회 활동을 수행할 것으로 판단	이사회	2021.03.26	O	4회	해당사항 없음	해당사항 없음
김중명	두산중공업 주단BG장 전무, 부사장 (주)평산회장 경력이 있으며 회사 경영 전반에 대한 이해도가 높아 감사위원회의 안정적 운영에 지속적으로 기여할 것으로 판단되어 감사위원으로 선임함.	이사회	2021.03.26	X	0회	해당사항 없음	해당사항 없음
노건호	부산주공주식회사 사외이사, SLC화학 전무 경력이 있으며 회사 경영 전반에 대한 이해도가 높아 감사위원회의 안정적 운영에 지속적으로 기여할 것으로 판단되어 감사위원으로 선임함.	이사회	2021.03.26	X	0회	해당사항 없음	해당사항 없음

※ 상기 임기만료일은 예정일로서, 정확한 임기만료일은 2021년도에 개최되는 정기주주총회 종료시까지입니다.

당사는 관련법령 및 정관에 따라 위원회의 구성, 운영 및 권한·책임 등을 감사위원회 규정에 정의하여 감사업무를 수행하고 있습니다.

감사위원회의 감사업무 수행은 회계감사를 위해서는 재무제표 등 회계관련서류 및 회계법인의 감사절차와 감사결과를 검토하고 필요한 경우에는 회계법인에 대하여 회계에 관한 장부와 관련서류에 대한 추가 검토를 요청하고 그 결과를 검토합니다. 그리고 감사위원회는 신뢰할 수 있는 회계정보의 작성 및 공시를 위하여 설치한 내부회계관리제도의 운영실태를 내부회계관리자로부터 보고 받고 이를 검토합니다. 또한 감사위원회는 업무감사를 위하여 이사회 및 기타 중요한 회의에 출석하고 필요할 경우에는 이사로부터 경영위원회의 심의내용과 영업에 관한 보고를 받고 중요한 업무에 관한 회사의 보고에 대해 추가검토 및 자료보완을 요청하는 등 적절한 방법을 사용하여 검토합니다.

(3) 감사의 주요활동내역

회차	개최일자	의안내용	가결여부	찬반여부				
				사외이사				
				박효주 (출석율:100%)	정문호 (출석율:100%)	박종만 (출석율:100%)	김종명 (출석율:100%)	노건호 (출석율:100%)
1	2020.02.05	대표이사 내부회계관리제도 운영실태 보고	가결	찬성	찬성	찬성	-	-
2	2020.02.06	제12기 내부회계관리제도 운영실태 평가	가결	찬성	찬성	찬성	-	-
3	2020.03.19	제12기 감사보고서 제출의 건	가결	찬성	찬성	찬성	-	-
4	2020.03.27	감사위원회 위원장 선정의 건	가결	찬성	해당사항 없음	해당사항 없음	찬성	찬성
5	2020.04.20	제13기 1분기 재무제표 실사	가결	찬성	음	음	찬성	찬성
6	2020.07.17	제13기 반기 재무제표 실사	가결	찬성	(임기만료)	(임기만료)	찬성	찬성

※ 2020년 3월 27일 정문호, 박종만 사외이사가 임기만료 퇴임하고 주주총회를 통해 박효주 사외이사가 재선임되고 김종명, 노건호 사외이사가 신규 선임되었습니다.

(4) 감사위원회 교육 미실시 내역

감사위원회 교육 실시여부	감사위원회 교육 미실시 사유
미실시	사외이사들은 해당분야 전문가로 구성되어 있어 별도 교육을 실시하거나 위탁교육 등 외부기관이 제공하는 교육을 이수한 바 없습니다.

(5) 감사위원회 지원조직 현황

부서(팀)명	직원수(명)	직위(근속연수)	주요 활동내역
재정본부	7	팀장외(평균 5년)	재무제표, 이사회 등 경영전반에 관한 감사직무 수행지원

※ 2020.09.30일 기준

(6) 준법지원인 현황

- 보고서 제출일 현재 준법지원인 선임내역이 없습니다.

3. 주주의 의결권 행사에 관한 사항

(1) 주주의 의결권 행사에 관한 사항

당사의 정관 제23조와 26조에 따라 의결권은 1주마다 1개이며 대리인으로 하여금 그의결권을 행사할 수 있습니다. 집중투표제, 서면투표제를 채택하고 있지 않으며, 전자투표제는 매년마다 채택여부를 판단하고 있습니다

(2) 소수주주권의 행사여부

- 해당사항 없음 -

(3) 경영권 경쟁

- 해당사항 없음 -

VII. 주주에 관한 사항

1. 최대주주 및 특수관계인의 주식소유 현황

(기준일 : 2020년 09월 30일)

(단위 : 주, %)

성명	관계	주식의 종류	소유주식수 및 지분율				비고
			기 초		기 말		
			주식수	지분율	주식수	지분율	
키스코홀딩스(주)	본인	보통주	18,793,925	40.81	18,793,925	40.81	-
신금순	기타	보통주	4,998,625	10.86	4,998,625	10.86	-
장세현	계열사 임원	보통주	520	0.00	520	0.00	-
장인희	계열사 임원	보통주	325,380	0.71	325,380	0.71	-
문종인	임원	보통주	120,000	0.26	120,000	0.26	-
이수하	임원	보통주	1,000	0.00	1,000	0.00	-
탁송수	임원	보통주	4,210	0.01	10,462	0.02	장내매수
김성봉	계열사 임원	보통주	1,050	0.00	0	0.00	장내매도
계		보통주	24,244,710	52.65	24,249,912	52.66	-
		기타	-	-	-	-	-

※ 상기 소유주식수는 보고서 제출일까지의 변동사항을 반영했습니다.

2. 최대주주의 주요경력 및 개요

보고서 제출일 현재 당사 최대주주는 키스코홀딩스(주)이며, 그 지분(율)은 18,793,925주 (40.81%)로서 특수관계인을 포함하여 24,249,912주(지분율 52.66%)입니다

(1) 최대주주(법인 또는 단체)의 기본정보

명칭	출자자수 (명)	대표이사 (대표조합원)		업무집행자 (업무집행조합원)		최대주주 (최대출자자)	
		성명	지분(%)	성명	지분(%)	성명	지분(%)
키스코홀딩스(주)	3,065	장세홍	34.97	-	-	장세홍	34.97
		이병제	-	-	-	-	-

※ 출자자수는 최근 주주명부폐쇄일인 2019년 12월 31일자 기준입니다.

(2) 최대주주(법인 또는 단체)의 최근 결산기 재무현황

(단위 : 백만원)

구분	
----	--

법인 또는 단체의 명칭	키스코홀딩스주식회사
자산총계	1,557,314
부채총계	229,758
자본총계	1,327,556
매출액	1,182,988
영업이익	57,567
당기순이익	62,889

※ 상기 재무정보는 2019년 12월 31일 기준 연결재무제표 기준임.

(3) 사업현황 등 회사 경영 안정성에 영향을 미칠 수 있는 주요 내용

당사 최대주주인 키스코홀딩스(주)는 1957년 2월 19일에 한국철강(주)로 설립되었으며 1989년 11월 13일에 기업공개를 실시하였습니다. 또한, 2008년 9월 1일부로 투자사업부문을 인적 분할하여 키스코홀딩스(주)로 변경하고, 2008년 9월 29일부로 유가증권시장 재상장을 승인 받았습니다. 보고서 작성일 현재 영위하고 있는 주요 사업은 자회사의 지분 소유를 통해 자회사의 사업내용을 지배하는 지주사업입니다.

3. 최대주주 변동내역

최대주주 변동내역

(기준일 : 2020년 09월 30일)

(단위 : 주, %)

변동일	최대주주명	소유주식수	지분율	변동원인	비고
2016.04.07	키스코홀딩스(주)	5,174,103	56.18	시간외매매	특수관계자포함
2016.10.31	키스코홀딩스(주)	5,137,202	55.78	임원퇴임	"
2016.12.27	키스코홀딩스(주)	5,137,352	55.78	장내매수	"
2016.12.31	키스코홀딩스(주)	5,339,707	57.98	실명전환	"
2017.04.27	키스코홀딩스(주)	5,124,040	55.64	시간외매매	"
2017.10.26	키스코홀딩스(주)	4,824,040	52.38	시간외매매	"
2017.11.09	키스코홀딩스(주)	4,824,240	52.38	장내매수	"
2018.05.04	키스코홀딩스(주)	24,121,200	52.38	주식분할	"
2018.10.18	키스코홀딩스(주)	24,122,600	52.38	장내매수	"
2019.05.15	키스코홀딩스(주)	24,123,660	52.38	장내매수	"
2019.08.07	키스코홀딩스(주)	24,145,069	52.43	장내매수	"
2019.08.16	키스코홀딩스(주)	24,152,343	52.44	장내매수	"
2019.08.20	키스코홀딩스(주)	24,158,393	52.46	장내매수	"
2019.08.27	키스코홀딩스(주)	24,158,692	52.46	장내매수	"
2019.08.30	키스코홀딩스(주)	24,160,313	52.47	장내매수	"
2019.09.02	키스코홀딩스(주)	24,193,568	52.54	장내매수	"
2019.10.29	키스코홀딩스(주)	24,243,461	52.65	장내매수	"
2019.11.01	키스코홀딩스(주)	24,244,710	52.65	장내매수	"
2020.04.09	키스코홀딩스(주)	24,247,910	52.65	장내매수	"
2020.04.22	키스코홀딩스(주)	24,249,563	52.66	장내매수	"
2020.04.23	키스코홀딩스(주)	24,250,962	52.66	장내매수	"
2020.06.05	키스코홀딩스(주)	24,249,912	52.66	장내매도	"

※ 상기 소유주식수는 보고서 제출일까지의 변동사항을 반영했습니다.

4. 주식소유현황

주식 소유현황

(기준일 : 2019년 12월 31일)

(단위 : 주)

구분	주주명	소유주식수	지분율	비고
5% 이상 주주	국민연금공단	4,205,950	9.13%	-
	-	-	-	-
우리사주조합		-	-	-

※ 최근 주주명부폐쇄일인 2019년 12월 31일자 기준입니다.

5. 소액주주현황

소액주주현황

(기준일 : 2019년 12월 31일)

(단위 : 주)

구분	주주			소유주식			비고
	소액 주주수	전체 주주수	비율 (%)	소액 주식수	총발행 주식수	비율 (%)	
소액주주	4,760	4,778	99.62	12,993,168	46,050,000	28.22	-

※ 최근 주주명부폐쇄일인 2019년 12월 31일자 기준입니다.

6. 주식사무

정관상 신주인수권의 내용	<p>① 이 회사가 이사회 결의로 신주를 발행하는 경우 다음 각 호의 방식에 의한다.</p> <ol style="list-style-type: none"> 1. 주주에게 그가 가진 주식 수에 따라서 신주를 배정하기 위하여 신주인수의 청약을 할 기회를 부여하는 방식 2. 발행주식총수의 100분의 30을 초과하지 않는 범위 내에서 신기술의 도입, 재무구조의 개선 등 회사의 경영상 목적을 달성하기 위하여 필요한 경우 제1호 외의 방법으로 특정한 자(이 회사의 주주를 포함한다)에게 신주를 배정하기 위하여 신주인수의 청약을 할 기회를 부여하는 방식 3. 발행주식총수의 100분의 30을 초과하지 않는 범위 내에서 제1호 외의 방법으로 불특정 다수인(이 회사의 주주를 포함한다)에게 신주인수의 청약을 할 기회를 부여하고 이에 따라 청약을 한 자에 대하여 신주를 배정하는 방식 <p>② 제1항 제3호의 방식으로 신주를 배정하는 경우에는 이사회 결의로 다음 각 호의 어느 하나에 해당하는 방식으로 신주를 배정하여야 한다.</p> <ol style="list-style-type: none"> 1. 신주인수의 청약을 할 기회를 부여하는 자의 유형을 분류하지 아니하고 불특정 다수의 청약자에게 신주를 배정하는 방식 2. 관계 법령에 따라 우리사주조합원에 대하여 신주를 배정하고 청약되지 아니한 주식까지 포함하여 불특정 다수인에게 신주인수의 청약을 할 기회를 부여하는 방식 3. 주주에 대하여 우선적으로 신주인수의 청약을 할 수 있는 기회를 부여하고 청약되지 아니한 주식이 있는 경우 이를 불특정 다수인에게 신주를 배정받을 기회를 부여하는 방식 4. 투자매매업자 또는 투자중개업자가 인수인 또는 주선인으로서 마련한 수요예측 등 관계 법령에서 정하는 합리적인 기준에 따라 특정한 유형의 자에게 신주인수의 청약을 할 수 있는 기회를 부여하는 방식 <p>③ 제1항 각호의 어느 하나의 방식에 의해 신주를 발행할 경우에는 발행할 주식의 종류와 수 및 발행가격 등은 이사회 결의로 정한다.</p> <p>④ 회사는 신주를 배정하는 경우 그 기일까지 신주인수의 청약을 하지 아니하거나 그 가액을 납입하지 아니한 주식이 발생하는 경우에 그 처리방법은 발행가액의 적정성 등 관련 법령에서 정하는 바에 따라 이사회 결의로 정한다.</p> <p>⑤ 제1항 제2호 및 제3호에 따라 신주를 배정하는 경우 상법 제416조 제1호, 제2호, 제2호의2, 제3호 및 제4호에서 정하는 사항을 그 납입기일의 2주 전까지 주주에게 통지하거나 공고하여야 한다. 다만, 자본시장과 금융투자업에 관한 법률 제165조의 9에 따라 주요사항보고서를 금융위원회 및 거래소에 공시함으로써 그 통지 및 공고를 갈음 할 수 있다.</p> <p>⑥ 회사는 신주를 배정하면서 발생하는 단주에 대한 처리방법은 이사회 결의로 정한다.</p>
---------------	---

	⑦ 회사는 제1항 제1호에 따라 신주를 배정하는 경우에는 주주에게 신주인수권증서를 발행하여야 한다.		
결 산 일	12월 31일	정기주주총회	이사회 결정 기준일 3월 이내
주주명부 폐쇄기간	정관에 따라 이사의회의 결의로 정하고 2주간 전에 공고함		
공 고 방 법	인터넷 홈페이지에 공고 (www.kisco.co.kr)		
주 권 의 종 류	-		
명의개서 대리인	(주)하나은행		
주주에 대한 특전	없 음		

※ 2019년 9월 16일 「주식·사채 등의 전자등록에 관한 법률」(약칭: "전자증권법") 시행으로, 주권 및 신주인수권증서에 표시되어야 할 권리가 의무적으로 전자등록됨에 따라 '주권의 종류' 구분이 없어졌습니다.

7. 주가 및 주식거래실적

(단위 : 원, 주)

종 류		20.4월	20.5월	20.6월	20.7월	20.8월	20.9월
보통주	최 고	3,930	4,475	4,830	4,580	4,615	5,090
	최 저	3,215	3,925	4,115	4,340	4,340	4,470
	평균주가	3,665	4,368	4,973	4,446	4,508	4,792
거래량	최 고(일)	163,267	572,428	7,668,896	150,123	524,591	577,790
	최 저(일)	28,442	19,644	36,172	16,307	58,888	20,425
	월간거래량	1,482,719	1,730,179	13,053,262	1,680,463	3,322,655	3,232,828

VIII. 임원 및 직원 등에 관한 사항

1. 임원 및 직원 등의 현황

임원 현황

(기준일 : 2020년 09월 30일)

(단위 : 주)

성명	성별	출생년월	직위	등기임원 여부	상근 여부	담당 업무	주요경력	소유주식수		최대주주와의 관계	재직기간	임기 만료일
								의결권 있는 주식	의결권 없는 주식			
문종인	남	1953.05	부사장	등기임원	상근	재정·영업 부부장	前 : 경남대 경영학과졸업 現 : 한국철강(주) 대표이사 키스코홀딩스(주) 부사장	120,000	-	등기임원 부사장	19년 8개월	2021.03.26
이수하	남	1961.01	전무	등기임원	상근	관리·생산 부부장	前 : 부산대 기계공학과졸업 現 : 한국철강(주) 대표이사	1,000	-	없음	13년 9개월	2021.03.26
이병제	남	1959.07	전무	등기임원	상근	기획·전략 부부장	前 : 경남대 무역학과졸업 現 : 키스코홀딩스(주) 대표이사 한국철강(주) 전무이사	-	-	대표이사 전무	13년 9개월	2021.03.26
최상철	남	1957.02	상무	등기임원	상근	철근생산 본부장	前 : 부산대 금속공학과졸업 現 : 한국철강(주) 상무이사	-	-	없음	6년 2개월	2021.03.26
박효주	남	1955.11	사외 이사	등기임원	비상근	경영자문, 감사위원장	前 : 한국철강(주) 경리팀장 現 : 한국철강(주) 사외이사	-	-	없음	4년 7개월	2021.03.26
김중명	남	1946.12	사외 이사	등기임원	비상근	경영자문, 감사위원	前 : 두산중공업 주단 BG장 부 사장 (주)평산 회장 한국철강 단조부문 사장 現 : 한국철강(주) 사외이사	-	-	없음	7개월	2021.03.26
노건호	남	1962.05	사외 이사	등기임원	비상근	경영자문, 감사위원	前 : 건설자온냉장 대표이사 부산주공(주) 사외이사 現 : SLC화학 전무	-	-	없음	7개월	2021.03.26
장세홍	남	1966.10	사장	미등기임원	상근	경영총괄	前 : 남가주대 화학과졸업 前 : 일본외세대대학원 수료 前 : 한국특수형강(주) 이사 現 : 키스코홀딩스(주) 대표이사 한국철강(주) 사장 환영철강공업(주) 사장	-	-	대표이사 사장	15년 10개월	-
탁충수	남	1958.02	이사	미등기임원	상근	철근영업 본부장	前 : 포항실전 금속과졸업 現 : 한국철강(주) 이사	10,462	-	없음	4년 7개월	-
박형오	남	1959.08	이사	미등기임원	상근	관리본부장	前 : 경남대학원 법학과졸업 現 : 한국철강(주) 이사	-	-	없음	4년 7개월	-
구전근	남	1959.12	이사	미등기임원	상근	구매본부장	前 : 경남대학교 기계설계학과 졸업 現 : 한국철강(주) 이사	-	-	없음	11개월	-

※ 2008년 9월 인적분할시 고용승계로 인하여 재직기간이 승계되어 있습니다.

※ 2020년 3월 27일 정문호, 박종만 사외이사가 임기만료 퇴임하고 주주총회를 통해 박효주 사외이사가 재선 임되고 김중명, 노건호 사외이사가 신규 선임되었습니다.

※ 상기 소유주식수는 보고서제출일까지의 변동사항을 반영했습니다.

※ 상기 임기만료일은 예정일로서, 정확한 임기만료일은 2021년도에 개최되는 정기주주총회 종료시까지입니다.

(2) 직원 등 현황

(기준일 : 2020년 09월 30일)

(단위 : 백만원)

직원										소속 외 근로자			비고
사업부문	성별	직원 수					평균 근속연수	연간급여 총액	1인평균 급여액	남	여	계	
		기간의 정함이 없는 근로자		기간제 근로자		합 계							
		전체	(단시간 근로자)	전체	(단시간 근로자)								
철강부문	남	438	-	-	-	438	23.91	31,189	71				-
철강부문	여	21	-	-	-	21	9.65	1,072	51	-	-	-	-
합 계		459	-	-	-	459	23.26	32,261	70				-

※ 직원수는 상기 기준일 재직자를 기준으로 작성하였으며 등기임원은 제외하였습니다.

※ 회사는 단일 사업부문으로 이루어져 있습니다.

※ 연간급여총액은 2020년 1월 1일부터 9월 30일까지 재직 한 모든 직원에게 지급된 급여 총액입니다. (퇴직한 직원에게 지급된 급여 포함)

※ 1인 평균 급여액은 연간 급여 총액을 직원수로 나누어 산출하였습니다.

※ 소속 외 근로자는 기업공시서식 작성기준에 따라 분·반기보고서에 기재하지 않습니다.(사업보고서에 기재 예정)

(3) 미등기임원 보수 현황

(기준일 : 2020년 09월 30일)

(단위 : 백만원)

구 분	인원수	연간급여 총액	1인평균 급여액	비고
미등기임원	4	955	239	-

※ 인원수는 보고서 작성기준일 현재 기준입니다.

※ 1인 평균 급여액은 연간 급여 총액을 인원수로 나누어 산출하였습니다.

2. 임원의 보수 등

<이사·감사 전체의 보수현황>

(1) 주주총회 승인금액

(단위 : 백만원)

구 분	인원수	주주총회 승인금액	비고
등기이사	7	3,000	사외이사3명포함

(2) 보수지급금액

1) 이사·감사 전체

(단위 : 백만원)

인원수	보수총액	1인당 평균보수액	비고
7	928	132	-

※ 인원수는 보고서 작성기준일 현재 기준입니다.

※ 보수총액은 자본시장과 금융투자업에 관한 법률 제159조, 동법 시행령 제168조에 따라 당해 사업연도에 재임 또는 퇴임한 등기이사·사외이사·감사위원회 위원이 등기임원 자격으로 지급받은 소득세법상의 소득 금액입니다.

※ 1인당 평균보수액은 보수총액을 인원수로 나누어 계산하였습니다.

2) 유형별

(단위 : 백만원)

구분	인원수	보수총액	1인당 평균보수액	비고
등기이사 (사외이사, 감사위원회 위원 제외)	4	890	222	-
사외이사 (감사위원회 위원 제외)	-	-	-	-
감사위원회 위원	3	38	13	-
감사	-	-	-	-

<보수지급금액 5억원 이상인 이사·감사의 개인별 보수현황>

(1) 개인별 보수지급금액

- 해당사항 없음 -

(단위 : 백만원)

이름	직위	보수총액	보수총액에 포함되지 않는 보수
-	-	-	-

(2) 산정기준 및 방법

- 해당사항 없음 -

<보수지급금액 5억원 이상 중 상위 5명의 개인별 보수현황>

(1) 개인별 보수지급금액

- 해당사항 없음 -

(단위 : 원)

이름	직위	보수총액	보수총액에 포함되지 않는 보수
----	----	------	------------------

-	-	-	-
-	-	-	-

(2) 산정기준 및 방법

- 해당사항 없음 -

<주식매수선택권의 부여 및 행사현황>

- 해당사항 없음 -

IX. 계열회사 등에 관한 사항

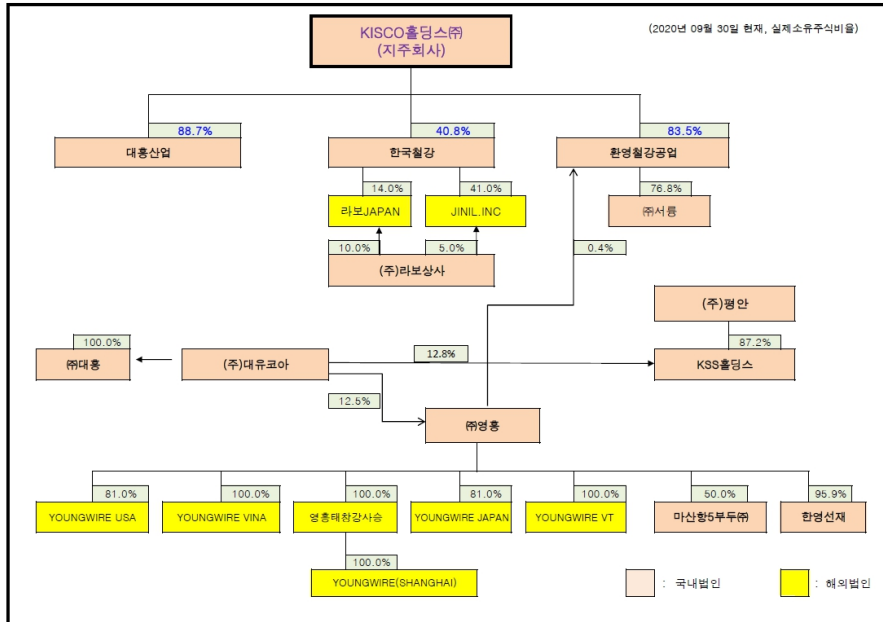
1. 기업집단 및 소속 회사의 명칭

- 기업집단의 명칭 : KISCO홀딩스

당사는 독점규제 및 공정거래에 관한 법률상 KISCO홀딩스 기업집단에 속하는 회사로서 결산일 현재 KISCO홀딩스 기업집단에는 총 13개의 국내 계열회사가 있습니다. 이 중 상장사는 당사를 포함하여 총 3개사이며 비상장사는 10개사입니다.

구분	회사수	회사명	법인등록번호
상장사	3	KISCO홀딩스(주)	190111-0001872
		한국철강(주)	194211-0094318
		(주)영흥	194211-0000191
비상장사	10	환영철강공업(주)	180111-0028026
		(주)서릉	180111-0072130
		대흥산업(주)	194311-0000660
		(주)대유코아	110111-2224759
		마산항제5부두운영(주)	190111-0035433
		(주)라보상사	145211-0002047
		(주)평안	194311-0024579
		(주)대흥	134811-0000969
		KSS홀딩스(주)	110111-6872075
		한영선재(주)	135011-0099826
합 계	13		

2. 그룹사 세부계통도



3. 계열회사간 임원 겸직 현황

성명	당사에서의 직책 현황	계열사에서의 직책 현황	
	직명(상근여부)	회사명	직명(상근여부)
장세홍	사장(상근)	키스코홀딩스(주)	대표이사 사장(상근)
		환영철강공업(주)	사장(상근)
문종인	대표이사 부사장(상근)	키스코홀딩스(주)	부사장(상근)
이병제	전무이사(상근)	키스코홀딩스(주)	대표이사 전무(상근)

4. 타법인출자 현황

(기준일 : 2020년 09월 30일)

(단위 : 백만원, 주, %)

법인명	최초취득일자	출자 목적	최초취득 금액	기초잔액			증가(감소)			기말잔액			최근사업연도 재무현황	
				수량	지분율	장부 가액	취득(처분)		평가 손익	수량	지분율	장부 가액	총자산	당기 순손익
							수량	금액						
JINIL INTERNATIONAL, INC(비상장)	2001.08.31	경영참가	105	82,000	41.00	2,713	-	-	121	82,000	41.00	2,834	7,666	516
라보 JAPAN (비상장)	2001.08.21	경영참가	30	56	14.00	30	-	-	-	56	14.00	30	6,266	13
(주)BNK금융지주 (상장)	1999.04.03	투자	7,988	1,291,323	0.40	9,892	-	-	-3,358	1,291,323	0.40	6,534	104,538,771	598,947
교보생명보험(주) (비상장)	2009.11.19	투자	3,161	66,900	0.06	2,400	-	-	-647	66,900	0.06	1,753	116,053,429	642,665
합 계				1,440,279	-	15,035	-	-	-3,884	1,440,279	-	11,151	-	-

※ 출자비율 5% 미만 법인 기재 생략, 기초 또는 기말 현재 장부가액이 1억원을 초과하는 경우 포함.

※ 최근사업연도 재무현황은 2019년말 연결 실적임.

※ 해외 관계기업 JINIL INTERNATIONAL, INC 은 결산월이 6월이므로 최근 사업연도 재무현황의 수치는 2020년 6월 재무제표의 수치입니다.

X. 이해관계자와의 거래내용

당사의 결산일 현재 주주(최대주주 등 제외)·임원·직원 및 기타 이해관계자와의 거래내용은 다음과 같습니다.

1. 지배기업

지배기업	당사에 대한 지분율(%)	
	당분기말	전기말
키스코홀딩스(주)	40.81	40.81

2. 관계기업 및 기타 특수관계자 현황

구분	당분기말	전기말
관계기업	JINIL INTERNATIONAL, INC.	JINIL INTERNATIONAL, INC.
지배기업의 종속기업	환영철강공업(주)	환영철강공업(주)
	(주)서 룡	(주)서 룡
	대흥산업(주)	대흥산업(주)
기타 특수관계자	-	한국특수형강(주)
	(주)영흥(구, 영흥철강(주))	영흥철강(주)
	(주)라보상사	(주)라보상사
	(주)대유코아	(주)대유코아
	(주)라보JAPAN	(주)라보JAPAN
	영흥태창강사승유한공사	영흥태창강사승유한공사
	YOUNG WIRE VINA	YOUNG WIRE VINA
	(주)대 흥	(주)대 흥
	(주)평 안	(주)평 안
	KSS홀딩스(주)	-
	YOUNG WIRE USA	YOUNG WIRE USA
	YOUNG WIRE JAPAN	YOUNG WIRE JAPAN
	YOUNG WIRE SHANGHAI	YOUNG WIRE SHANGHAI
	YOUNG WIRE VT	-
	한영선재(주)	-
	마산항5부두(주)	마산항5부두(주)

3. 특수관계자거래(단위: 천원)

당분기	회사명	제품 등 매출	원재료 등 매입	유형자산 매입	기타 수익거래	기타 비용거래	배당금 지급
지배기업	키스코홀딩스(주)	-	-	-	19,400	1,394,000	3,758,785
관계기업	JINIL INTERNATIONAL, INC.	-	9,540,718	-	-	-	-

지배기업의 종속기업	환영철강공업(주)	14,350,619	14,052,405	-	32,596	-	-
기타 특수관계자	(주)영흥(구,영흥철강(주))	-	62,762	-	-	6,295,066	-
	(주)대 유 코 아	2,785,054	2,466,817	-	-	-	-
	(주)라보JAPAN	1,295,886	2,494,645	156,421	-	-	-
계		18,431,559	28,617,347	156,421	51,996	7,689,066	3,758,785

전 분 기	회 사 명	제품 등 매출	원재료 등 매입	유형자산 매입	기타 수익거래	기타 비용거래	배당금 지급
지 배 기 업	키스코홀딩스(주)	-	-	-	13,800	1,306,000	3,758,785
관 계 기 업	JINIL INTERNATIONAL, INC.	-	6,965,106	-	-	-	-
지배기업의 종속기업	환영철강공업(주)	17,700,350	37,118,685	-	745,683	-	-
기타 특수관계자	한국특수형강(주)	-	34,983,939	-	-	-	-
	영 흥 철 강(주)	-	71,201	-	-	7,488,990	-
	(주)대 유 코 아	2,034,435	1,743,415	-	-	-	-
	(주)라보JAPAN	2,285,627	4,157,750	166,596	-	-	-
계		22,020,412	85,040,096	166,596	759,483	8,794,990	3,758,785

4. 특수관계자에 대한 채권채무의 내역(단위: 천원)

당 분 기 말	회 사 명	채 권	채 무	
		매출채권	매입채무	미지급금
관 계 기 업	JINIL INTERNATIONAL, INC.	-	63,166	-
지배기업의 종속기업	환영철강공업(주)	287,185	-	-
기타 특수관계자	(주)영흥(구,영흥철강(주))	-	-	1,550,686
	(주)대 유 코 아	1,722,316	286,206	934
계		2,009,501	349,372	1,551,620

전 기 말	회 사 명	채 권	채 무	
		매출채권	매입채무	미지급금
관 계 기 업	JINIL INTERNATIONAL, INC.	-	93,367	-
지배기업의 종속기업	환영철강공업(주)	116,753	12,860	-
기타 특수관계자	영흥철강(주)	-	-	3,561,105
	(주)대 유 코 아	1,427,321	1,476,317	14,879
	(주)라보JAPAN	514,960	-	-
계		2,059,034	1,582,544	3,575,984

XI. 그 밖에 투자자 보호를 위하여 필요한 사항

1. 당사는 결산일 현재 공시사항의 진행이 변경된 사항이 없습니다.

2. 주주총회의사록 요약

주총일자	안 건	결 의 내 용	비고
제 12기 주주총회 (20.03.27)	○ 주주총회 출석주식수 보고	발행주식 46,050,000주 중 의결권있는 주식 46,034,130주중 35,304,389주 참석	-
	○ 감사보고		-
	○ 영업보고		-
	○ 내부회계관리제도 운영 실태 보고		
	○ 제12기 재무제표 및 이익배당 보고	사전공고된 의결사항중 제1호 의안은 상법 제449조의 2 및 정관 제41조에 따라 이사회에서 승인하고 주총보고사항 으로 같음	-
	○ 부의안건 심의		
	* 2호의안: 정관일부 변경의 건	제13조 기준일(상법 시행령 개정에 따른 정관 정비) 제17조 소집시기(상법 시행령 개정에 따른 정관 정비)	가결
	* 3호의안: 이사 선임의 건	문종인, 이수하, 이병제, 최상철, 박효주(사외이사) 재선임, 김중명(사외이사), 노건호(사외이사) 신규선임	가결
	* 4호의안: 감사위원 선임의 건	박효주 재선임 김중명, 노건호 신규선임	가결
* 5호의안: 이사보수한도 승인의 건	이사보수한도 3,000백만원 승인	가결	
제 11기 주주총회 (19.03.29)	○ 주주총회 출석주식수 보고	발행주식 46,050,000주 중 의결권있는 주식 46,034,130주중 38,300,082주 참석	-
	○ 감사보고		-
	○ 영업보고		-
	○ 내부회계관리제도 운 영 실태 보고		-
	○ 제11기 재무제표 및 이익배당 보고	사전공고된 의결사항중 제1호 의안은 상법 제449조의 2 및 정관 제41조에 따라 이사회에서 승인하고 주총보고사항 으로 같음	-
	○ 부의안건 심의		
* 2호의안: 정관일부 변경의 건	제9조 주식 및 신주인수권증서에 표시되어야 할 권리의 전자등록(전자증권 제도 시행에 따른 정관정비) 제11조 명의개서대리인(전자증권 제도 시행에 따른 정관	가결	

		정비) 제12조 주주등의 주소, 성명 및 인감 또는 서명 등 신고 -> 삭제 (전자증권 제도 시행에 따른 정관 정비) 제 15조의 2 사채 및 신주인수권 증권에 표시되어야 할 권리의 전자등록->신설(전자증권 제도 시행에 따른 정관 정비) 제16조 사채발행에 관한 준용규정 (전자증권 제도 시행에 따른 정관 정비) 제 39조의2 감사위원회의 구성(상법 제542조의 11 제4항 반영) 제39조의3 감사위원회의 직무(외부감사법 개정법을 반영) 제41조의2 외부감사인의 선임(외부감사법 개정법을 반영)	
	* 3호의안: 이사 선임의 건	문종인, 이수하, 이병제, 최상철, 박효주(사외이사), 정문호(사외이사), 박종만(사외이사) 재선임	가결
	* 4호의안: 감사위원 선임의 건	박효주, 정문호, 박종만 재선임	가결
	* 5호의안: 이사보수한도 승인의 건	이사보수한도 5,000백만원 승인	가결
제 10기 주주총회 (18.03.23)	○ 주주총회 출석주식수 보고	발행주식 9,210,000주 중 의결권있는 주식 9,206,826주 중 7,595,432주 참석	-
	○ 감사보고		-
	○ 영업보고		-
	○ 제10기 재무제표 및 이익배당 보고	사전공고된 의결사항중 제1호 의안은 상법 2제449조의 2 및 정관 제41조에 따른 보고사항으로 같음	-
	○ 부의안건 심의		
	* 2호의안: 정관일부 변경의 건	제5조 발행예정주식의 총수 변경 (삼천만주->일억오천만주) 제6조 일주의 금액 변경 (오천원->일천원)	가결
	* 3호의안: 이사 선임의 건	문종인, 이수하, 이병제, 정문호(사외이사), 박효주(사외이사) 재선임 최상철, 박종만(사외이사) 신규선임	가결
	* 4호의안: 감사위원 선임의 건	정문호, 박효주 재선임 박종만 신규선임	가결
* 5호의안: 이사보수한도 승인의 건	이사보수한도 5,000백만원 승인	가결	

3. 결산일 현재 중요한 소송사건

당기말 현재 회사가 진행중인 소송사건은 없습니다.

4. 제재현황

(단위 : 천원)

일자	조치 기관	조치대상자	처벌내용	사유및 근거법령	과태료 (벌금)	재발방지 대책
2018.12.24	공정거래위원회	한국철강(주)	- 부당한 공동행위 과징금	독점규제 및 공정거래에 관한 법률 제19조 제1항 제1호	17,602,000	독점규제 및 공정거래에 관한 법률 준수
2020.06.30	부산지방고용노동청창원지원장	한국철강(주)	- 안전검사 미실시	산업안전보건법 제93조 제1항	1,600	산업안전보건법 법률 준수

5. 결산일 이후의 발생한 중요한 사항

- 해당사항 없음 -

6. 견질 또는 담보용 어음, 수표현황

- 해당사항 없음 -

(기준일 : 2020.09.30)

(단위 : 백만원)

제 출 처	매 수	금 액	비 고
은 행	-	-	-
금융기관(은행제외)	-	-	-
법 인	-	-	-
기타(개인)	-	-	-

7. 신용보강 제공 현황

- 해당사항 없음 -

8. 장래매출채권 유동화 현황 및 채무비중

- 해당사항 없음 -

9. 단기매매차익 미환수 현황

- 해당사항 없음 -

10. 공모자금의 사용내역

- 해당사항 없음 -

11. 사모자금의 사용내역

- 해당사항 없음 -

12. 합병등 전후의 재무사항

- 해당사항 없음 -

13. 녹색경영 현황

당사는 「저탄소 녹색성장 기본법」 제42조와 「온실가스·에너지 관리업체 지정·관리업체 지

정 관리 지침」(환경부 고시 제2010-109호)에 따라 산업·발전부문 관리업체로 지정되었습니다.

회사의 2019년 온실가스 배출량 및 에너지 사용량은 아래와 같으며, 향후 정부 인증과정에서 변경될 수 있습니다.

사업장명	연간 온실가스배출량 (tCO ₂ e)			연간 에너지사용량 (TJ)			
	직접배출	간접배출	총량	연료사용량	전기사용량	스팀사용량	총량
	(Scope1)	(Scope2)					
한국철강	122,346	276,862	399,208	1,702	5,700	-	7,402

【 전문가의 확인 】

1. 전문가의 확인

-해당사항 없음-

2. 전문가와의 이해관계

-해당사항 없음-