

# 사 업 보 고 서

## (제 12 기)

사업연도 2019년 01월 01일 부터  
2019년 12월 31일 까지

금융위원회  
한국거래소 귀중

2020년 3월 30일

제출대상법인 유형 : 주권상장법인

면제사유발생 : 해당사항 없음

회 사 명 : 한국철강주식회사

대 표 이 사 : 문 종 인

본 점 소 재 지 : 경남 창원시 성산구 공단로 103번길 12  
(전 화) 055)260-0500  
(홈페이지) <http://www.kisco.co.kr>

작 성 책 임 자 : (직 책) 회 계 팀 장 (성 명) 안 승 창  
(전 화) 055)260-0520

# 【 대표이사 등의 확인 】

## 대표이사등의 확인 · 서명

### 확 인 서

우리는 당사의 대표이사 및 신고업무담당이사로서 **사업보고서**의 기재내용에 대해 상당한 주의를 다하여 직접 확인·검토한 결과, 중요한 기재사항의 기재 또는 표시의 누락이나 허위의 기재 또는 표시가 없고, **사업보고서**에 표시된 기재 또는 표시사항을 이용하는 자의 중대한 오해를 유발하는 내용이 기재 또는 표시되지 아니하였음을 확인합니다.

또한, 당사는 「주식회사 등의 외부감사에 관한법률」 제8조의 규정에 따라 내부회계관리제도를 마련하여 운영하고 있음을 확인합니다.(「주식회사 등의 외부감사에 관한법률」 제4조에 의한 외감대상법인에 한함)

2020. 03. 30

【회사명】 한국철강 주식회사

대표이사 【대표이사명】 문 중 인 (서명)



신고업무담당이사 【이사명】 이 병 제



한철 확인서

# I. 회사의 개요

## 1. 회사의 개요

### 가. 회사의 법적, 상업적 명칭

당사의 명칭은 한국철강주식회사라고 표기하며, 영문으로는 KISCO라고 표기합니다.

### 나. 설립일자 및 존속기간

당사는 구,한국철강(주)에서 인적분할되어 2008년 9월 1일 설립되었으며, 2008년 9월 29일부로 유가증권시장 상장을 승인받았습니다.

### 다. 본사의 주소, 전화번호 및 홈페이지

- ① 주소 : 경남 창원시 성산구 공단로 103번길 12
- ② 전화번호 : 055) 260 - 0500
- ③ 홈페이지 : <http://www.kisco.co.kr>

### 라. 중소기업 해당여부

당사는 결산일 현재 중소기업기본법 제2조에 의한 중소기업에 해당되지 않습니다.

### 마. 주요사업의 내용

회사의 주요 목적사업은 아래와 같으며 향후 추진계획에 있는 사업은 결산일 현재 해당사항이 없습니다.

목 적 사 업	비 고
1. 제강, 특수강, 단조강, 강관, 압연 및 기타 1차 금속제품 제조가공 판매업	-
2. 산소 및 가스제조 판매업	
3. 환경보전물품, 환경오염방지시설, 산업폐기물 처리시설, 오물종말처리시설의 설계, 제작, 감리 및 시공업	
4. 선박해체업	
5. 부동산 임대 및 매매업	
6. 수출입업 및 동대행업	
7. 장단기 금융업 및 전세업	
8. 사업목적 범위내의 기술용역업	
9. 건설업(토목, 주택, 건축공사업)	
10. 택지조성 및 공급업	
11. 건설자재 판매업	
12. 주택공급업	
13. 부가통신업	
14. 인터넷 및 정보통신업	

15. 전자상거래업 16. 에너지 관련사업 17. 트랜지스터 및 유사반도체 제조 및 판매업 18. 각 호에 부대되는 일체의 사업 및 투자	
---	--

**바. 계열회사에 관한 사항**

당사는 결산일 현재 KISCO홀딩스 그룹에 소속되어 있으며 기업집단에 소속된 회사는 다음과 같습니다.

업종	회사명	상장여부	비고
투자 및 지주사업	키스코홀딩스(주)	상장	국내
제철 및 제강업	한국철강(주)	상장	국내
기타 무역업	라보JAPAN	비상장	해외
기타 무역업	JINIL INTERNATIONAL	비상장	해외
제철 및 제강업	환영철강공업(주)	비상장	국내
섬유 및 합성수지 제조 판매	(주)서릉	비상장	국내
철강선 제조업	대흥산업(주)	비상장	국내
철강선 제조업	Youngwire vina	비상장	해외
철강선 제조업,운송업	영흥철강(주)	상장	국내
철강선 제조업	영흥(태창)강사승유한공사	비상장	해외
가스류,산업기계 제조 판매	(주)대유코아	비상장	국내
그외 기타분류안된운송관련업	마산항제5부두운영(주)	비상장	국내
기타 무역업	(주)라보상사	비상장	국내
운수업	(주)평안	비상장	국내
기타 부동산 개발 및 공급업	(주)대흥	비상장	국내
와이어로프 판매업	Youngwire USA	비상장	해외
와이어로프 판매업	Youngwire JAPAN	비상장	해외
와이어로프 판매업	Youngwire SHANGHAI	비상장	해외

**사. 관계기업에 관한 사항**

업종	회사명	지분율	상장여부	비고
기타 무역업	JINIL INTERNATIONAL	41%	비상장	해외

### 아.회사의 주권상장(또는 등록·지정)여부 및 특례상장에 관한 사항

주권상장 (또는 등록·지정)여부	주권상장 (또는 등록·지정)일자	특례상장 등 여부	특례상장 등 적용법규
유가증권시장	2008년 09월 29일	해당사항 없음	해당사항 없음

## 2. 회사의 연혁

설립일 이후 회사의 주된 변동내용은 다음과 같습니다.

- ① 설립일 : 2008.09. 한국철강(주) 설립  
KISCO홀딩스(주) 인적분할  
분할전 연혁은 KISCO홀딩스(주) 연혁 참조
- 2008.10. 신규단강(70톤 특수강 전기로) 설비 준공
- 2008.12. 20톤 단강 공장 매각
- 2008.12. 신규단조(10,000톤 프레스) 설비 준공
- 2009.03. 박막태양전지 모듈 국내 제1호 인증 획득
- 2009.08. 박막태양전지 모듈 TUV(유럽) 인증 획득
- 2009.09. 박막태양전지 모듈 UL(미국), cUL(캐나다) 인증 획득
- 2010.06. ISO 14001, OHSAS 18001, KOSHA 18001 인증 획득
- 2011.03. 결정질 모듈라인 설비 준공(65MW) 및 해외인증 획득
- 2011.04. ASME MO 인증 획득
- 2011.07. 미국 선급협회 단강 단조품 제품인증 획득
- 2011.11. KEPIC 단조품 재료업체 인증 및 일본해사협회 선박용 단강 단조품 제품인증 획득
- 2012.02. 프랑스, 독일, 영국, 이탈리아, 노르웨이 선급협회 단강 단조품 제품인증 획득
- 2012.04. 태양광사업부문 가동중단
- 2013.06. 중국선급협회 단강, 단조품 제품인증 획득
- 2014.12. 바르질라 단조품 제품인증 획득
- 2015.10. Crank Throw 가공공장 준공

### ② 회사의 본점소재지 변경

당사는 2008년 9월 1일 경남 창원시 성산구 공단로 103번길 12에서 설립 되었습니다. 이후 본점 소재지 변경은 없습니다.

### ③ 최대주주의 변동

최대주주는 지주회사인 키스코홀딩스(주)로 결산일 현재 지분율은 40.81% 이며, 당기중 최대주주의 변동은 없습니다.

### ④ 경영진의 중요한 변동

설립일 이후 당사 경영진의 주요 변동사항은 다음과 같습니다.

변 동 일	주 요 변 동 내 용
2013년 07월 17일	장상돈 대표이사 사임
2013년 12월 31일	김만열 대표이사 사임 (퇴사)
2014년 01월 07일	정철기 대표이사 신규선임
2014년 03월 21일	정철기 대표이사 사임 (임기만료) 조완제 대표이사 신규선임
2018년 03월 23일	조완제 대표이사 사임 (임기만료) 장세홍 대표이사 사임 (임기만료) 문종인 대표이사 신규선임 이수하 대표이사 신규선임

현재 문종인, 이수하 각자 대표체제로 운영되고 있습니다.

- ⑤ 기타 설립이후 중요한 변동 상황  
2008년 09월 29일 유가증권시장 상장하였습니다.

### 3. 자본금 변동사항

#### 가. 증자(감자)현황

(기준일 : 2019년 12월 31일 ) (단위 : 원, 주)

주식발행 (감소)일자	발행(감소) 형태	발행(감소)한 주식의 내용				비고
		주식의 종류	수량	주당 액면가액	주당발행 (감소)가액	
2018.05.03	주식분할	보통주	36,840,000	1,000	-	주식분할로 증 가된 보통주 (5:1) 유통주식수 확 대 목적

### 4. 주식의 총수 등

#### 가.주식의 총수 현황

(기준일 : 2019년 12월 31일 ) (단위 : 주)

구 분	주식의 종류			비고
	보통주	우선주	합계	
I. 발행할 주식의 총수	150,000,000	-	150,000,000	-
II. 현재까지 발행한 주식의 총수	46,050,000	-	46,050,000	-
III. 현재까지 감소한 주식의 총수	-	-	-	-

	1. 감자	-	-	-	-
	2. 이익소각	-	-	-	-
	3. 상환주식의 상환	-	-	-	-
	4. 기타	-	-	-	-
IV. 발행주식의 총수 (II-III)		46,050,000	-	46,050,000	-
V. 자기주식수		15,870	-	15,870	-
VI. 유통주식수 (IV-V)		46,034,130	-	46,034,130	-

## 나. 자기주식 취득 및 처분 현황

(기준일 : 2019년 12월 31일 )

(단위 : 주)

취득방법		주식의 종류	기초수량	변동 수량			기말수량	비고	
				취득(+)	처분(-)	소각(-)			
배당 가능 이익 범위 이내 취득	직접 취득	장내 보통주	15,870	-	-	-	15,870	-	
		직접 취득 우선주	-	-	-	-	-	-	
		장외 보통주	-	-	-	-	-	-	
		직접 취득 우선주	-	-	-	-	-	-	
		공개매수	보통주	-	-	-	-	-	-
			우선주	-	-	-	-	-	-
	소계(a)	보통주	15,870	-	-	-	15,870	-	
		우선주	-	-	-	-	-	-	
	신탁 계약에 의한 취득	수탁자 보유수량	보통주	-	-	-	-	-	
			우선주	-	-	-	-	-	
		현물보유 수량	보통주	-	-	-	-	-	
			우선주	-	-	-	-	-	
		소계(b)	보통주	-	-	-	-	-	
			우선주	-	-	-	-	-	
기타 취득(c)		보통주	-	-	-	-	-		
		우선주	-	-	-	-	-		
총 계(a+b+c)		보통주	15,870	-	-	-	15,870	-	
		우선주	-	-	-	-	-	-	

## 5. 의결권 현황

(기준일 : 2019년 12월 31일 )

(단위 : 주)

구 분	주식의 종류	주식수	비고
발행주식총수(A)	보통주	46,050,000	-
	우선주	-	-
의결권없는 주식수(B)	보통주	15,870	-
	우선주	-	-
정관에 의하여 의결권 행사가 배제된 주식수(C)	보통주	-	-
	우선주	-	-
기타 법률에 의하여 의결권 행사가 제한된 주식수(D)	보통주	-	-
	우선주	-	-
의결권이 부활된 주식수(E)	보통주	-	-
	우선주	-	-
의결권을 행사할 수 있는 주식수 (F = A - B - C - D + E)	보통주	46,034,130	-
	우선주	-	-

## 6. 배당에 관한 사항 등

당사는 정관에 의거 이사회 결의 및 주주총회 결의를 통하여 배당을 지급하고 있으며 배당가능이익 범위 내에서 회사의 지속적 성장을 위한 투자 및 주주가치 제고, 경영환경 등을 고려하여 적정수준의 배당율을 결정하고 있습니다.

배당 관련한 회사의 정관 내용은 다음과 같습니다.

### 제43조 (이익배당)

- ① 이익의 배당은 금전, 주식 및 기타의 재산으로 할 수 있다.
- ② 제1항의 배당은 매결산기말 현재의 주주명부에 기재된 주주 또는 등록된 질권자에게 지급한다.

### 제44조 (배당금지급청구권의 소멸시효)

- ① 배당금의 지급청구권은 5년간 이를 행사하지 아니하면 소멸시효가 완성한다.
- ② 제1항의 시효의 완성으로 인한 배당금은 이 회사에 귀속한다.

### 주요배당지표

구 분	주식의 종류	당기	전기	전전기
		제12기	제11기	제10기
주당액면가액(원)		1,000	1,000	1,000
(연결)당기순이익(백만원)		-	-	-
(별도)당기순이익(백만원)		19,084	12,173	-43,376
(연결)주당순이익(원)		415	264	-942



현금배당금총액(백만원)		9,207	9,207	8,286
주식배당금총액(백만원)		-	-	-
(연결)현금배당성향(%)		48.24	75.63	-
현금배당수익률(%)	보통주	4.10	3.60	2.36
	우선주	-	-	-
주식배당수익률(%)	보통주	-	-	-
	우선주	-	-	-
주당 현금배당금(원)	보통주	200	200	180
	우선주	-	-	-
주당 주식배당(주)	보통주	-	-	-
	우선주	-	-	-

※ 회사는 2018년 3월 23일자 정기주주총회 결의에 의거 보통주 1주당 액면금액을 5,000원에서 1,000원으로 변경하는 주식분할이 확정되었으며, 2018년 5월 4일에 주식분할로 인한 신주권이 상장되었습니다. 상기 제10기의 경우 주식분할로 인한 주식수의 변경을 반영한 수치입니다

## II. 사업의 내용

### 1. 사업의 개요

#### 가. 업계의 현황

##### (1) 산업의 특성

철강산업은 자동차, 건설, 조선 및 방위산업을 비롯한 전산업의 기초소재를 공급하는 국가 기간산업으로 국가경제발전의 중추적, 전략적 장치산업입니다.

철강산업은 과거 한국경제성장의 중추적인 역할을 수행하며 놀라운 성장을 이룩해왔습니다. 하지만 이제는 수요정점기를 지나 저성장세로 들어섰으며, 중국 철강산업이라는 강력한 변수를 포함하여 세계 철강산업의 환경도 더욱 경쟁적으로 변할 전망입니다. 이러한 환경에 직면한 한국 철강산업이 안정적으로 발전하기 위해서는 기술력 향상 및 다양한 성장전략이 필요합니다.

##### (2) 산업의 성장성

철강산업의 성장은 자동차, 조선, 건설, 가전, 기계 등 주요 수요 산업의 성장과 밀접한 관계를 갖고 있으며, 최근 글로벌 경기침체로 철강산업의 성장은 단기적으로 둔화될 것으로 보입니다. 하지만 장기적으로 글로벌 경기침체 극복을 위한 노력과 국내 산업의 성장세를 기반으로 철강산업은 꾸준히 성장할 것으로 기대됩니다.

또한, 수요산업의 고도화에 발맞추어 고급강, 고기능성 금속 소재의 수요는 더욱 빠른 속도로 증가될 것으로 예상되며 이에 따라 생산 및 조업기술에 비해 상대적으로 열위였던 고급강 생산 및 공급체제가 점차 확대될 것으로 예상됩니다.

##### (3) 경기변동의 특성

전기로 제강업은 주로 국내외 건설경기 및 조선 산업의 경기에 따라 영향을 받으며 최근 건설공법 발달로 계절적 변동이 불분명해지고 있습니다.

보다 장기적 성장 사이클로 보면 사회간접자본확충 및 주거환경개선이 대거 이뤄지는 성장 초기 및 중기에 호황을 누리다가 점차 안정세에 접어드는 특징을 가집니다.

그러나 최근 수년간 경기사이클의 주기적 특성이 불분명해지고 연중 일정한 수요가 형성됨에 따라 상대적으로 건설경기 및 정부의 부동산, 건설 정책의 기조에 의한 영향이 확대되고 있습니다.

##### (4) 경쟁요소

① 기술경쟁력 : 보통강의 경우 일반강의 조업기술은 선진국 수준과 대등하나 제품의 기술향상 및 고부가가치화를 위한 기술은 선진국에 비해 비교적 열위에 있습니다. 특수강의 경우 생산기술은 저급강의 경우 대등한 수준인 반면 고급강의 경우는 제강, 정련기술이 열세에 있습니다.

② 가격경쟁력 : 철근과 형강 등 조강류는 일본의 고가전략으로 일본에 비해서는 상대적으로 가격경쟁력이 우위를 점하고 있으나 미국과 EU에 비해서는 고철가격 등으로 열위에 있습니다. 또한 최근 중국의 철강설비 급증으로 인한 공급과잉이 세계적인 철강가격을 주도하고 있으며 국내 가격경쟁력을 더욱 위협하고 있습니다.

##### (5) 자원조달상의 특성

전기로 제강업체의 주요원료는 철스크랩이며, 우리나라의 경우 철스크랩 발생량이 충분치 못해 일정부분 수입 철스크랩 사용이 필수적이며 세계 철스크랩 시장에 큰영향을 받습니다. 최근과 같이 가격변동성이 높은 시장환경에서는 무엇보다도 가격경쟁력이 있는 양질의 철스

크랩을 안정적으로 확보하는 것이 무엇보다도 중요합니다.

(6) 관련법령 또는 정부의 규제등

당사는 「저탄소 녹색성장 기본법 제42조」 및 「온실가스 에너지 관리업체의 지정 및 관리 등에 관한 지침」(환경부 고시 2010-109호)에 따른 관리업체로 지정되는 등 철강산업에 대한 환경관련 규제가 강화됨에 따라 사업장 내에서 발생하는 폐기물을 상시 감시 및 최적의 처리시스템을 통해 처리하고 있으며, 폐기물 감량을 위해 노력하고 있습니다.

나. 회사의 현황

(1) 영업개황

- 철근 -

최근 세계경제는 글로벌 경기 부진 및 보호무역주의 확산등 불확실성이 높아지고 있습니다. 이러한 가운데 재건축 및 재개발등으로 국내 건설업 경기가 양호하게 유지 되면서 철근 판매가 호조를 보이고 있으나, 경기부진에 따른 부동산 및 건설 시장이 조정될 가능성이 높고 원자재 가격변동 심화, 중국산 저가 철강재의 수입급증으로 당사를 비롯한 전기로 제강사들의 대내외적 영업환경이 어려워져 경영상 리스크가 증가 하고 있습니다.

이에 당사는 이러한 어려움을 타개하고 적극적으로 대처해 나가기 위해 내부적으로는 원가 절감 및 저가 원재료의 확보, 외부적으로는 판매처 다각화 및 신규수요창출, 저가 수입철강재 대응 등으로 다각도의 수익창출을 위해 노력하고 있습니다.

- 단조 -

2020년 5월 31일자로 단조사업부문 적자 지속에 따른 경영 효율성 제고를 위해 현 재고 소진후 관련 사업 중단 공시를 하였습니다. 자세한 사항은 2019년 10월 22일 주요사항보고서(영업정지)공시를 참조하시기 바랍니다.

(2) 시장점유율 (단위 : %)

구 분	제12기	제11기	제10기
철 근	9.2	9.3	9.5

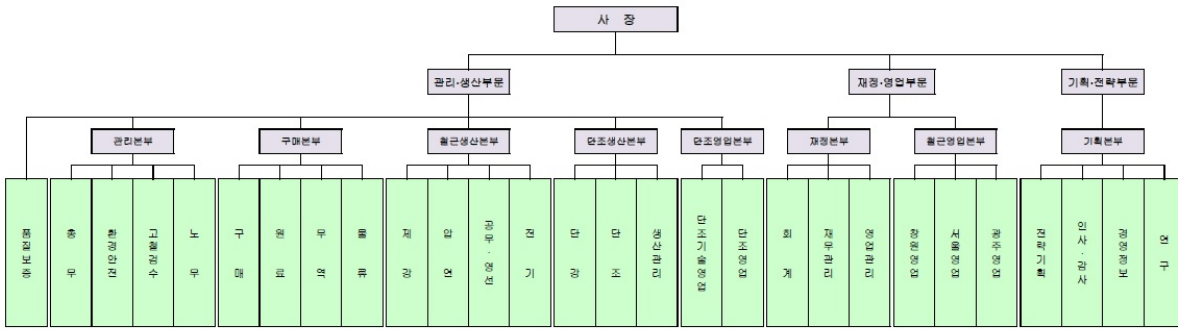
※ 위 자료는 내수시장점유율이며, 스틸데일리의 자료를 인용하여 작성하였습니다.

※ 기타 제품은 시장점유율이 미미하여 반영하지 않았습니다.

(3) 시장의 특성

당사는 본사인 창원공장에서 철근, 단조강(R/Bar 및 S/Bar, 일반단조품)등을 주요 품목으로 생산, 판매하고 있으며, 주요 영업지역은 부산, 경남, 경인지역으로 창원영업팀과 서울영업팀, 단조기술영업팀, 단조영업팀, 광주영업소 및 전주, 순천, 목포, 울산, 대구, 대전, 광주, 진주, 영주, 청주, 세종, 안성, 시흥, 서울, 제주, 동대구,이천, 천안, 익산 하치장을 통해 판매를 하고 있으며, 철근 수요자의 50% 이상은 유통상이며 나머지는 관급 및 건설업체입니다.

(4) 조직도



### 조직도

#### 다. 사업부문별 요약정보

회사는 철근 및 단조강 제조·판매를 주요사업으로 하는 단일의 영업부문으로 이루어져 있습니다.

## 2. 주요 제품 및 서비스

가. 회사는 건설, 조선, 단조업에 사용되는 철근, 단조등을 생산, 판매하고 있으며 각 제품별 매출액 및 총 매출액에서 차지하는 비율은 다음과 같습니다.

(단위 : 백만원 )

부문	매출유형	품 목	구체적용도	매출액	비율(%)
철강	제 품	철 근	건축구조용	598,738	83.26
	제 품	단조강	설비구조용	79,323	11.03
	상 품	철근외	건축구조용외	34,040	4.73
	기 타	액체산소외	-	7,001	0.98
합계			-	719,102	100.00

## 나. 주요 제품등의 가격변동

(단위 : 원/ton)

부문	품 목		제12기	제11기	제10기
철강	철 근	내수	661,745	657,294	607,338
		단조강	내수	1,453,086	1,435,695
		수출	1,970,989	1,791,862	1,808,413

## 다. 산출기준 및 가격변동원인

부문	품 목	내 용	
철강	철 근	산출기준	제품판매가격은 총매출액에서 총판매수량으로 나눈 가격(총평균가격)으로 계산 [ 제품판매가격 = 총매출액 / 총판매수량 ]
		가격변동원인	철근제품 시장 판매가격의 상승이 주요 원인
	단조강	산출기준	제품판매가격은 총매출액에서 총판매수량으로 나눈 가격(총평균가격)으로 계산 [ 제품판매가격 = 총매출액 / 총판매수량 ]
		가격변동원인	단조제품 시장 판매가격의 상승이 주요 원인

### 3. 주요 원재료에 관한 사항

당사는 전기로 제강의 주원료로 철스크랩을 사용하고 있습니다. 국내 철스크랩이 수입 철스크랩보다 큰비중을 차지하고 있으나 국내 철스크랩의 발생량이 수요에 미치지 못하여 매년 일정량을 수입에 의존하고 있습니다. 따라서 당사는 시황에 따라 국내 철스크랩과 수입 철스크랩의 비중을 조절하며 운영하고 있습니다. 국내 철스크랩의 경우 주로 (주)정우이앤알, (주)동인철강, (주)동부스틸 등으로 부터 구매하며, 수입 철스크랩 및 선철등의 경우 상사를 통해 일본, 미국등에서 구입하고 있습니다.

주원료인 철스크랩의 시황가격 변동성이 전기로 제강업체의 제품수익성에 위협요인으로 대두되고 있는 만큼 당사는 대형 철스크랩 공급업자를 고정거래선으로 확대함으로써 철스크랩의 장기적 안정조달을 위해 노력하고 있습니다.

당사는 4월 12일 제강공장 화재로 인한 생산중단(4월29일 자율공시)으로 철근 생산에 필요한 원재료인 BILLET를 환영철강공업(주), 한국특수형강(주), 현대제철(주)로부터 구입하였으며 추가물량은 수입하였습니다. 6월 29일 시설 복구가 완료되었으며, 자세한 사항은 자율공시(6월28일 공시)를 참조하시기 바랍니다.

#### 가. 주요 원재료등의 매입 현황

(단위 : 백만원, %)

부문	매입유형	품목	구체적용도	매입액	비율 (%)	주요 매입처
철강	원재료	국내고철	철근, 단조강생 산용	244,564	53.61	(주)정우이앤알, (주)동인철강, (주)동부스틸 등
		수입고철	철근, 단조강생 산용	47,451	10.40	JINIL INT.(계열회사), LABO JAPAN(계열회사) 등
		M/B고철	철근, 단조강생 산용	405	0.09	JINIL INT.(계열회사), (주)동인철강 등
		BILLET	철근생산용	112,680	24.70	한국특수형강(주)(특수관계자), 환영철강공업(주)(특수관계자), 현대제철(주) 및 수입업체등
	부재료	SI-MN 외	철근, 단조강생 산용	20,472	4.49	(주)동부메탈 등
	보조재료	전극봉 외	철근, 단조강생 산용	28,503	6.25	(주)동국알앤에스 등
	저장품	B-C유 외	철근, 단조강생 산용	2,134	0.46	(주)성도에너지 등
합계			456,209	100.00		

※ 수입고철 및 BILLET(수입)는 부대비용(하역비 등)이 포함된 금액임.

#### 나. 주요 원재료등의 가격변동

(단위 : 원/ton)

부문	품목	구분	제12기	제11기	제10기
철강	고철	국내	346,598	380,788	330,475
		수입	350,764	391,704	319,550
	M/B 고철	국내,수입	374,710	398,640	345,532
	BILLET	국내,수입	593,829	-	-

--	--	--	--	--	--

※ 수입고철 및 BILLET(수입)는 부대비용(하역비 등)이 포함된 금액임.

#### 다. 산출기준 및 가격변동원인

부문	품 목	내 용	
철강	고철, BILLET (국내,수입)	산출기준	원재료가격은 총매입액에서 총매입수량으로 나눈 가격으로 계산 [ 매입가 = 총매입액 / 총매입수량 ]
		가격변동원인	고철등 원재료의 가격변동은 국제 및 국내시세, 환율 변동이 주요 원인

#### 4. 생산 및 설비에 관한 사항

##### 가. 생산능력 및 생산능력의 산출근거

당사는 4조 3교대로 작업을 실시하고 있으며 세부내역은 다음과 같습니다.

부문	품 목	일생산능력(M/T)	가동일수(일)	가동월수(월)	당기생산능력(M/T)
철 강	철 근	3,075	26	12	958,447 M/T
	단 조 강	381	28	12	126,983 M/T

※ 당기생산능력은 일생산능력 × 가동일수 × 가동월수 로 산출하였습니다.

##### 나. 생산실적 및 가동률

(1) 당기의 생산실적은 다음과 같습니다.

(단위 :M/T)

부문	품 목	제12기	제11기	제10기
철 강	철 근	913,562	997,767	1,052,369
	단조강	52,166	46,653	51,468
	산소등	74,573	89,148	91,518
합 계		1,040,301	1,133,568	1,195,355

(2) 당기의 가동률은 다음과 같습니다.

(단위 :시간,%)

부 문	품 목	당기가동 가능시간	당기실제 가동시간	평균가동률
철 강	철 근	7,481	7,130	95.3%
	단조강	8,324	4,229	50.8%

다. 당사는 국내에 총 2개 생산공장(창원, 증평)을 보유하고 있으며 당기의 변동내역은 다음과 같습니다.(단위 : 백만원).

구분 (창원)	토지	건물	구축물	기계장치	차량운반 구	기타의 유형자산	건설중인 자산	계
기초 순장부금 액	121,560	62,699	7,996	54,698	808	761	6,930	255,452
취득/자본적지 출	-	619	846	17,893	794	275	3,956	24,383
처 분	(8)	(35)	-	(470)	-	(6)	-	(519)
감가상각비	-	(3,051)	(710)	(11,348)	(182)	(311)	-	(15,602)
손상차 손	-	-	(495)	(2,402)	-	-	-	(2,897)
대체증 감	-	-	91	6,867	-	-	(6,930)	28
기말 순장부금 액	121,552	60,232	7,728	65,238	1,420	719	3,956	260,845
취득원 가	121,552	101,542	22,723	523,320	5,720	6,739	3,956	785,552
기말 감가 상각누계액	-	(41,310)	(14,500)	(341,450)	(4,300)	(6,020)	-	(407,580)
손상차손누계 액	-	-	(495)	(116,632)	-	-	-	(117,127)

구분 (증평)	토지	건물	구축물	기계장치	차량운반 구	기타의 유형자산	건설중인 자산	계
기초 순장부금 액	16,442	765	-	646	-	209	-	18,062
취득/자본적지 출	-	-	-	-	-	-	-	-
처 분	-	-	-	-	-	-	-	-
감가상각비	-	(26)	-	(47)	-	-	-	(73)
대체증 감	-	-	-	-	-	-	-	-
기말 순장부금	16,442	739	-	-	-	209	-	17,989



액			-	599	-		-	
취 득 원 가	16,442	2,113	754	19,304	47	870	-	39,530
기 말 감 가 상 각 누 계 액	-	(442)	(197)	(9,637)	(34)	(617)	-	(10,927)
손상차손누계 액	-	(932)	(557)	(9,068)	(13)	(44)	-	(10,614)

창원 단조부문 영업중단 예정 공시로 인해 해당 공장에 속한 자산들의 회수가능액을 평가하였으며, 손상차손 금액은 2,897백만원입니다.

## 5. 매출에 관한 사항

### 가. 매출실적

당사의 매출은 크게 철근, 단조등으로 구성되어 있으며 당사 매출의 세부내역은 다음과 같습니다.

(단위 :백만원 )

부문	매출 유형	품 목	제12기	제11기	제10기	
철 강	제품	철근	수 출	-	-	-
			내 수	598,738	653,555	640,296
			소 계	598,738	653,555	640,296
		단조	수 출	29,906	31,701	26,834
			내 수	49,417	42,635	49,947
			소 계	79,323	74,336	76,781
	상품	철근	수 출	-	-	16
			내 수	34,040	23,165	15,875
			소 계	34,040	23,165	15,891
	기타	산소 외	수 출	1,038	20,108	1,141
			내 수	5,963	6,302	4,761
			소 계	7,001	26,410	5,902
합 계			수 출	30,944	51,809	27,991
			내 수	688,158	725,657	710,879
			합 계	719,102	777,466	738,870

※ 제10기(전전기)는 종전 기준서 K-IFRS 1018호에 따라 작성되었습니다.

### 나. 지역부문별 매출실적

(단위:백만원)

구 분	제12기	제11기	제10기
국내매출액	688,158	725,657	710,879
C H I N A	22,737	22,770	21,062
I N D O N E S I A	179	7,383	260
J A P A N	3,746	3,997	3,134
T A I W A N	758	3,267	1,872
S I N G A P O R E	65	6,331	-
C H I L E	-	6,509	-
기 타 국 가	3,459	1,552	1,663
계	719,102	777,466	738,870

### 다. 판매방법 및 조건

당사는 주문 및 계획생산에 의해 국내외 유통상, 실수요자에게 판매를 하고 있으며 결제는 내수의 경우 현금 및 어음으로 이루어지며, 수출의 경우에는 신용장 (L/C) 및 현금으로 이루어 집니다.

## 라. 판매전략

당사는 품질, 원가, 서비스 개선을 통한 고객만족강화를 판매전략으로 삼고 다양한 판로를 개척하기 위해 노력하고 있습니다. 또한 비가격 부문 경쟁력 강화를 통해 기존거래처와 전략적 파트너십을 더욱 발전시켜 나갈 것이며, 신규거래처 발굴을 통한 거래처 다변화등으로 매출을 증대 시킬 계획입니다.

## 마. 주요매출처

당사의 주요 매출처는 (주)한화건설, (주)동산에스엔알, 삼공철강(주)이며 각 매출처의 비율은 매출액 대비 각각 4.90%, 4.26%, 4.07%입니다. 주요 매출처는 중요성의관점에서 내수 및 내수로컬 매출액 중 큰 부분을 차지하는 거래처를 표시하였습니다.

## 6. 수주상황

2019.12.31기준

(단위 : 톤,백만원)

품목	거래처	수주 일자	납기	수주총액		기납품액		수주잔고	
				수량	금액	수량	금액	수량	금액
철근	조달청	2018.03.2 6	2020.03.2 5	262,000	164,107	254,013	171,342	7,987	-
합 계				262,000	164,107	254,013	171,342	7,987	-

※ 2018.03.26 본계약, 수차례 단가수정계약을 통해 결산일 현재 164,107백만원으로 수주총액이 변동되었습니다.

## 7. 재무위험관리

### 가. 재무위험관리요소

회사는 여러 활동으로 인하여 시장위험(환위험, 현금흐름이자율위험 및 가격위험), 신용위험 및 유동성위험과 같은 다양한 금융위험에 노출되어 있습니다. 회사의 전반적인 위험관리정책은 금융시장의 예측불가능성에 초점을 맞추고 있으며 재무성과에 잠재적으로 불리할 수 있는 효과를 최소화하는 데 중점을 두고 있습니다.

위험관리는 이사회에서 승인한 정책에 따라 재무부서에 의해 이루어지고 있습니다. 회사의 재무부서는 회사의 현업부서들과 긴밀히 협력하여 재무위험을 식별, 평가 및 회피하고 있습니다.

### 1. 시장위험

#### (1) 외환위험

회사는 단조품과 스케일 등의 수출과 철스크랩, 전극봉 등 원부재료의 수입 거래 및 외화차입금과 관련하여 다양한 통화로부터의 환율변동위험에 노출되어 있습니다.

회사가 노출되어 있는 주요 통화는 중국 위안화이며, 기타의 통화로는 미국 달러화, 일본 엔화등이 있습니다.

회사는 외환규정에 의해서 환율변동위험을 관리하고 있습니다. 환율관리의 기본전략은 환율영향으로 인한 손익 변동성을 축소하는 것입니다.

보고기간말 현재 기능통화 이외의 외화로 표시된 화폐성자산 및 부채의 장부금액

구분	2019. 12. 31				2018. 12. 31			
	외화금액		원화금액(천원)		외화금액		원화금액(천원)	
	자산	부채	자산	부채	자산	부채	자산	부채
USD	497,645	1,602,542	576,173	1,855,423	682,452	-	763,050	-
JPY	241,026,719	989,054,728	2,563,247	10,556,513	64,217,110	22,667,516	650,635	229,663
EUR	-	411,926	-	534,445	-	-	-	-
CNY	157,573,060	-	26,116,159	-	139,800,374	-	22,753,909	-

보고기간말 현재 다른 모든 변수가 일정하고 각 외화에 대한 기능통화의 환율이 10%변동 시 환율변동이 세후 이익 및 자본에 미치는 영향(단위: 천원)

구분		세후 이익에 대한 영향		자본에 대한 영향	
		2019년	2018년	2019년	2018년
미국 달러/천원	상승시	(96,967)	57,839	(96,967)	57,839
	하락시	96,967	(57,839)	96,967	(57,839)
일본 엔화/천원	상승시	(605,890)	31,910	(605,890)	31,910
	하락시	605,890	(31,910)	605,890	(31,910)
EU 유로화/천원	상승시	(40,511)	-	(40,511)	-
	하락시	40,511	-	40,511	-
중국 위안화/천원	상승시	1,979,605	1,724,746	1,979,605	1,724,746
	하락시	(1,979,605)	(1,724,746)	(1,979,605)	(1,724,746)

## (2) 가격위험

회사는 재무상태표상 기타포괄손익-공정가치 측정 지분상품으로 분류되는 회사 보유 지분증권의 가격위험에 노출되어 있습니다.

회사가 보유하고 있는 상장주식은 공개시장에서 거래되고 있으며 KOSPI 주가지수 중 하나에 속해 있습니다.

상장주식 관련 주가지수의 상승 또는 하락이 회사의 당기 세후이익 및 자본에 미치는 영향은 아래 표와 같습니다. 이 분석은 다른 변수들은 일정하며 회사가 보유하고 있는 상장주식은 과거 해당 지수와 상관계수에 따라 움직인다는 가정하에 주가지수가 1% 증가 또는 감소한 경우를 분석한 것입니다(단위: 천원).

지 수		세후 이익에 대한 영향		자본에 대한 영향	
		2019년	2018년	2019년	2018년
K O S P I	상 승 시	-	-	75,232	72,220
	하 락 시	-	-	(75,232)	(72,220)

### (3) 이자율위험

회사의 이자율 위험은 미래 시장이자율 변동에 따라 예금 또는 차입금 등에서 발생하는 이자 수익 및 이자비용이 변동될 위험으로서 이는 주로 변동금리부 조건의 차입금과 예금에서 발생하고 있습니다. 회사의 이자율관리의 목표는 이자율 변동으로 인한 불확실성을 최소화하면서 순이자이익의 증가 및 손실 감소를 추구함으로써 주주의 이익을 극대화하는 데 있습니다.

이를 위한 이자율 관리는 차입구조 개선을 통한 전사적인 이자비용 관리활동, 장/단기 차입 구조 개선, 고정 대 변동이자 차입조건의 적정비율 유지, 주간·월간 단위의 국내외 금리동향 모니터링 실시 및 대응방안 수립 등을 통해 선제적으로 이자율위험을 관리하고 있습니다.

보고기간말 현재 회사의 변동금리부 예금과 차입금 현황(단위: 천원)

구 분	2019. 12. 31		2018. 12. 31	
	유 동	비 유 동	유 동	비 유 동
현금및현금성자산	87,363,631	-	109,426,755	-
차 입 금	11,584,254	-	-	-

보고기간말 현재 다른 모든 변수가 일정하고 변동금리부 차입금 및 예금의 이자율이 100bp변동 시 1년간 발생하는 이자수익과 이자비용의 세후 이익 및 자본에 미치는 영향(단위: 천원)

지 수	세후 이익에 대한 영향		자본에 대한 영향	
	2019년	2018년	2019년	2018년
1% 상승 시	574,408	829,455	574,408	829,455
1% 하락 시	(574,408)	(829,455)	(574,408)	(829,455)

## 2. 신용위험

### (1) 위험관리

신용위험은 전사 차원에서 관리되고 있습니다. 신용위험은 보유하고 있는 수취채권 및 확정계약을 포함한 거래처에 대한 신용위험뿐만 아니라 현금및현금성자산, 은행 및 금융기관에

치금으로부터 발생하고 있습니다. 은행 및 금융기관의 경우, 독립적인 신용등급기관으로부터의 신용등급이 최소 A이상인 경우에 한하여 거래를 하고 있습니다. 일반거래처의 경우 고객의 재무상태, 과거 경험 등 기타 요소들을 고려하여 신용을 평가하게 됩니다(주석 7참조).

고객의 경우 외부 신용등급을 확인할 수 있는 경우 동 정보를 사용하고 그 외의 경우에는 내부적으로 고객의 재무상태와 과거 경험 등을 근거로 신용등급을 평가합니다. 고객별 한도는 내부 및 외부 신용등급에 따라 이사회가 정한 한도를 적용합니다. 경영진은 이러한 고객별 한도의 준수 여부를 정기적으로 검토합니다.

회사의 신용위험은 개별 고객, 산업, 지역 등에 대한 유의적인 집중은 없습니다.

회사가 보유하는 채무상품은 모두 낮은 신용위험의 상품에 해당합니다. 이러한 채무상품들에 대해서는 신용등급을 모니터링하여 신용위험의 하락을 평가하고 있습니다.

## (2) 신용보강

일부 매출채권에 대해서는 거래상대방이 계약을 불이행하는 경우 이행을 요구할 수 있는 담보 또는 보증서 등의 신용보강을 제공받고 있습니다.

## (3) 금융자산의 손상

회사는 기대신용손실 모형이 적용되는 다음의 금융자산을 보유하고 있습니다.

- 재화의 판매에 따른 매출채권
- 상각후원가로 측정하는 금융자산

현금성자산도 손상 규정의 적용대상에 포함되나 식별된 기대신용손실은 유의적이지 않습니다.

### · 매출채권

회사는 매출채권에 대해 전체 기간 기대신용손실을 손실총당금으로 인식하는 간편법을 적용합니다.

매출채권의 경우 경영진은 거래처에 대하여 담보설정으로 인하여 채무불이행 위험이 낮고 단 기간 내에 계약상 현금흐름을 회수할 수 있음에 따라 신용위험이 낮다고 간주하고 있으며, 손실총당금 관련 내용은 주석 9를 참조하시기 바랍니다.

### · 상각후원가로 측정 금융자산

상각후원가로 측정하는 금융자산에는 기타수취채권 및 기타금융자산이 있습니다.

상각후원가로 측정되는 금융자산에 대한 보고기간말 현재 손실총당금으로 인식한 금액은 없으며, 보고기간 중 대손상각비로 인식한 금액도 없습니다.

## 3. 유동성위험

회사의 재무팀은 미사용 차입금한도(주석 37참조)를 적정수준으로 유지하고 영업 자금 수요를 충족시킬 수 있도록 유동성에 대한 예측을 항시 모니터링하여 차입금 한도나 약정을 위반하는 일이 없도록 하고 있습니다.

유동성에 대한 예측 시에는 회사의 자금조달 계획, 약정 준수, 회사 내부의 목표재무비율 및 통화에 대한 제한과 같은 외부 법규나 법률 요구사항이 있는 경우 그러한 요구사항을 고려하고 있습니다.

회사의 유동성 위험 분석내역(단위: 천원)

2019. 12. 31	3개월이내	~ 6개월	~ 1년	~ 2년	2년 초과	계
매 입 채 무	76,560,572	2,746,605	-	-	-	79,307,177
기타지급채무	24,278,658	2,592,826	-	118,440	60,000	27,049,924
차 입 금	11,584,254	-	-	-	-	11,584,254
기타금융부채	13,309	13,309	23,045	9,564	-	59,227
차입금 이자	5,036	-	-	-	-	5,036

2018. 12. 31	3개월이내	~ 6개월	~ 1년	~ 2년	2년 초과	계
매 입 채 무	109,247,680	10,152,274	-	-	-	119,399,954
기타지급채무	21,611,973	30,182,463	-	-	147,135	51,941,571

4. 자본위험관리

회사의 자본관리 목적은 계속기업으로서 주주 및 이해당사자들에게 이익을 지속적으로 제공할 수 있는 능력을 보호하고 자본비용을 절감하기 위해 최적 자본구조를 유지하는 것입니다.

자본구조를 유지 또는 조정하기 위하여 회사는 주주에게 지급되는 배당을 조정하고, 주주들에게 자본을 반환하며, 부채감소를 위한 신주 발행 및 자산 매각 등을 실시하고 있습니다.

산업내의 타사와 마찬가지로 회사는 자본조달비율에 기초하여 자본을 관리하고 있습니다. 자본조달비율은 순부채를 총자본으로 나누어 산출하고 있습니다. 순부채는 총차입금에서 현금및현금성자산을 차감한 금액이며 총자본은 재무상태표의 '자본'에 순부채를 가산한 금액입니다.

보고기간종료일 현재 자본조달비율의 산정내역(단위: 천원)

구 분	2019. 12. 31	2018. 12. 31
총 차 입 금	11,584,254	-
차감: 현금및현금성자산	(102,664,272)	(123,436,706)
순 부 채	(91,080,018)	(123,436,706)
자 본 총 계	726,868,036	717,250,259
총 자 본(*)	-	-
자본조달비율(*)	-	-

(\*) 보고기간 종료일 현재 순부채가 부의 금액이므로 총자본 및 자본조달비율은 산정하지 아니하였습니다.

5. 금융자산과 금융부채의 상계

(1) 실행가능한 일괄 상계약정 또는 이와 유사한 약정의 적용을 받는 인식된 금융자산의 종류별 내역(단위: 천원)

구분	2019. 12. 31					순액
	자산총액	상계된 부채총액	재무상태표 표시 순액	상계되지 않은 금액		
				금융상품	현금담보	
매출채권	3,519,001	3,464,759	54,242	-	-	54,242

구분	2018. 12. 31					순액
	자산총액	상계된 부채총액	재무상태표 표시 순액	상계되지 않은 금액		
				금융상품	현금담보	
매출채권	1,639,114	1,639,114	-	-	-	-

(2) 실행가능한 일괄 상계약정 또는 이와 유사한 약정의 적용을 받는 인식된 금융부채의 종류별 내역(단위: 천원)

구분	2019. 12. 31					순액
	부채총액	상계된 자산총액	재무상태표 표시 순액	상계되지 않은 금액		
				금융상품	현금담보	
매입채무	3,464,759	3,464,759	-	-	-	-

구분	2018. 12. 31					순액
	부채총액	상계된 자산총액	재무상태표 표시 순액	상계되지 않은 금액		
				금융상품	현금담보	
매입채무	1,656,552	1,639,114	17,439	-	-	17,439

회사는 특수관계자인 환영철강공업(주)와 매월말 매출채권과 매입채무의 잔액을 상계 후 잔액을 지급하는 약정을 체결하고 있습니다.

나. 공정가치 :

당기 중, 회사의 금융자산과 금융부채의 공정가치에 영향을 미치는 사업환경 및 경제적인 환경의 유의적인 변동은 없습니다.

1. 금융상품 종류별 공정가치

금융상품의 종류별 장부금액 및 공정가치 세부내역(단위: 천원)



구분	2019. 12. 31		2018. 12. 31	
	장부금액	공정가치	장부금액	공정가치
금융자산				
현금및현금성자산	102,664,272	102,664,272	123,436,706	123,436,706
장단기금융상품	196,105,029	196,105,029	219,510,915	219,510,915
매출채권	114,590,028	114,590,028	141,905,566	141,905,566
기타수취채권	1,920,770	1,920,770	1,428,173	1,428,173
기타금융자산	88,494,173	88,494,173	56,798,039	56,798,039
소계	503,774,272	503,774,272	543,079,399	543,079,399
금융부채				
매입채무	79,307,176	79,307,176	119,399,954	119,399,954
기타지급채무	27,049,924	27,049,924	51,941,571	51,941,571
차입금	11,584,254	11,584,254	-	-
소계	117,941,354	117,941,354	171,341,525	171,341,525

## 2. 공정가치 서열체계

공정가치로 측정되거나 공정가치가 공시되는 금융상품을 공정가치 서열체계에 따라 구분되며 정의된 수준들은 다음과 같습니다.

- 동일한 자산이나 부채에 대한 활성시장의(조정되지 않은) 공시가격(수준 1)
- 직접적으로(예: 가격) 또는 간접적으로(예: 가격에서 도출되어) 관측 가능한, 자산이나 부채에 대한 투입변수. 단 수준 1에 포함된 공시가격은 제외함(수준 2)
- 관측가능한 시장자료에 기초하지 않은, 자산이나 부채에 대한 투입변수(관측가능하지 않은 투입변수)(수준 3)

## 3. 공정가치로 측정되는 자산의 공정가치 서열체계 구분내역(단위: 천원)

구분	2019. 12. 31			
	수준 1	수준 2	수준 3	계
반복적인 공정가치 측정치				
기타포괄손익-공정가치 금융자산				
- 지분증권	9,925,087	2,429,880	-	12,354,967
당기손익-공정가치 금융자산				
- MMF	-	74,542,882	-	74,542,882
- ABSTB등	-	75,111,606	-	75,111,606

구분	2018. 12. 31			
	수준 1	수준 2	수준 3	계
반복적인 공정가치 측정치				
기타포괄손익-공정가치 금융자산				

- 지분증권	9,527,671	2,368,988	-	11,896,659
당기손익-공정가치 금융자산				
- MMF	-	96,261,194	-	96,261,194
- ABSTB	-	43,873,580	-	43,873,580

#### 4. 반복적인 공정가치 측정치의 서열체계 수준 간 이동

당기 중 회사의 각 공정가치 서열체계의 수준 간 이동내역은 없습니다.

#### 5. 가치평가기법 및 투입변수

공정가치 서열체계에서 수준 2로 분류되는 지분증권의 반복적인 공정가치 측정치에 대해서는 시장접근법(투입변수 'PBR' 이용)을 통해 가치를 평가하는 방법을 사용하였으며, 수준 2로 분류되는 금융상품은 현재가치법(투입변수 '신용위험이 반영된 할인율' 이용)을 통해 가치를 평가하는 방법을 사용하였습니다.

#### 다. 범주별 금융상품 :

##### 1. 금융상품의 범주별 분류내역(단위: 천원)

재무상태표 상 자산	2019. 12. 31	2018. 12. 31
당기손익-공정가치 금융자산		
기타금융상품	75,111,606	43,873,580
현금및현금성자산	74,542,882	96,261,194
기타포괄손익-공정가치 금융자산	12,354,967	11,896,659
상각후원가 금융자산		
현금및현금성자산	28,121,390	27,175,513
장단기금융상품	196,105,029	219,510,915
국공채	1,027,600	1,027,800
매 출 채 권	114,590,028	141,905,566
기타수취채권	1,920,770	1,428,172
합 계	503,774,272	543,079,399

재무상태표 상 부채	2019. 12. 31	2018. 12. 31
상각후원가		
매입채무	79,307,176	119,399,954
기타지급채무	27,049,924	51,941,571
차입금	11,584,254	-
합 계	117,941,354	171,341,525

##### 2. 금융상품의 범주별 손익 구분내역(단위: 천원)

구분	2019년	2018년
당기손익-공정가치 금융자산		
평가손익(당기손익)	2,425,088	2,535,141
통화선도거래손익	959,034	-
기타포괄손익-공정가치 금융자산		
평가손익(기타포괄손익)	347,398	(2,777,477)
배당금수익	454,297	363,904
상각후원가 측정 금융자산		
대손상각비	(10,723)	115,191
매출채권처분손실	-	(3,214)
이자수익	4,321,046	3,989,015
외환손익	(111,084)	(83,240)
국공채(이자수익)	43,887	21,740
상각후원가로 측정하는 금융부채		
외환손익	114,456	511,408
이자비용	(192,903)	(185)

8. 경영상의 주요계약 등  
 경영상 특별한 계약사항은 없습니다.

9. 연구개발활동  
 가. 연구개발 담당조직

팀명	수행업무	세부내용
연구팀	제품기획	신기술 시장조사, 신제품 분석
	제품개발	기술자료, 샘플제작 및 성능확인, 시험분석, 제품표준화, 개발효과 분석
		신모델 개발
		주요 원부자재 사용 제품 개발 및 시험
		공정 개선
	인증	제품 사전 시험 및 인증
		제품별 신뢰성 시험 및 표준화
		제품 실증 시험
	기술지원	모듈 관련 규격 및 인증지원, 사내 교육지원, 기술자료 분석
	제강팀	기술개발
인증		제품별 신뢰성 시험 및 표준화

나. 연구개발 비용  
 회사의 최근 3년간 연구개발 비용은 다음과 같습니다.

(단위 : 백만원)

과 목		제12기	제11기	제10기	비 고
원 재 료 비		-	-	-	-
인 건 비		12	12	-	-
감 가 상 각 비		-	-	-	-
위 탁 용 역 비		-	-	-	-
기 타		86	145	112	-
연구개발비용 계		98	157	112	-
회계처리	판매비와 관리비	98	157	112	-
	제조경비	-	-	-	-
	개발비(무형자산)	-	-	-	-
연구개발비 / 매출액 비율 [연구개발비용계 ÷ 당기매출액 × 100]		0.0136	0.0202	0.0151	-

**다. 연구개발실적(지적재산권 보유내역)**

순번	내용	출원번호	출원일	등록번호	등록일
1	집적형 박막 광기전력 소자 및 그의 제조 방법	10-2010-0083178	10.08.26	제 10-1060239	11.07.28
2	집적형 박막 태양전지 및 그의 제조방법	10-2009-0045804	09.05.26	제 10-1028971	11.04.06
3	광기전력 장치 및 그 제조 방법	10-2009-0072353	09.08.12	제 10-1112487	12.01.30
4	집적형 박막 태양전지 및 그의 제조방법	201010183207.9	10.05.26	ZL 201010183207.9	12.10.12
5	광기전력 장치 및 그 제조 방법	12/851823	10.08.13	8802969 B2	12.10.12
6	집적형 박막 광기전력 소자 및 그의 제조 방법	2011-183497	10.08.17	5396444	12.10.12
7	광기전력 장치 및 그 제조 방법	2010-177858 (10-2009- 0072353)	10.08.06	5220069	13.03.15

### III. 재무에 관한 사항

#### 1. 요약재무정보

##### 1. 요약재무정보

(단위 : 백만원)

구 분	제12기 2019년 12월말	제11기 2018년 12월말	제10기 2017년 12월말
[유동자산]	572,351	612,363	582,559
· 현금및현금성자산	102,664	123,437	116,729
· 단기금융상품	196,092	219,393	236,408
· 매출채권	114,590	141,906	145,122
· 재고자산	81,323	82,799	82,243
· 기타	77,682	44,828	2,057
[비유동자산]	300,865	296,674	303,323
· 장기금융상품	13	118	726
· 기타금융자산	12,355	12,924	16,565
· 유형자산	278,834	273,514	275,891
· 투자부동산	6,226	6,433	6,350
· 관계기업투자	2,713	2,351	2,083
· 기타	724	1,334	1,708
자산총계	873,216	909,037	885,882
[유동부채]	128,776	177,771	155,329
[비유동부채]	19,504	14,016	12,272
부채총계	148,280	191,787	167,601
[자본금]	46,050	46,050	46,050
[주식발행초과금]	552,548	552,548	552,548
[이익잉여금]	125,974	118,717	117,064
[기타포괄손익누계액]	526	97	2,781
[기타자본구성요소]	(162)	(162)	(162)
자본총계	724,936	717,250	718,281
종속·관계·공동기업 투자주식의 평가방법	지분법	지분법	지분법
	(2019.1.1~ 2019.12.31)	(2018.1.1~ 2018.12.31)	(2017.1.1~ 2017.12.31)
매출액	719,102	777,466	738,870
영업이익	12,213	25,414	46,102
당기순이익	19,084	12,173	(43,376)
기본주당순이익 (원)	415	264	(942)

※ 제10기(전전기)는 종전 기준서 K-IFRS 1018, 1039호에 따라 작성되었습니다.

※ 회사는 2018년 3월 23일자 정기주주총회 결의에 의거 보통주 1주당 액면금액을 5,000원에서 1,000원으로 변경하는 주식분할이 확정되었으며, 2018년 5월 4일에 주식분할로 인한 신주권이 상장되었습니다. 한편, 상기의 주식분할 변동효과를 전전기의 주당순이익 계산시 반영하였습니다.

## 2. 연결재무제표

당사는 한국채택국제회계기준에 의한 연결대상이 없어 연결재무제표를 작성하지 않습니다.

## 3. 연결재무제표 주석

당사는 한국채택국제회계기준에 의한 연결대상이 없어 연결재무제표를 작성하지 않습니다.

## 4. 재무제표

### 재무상태표

제 12 기	2019.12.31 현재
제 11 기	2018.12.31 현재
제 10 기	2017.12.31 현재

(단위 : 원)

	제 12 기	제 11 기	제 10 기
자산			
Ⅰ.유동자산	572,351,359,238	612,363,254,974	582,559,040,435
(1)현금및현금성자산	102,664,272,014	123,436,706,467	116,729,338,207
(2)단기금융상품	196,092,087,403	219,393,012,335	236,408,293,188
(3)매출채권	114,590,028,285	141,905,565,814	145,122,229,998
(4)기타수취채권	1,312,247,062	865,129,640	1,892,968,673
(5)기타금융자산	76,138,775,935	43,873,780,133	270,000
(6)재고자산	81,323,336,546	82,799,239,900	82,242,532,338
(7)기타유동자산	230,611,993	89,820,685	163,408,031
Ⅱ.비유동자산	300,865,220,778	296,673,941,067	303,323,095,261
(1)장기금융상품	12,941,234	117,902,749	726,446,304
(2)기타수취채권	608,523,132	563,042,932	248,042,932
(3)기타금융자산	12,355,397,145	12,924,258,720	16,564,848,560
(4)유형자산	278,834,331,200	273,513,604,296	275,891,458,142
(5)투자부동산	6,225,758,399	6,432,932,990	6,349,993,479
(6)무형자산	56,236,928	771,636,928	1,459,306,928
(7)관계기업투자	2,712,805,459	2,350,562,452	2,082,998,916
(8)기타비유동자산	59,227,281		
자산총계	873,216,580,016	909,037,196,041	885,882,135,696
부채			
Ⅰ.유동부채	128,776,134,464	177,771,434,933	155,329,295,107
(1)매입채무	79,307,176,649	119,399,954,096	118,019,536,665
(2)기타지급채무	26,871,484,074	51,794,436,561	26,307,187,725

(3)차입금	11,584,253,638		
(4)당기법인세부채	4,930,937,046	2,771,368,323	6,410,996,503
(5)기타금융부채	49,663,641		
(6)기타부채	6,032,619,416	3,805,675,953	4,591,574,214
II.비유동부채	19,503,896,622	14,015,501,757	12,272,169,660
(1)종업원급여부채	2,714,320,615	2,336,018,721	2,265,078,396
(2)순확정급여부채	7,965,731,454		
(3)이연법인세부채	8,635,840,942	11,532,348,383	9,970,858,507
(4)기타지급채무	178,439,971	147,134,653	36,232,757
(5)기타금융부채	9,563,640		
부채총계	148,280,031,086	191,786,936,690	167,601,464,767
자본			
I.자본금	46,050,000,000	46,050,000,000	46,050,000,000
II.주식발행초과금	552,548,163,966	552,548,163,966	552,548,163,966
III.이익잉여금	125,974,057,632	118,716,736,296	117,063,278,205
IV.기타포괄손익누계액	525,881,777	96,913,534	2,780,783,203
V.기타자본구성요소	(161,554,445)	(161,554,445)	(161,554,445)
자본총계	724,936,548,930	717,250,259,351	718,280,670,929
자본과부채총계	873,216,580,016	909,037,196,041	885,882,135,696



## 손익계산서

제 12 기 2019.01.01 부터 2019.12.31 까지

제 11 기 2018.01.01 부터 2018.12.31 까지

제 10 기 2017.01.01 부터 2017.12.31 까지

(단위 : 원)

	제 12 기	제 11 기	제 10 기
I.매출액	719,102,310,725	777,466,326,315	738,870,355,911
II.매출원가	672,690,607,251	715,009,837,418	656,543,299,324
III.매출총이익	46,411,703,474	62,456,488,897	82,327,056,587
IV.판매비와관리비	34,198,613,617	37,042,526,408	36,225,123,799
V.영업이익	12,213,089,857	25,413,962,489	46,101,932,788
VI.기타수익	9,080,121,844	6,957,177,542	5,902,223,812
VII.기타비용	3,926,193,151	18,288,211,434	115,413,079,770
VIII.지분법이익	280,672,551	173,955,979	79,763,565
IX.금융수익	8,293,763,813	7,067,659,106	5,480,066,157
X.금융비용	958,208,227	165,116,022	210,152,485
XI.법인세비용차감전순이익(손실)	24,983,246,687	21,159,427,660	(58,059,245,933)
XII.법인세비용(수익)	5,899,095,108	8,986,519,051	(14,683,344,195)
XIII.당기순이익(손실)	19,084,151,579	12,172,908,609	(43,375,901,738)
XIV.주당손익			
(1)기본주당손익 (단위 : 원)	415	264	(942)

## 포괄손익계산서

제 12 기 2019.01.01 부터 2019.12.31 까지

제 11 기 2018.01.01 부터 2018.12.31 까지

제 10 기 2017.01.01 부터 2017.12.31 까지

(단위 : 원)

	제 12 기	제 11 기	제 10 기
I. 당기순이익(손실)	19,084,151,579	12,172,908,609	(43,375,901,738)
II. 기타포괄손익(법인세 차감후금액)	(2,191,036,000)	(4,917,176,787)	994,677,996
(1) 후속적으로 당기손익으로 재분류될 수 없는 항목	(2,272,606,456)	(5,010,784,344)	810,835,212
1. 순확정급여부채의 재측정요소	(2,620,004,243)	(2,233,307,118)	810,835,212
2. 기타포괄손익-공정가치 금융자산 평가손익	347,397,787	(2,777,477,226)	
(2) 후속적으로 당기손익으로 재분류될 수 있는 항목	81,570,456	93,607,557	183,842,784
1. 매도가능금융자산평가손익			444,912,701
2. 지분법자본변동	81,570,456	93,607,557	(261,069,917)
III. 당기총포괄손익	16,893,115,579	7,255,731,822	(42,381,223,742)

## 자본변동표

제 12 기 2019.01.01 부터 2019.12.31 까지

제 11 기 2018.01.01 부터 2018.12.31 까지

제 10 기 2017.01.01 부터 2017.12.31 까지

(단위 : 원)

	자본					
	자본금	주식발행초 과금	이익잉여금	기타포괄손 익누계액	기타자본구 성요소	자본 합계
2017.01.01 (Ⅰ.기초자본)	46,050,000, 000	552,548,163 ,966	167,914,488 ,131	2,596,940,4 19	(161,554,44 5)	768,948,038 ,071
Ⅱ.당기손익(손실)			(43,375,901, 738)			(43,375,901, 738)
Ⅲ.기타포괄 손익-공정가 치 금융자산 평가손익						
Ⅳ.매도가능 금융자산평가 손익				444,912,701		444,912,701
Ⅴ.순확정급 여부채의 재 측정요소			810,835,212			810,835,212
Ⅵ.지분법자 본변동				(261,069,91 7)		(261,069,91 7)
Ⅶ.연차배당			(8,286,143,4 00)			(8,286,143,4 00)
2017.12.31 (Ⅷ.기말자본)	46,050,000, 000	552,548,163 ,966	117,063,278 ,205	2,780,783,2 03	(161,554,44 5)	718,280,670 ,929
2018.01.01 (Ⅰ.기초자본)	46,050,000, 000	552,548,163 ,966	117,063,278 ,205	2,780,783,2 03	(161,554,44 5)	718,280,670 ,929
Ⅱ.당기손익(손실)			12,172,908, 609			12,172,908, 609
Ⅲ.기타포괄 손익-공정가 치 금융자산 평가손익				(2,777,477,2 26)		(2,777,477,2 26)

IV.매도가능 금융자산평가 손익						
V.순확정급 여부채의 재 측정요소			(2,233,307,1 18)			(2,233,307,1 18)
VI.지분법자 본변동				93,607,557		93,607,557
VII.연차배당			(8,286,143,4 00)			(8,286,143,4 00)
2018.12.31 (VIII.기말자본)	46,050,000, 000	552,548,163 ,966	118,716,736 ,296	96,913,534	(161,554,44 5)	717,250,259 ,351
2019.01.01 (I.기초자본)	46,050,000, 000	552,548,163 ,966	118,716,736 ,296	96,913,534	(161,554,44 5)	717,250,259 ,351
II.당기순이 익(손실)			19,084,151, 579			19,084,151, 579
III.기타포괄 손익-공정가 치 금융자산 평가손익				347,397,787		347,397,787
IV.매도가능 금융자산평가 손익						
V.순확정급 여부채의 재 측정요소			(2,620,004,2 43)			(2,620,004,2 43)
VI.지분법자 본변동				81,570,456		81,570,456
VII.연차배당			(9,206,826,0 00)			(9,206,826,0 00)
2019.12.31 (VIII.기말자본)	46,050,000, 000	552,548,163 ,966	125,974,057 ,632	525,881,777	(161,554,44 5)	724,936,548 ,930

## 현금흐름표

제 12 기 2019.01.01 부터 2019.12.31 까지

제 11 기 2018.01.01 부터 2018.12.31 까지

제 10 기 2017.01.01 부터 2017.12.31 까지

(단위 : 원)

	제 12 기	제 11 기	제 10 기
Ⅰ. 영업활동으로 인한 현금흐름	14,265,310,790	48,587,568,257	94,224,725,878
(1) 영업으로부터 창출된 현금	15,765,058,874	52,599,057,627	95,099,564,008
(2) 이자수취	4,149,336,303	5,089,699,384	4,967,969,066
(3) 이자지급	(192,902,557)	(184,781)	(643,354)
(4) 배당금수취	454,296,900	363,904,290	347,179,290
(5) 법인세환급액(납부액)	(5,910,478,730)	(9,464,908,263)	(6,189,343,132)
Ⅱ. 투자활동으로 인한 현금흐름	(37,187,496,842)	(33,434,889,633)	(44,670,464,294)
(1) 단기금융상품의 순감소	23,300,924,932	17,015,280,853	
(2) 단기대여금의 감소	51,830,000	69,740,000	47,648,246
(3) 상각후원가 측정 금융자산의 감소	200,000	270,000	
(4) 장기금융상품의 감소		1,000,000	
(5) 매도가능증권의 감소			16,480,000
(6) 유형자산의 처분	58,534,629	500,000	275,804,889
(7) 무형자산의 처분	700,000,000	660,000,000	120,050,000
(8) 당기손익-공정가치 금융자산의 순증가	(31,238,025,802)	(43,873,580,133)	
(9) 단기금융상품의 순증가			(35,382,405,940)
(10) 단기대여금의 증가	(56,480,000)	(69,740,000)	(47,648,246)

(11)유형자산의 취득	(30,004,480,601)	(7,142,812,543)	(8,984,993,243)
(12)투자부동산의 취득		(95,547,810)	
(13)무형자산의 취득			(715,400,000)
III.재무활동으로 인한 현금흐름	2,493,445,129	(8,286,143,400)	(8,286,143,400)
(1)단기차입금의 차입	35,807,250,683		
(2)단기차입금의 상환	(24,053,743,186)		
(3)배당금지급	(9,206,826,000)	(8,286,143,400)	(8,286,143,400)
(4)리스부채의 상환	(53,236,368)		
IV.현금및현금성자산의 환율변동	(343,693,530)	(159,166,964)	(197,116,131)
V.현금및현금성자산의 증가(감소)	(20,772,434,453)	6,707,368,260	41,071,002,053
VI.기초현금및현금성자산	123,436,706,467	116,729,338,207	75,658,336,154
VII.기말현금및현금성자산	102,664,272,014	123,436,706,467	116,729,338,207

이익잉여금처분계산서

제 12 기 2019.01.01 부터 2019.12.31 까지

제 11 기 2018.01.01 부터 2018.12.31 까지

제 10 기 2017.01.01 부터 2017.12.31 까지

(단위 : 원)

	제 12 기	제 11 기	제 10 기
I. 미처분이익잉여금	116,767,231,632	110,430,592,896	109,605,749,145
1. 전기이월이익잉여금	100,303,084,296	100,490,991,405	152,170,815,671
2. 순확정급여부채의 재측정요소	(2,620,004,243)	(2,233,307,118)	810,835,212
3. 당기순이익(손실)	19,084,151,579	12,172,908,609	(43,375,901,738)
II. 이익잉여금처분액	10,127,508,600	10,127,508,600	9,114,757,740
1. 이익준비금	920,682,600	920,682,600	828,614,340
2. 배당금	9,206,826,000	9,206,826,000	8,286,143,400
[현금배당주당배당금(률)]			
(보통주 : 당기(제12기) : 200원			
(20%)			
전기(제11기) : 200원			
(20%)			
전전기(제10기)			
:180원 (18%)			
III. 차기이월미처분이익잉여금	106,639,723,032	100,303,084,296	100,490,991,405

회사는 2018년 3월 23일자 정기주주총회 결의에 의거 보통주 1주당 액면금액을 5,000원에서 1,000원으로 변경하는 주식분할이 확정되었으며, 2018년 5월 4일에 주식분할로 인한 신주권이 상장되었습니다. 한편, 상기의 주식분할 변동효과를 전전기의 현금배당 주당배당금에 적용하였습니다.

## 5. 재무제표 주석

제12기 : 2019년 12월 31일 현재

제11기 : 2018년 12월 31일 현재

한국철강주식회사

### 1. 일반사항 :

한국철강주식회사(이하 "회사")는 2008년 9월 1일에 키스코홀딩스주식회사(구.한국철강주식회사)로부터 인적분할 방식으로 분할설립되었으며, 2008년 9월 29일에 한국거래소가 개설하는 유가증권시장에 상장되었습니다.

회사는 철근 및 단조 등의 제조·판매를 주업으로 영위하고 있으며, 대한민국의 경상남도 창원시 성산구 공단로 103번길 12(신촌동)에 본사를 두고 있습니다.

회사의 당기말 현재 자본금은 46,050백만원이며, 최대주주는 2019년 12월 31일 현재 약 40.81%의 지분을 가지고 있는 키스코홀딩스주식회사입니다.

### 2. 중요한 회계정책 :

다음은 재무제표 작성에 적용된 중요한 회계정책입니다. 이러한 정책은 별도의 언급이 없다면, 표시된 회계기간에 계속적으로 적용됩니다.

#### 2.1 재무제표 작성 기준

회사의 재무제표는 한국채택국제회계기준(이하 기업회계기준)에 따라 작성되었습니다. 한국채택국제회계기준은 국제회계기준위원회("IASB")가 발표한 기준서와 해석서 중대한민국이 채택한 내용을 의미합니다.

한국채택국제회계기준은 재무제표 작성 시 중요한 회계추정의 사용을 허용하고 있으며, 회계정책을 적용함에 있어 경영진의 판단을 요구하고 있습니다. 보다 복잡하고 높은 수준의 판단이 필요한 부분이나 중요한 가정 및 추정이 필요한 부분은 주석 3에서 설명하고 있습니다.

#### 2.2 회계정책과 공시의 변경

##### 2.2.1 회사가 채택한 제·개정 기준서 및 해석서

회사는 2019년 1월 1일로 개시하는 회계기간부터 다음의 제·개정 기준서 및 해석서를 신규로 적용하였습니다.



- 기업회계기준서 제1116호 '리스' 제정

기업회계기준서 제1116호 '리스'는 단일 리스이용자 모형을 도입하여 리스기간이 12개월을 초과하고 기초자산이 소액이 아닌 모든 리스에 대하여 리스이용자가 자산과 부채를 인식하도록 요구합니다. 리스이용자는 사용권자산과 리스료 지급의무를 나타내는 리스부채를 인식해야 합니다.

회사는 기업회계기준서 제1116호의 도입 결과 회계정책을 변경하였습니다. 기업회계기준서 제1116호의 경과 규정에 따라 변경된 회계정책을 소급 적용하였고, 최초 적용으로 인한 누적효과는 최초 적용일인 2019년 1월 1일에 반영하였습니다. 비교 표시된 전기 재무제표는 재작성되지 않았습니다. 리스기준서와 새로운 회계정책의 도입 영향은 주석 40에서 보여주고 있습니다.

- 기업회계기준서 제1109호 '금융상품' 개정: 부(-)의 보상을 수반하는 중도상환특성

부의 보상을 수반하는 일부 중도상환 가능한 금융자산을 상각후원가로 측정될 수 있도록 개정하였으며, 상각후원가로 측정되는 금융부채가 조건변경 되었으나 제거되지는 않은 경우 변경으로 인한 효과는 당기손익으로 인식되어야 합니다. 해당 기준서의개정이 재무제표에 미치는 중요한 영향은 없습니다.

- 기업회계기준서 제1019호 '종업원급여' 개정: 제도의 개정, 축소, 정산

확정급여제도의 변경으로 제도의 개정, 축소, 정산이 되는 경우 제도의 변경 이후 회계기간의 잔여기간에 대한 당기근무원가 및 순이자를 산정하기 위해 순확정급여부채(자산)의 재측정에 사용된 가정을 사용합니다. 또한, 자산인식상환의 영향으로 이전에 인식하지 않은 초과적립액의 감소도 과거근무원가나 정산손익의 일부로 당기손익에 반영합니다. 해당 기준서의 개정이 재무제표에 미치는 중요한 영향은 없습니다.

- 기업회계기준서 제1028호 '관계기업과 공동기업에 대한 투자' 개정: 관계기업과 공동기업에 대한 장기투자지분

관계기업이나 공동기업에 대한 다른 금융상품(지분법을 적용하지 않는 금융상품)이 기업회계기준서 제1109호의 적용 대상임을 명확히 하였으며, 관계기업이나 공동기업에 대한 순투자의 일부를 구성하는 장기투자지분의 손상 회계처리에 대해서는 기업회계기준서 제1109호를 우선하여 적용하도록 개정하였습니다. 해당 기준서의 개정이 재무제표에 미치는 중요한 영향은 없습니다.

- 기업회계기준해석서 제2123호 '법인세 처리의 불확실성' 제정

제정된 해석서는 기업이 적용한 법인세 처리를 과세당국이 인정할지에 대한 불확실성이 존재하는 경우 당기법인세와 이연법인세의 인식 및 측정에 적용하며, 법인세 처리 불확실성의 회계단위와 재평가가 필요한 상황 등에 대한 지침을 포함하고 있습니다. 해당 해석서의 제정이 재무제표에 미치는 중요한 영향은 없습니다.

- 연차개선 2015~2017

• 기업회계기준서 제1103호 '사업결합' 개정

공동영업과 관련된 자산에 대한 권리와 부채에 대한 의무를 보유하다가 해당 공동영업(사업의 정의 충족)에 대한 지배력을 획득하는 것은 단계적으로 이루어지는 사업결합이므로 취득자는 공동영업에 대하여 이전에 보유하고 있던 지분 전부를 재측정합니다. 해당 기준서의 개정이 재무제표에 미치는 중요한 영향은 없습니다.

• 기업회계기준서 제1111호 '공동약정' 개정

공동영업에 참여는 하지만 공동지배력을 보유하지 않은 공동영업 당사자가 공동영업에 대한 공동지배력을 획득하는 경우 공동영업에 대하여 이전에 보유하고 있던 지분은 재측정하지 않습니다. 해당 기준서의 개정이 재무제표에 미치는 중요한 영향은 없습니다.

• 기업회계기준서 제1012호 '법인세' 개정

기업회계기준서 제1012호 문단 57A의 규정(배당의 세효과 인식시점과 인식항목을 규정)은 배당의 법인세효과 모두에 적용되며, 배당의 법인세효과를 원래 인식하였던 항목에 따라 당기손익, 기타포괄손익 또는 자본으로 인식하도록 개정되었습니다. 해당 기준서의 개정이 재무제표에 미치는 중요한 영향은 없습니다.

• 기업회계기준서 제1023호 '차입원가'

적격자산을 의도된 용도로 사용(또는 판매) 가능하게 하는 데 필요한 대부분의 활동이 완료되면, 해당 자산을 취득하기 위해 특정 목적으로 차입한 자금을 일반차입금에 포함한다는 사실을 명확히 하였습니다. 해당 기준서의 개정이 재무제표에 미치는 중요한 영향은 없습니다.

## 2.2.2 회사가 적용하지 않은 제·개정 기준서 및 해석서

제정 또는 공표됐으나 시행일이 도래하지 않아 회사가 조기 적용하지 않은 제·개정 기준서 및 해석서는 다음과 같습니다.

- 기업회계기준서 제1001호 '재무제표 표시', 제1008호 '회계정책, 회계추정의 변경 및 오류' 개정: 중요성의 정의

'중요성의 정의'를 명확히 하고 기준서 제1001호와 제1008호를 명확해진 정의에 따라 개정하였습니다. 중요성 판단 시 중요한 정보의 누락이나 왜곡표시뿐만 아니라 중요하지 않은 정보로 인한 영향과 회사가 공시할 정보를 결정할 때 정보이용자의 특성을 고려하도록 하였습니다. 동 개정사항은 2020년 1월 1일 이후 시작하는 회계연도부터 적용되며, 조기도입이 가능합니다. 회사는 동 개정으로 인해 재무제표에 중요한 영향은 없을 것으로 예상하고 있습니다.

## - 기업회계기준서 제1103호 '사업결합' 개정: 사업의 정의

개정된 사업의 정의에서는, 취득한 활동과 자산의 집합을 사업으로 판단하기 위해서는 산출물의 창출에 함께 유의적으로 기여할 수 있는 능력을 가진 투입물과 실질적인과정을 반드시 포함하도록 하였고 원가 감소에 따른 경제적 효익은 제외하였습니다. 이와 함께 취득한 총자산의 대부분의 공정가치가 식별가능한 단일 자산 또는 자산집합에 집중되어 있는 경우, 취득한 활동과 자산의 집합은 사업이 아닌, 자산 또는 자산의 집합으로 결정할 수 있는 선택적 집중테스트가 추가되었습니다. 동 개정사항은 2020년 1월 1일 이후 시작하는 회계연도부터 적용되며, 조기도입이 가능합니다. 회사는 동 개정으로 인해 재무제표에 중요한 영향은 없을 것으로 예상하고 있습니다.

### 2.3 관계기업

관계기업은 회사가 유의적 영향력을 보유하는 기업이며, 관계기업 투자는 최초에 취득원가로 인식하며 이후 지분법을 적용합니다. 회사와 관계기업 간의 거래에서 발생한 미실현이익은 회사의 관계기업에 대한 지분에 해당하는 부분만큼 제거됩니다. 관계기업의 손실 중 회사의 지분이 관계기업에 대한 투자지분(순투자의 일부를 구성하는 장기투자지분 포함)과 같거나 초과하는 경우에는 지분법 적용을 중지합니다. 단, 회사의 지분이 '0'으로 감소된 이후 추가 손실분에 대하여 회사에 법적-의제의무가 있거나, 관계기업을 대신하여 지급하여야 하는 경우, 그 금액까지만 손실과 부채로 인식합니다. 또한 관계기업 투자에 대한 객관적인 손상의 징후가 있는 경우 관계기업투자의 회수가능액과 장부금액과의 차이는 손상차손으로 인식됩니다. 회사는 지분법을 적용하기 위하여 관계기업의 재무제표를 이용할 때, 유사한 상황에서 발생한 동일한 거래나 사건에 대하여 회사가 적용하는 회계정책과 동일한 회계정책이 적용되었는지 검토하여 필요한 경우 관계기업의 재무제표를 조정합니다.

### 2.4 외화환산

#### 2.4.1 기능통화와 표시통화

회사는 재무제표에 포함되는 항목들을 각각의 영업활동이 이뤄지는 주된 경제 환경에서의 통화("기능통화")를 적용하여 측정하고 있습니다. 회사의 기능통화는 대한민국 원화이며, 재무제표는 대한민국 원화로 표시돼 있습니다.

#### 2.4.2 외화거래와 보고기간말의 환산

외화거래는 거래일의 환율 또는 재측정되는 항목인 경우 평가일의 환율을 적용한 기능통화로 인식됩니다. 외화거래의 결제나 화폐성 외화 자산·부채의 환산에서 발생하는 외환차이는 당기손익으로 인식됩니다.

비화폐성 금융자산·부채로부터 발생하는 외환차이는 공정가치 변동손익의 일부로 보아 당기손익-공정가치 측정 지분상품으로부터 발생하는 외환차이는 당기손익으로, 기타포괄손익-공정가치 측정 지분상품의 외환차이는 기타포괄손익에 포함하여 인식됩니다.

## 2.5 금융자산

### 2.5.1 분류

회사는 다음의 측정 범주로 금융자산을 분류합니다.

- 당기손익-공정가치 측정 금융자산
- 기타포괄손익-공정가치 측정 금융자산
- 상각후원가 측정 금융자산

금융자산은 금융자산의 관리를 위한 사업모형과 금융자산의 계약상 현금흐름 특성에 근거하여 분류합니다.

공정가치로 측정하는 금융자산의 손익은 당기손익 또는 기타포괄손익으로 인식합니다. 채무상품에 대한 투자는 해당 자산을 보유하는 사업모형에 따라 그 평가손익을 당기손익 또는 기타포괄손익으로 인식합니다. 회사는 금융자산을 관리하는 사업모형을 변경하는 경우에만 채무상품을 재분류합니다.

단기매매항목이 아닌 지분상품에 대한 투자는 최초 인식시점에 후속적인 공정가치 변동을 기타포괄손익으로 표시할 것을 지정하는 취소불가능한 선택을 할 수 있습니다. 지정되지 않은 지분상품에 대한 투자의 공정가치 변동은 당기손익으로 인식합니다.

### 2.5.2 측정

회사는 최초 인식시점에 금융자산을 공정가치로 측정하며, 당기손익-공정가치 측정 금융자산이 아닌 경우에 해당 금융자산의 취득과 직접 관련되는 거래원가는 공정가치에 가산합니다. 당기손익-공정가치 측정 금융자산의 거래원가는 당기손익으로 비용처리합니다.

내재파생상품을 포함하는 복합계약은 계약상 현금흐름이 원금과 이자로만 구성되어 있는지를 결정할 때 해당 복합계약 전체를 고려합니다.

#### ① 채무상품

금융자산의 후속적인 측정은 금융자산의 계약상 현금흐름 특성과 그 금융자산을 관리하는 사업모형에 근거합니다. 회사는 채무상품을 다음의 세 범주로 분류합니다.

##### (가) 상각후원가

계약상 현금흐름을 수취하기 위해 보유하는 것이 목적인 사업모형 하에서 금융자산을 보유하고, 계약상 현금흐름이 원리금만으로 구성되어 있는 자산은 상각후원가로 측정합니다. 상각후원가로 측정하는 금융자산으로서 위험회피관계의 적용 대상이 아닌 금융자산의 손익은 해당 금융자산을 제거하거나 손상할 때 당기손익으로 인식합니다. 유효이자율법에 따라 인식하는 금융자산의 이자수익은 '금융수익'에 포함됩니다.

#### (나) 기타포괄손익-공정가치 측정 금융자산

계약상 현금흐름의 수취와 금융자산의 매도 둘 다를 통해 목적을 이루는 사업모형 하에서 금융자산을 보유하고, 계약상 현금흐름이 원리금만으로 구성되어 있는 금융자산은 기타포괄손익-공정가치로 측정합니다. 손상차손(환입)과 이자수익 및 외환손익을 제외하고는, 공정가치로 측정하는 금융자산의 평가손익은 기타포괄손익으로 인식합니다. 금융자산을 제거할 때에는 인식한 기타포괄손익누계액을 자본에서 당기손익으로 재분류합니다. 유효이자율법에 따라 인식하는 금융자산의 이자수익은 '금융수익'에 포함됩니다. 외환손익은 '기타수익 또는 기타비용'으로 표시하고 손상차손은 '기타비용'으로 표시합니다.

#### (다) 당기손익-공정가치 측정 금융자산

상각후원가 측정이나 기타포괄손익-공정가치 측정 금융자산이 아닌 채무상품은 당기손익-공정가치로 측정됩니다. 위험회피관계가 적용되지 않는 당기손익-공정가치 측정 채무상품의 손익은 당기손익으로 인식하고 발생한 기간에 손익계산서에 '기타수익 또는 기타비용'으로 표시합니다.

### ② 지분상품

회사는 모든 지분상품에 대한 투자를 후속적으로 공정가치로 측정합니다. 공정가치 변동을 기타포괄손익으로 표시할 것을 선택한 장기적 투자목적 또는 전략적 투자목적의 지분상품에 대해 기타포괄손익으로 인식한 금액은 해당 지분상품을 제거할 때에도 당기손익으로 재분류하지 않습니다. 이러한 지분상품에 대한 배당수익은 회사가 배당을 받을 권리가 확정된 때 '기타수익'으로 당기손익으로 인식합니다.

당기손익-공정가치로 측정하는 금융자산의 공정가치 변동은 손익계산서에 '기타수익 또는 기타비용'으로 표시합니다. 기타포괄손익-공정가치로 측정하는 지분상품에 대한 손상차손(환입)은 별도로 구분하여 인식하지 않습니다.

### 2.5.3 손상

회사는 미래전망정보에 근거하여 상각후원가로 측정하거나 기타포괄손익-공정가치로 측정하는 채무상품에 대한 기대신용손실을 평가합니다. 손상 방식은 신용위험의 유의적인 증가 여부에 따라 결정됩니다. 단, 매출채권 및 리스채권에 대해 회사는 채권의 최초 인식시점부터 전체기간 기대신용손실을 인식하는 간편법을 적용합니다(회사가 신용위험이 유의적으로 증가하였는지를 결정하는 방법은 주석 4참조).

### 2.5.4 인식과 제거

금융자산의 정형화된 매입 또는 매도는 매매일에 인식하거나 제거합니다. 금융자산은 현금흐름에 대한 계약상 권리가 소멸하거나 금융자산을 양도하고 소유에 따른 위험과 보상의 대부분을 이전한 경우에 제거됩니다.

회사가 금융자산을 양도한 경우라도 채무자의 채무불이행시의 소구권 등으로 양도한 금융자산의 소유에 따른 위험과 보상의 대부분을 회사가 보유하는 경우에는 이를 제거하지 않고 그 양도자산 전체를 계속하여 인식하되, 수취한 대가를 금융부채로 인식합니다. 해당 금융부채

는 재무상태표에 "차입금"으로 분류하고 있습니다.

### 2.5.5 금융상품의 상계

금융자산과 부채는 인식한 자산과 부채에 대해 법적으로 집행가능한 상계권리를 현재 보유하고 있고, 순액으로 결제하거나 자산을 실현하는 동시에 부채를 결제할 의도를 가지고 있을 때 상계하여 재무상태표에 순액으로 표시합니다. 법적으로 집행가능한 상계권리는 미래사건에 좌우되지 않으며, 정상적인 사업과정의 경우와 채무불이행의 경우 및 지급불능이나 파산의 경우에도 집행가능한 것을 의미합니다.

### 2.6 매출채권

매출채권은 최초에 공정가치로 인식되고 후속적으로 유효이자율법을 적용한 상각후원가에 손실충당금을 차감하여 측정됩니다(회사의 매출채권 손상에 대한 회계정책은주석 4참조).

### 2.7 재고자산

재고자산은 원가와 순실현가능가치 중 작은 금액으로 표시되고, 재고자산의 원가는 개별법을 적용하는 미착품을 제외하고는 월총평균법에 따라 결정됩니다.

### 2.8 유형자산

유형자산은 원가에서 감가상각누계액과 손상차손누계액을 차감하여 표시됩니다. 역사적 원가는 자산의 취득에 직접적으로 관련된 지출을 포함합니다.

토지를 제외한 자산은 취득원가에서 잔존가치를 제외하고, 다음의 추정 경제적 내용연수에 걸쳐 정액법으로 상각됩니다.

과 목	추정내용연수
건 물	21 ~ 50년
구 축 물	6 ~ 40년
기 계 장 치	5 ~ 25년
차 량 운 반 구	4 ~ 6년
기타의유형자산	4년

유형자산의 감가상각방법과 잔존가치 및 경제적 내용연수는 매 회계연도 말에 재검토되고 필요한 경우 추정의 변경으로 조정됩니다.

### 2.9 차입원가

적격자산을 취득 또는 건설하는 데 발생한 차입원가는 해당 자산을 의도된 용도로 사용할 수 있도록 준비하는 기간 동안 자본화되고, 적격자산을 취득하기 위한 특정목적차입금의 일시적 운용에서 발생한 투자수익은 당 회계기간 동안 자본화 가능한 차입원가에서 차감됩니다. 기타 차입원가는 발생기간에 비용으로 인식됩니다.

### 2.10 정부보조금

정부보조금은 보조금의 수취와 정부보조금에 부가된 조건의 준수에 대한 합리적인 확신이 있을 때 공정가치로 인식됩니다. 자산관련보조금은 자산의 장부금액을 계산할 때 차감하여 표시되며, 수익관련보조금은 이연하여 정부보조금의 교부 목적과 관련된 비용에서 차감하여 표시됩니다.

## 2.11 무형자산

회원권은 이용 가능 기간에 대하여 예측 가능한 제한이 없으므로 내용연수가 한정되지 않아 상각되지 않습니다.

## 2.12 투자부동산

임대수익이나 투자차익을 목적으로 보유하고 있는 부동산은 투자부동산으로 분류됩니다. 투자부동산은 최초 인식시점에 원가로 측정되며, 최초 인식 후에는 원가에서 감가상각누계액과 손상차손누계액을 차감한 금액으로 표시됩니다. 투자부동산 중 토지를 제외한 투자부동산은 추정 경제적 내용연수 40년 동안 정액법으로 상각됩니다.

## 2.13 비금융자산의 손상

영업권이나 내용연수가 비한정인 무형자산에 대하여는 매년, 상각대상 자산에 대하여는 자산손상을 시사하는 징후가 있을 때 손상검사를 수행하고 있습니다. 손상차손은 회수가능액(사용가치 또는 처분부대원가를 차감한 공정가치 중 높은 금액)을 초과하는 장부금액만큼 인식되고 영업권 이외의 비금융자산에 대한 손상차손은 매 보고기간 말에 환입가능성이 검토됩니다.

## 2.14 매입채무와 기타지급채무

매입채무와 기타지급채무는 회사가 보고기간말 전에 재화나 용역을 제공받았으나 지급되지 않은 부채입니다. 해당 채무는 무담보이며, 보통 인식 후 30일 이내에 지급됩니다. 매입채무와 기타지급채무는 지급기일이 보고기간 후 12개월 후가 아니라면 유동부채로 표시되었습니다. 해당 채무들은 최초에 공정가치로 인식되고 후속적으로 유효이자율법을 적용한 상각후 원가로 측정됩니다.

## 2.15 금융부채

### 2.15.1 분류 및 측정

회사의 당기손익-공정가치 측정 금융부채는 단기매매목적의 금융상품입니다. 주로 단기내에 재매입할 목적으로 부담하는 금융부채는 단기매매금융부채로 분류됩니다. 또한, 위험회피회계의 수단으로 지정되지 않은 파생상품이나 금융상품으로부터 분리된 내재파생상품도 단기매매금융부채로 분류됩니다.

당기손익-공정가치 측정 금융부채, 금융보증계약, 금융자산의 양도가 제거조건을 충족하지 못하는 경우에 발생하는 금융부채를 제외한 모든 비파생금융부채는 상각후원가로 측정하는

금융부채로 분류되고 있으며, 재무상태표 상 "매입채무", "차입금" 및 "기타지급채무" 등으로 표시됩니다.

## 2.15.2 제거

금융부채는 계약상 의무가 이행, 취소 또는 만료되어 소멸되거나 기존 금융부채의 조건이 실질적으로 변경된 경우에 재무상태표에서 제거됩니다. 소멸하거나 제3자에게 양도한 금융부채의 장부금액과 지급한 대가(양도한 비현금자산이나 부담한 부채를 포함)의 차액은 당기손익으로 인식합니다.

## 2.16 총당부채

과거사건의 결과로 현재의 법적의무나 의제의무가 존재하고, 그 의무를 이행하기 위한 자원의 유출가능성이 높으며, 당해 금액의 신뢰성 있는 추정이 가능한 경우 판매보증총당부채, 복구총당부채 및 소송총당부채 등을 인식하고 있습니다. 총당부채는 의무를 이행하기 위하여 예상되는 지출액의 현재가치로 측정되며, 시간경과로 인한 총당부채의 증가는 이자비용으로 인식됩니다.

## 2.17 당기법인세 및 이연법인세

법인세비용은 당기법인세와 이연법인세로 구성됩니다. 법인세는 기타포괄손익이나 자본에 직접 인식된 항목과 관련된 금액은 해당 항목에서 직접 인식하며, 이를 제외하고는 당기손익으로 인식됩니다.

법인세비용은 보고기간말 현재 제정됐거나 실질적으로 제정된 세법을 기준으로 측정됩니다.

경영진은 적용 가능한 세법 규정이 해석에 따라 달라질 수 있는 상황에 대하여 회사가 세무신고 시 적용한 세무정책에 대하여 주기적으로 평가하고 있습니다. 회사는 세무당국에 납부할 것으로 예상되는 금액에 기초하여 당기법인세비용을 인식합니다.

이연법인세는 자산과 부채의 장부금액과 세무기준액의 차이로 발생하는 일시적 차이에 대하여 장부금액을 회수하거나 결제할 때의 예상 법인세효과로 인식됩니다. 다만, 사업결합 이외의 거래에서 자산·부채를 최초로 인식할 때 발생하는 이연법인세자산과 부채는 그 거래가 회계이익이나 과세소득에 영향을 미치지 않는다면 인식되지 않습니다.

이연법인세자산은 차감할 일시적 차이가 사용될 수 있는 미래 과세소득의 발생가능성이 높은 경우에 인식됩니다.

종속기업, 관계기업 및 공동기업 투자지분과 관련된 가산할 일시적 차이에 대해 소멸시점을 통제할 수 있는 경우, 그리고 예측가능한 미래에 일시적 차이가 소멸하지 않을 가능성이 높은 경우를 제외하고 이연법인세부채를 인식하고 있습니다. 또한 이러한 자산으로부터 발생하는 차감할 일시적 차이에 대하여 일시적 차이가 예측가능한 미래에 소멸할 가능성이 높고 일시적 차이가 사용될 수 있는 과세소득이 발생할 가능성이 높은 경우에만 이연법인세자산을 인식하고 있습니다.

이연법인세자산과 부채는 법적으로 당기법인세자산과 당기법인세부채를 상계할 수 있는 권리를 회사가 보유하고 있으며, 동시에 이연법인세자산과 부채가 동일한 과세당국에 의해서



부과되는 법인세와 관련이 있으면서 순액으로 결제할 의도가 있는 경우에 상계됩니다.

## 2.18 종업원급여

### 2.18.1 퇴직급여

회사는 확정급여형 퇴직연금제도를 운영하고 있으며, 일반적으로 주기적인 보험수리적 계산에 의해 산정된 금액을 보험회사나 수탁자가 관리하는 기금에 대한 지급을 통해 조달하고 있습니다.

일반적으로 확정급여제도는 연령, 근속연수나 급여수준 등의 요소에 의하여 종업원이 퇴직할 때 지급받을 퇴직연금급여의 금액이 확정됩니다. 확정급여제도와 관련하여 재무상태표에 계상된 부채는 보고기간말 현재 확정급여채무의 현재가치에서 사외적립자산의 공정가치를 차감한 금액입니다. 확정급여채무는 매년 독립된 보험계리사에 의해 예측단위적립방식에 따라 산정되며, 확정급여채무의 현재가치는 그 지급시점과 만기가 유사한 우량회사채의 이자율로 기대미래현금유출액을 할인하여 산정됩니다. 한편, 순확정급여부채와 관련한 재측정요소는 기타포괄손익으로 인식되며, 즉시 이익잉여금으로 대체됩니다.

제도개정, 축소 또는 정산이 발생하는 경우에는 과거근무원가 또는 정산으로 인한 손익은 당기손익으로 인식됩니다.

### 2.18.2 장기종업원급여

회사는 장기 근속 임직원에게 장기종업원급여를 제공하고 있습니다. 이 급여를 받을 수 있는 권리는 주로 7년 이상의 장기간 근무한 임직원에게만 주어집니다. 기타장기종업원급여는 확정급여제도와 동일한 방법으로 측정되며, 근무원가, 기타장기종업원급여부채의 순이자 및 재측정요소는 당기손익으로 인식됩니다. 또한, 이러한 부채는 매년 독립적이고 적격한 보험계리사에 의해 평가됩니다.

## 2.19 수익인식

수익은 회사의 통상적인 활동에서 발생하는 재화의 판매 및 용역의 제공에 대해 받았거나 받을 대가의 공정가치로 구성돼 있습니다. 수익은 부가가치세, 반품, 리베이트 및 할인액을 차감한 순액으로 표시하고 있습니다.

수익금액을 신뢰성 있게 측정할 수 있고, 미래의 경제적 효익이 기업에 유입될 가능성이 높으며, 다음에서 설명하고 있는 회사의 활동별 특정 요건을 충족하는 경우에 수익을 인식하고 있습니다. 회사의 추정은 고객의 유형, 거래의 유형 및 개별 거래조건 등의 과거 자료를 바탕으로 하고 있습니다.

### 2.19.1 재화의 판매

회사는 철근 및 단조강 등을 판매하고 있습니다. 재화의 판매에 따른 수익은 재화가구매자에게 인도되는 시점에서 인식하고 있습니다. 재화의 인도는 재화가 특정 장소로 이전되고, 재화의 진부화와 손실에 대한 위험이 구매자에게 이전되며, 구매자가 판매 계약에 따라 재화의 수령을 승인하거나 그 승인기간이 만료되거나 또는 회사가 재화의 수령 승인요건이 충족되

었다는 객관적인 증거를 가지는 시점이 되어야 발생합니다.

## 2.20 온실가스배출권과 배출부채

회사는 배출권거래제에 따라 정부로부터 무상으로 할당받은 배출권은 '0'으로 측정하고 매입 배출권은 취득원가로 측정하며 손상차손누계액을 차감하여 표시합니다. 온실가스 배출 결과 발생하는 배출부채는 회사가 보유한 해당 이행연도분 배출권의 장부금액과 이를 초과하는 배출량에 대한 의무 이행에 소요되는 지출의 보고기간말 현재 최선의 추정치의 합으로 측정합니다. 배출권과 배출부채는 각각 재무상태표에 '무형자산'과 '충당부채'로 분류합니다.

## 2.21 재무제표 승인

회사의 재무제표는 2020년 2월 10일자로 이사회에서 승인됐으며, 정기주주총회에서 수정 승인 될 수 있습니다.

## 3. 중요한 회계추정 및 가정 :

회사는 미래에 대해 추정 및 가정을 하고 있습니다. 추정 및 가정은 지속적으로 평가되며, 과거 경험과 현재의 상황에 비추어 합리적으로 예측가능한 미래의 사건을 고려하여 이루어집니다. 이러한 회계추정은 실제 결과와 다를 수도 있습니다. 다음 회계연도에 자산 및 부채 장부금액의 조정에 영향을 미칠 수 있는 유의적 위험에 대한 추정 및 가정은 다음과 같습니다.

### 3.1 법인세

회사의 과세소득에 대한 법인세는 다양한 국가의 세법 및 과세당국의 결정을 적용하여 산정되므로 최종 세효과를 산정하는 데에는 불확실성이 존재합니다(주석 23과 33참조).

회사는 특정 기간동안 과세소득의 일정 금액을 투자, 임금증가 등에 사용하지 않았을 때 세법에서 정하는 방법에 따라 산정된 법인세를 추가로 부담합니다. 따라서, 해당 기간의 당기법인세와 이연법인세를 측정할 때 이에 따른 세효과를 반영하여야 하고, 이로 인해 회사가 부담할 법인세는 각 연도의 투자, 임금증가 등의 수준에 따라 달라지므로 최종 세효과를 산정하는 데에는 불확실성이 존재합니다.

### 3.2 금융상품의 공정가치

활성시장에서 거래되지 않는 금융상품의 공정가치는 원칙적으로 평가기법을 사용하여 결정됩니다. 회사는 보고기간말 현재 중요한 시장상황에 기초하여 다양한 평가기법의 선택 및 가정에 대한 판단을 하고 있습니다(주석 5참조).

### 3.3 금융상품의 손상

금융자산의 손실충당금은 부도위험 및 기대손실을 등에 대한 가정에 기초하여 측정됩니다. 회사는 이러한 가정의 설정 및 손상모델에 사용되는 투입변수의 선정에 있어서 회사의 과거 경험, 현재 시장 상황, 재무보고일 기준의 미래전망정보 등을 고려하여 판단합니다(주석 4참조).

### 3.4 순확정급여부채

순확정급여부채의 현재가치는 보험수리적 방식에 의해 결정되는 다양한 요소들 특히할인율의 변동에 영향을 받습니다(주석 20참조).

#### 4. 재무위험관리 :

##### 4.1 재무위험관리요소

회사는 여러 활동으로 인하여 시장위험(환위험, 현금흐름이자율위험 및 가격위험), 신용위험 및 유동성위험과 같은 다양한 금융위험에 노출되어 있습니다. 회사의 전반적인 위험관리정책은 금융시장의 예측불가능성에 초점을 맞추고 있으며 재무성과에 잠재적으로 불리할 수 있는 효과를 최소화하는 데 중점을 두고 있습니다.

위험관리는 이사회에서 승인한 정책에 따라 재무부서에 의해 이루어지고 있습니다. 회사의 재무부서는 회사의 현업부서들과 긴밀히 협력하여 재무위험을 식별, 평가 및 회피하고 있습니다.

##### 4.1.1 시장위험

###### (1) 외환위험

회사는 단조품과 스케일 등의 수출과 철스크랩, 전극봉 등 원부재료의 수입 거래 및 외화차입금과 관련하여 다양한 통화로부터의 환율변동위험에 노출되어 있습니다.

회사가 노출되어 있는 주요 통화는 중국 위안화이며, 기타의 통화로는 미국 달러화, 일본 엔화등이 있습니다.

회사는 외환규정에 의해서 환율변동위험을 관리하고 있습니다. 환율관리의 기본전략은 환율 영향으로 인한 손익 변동성을 축소하는 것입니다.

보고기간말 현재 기능통화 이외의 외화로 표시된 화폐성자산 및 부채의 장부금액

구분	2019. 12. 31				2018. 12. 31			
	외 화 금 액		원 화 금 액(천원)		외 화 금 액		원 화 금 액(천원)	
	자 산	부 채	자 산	부 채	자 산	부 채	자 산	부 채
U S D	497,645	1,602,542	576,173	1,855,423	682,452	-	763,050	-
J P Y	241,026,719	989,054,728	2,563,247	10,556,513	64,217,110	22,667,516	650,635	229,663
E U R	-	411,926	-	534,445	-	-	-	-
C N Y	157,573,060	-	26,116,159	-	139,800,374	-	22,753,909	-

보고기간말 현재 다른 모든 변수가 일정하고 각 외화에 대한 기능통화의 환율이 10%변동 시 환율변동이 세후 이익 및 자본에 미치는 영향(단위: 천원)

구분	세후 이익에 대한 영향		자본에 대한 영향	
	2019년	2018년	2019년	2018년

미국 달러/천원	상승시	(96,967)	57,839	(96,967)	57,839
	하락시	96,967	(57,839)	96,967	(57,839)
일본 엔화/천원	상승시	(605,890)	31,910	(605,890)	31,910
	하락시	605,890	(31,910)	605,890	(31,910)
EU 유로화/천원	상승시	(40,511)	-	(40,511)	-
	하락시	40,511	-	40,511	-
중국 위안화/천원	상승시	1,979,605	1,724,746	1,979,605	1,724,746
	하락시	(1,979,605)	(1,724,746)	(1,979,605)	(1,724,746)

### (2) 가격위험

회사는 재무상태표상 기타포괄손익-공정가치 측정 지분상품으로 분류되는 회사 보유 지분증권의 가격위험에 노출되어 있습니다.

회사가 보유하고 있는 상장주식은 공개시장에서 거래되고 있으며 KOSPI 주가지수 중 하나에 속해 있습니다.

상장주식 관련 주가지수의 상승 또는 하락이 회사의 당기 세후이익 및 자본에 미치는 영향은 아래 표와 같습니다. 이 분석은 다른 변수들은 일정하며 회사가 보유하고 있는 상장주식은 과거 해당 지수와 상관계수에 따라 움직인다는 가정하에 주가지수가 1% 증가 또는 감소한 경우를 분석한 것입니다(단위: 천원).

지 수		세후 이익에 대한 영향		자본에 대한 영향	
		2019년	2018년	2019년	2018년
K O S P I	상 승 시	-	-	75,232	72,220
	하 락 시	-	-	(75,232)	(72,220)

### (3) 이자율위험

회사의 이자율 위험은 미래 시장이자율 변동에 따라 예금 또는 차입금 등에서 발생하는 이자 수익 및 이자비용이 변동될 위험으로서 이는 주로 변동금리부 조건의 차입금과 예금에서 발생하고 있습니다. 회사의 이자율관리의 목표는 이자율 변동으로 인한 불확실성을 최소화하면서 순이자이익의 증가 및 손실 감소를 추구함으로써 주주의 이익을 극대화하는 데 있습니다.

이를 위한 이자율 관리는 차입구조 개선을 통한 전사적인 이자비용 관리활동, 장/단기 차입구조 개선, 고정 대 변동이자 차입조건의 적정비율 유지, 주간·월간 단위의 국내외 금리동향 모니터링 실시 및 대응방안 수립 등을 통해 선제적으로 이자율위험을 관리하고 있습니다.

보고기간말 현재 회사의 변동금리부 예금과 차입금 현황(단위: 천원)

구 분	2019. 12. 31		2018. 12. 31	
	유 동	비 유 동	유 동	비 유 동

현금및현금성자산	87,363,631	-	109,426,755	-
차입금	11,584,254	-	-	-

보고기간말 현재 다른 모든 변수가 일정하고 변동금리부 차입금 및 예금의 이자율이 100bp변동 시 1년간 발생하는 이자수익과 이자비용의 세후 이익 및 자본에 미치는 영향(단위: 천원)

지 수	세후 이익에 대한 영향		자본에 대한 영향	
	2019년	2018년	2019년	2018년
1% 상승 시	574,408	829,455	574,408	829,455
1% 하락 시	(574,408)	(829,455)	(574,408)	(829,455)

#### 4.1.2 신용위험

##### (1) 위험관리

신용위험은 전사 차원에서 관리되고 있습니다. 신용위험은 보유하고 있는 수취채권 및 확정계약을 포함한 거래처에 대한 신용위험뿐만 아니라 현금및현금성자산, 은행 및 금융기관에 차금으로부터 발생하고 있습니다. 은행 및 금융기관의 경우, 독립적인 신용등급기관으로부터의 신용등급이 최소 A이상인 경우에 한하여 거래를 하고 있습니다. 일반거래처의 경우 고객의 재무상태, 과거 경험 등 기타 요소들을 고려하여 신용을 평가하게 됩니다(주석 7참조).

고객의 경우 외부 신용등급을 확인할 수 있는 경우 동 정보를 사용하고 그 외의 경우에는 내부적으로 고객의 재무상태와 과거 경험 등을 근거로 신용등급을 평가합니다. 고객별 한도는 내부 및 외부 신용등급에 따라 이사회가 정한 한도를 적용합니다. 경영진은 이러한 고객별 한도의 준수 여부를 정기적으로 검토합니다.

회사의 신용위험은 개별 고객, 산업, 지역 등에 대한 유의적인 집중은 없습니다.

회사가 보유하는 채무상품은 모두 낮은 신용위험의 상품에 해당합니다. 이러한 채무상품들에 대해서는 신용등급을 모니터링하여 신용위험의 하락을 평가하고 있습니다.

##### (2) 신용보강

일부 매출채권에 대해서는 거래상대방이 계약을 불이행하는 경우 이행을 요구할 수 있는 담보 또는 보증서 등의 신용보강을 제공받고 있습니다.

##### (3) 금융자산의 손상

회사는 기대신용손실 모형이 적용되는 다음의 금융자산을 보유하고 있습니다.

- 재화의 판매에 따른 매출채권
- 상각후원가로 측정하는 금융자산

현금성자산도 손상 규정의 적용대상에 포함되나 식별된 기대신용손실은 유의적이지 않습니다.

• 매출채권

회사는 매출채권에 대해 전체 기간 기대신용손실을 손실충당금으로 인식하는 간편법을 적용합니다.

매출채권의 경우 경영진은 거래처에 대하여 담보설정으로 인하여 채무불이행 위험이 낮고 단기간 내에 계약상 현금흐름을 회수할 수 있음에 따라 신용위험이 낮다고 간주하고 있으며, 손실충당금 관련 내용은 주석 9를 참조하시기 바랍니다.

• 상각후원가로 측정 금융자산

상각후원가로 측정하는 금융자산에는 기타수취채권 및 기타금융자산이 있습니다.

상각후원가로 측정되는 금융자산에 대한 보고기간말 현재 손실충당금으로 인식한 금액은 없으며, 보고기간 중 대손상각비로 인식한 금액도 없습니다.

4.1.3 유동성위험

회사의 재무팀은 미사용 차입금한도(주석 37참조)를 적정수준으로 유지하고 영업 자금 수요를 충족시킬 수 있도록 유동성에 대한 예측을 항상 모니터링하여 차입금 한도나 약정을 위반하는 일이 없도록 하고 있습니다.

유동성에 대한 예측 시에는 회사의 자금조달 계획, 약정 준수, 회사 내부의 목표재무비율 및 통화에 대한 제한과 같은 외부 법규나 법률 요구사항이 있는 경우 그러한 요구사항을 고려하고 있습니다.

회사의 유동성 위험 분석내역(단위: 천원)

2019. 12. 31	3개월이내	~ 6개월	~ 1년	~ 2년	2년 초과	계
매 입 채 무	76,560,572	2,746,605	-	-	-	79,307,177
기타지급채무	24,278,658	2,592,826	-	118,440	60,000	27,049,924
차 입 금	11,584,254	-	-	-	-	11,584,254
기타금융부채	13,309	13,309	23,045	9,564	-	59,227
차 입 금 이 자	5,036	-	-	-	-	5,036

2018. 12. 31	3개월이내	~ 6개월	~ 1년	~ 2년	2년 초과	계
매 입 채 무	109,247,680	10,152,274	-	-	-	119,399,954
기타지급채무	21,611,973	30,182,463	-	-	147,135	51,941,571

4.2 자본위험관리

회사의 자본관리 목적은 계속기업으로서 주주 및 이해당사자들에게 이익을 지속적으로 제공할 수 있는 능력을 보호하고 자본비용을 절감하기 위해 최적 자본구조를 유지하는 것입니다.

자본구조를 유지 또는 조정하기 위하여 회사는 주주에게 지급되는 배당을 조정하고, 주주들에게 자본을 반환하며, 부채감소를 위한 신주 발행 및 자산 매각 등을 실시하고 있습니다.

산업내의 타사와 마찬가지로 회사는 자본조달비율에 기초하여 자본을 관리하고 있습니다. 자본조달비율은 순부채를 총자본으로 나누어 산출하고 있습니다. 순부채는 총차입금에서 현금및현금성자산을 차감한 금액이며 총자본은 재무상태표의 '자본'에 순부채를 가산한 금액입니다.

보고기간종료일 현재 자본조달비율의 산정내역(단위: 천원)

구 분	2019. 12. 31	2018. 12. 31
총 차 입 금	11,584,254	-
차감: 현금및현금성자산	(102,664,272)	(123,436,706)
순 부 채	(91,080,018)	(123,436,706)
자 본 총 계	726,868,036	717,250,259
총 자 본(*)	-	-
자본조달비율(*)	-	-

(\*) 보고기간종료일 현재 순부채가 부의 금액이므로 총자본 및 자본조달비율은 산정하지 아니하였습니다.

4.3 금융자산과 금융부채의 상계

4.3.1 실행가능한 일괄 상계약정 또는 이와 유사한 약정의 적용을 받는 인식된 금융자산의 종류별 내역(단위: 천원)

구 분	2019. 12. 31					순 액
	자 산 총 액	상계된 부채총액	재무상태표 표시 순액	상계되지 않은 금액		
				금 융 상 품	현 금 담 보	
매출채권	3,519,001	3,464,759	54,242	-	-	54,242

구 분	2018. 12. 31					순 액
	자 산 총 액	상계된 부채총액	재무상태표 표시 순액	상계되지 않은 금액		
				금 융 상 품	현 금 담 보	
매출채권	1,639,114	1,639,114	-	-	-	-

4.3.2 실행가능한 일괄 상계약정 또는 이와 유사한 약정의 적용을 받는 인식된 금융부채의 종류별 내역(단위: 천원)

구 분	2019. 12. 31					순 액
	부 채 총 액	상계된 자산총액	재무상태표 표시 순액	상계되지 않은 금액		
				금 융 상 품	현 금 담 보	
매입채무	3,464,759	3,464,759	-	-	-	-

구 분	2018. 12. 31					순 액
	부 채 총 액	상계된 자산총액	재무상태표 표시 순액	상계되지 않은 금액		
				금융 상품	현 금 담 보	
매입채무	1,656,552	1,639,114	17,439	-	-	17,439

회사는 특수관계자인 환영철강공업(주)와 매월말 매출채권과 매입채무의 잔액을 상계 후 잔액을 지급하는 약정을 체결하고 있습니다.

5. 공정가치 :

당기 중, 회사의 금융자산과 금융부채의 공정가치에 영향을 미치는 사업환경 및 경제적인 환경의 유의적인 변동은 없습니다.

가. 금융상품 종류별 공정가치

금융상품의 종류별 장부금액 및 공정가치 세부내역(단위: 천원)

구 분	2019. 12. 31		2018. 12. 31	
	장부금액	공정가치	장부금액	공정가치
<b>금융자산</b>				
현금및현금성자산	102,664,272	102,664,272	123,436,706	123,436,706
장단기금융상품	196,105,029	196,105,029	219,510,915	219,510,915
매출채권	114,590,028	114,590,028	141,905,566	141,905,566
기타수취채권	1,920,770	1,920,770	1,428,173	1,428,173
기타금융자산	88,494,173	88,494,173	56,798,039	56,798,039
소 계	503,774,272	503,774,272	543,079,399	543,079,399
<b>금융부채</b>				
매입채무	79,307,176	79,307,176	119,399,954	119,399,954
기타지급채무	27,049,924	27,049,924	51,941,571	51,941,571
차입금	11,584,254	11,584,254	-	-
소 계	117,941,354	117,941,354	171,341,525	171,341,525

나. 공정가치 서열체계

공정가치로 측정되거나 공정가치가 공시되는 금융상품을 공정가치 서열체계에 따라 구분되며 정의된 수준들은 다음과 같습니다.

- 동일한 자산이나 부채에 대한 활성시장의(조정되지 않은) 공시가격(수준 1)
- 직접적으로(예: 가격) 또는 간접적으로(예: 가격에서 도출되어) 관측 가능한, 자산 이 나 부채에 대한 투입변수. 단 수준 1에 포함된 공시가격은 제외함(수준 2)



- 관측가능한 시장자료에 기초하지 않은, 자산이나 부채에 대한 투입변수(관측가능 하지 않은 투입변수)(수준 3)

다. 공정가치로 측정되는 자산의 공정가치 서열체계 구분내역(단위: 천원)

구 분	2019. 12. 31			계
	수 준 1	수 준 2	수 준 3	
반복적인 공정가치 측정치				
기타포괄손익-공정가치 측정 금융자산				
- 지분증권	9,925,087	2,429,880	-	12,354,967
당기손익-공정가치 측정 금융자산				
- MMF	-	74,542,882	-	74,542,882
- ABSTB등	-	75,111,606	-	75,111,606

구 분	2018. 12. 31			계
	수 준 1	수 준 2	수 준 3	
반복적인 공정가치 측정치				
기타포괄손익-공정가치 측정 금융자산				
- 지분증권	9,527,671	2,368,988	-	11,896,659
당기손익-공정가치 측정 금융자산				
- MMF	-	96,261,194	-	96,261,194
- ABSTB	-	43,873,580	-	43,873,580

라. 반복적인 공정가치 측정치의 서열체계 수준 간 이동

당기 중 회사의 각 공정가치 서열체계의 수준 간 이동내역은 없습니다.

마. 가치평가기법 및 투입변수

공정가치 서열체계에서 수준 2로 분류되는 지분증권의 반복적인 공정가치 측정치에 대해서는 시장접근법(투입변수 'PBR' 이용)을 통해 가치를 평가하는 방법을 사용하였으며, 수준 2로 분류되는 금융상품은 현재가치법(투입변수 '신용위험이 반영된 할인율' 이용)을 통해 가치를 평가하는 방법을 사용하였습니다.

6. 범주별 금융상품 :

가. 금융상품의 범주별 분류내역(단위: 천원)

재무상태표 상 자산	2019. 12. 31	2018. 12. 31
당기손익-공정가치 측정 금융자산		
기타금융상품	75,111,606	43,873,580
현금및현금성자산	74,542,882	96,261,194
기타포괄손익-공정가치 측정 금융자산	12,354,967	11,896,659
상각후원가 측정 금융자산		

현금및현금성자산	28,121,390	27,175,513
장단기금융상품	196,105,029	219,510,915
국공채	1,027,600	1,027,800
매출채권	114,590,028	141,905,566
기타수취채권	1,920,770	1,428,172
합 계	503,774,272	543,079,399

재무상태표 상 부채	2019. 12. 31	2018. 12. 31
상각후원가		
매입채무	79,307,176	119,399,954
기타지급채무	27,049,924	51,941,571
차입금	11,584,254	-
합 계	117,941,354	171,341,525

나. 금융상품의 범주별 손익 구분내역(단위: 천원)

구 분	2 0 1 9 년	2 0 1 8 년
당기손익-공정가치 측정 금융자산		
평가손익(당기손익)	2,425,088	2,535,141
통화선도거래손익	959,034	-
기타포괄손익-공정가치 측정 금융자산		
평가손익(기타포괄손익)	347,398	(2,777,477)
배당금수익	454,297	363,904
상각후원가 측정 금융자산		
대손상각비	(10,723)	115,191
매출채권처분손실	-	(3,214)
이자수익	4,321,046	3,989,015
외환손익	(111,084)	(83,240)
국공채(이자수익)	43,887	21,740
상각후원가 측정 금융부채		
외환손익	114,456	511,408
이자비용	(192,903)	(185)

7. 금융자산의 신용건전성 :

가. 매출채권의 신용건전성

외부신용등급 또는 거래상대방의 부도율에 대한 역사적 정보를 참조하여 연체 및 손상되지 않은 매출채권의 신용건전성 측정 내역(단위: 천원)

매 출 채 권	2019. 12. 31	2018. 12. 31
Group 1(국가 등 공공기관에 대한 채권)	129,429	4,367
Group 2(담보거래처에 대한 채권)	77,436,208	101,644,859

Group 3(특수관계자에 대한 채권)	2,059,034	2,077,538
Group 4(기타 채권)	31,794,074	37,396,686
연체 및 손상되지 않은 매출채권 합계	111,418,745	141,123,450

8. 현금및현금성자산과 장단기금융상품 :

가. 현금및현금성자산

재무상태표상의 현금및현금성자산은 현금흐름표 상의 현금및현금성자산과 동일하며, 현금 및현금성자산의 내역은 다음과 같습니다(단위: 천원).

구 분	2019. 12. 31	2018. 12. 31
보 유 현 금	1,264	660
은 행 예 금	102,663,008	123,436,046
계	102,664,272	123,436,706

나. 장단기금융상품의 세부내역(단위: 천원)

구 분	2019. 12. 31	2018. 12. 31
단기금융상품		
ABSTB(자산담보부 전자단기사채)	176,092,087	154,509,882
ABCP(자산유동화 기업어음)	-	49,883,130
CP(기업어음)	-	15,000,000
발행어음	20,000,000	-
소 계	196,092,087	219,393,012
장기금융상품		
금융기관예치금	12,941	117,903

다. 사용이 제한된 장단기금융상품의 내역(단위: 천원)

구 분	2019. 12. 31	2018. 12. 31
장기금융상품		
당좌개설 보증 등	12,941	12,941

9. 매출채권 :

가. 매출채권의 장부금액 구분내역(단위: 천원)

구 분	2019. 12. 31	2018. 12. 31
매 출 채 권	114,686,108	141,990,923
손 실 총 당 금	(96,080)	(85,357)
매출채권(순액)	114,590,028	141,905,566

나. 연령분석 내역(단위: 천원)

구 분	2019. 12. 31	2018. 12. 31
연체되지 않은 채권	111,418,745	141,123,450

연체되었으나 손상되지 않은 채권		
3개월 이하	2,613,946	594,228
3개월 초과	653,417	273,245
소 계	3,267,363	867,473
손상채권		
3개월 초과	-	-
소 계	-	-
합 계	114,686,108	141,990,923

다. 매출채권에 대한 손실충당금의 변동내역(단위: 천원)

구 분	2019년	2018년
기 초 금 액	85,357	200,548
매출채권 상각	-	-
대 손 상 각 비	10,723	(115,191)
보고기간 말 금액	96,080	85,357

손상된 채권에 대한 충당금 설정 및 환입액은 손익계산서상 판매비와관리비에 포함되어 있습니다. 추가적인 현금회수가능성이 없는 경우 손실충당금은 일반적으로 제각하고 있습니다

10. 기타수취채권 :

기타수취채권의 세부내역(단위: 천원)

구 분	2019. 12. 31	2018. 12. 31
유동		
미수금	412,757	185,886
미수수익	894,840	679,243
대여금	4,650	-
소 계	1,312,247	865,129
비유동		
보증금	608,523	563,043

기타수취채권 중 손상되거나 연체된 자산은 없으며, 보유하고 있는 담보도 없습니다.

11. 기타금융자산 :

가. 당기손익-공정가치 측정 금융자산

(1) 당기손익-공정가치 측정 금융자산(단위: 천원)

구 분	2019. 12. 31	2018. 12. 31
유동항목		
전자단기채권(ABSTB)등	75,111,606	43,873,580

(2) 당기손익으로 인식된 금액(단위: 천원)

구 분	2019년	2018년
당기손익-공정가치 금융자산 평가이익	1,242,881	712,917

나. 기타포괄손익-공정가치 측정 금융자산(단위: 천원)

구 분	2019. 12. 31	2018. 12. 31
<시장성 있는 지분증권>		
(주)BNK금융지주	9,891,534	9,465,398
STX중공업(주)	33,553	62,274
소 계	9,925,087	9,527,672
<시장성 없는 지분증권>		
교보생명보험(주)	2,400,038	2,339,145
(주)라보JAPAN	29,842	29,842
소 계	2,429,880	2,368,987
합 계	12,354,967	11,896,659

위 지분상품의 처분시에는 관련 기타포괄손익누계액은 이익잉여금으로 재분류되며 당기손익으로 재분류되지 않습니다.

다. 상각후원가측정 금융자산(단위: 천원)

구 분	2019. 12. 31		2018. 12. 31	
	유 동	비유동	유 동	비유동
국공채	1,027,170	430	200	1,027,600
총 장부금액	1,027,170	430	200	1,027,600
차감: 손실충당금	-	-	-	-
상각후원가	1,027,170	430	200	1,027,600

12. 재고자산 :

재고자산의 장부금액의 구분내역(단위: 천원)

구 분	2019. 12. 31	2018. 12. 31
제 품	36,249,055	29,571,367
평가총당금	(2,013,427)	(1,720,355)
반 제 품	18,622,244	(23,043,538)
평가총당금	(2,457,963)	(3,739,150)
원 재 료	37,815,593	35,103,451
평가총당금	(7,386,484)	-
저 장 품	450,130	520,388
상 품	44,189	20,001
계	81,323,337	36,712,164

비용으로 인식되어 '매출원가'에 포함된 재고자산의 원가는 675,773,290천원(전기: 717,919,532천원)입니다. 또한, 회사는 원가와 순실현가능가치를 고려하여 재고자산평가충당금을 계상하였으며, 당기 중 인식한 재고자산평가충당금 설정액은 7,679,556천원, 환입액은 1,281,187천원(전기설정액: 193,943천원, 전기 환입액 : 1,332,015천원)입니다.

단조부문 영업중단 예정 공시로 인해 재고자산평가충당금 7,386,484천원을 추가로 인식하였습니다.

13. 기타자산 :

기타자산의 세부내역(단위: 천원)

구 분	2019. 12. 31	2018. 12. 31
선 급 비 용	230,612	89,821
계	230,612	89,821

14. 유형자산 :

가. 유형자산의 상세내역(단위: 백만원)

2019. 12. 31	토 지	건 물	구 축 물	기계장치	차량운반 구	기타의유형 자산	건설중인 자산	계
취 득 원 가	137,994	103,655	23,477	542,624	5,767	7,609	3,956	825,082
감가상각누 계액	-	(41,752)	(14,697)	(351,087)	(4,335)	(6,636)	-	(418,507)
손상차손누 계액	-	(932)	(1,052)	(125,700)	(12)	(45)	-	(127,741)
순 장 부 가 액	137,994	60,971	7,728	65,837	1,420	928	3,956	278,834

2018. 12. 31	토 지	건 물	구 축 물	기계장치	차량운반 구	기타의유형 자산	건설중인 자산	계
취 득 원 가	138,003	103,087	22,540	522,471	4,974	7,428	6,930	805,433
감가상각누 계액	-	(38,691)	(13,987)	(343,819)	(4,154)	(6,414)	-	(407,065)
손상차손누 계액	-	(932)	(557)	(123,308)	(12)	(45)	-	(124,854)
순 장 부 가 액	138,003	63,464	7,996	55,344	808	969	6,930	273,514

나. 회사의 유형자산의 장부가액의 변동내역(단위: 백만원)

구 분	2019. 12. 31							
	토 지	건 물	구 축 물	기계장치	차량운반 구	기타의 유형자산	건설중인 자산	계
기초 순장부금 액	138,003	63,464	7,996	55,344	808	969	6,930	273,514
취 득	-	620	846	17,893	793	275	3,956	24,383
처 분	(9)	(35)	-	(482)	-	(5)	-	(531)
감 가 상 각 비	-	(3,078)	(710)	(11,395)	(181)	(311)	-	(15,675)
손 상 차 손	-	-	(495)	(2,403)	-	-	-	(2,898)
손 상 차 손 환 입	-	-	-	12	-	-	-	12
대 체 증 감	-	-	91	6,868	-	-	(6,930)	29
기말 순장부금 액	137,994	60,971	7,728	65,837	1,420	928	3,956	278,834

단조부문 영업중단 예정 공시로 인해 해당 공장에 속한 자산들의 회수가능액을 평가하였으며, 장부금액과의 차이를 손상차손으로 인식하였습니다. 손상차손 2,897백만원은 기타비용으로 계상되었습니다. 동 손상차손은 현금창출단위에 배분된 영업권이 존재하지 않았으므로 개별자산의 순공정가치를 한도로 배분되었습니다. 동 현금창출단위의 회수가능액은 자산의 순공정가치입니다.

구 분	2018. 12. 31							
	토 지	건 물	구 축 물	기계장치	차량운반 구	기타의 유형자산	건설중인 자산	계
기초 순장부금 액	138,003	66,526	8,626	60,306	922	851	658	275,892
취 득	-	-	49	6,572	17	368	6,930	13,936
처 분	-	-	-	-	-	-	-	-
감 가 상 각 비	-	(3,062)	(679)	(12,110)	(131)	(250)	-	(16,232)
대 체 증 감	-	-	-	576	-	-	(658)	(82)
기말 순장부금 액	138,003	63,464	7,996	55,344	808	969	6,930	273,514

다. 감가상각비가 포함된 항목(단위: 백만원)

구 분	2019년	2018년
매출원가	15,385	15,993
판매비와관리비	290	239
계	15,675	16,232

라. 보험가입자산

회사의 주요 보험 가입내역(단위: 백만원)

사업장	부 보 처	자 산 종 류	부 보 가 액	
			2019. 12. 31	2018. 12. 31
창 원	한화손해보험	건물 및 기계장치 등	302,715	111,420
증 평	"	"	8,049	8,323
계			310,764	119,743

회사는 상기 보험 이외에 가스배상책임보험 및 환경책임보험에 가입하고 있고, 차량운반구에 대하여 자동차책임보험 및 종합보험에 가입하고 있으며, 종업원에 대한 산업재해보상보험에 가입하고 있습니다.

마. 유형자산의 취득약정

회사는 당기말 현재 설비투자계약을 체결하고 있습니다(주석 37참조).

15. 투자부동산 :

가. 투자부동산의 내역(단위: 천원)

구 분	2019. 12. 31	2018. 12. 31
취 득 원 가	15,989,120	15,989,120
상 각 누 계	(2,889,450)	(2,682,275)
손 상 누 계	(6,873,912)	(6,873,912)
장 부 금 액	6,225,758	6,432,933

나. 투자부동산의 변동 내역(단위: 천원)

구 분	2019년	2018년
기 초	6,432,933	6,349,994
취 득	-	95,548
감 가 상 각	(207,175)	(204,492)
대 체 증 감	-	191,883
기 말	6,225,758	6,432,933

다. 투자부동산에서 발생한 내역(단위: 천원)

구 분	2019년	2018년
-----	-------	-------



임대수익	245,029	237,629
운영비용	221,794	220,704

라. 회사는 2012년 3월 31일에 투자부동산의 공정가치를 독립된 평가법인이 수행한 평가에 근거하여 결정하였습니다. 평가법인은 대한민국에서 부동산의 평가와 관련하여 적절한 자격과 경험을 가지고 있으며, 동 평가는 대상물건의 시장성을 기준으로 하여 경제적 가치를 구하는 방법인 비교 방식 등을 사용하여 이루어졌습니다. 한편 회사는 당기말의 투자부동산 공정가치 추정을 위해 건물기준시가의 변동을 고려하여 산정하였습니다. 당기말 현재 투자부동산의 공정가치는 6,659,069천원(전기: 6,733,699천원)입니다.

16. 무형자산 :

가. 무형자산의 상세내역

무형자산은 회원권으로 구성되어 있으며, 그 내역은 다음과 같습니다(단위: 천원).

구분	2019. 12. 31	2018. 12. 31
취득원가	56,237	771,637
상각 및 손상누계액	-	-
순장부금액	56,237	771,637

나. 무형자산의 변동 내역(단위: 천원)

구분	2019년	2018년
기초	771,637	1,459,307
취득	-	-
처분	(715,400)	(687,670)
기말	56,237	771,637

다. 회사는 매년 회원권의 손상여부를 검토하고 있으며, 보고기간말 현재 손상된 회원권은 없습니다.

17. 관계기업 투자 :

가. 관계기업의 내역(단위: 천원)

구분	소재	유효지분율	2019. 12. 31			2018. 12. 31		
			취득원가	순자산가액	장부금액	취득원가	순자산가액	장부금액
JINIL INTERNATIONAL, INC.	미국	41%	105,198	2,712,805	2,712,805	105,198	2,350,562	2,350,562

기업명	소유지분율		주된 사업장	사용재무제표일	관계기업 활동의 성격 등
	2019.12.3	2018.12.3			

	1	1			
JINIL INTERNATIONAL, INC.	41%	41%	미국	12월 31일	(*)

(\*) JINIL INTERNATIONAL, INC.은 회사에 원재료를 제공하고 있습니다.

나. 관계기업투자의 변동내역(단위: 천원)

구 분	2019년	2018년
기 초 금 액	2,350,562	2,082,999
지 분 법 손 익	280,673	173,956
외화환산차이	81,570	93,608
보고기간말 금액	2,712,805	2,350,562

다. 관계기업의 요약 재무정보, 관계기업투자의 장부금액으로의 조정 등(단위: 천원)

구 분	2019년	2018년
유 동 자 산	4,805,497	4,441,032
비 유 동 자 산	2,044,071	1,627,760
유 동 부 채	229,610	318,409
비 유 동 부 채	3,360	17,304
자 본	6,616,598	5,733,079
지 분 율	41%	41%
순자산지분해당액	2,712,805	2,350,562
관계기업 장부금액	2,712,805	2,350,562
매 출	66,864,663	61,069,672
영 업 이 익	729,643	536,695
총 포 괄 이 익	684,567	424,283

18. 기타지급채무 :

기타지급채무의 세부내역(단위: 천원)

구 분	2019. 12. 31	2018. 12. 31
유동부채		
미지급금(*)	24,999,609	50,061,319
미지급비용	1,834,749	1,672,749
미지급배당금	7,626	6,869
보증금	29,500	53,500
소 계	26,871,484	51,794,437
비유동부채		
보증금	60,000	60,000
장기미지급금	118,440	87,135
소 계	178,440	147,135
합 계	27,049,924	51,941,572

(\*) 전기에 회사는 거래처에 납품한 철근과 관련하여 공정거래위원회로부터 담합 조사를 받

았으며, 이에 대한 과징금으로 17,602,000천원을 미지급금으로 반영하였으며, 당기중 지급 하였습니다.

19. 차입금 :

차입금 장부금액의 내역(단위: 천원)

구 분		차 입 처	최 장 만 기 일	연이자율(%)	당 기 말
				당 기 말	
단기차입금	USANCE	하 나 은 행	2020-09-27	2.29	816,494
			2020-09-27	0.26	4,311,949
		신 한 은 행	2020-10-25	0.26	5,585,816
		우 리 은 행	2020-01-31	2.20	869,995
계					11,584,254

20. 순확정급여부채 :

가. 순확정급여부채 산정내역

확정급여부채와 관련하여 재무상태표에 인식한 내역(단위: 천원)

구 분	2019. 12. 31	2018. 12. 31
기금이 적립된 확정급여채무의 현재가치	67,134,433	62,765,506
사외적립자산의 공정가치(*)	(59,168,702)	(62,765,506)
재무상태표상 순확정급여부채	7,965,731	-

(\*) 당기말 사외적립자산의 공정가치는 기존의 국민연금전환금 159,646천원(전기말 :179,478천원)이 포함된 금액입니다.

나. 확정급여채무의 변동내역(단위: 천원)

구 분	2019년	2018년
기초금액	62,765,506	58,316,232
당기근무원가	4,809,831	4,715,256
이자비용	1,758,715	2,285,176
재측정요소:		
- 인구통계적가정의 변동으로 인한 보험수리적손익	-	(140,539)
- 재무적가정의 변동으로 인한 보험수리적손익	1,945,153	5,216,785
- 경험적조정으로 인한 보험수리적손익	1,061,824	(3,299,405)
제도에서의 지급액:		
- 급여의 지급	(5,206,595)	(4,327,999)
보고기간말 금액	67,134,434	62,765,506

다. 사외적립자산의 변동내역(단위: 천원)

구 분	2019년	2018년
기초금액	62,765,506	58,316,232
이자수익	1,796,783	2,305,822
재측정요소 :		
- 사외적립자산의 수익(이자수익에 포함된 금액 제외)	(449,493)	(1,169,475)
기여금:		
- 사용자	404,961	7,707,543
제도에서의 지급 :		
- 급여의 지급	(5,218,969)	(4,285,889)
운용수수료	(130,086)	(108,727)
보고기간말 금액	59,168,702	62,765,506

라. 주요 보험수리적 가정

구 분	2019. 12. 31	2018. 12. 31
할 인 율	2.43%	2.84%
임 금 상 승 률	4.14%	4.16%

마. 주요 가정의 변동에 따른 대략적인 연금부채의 민감도 분석내역

구 분	확정급여채무에 대한 영향	
	1% 증가	1% 감소
할 인 율	6.8%감소	7.8%증가
임금상승률	7.7%증가	6.9%감소

상기의 민감도 분석은 다른 가정은 일정하다는 가정하에 산정되었으나, 실무적으로는 여러 가정이 서로 관련되어 변동됩니다. 주요 보험수리적 가정의 변동에 대한 확정급여채무의 민감도는 재무상태표에 인식된 확정급여채무 산정시 사용한 예측단위접근법과 동일한 방법을 사용하여 산정되었으며, 민감도분석에 사용된 방법 및 가정은 전기와 동일합니다.

바. 사외적립자산의 구성내역(단위: 천원)

구 분	2019. 12. 31		2018. 12. 31	
	금 액	구 성 비	금 액	구 성 비
현금및현금성자산(*)	59,009,056	99.7%	62,586,028	99.7%
기 타	159,646	0.3%	179,478	0.3%
계	59,168,702	100.0%	62,765,506	100.0%

(\*) 원리금보장상품포함

사. 회사는 기금의 적립수준을 매년 검토하고, 기금에 결손이 발생하는 경우 이를 보전하는 정책을 보유하고 있습니다.

2020년 12월 31일로 종료하는 회계연도의 예상기여금은 4,821,437천원입니다.

당기말 현재 할인되지 않은 연금 급여지급액의 향후 만기분석 내역(단위: 천원)

구 분	1년미만	1년~	3년~	5년이상~	10년 이후
-----	------	-----	-----	-------	--------

		3년미만	5년미만	10년미만	
급여지급액	6,541,388	19,580,786	11,251,192	41,626,682	68,739,233

확정급여채무의 가중평균만기는 7.46년입니다.

21. 기타부채 :

기타부채의 세부내역(단위: 천원)

구 분	2019. 12. 31	2018. 12. 31
선 수 금	792,561	491,472
예 수 금	717,044	623,039
부가가치세예수금	4,523,014	2,691,165
계	6,032,619	3,805,676

22. 온실가스배출권과 배출부채 :

가. 당기말 현재 이행연도별 무상할당 배출권은 다음과 같습니다(단위: tCO2).

구 분	2018년	2019년	2020년
무상할당배출권	511,367	511,367	511,367
할 당 취 소	(49)	(49)	(49)
합 계	511,318	511,318	511,318

나. 당기 중 온실가스배출권의 변동내역은 다음과 같습니다(단위: tCO2, 천원).

구 분	2018년분		2019년분		2020년분		합 계	
	수량	금액	수량	금액	수량	금액	수량	금액
기 초	80,444	-	77,486	-	-	-	157,930	-
무상할당	511,318	-	511,318	-	511,318	-	1,533,954	-
매 입	-	-	-	-	-	-	-	-
매 각	(25,829)	-	(60,000)	-	-	-	(85,829)	-
정부제출	(488,447)	-	-	-	-	-	(488,447)	-
이 월	(77,486)	-	-	-	-	-	(77,486)	-
기 말	-	-	528,804	-	511,318	-	1,040,122	-

다. 당기말 현재 회사가 인식하고 있는 온실가스배출권 및 배출부채 장부금액은 없으며, 당기 중 온실가스 배출권을 매각하여 3,082,683천원(전기: 2,909,694천원)을 매출원가에 차감하였습니다.

23. 이연법인세 :

가. 상계된 이연법인세자산과 부채(단위: 천원)

구 분	2019. 12. 31	2018. 12. 31
이연법인세자산		
12개월 이내에 결제될 이연법인세자산	3,314,706	1,747,092
12개월 이후에 결제될 이연법인세자산	16,095,732	14,912,779
상계 전 이연법인세자산	19,410,438	16,659,871
이연법인세부채		
12개월 이내에 결제될 이연법인세부채	(269,568)	(265,774)
12개월 이후에 결제될 이연법인세부채	(27,776,710)	(27,926,445)
상계 전 이연법인세부채	(28,046,278)	(28,192,219)
상계 후 이연법인세자산(부채)	(8,635,840)	(11,532,348)

나. 이연법인세의 총변동액(단위: 천원)

구 분	2019년	2018년
기초금액	(11,532,348)	(9,970,859)
손익계산서에 반영된 이연법인세	2,170,953	(3,161,238)
기타포괄손익에 반영된 이연법인세	725,555	1,599,749
기말금액	(8,635,840)	(11,532,348)

다. 상계전 이연법인세 변동내역(단위: 천원)

2019년	기 초	증 가(감소)		기 말
		당기손익	기타 포괄손익	
일시적차이 변동 효과				
유형자산	(688,755)	363,824	-	(324,931)
비업무용토지	346,992	-	-	346,992
보조금수익	21,086	7,576	-	28,662
무상주	17,601	-	-	17,601
확정급여채무	13,506,557	331,398	727,689	14,565,644
미지급비용	404,805	36,830	-	441,635
종업원급여	565,317	91,549	-	656,866
재고자산평가손실	1,321,201	1,548,405	-	2,869,606
의제배당	33,012	-	-	33,012
운휴자산상각비	433,346	6,230	-	439,576
업무용승용차감가상각비한도초과	9,953	(2,573)	-	7,380
토지재평가차액	(13,007,218)	-	-	(13,007,218)
사외적립자산	(14,177,013)	(211,956)	108,777	(14,280,192)
미수수익	(164,376)	(52,175)	-	(216,551)
기타포괄손익-공정가치 금융자산 평가손익	(53,458)	-	(110,911)	(164,369)
당기손익-공정가치 금융자산 평가이익	(101,398)	48,380	-	(53,018)
당기손익-공정가치	-	3,465	-	3,465

금융자산 평가손실				
이연법인세자산(부채)	(11,532,348)	2,170,953	725,555	(8,635,840)

2018년	기 초	증 가(감소)		기 말
		당기손익	기타 포괄손익	
일시적차이 변동 효과				
유형자산	2,858,015	(3,546,770)	-	(688,755)
비업무용토지	346,992	-	-	346,992
보조금수익	8,768	12,318	-	21,086
무상주	17,601	-	-	17,601
확정급여채무	12,417,458	659,104	429,995	13,506,557
미지급비용	384,594	20,211	-	404,805
종업원급여	548,149	17,168	-	565,317
재고자산평가손실	1,596,614	(275,413)	-	1,321,201
의제배당	33,012	-	-	33,012
운휴자산상각비	427,109	6,237	-	433,346
업무용승용차감가상각비한도초과	8,324	1,629	-	9,953
토지재평가차액	(13,007,218)	-	-	(13,007,218)
사외적립자산	(14,239,336)	(220,690)	283,013	(14,177,013)
미수수익	(430,742)	266,366	-	(164,376)
기타포괄손익-공정가치 금융자산 평가손익	(940,199)	-	886,741	(53,458)
당기손익-공정가치 금융자산 평가이익	-	(101,398)	-	(101,398)
이연법인세자산(부채)	(9,970,859)	(3,161,238)	1,599,749	(11,532,348)

24. 자본금 :

회사가 발행할 주식의 총수는 150,000,000주이고, 발행한 주식수는 보통주 46,050,000주 (전기: 46,050,000주)이며 1주당 액면금액은 1,000원입니다.

가. 보통주 자본금 관련 내역

구 분	당 기 말	전 기 말
발행할 주식의 총수	150,000,000주	150,000,000주
1주당 액면금액	1,000원	1,000원
발행한 주식의 수	46,050,000주	46,050,000주
자 본 금	46,050,000,000원	46,050,000,000원

나. 자본금의 변동내역(단위: 천원)

일 자	변 동 내 역	주 식 수	보통주자본금	주식발행초과금
설립시 자본금		9,210,000주	46,050,000	552,548,164

2017년 12월 31일		9,210,000주	46,050,000	552,548,164
2018년 5월 3일	주식분할	46,050,000주	46,050,000	552,548,164
2018년 12월 31일		46,050,000주	46,050,000	552,548,164
2019년 12월 31일		46,050,000주	46,050,000	552,548,164

회사는 2018년 3월 23일자 정기주주총회 결의에 의거 보통주 1주당 액면금액을 5,000원에서 1,000원으로 변경하는 주식분할이 확정되었으며, 2018년 5월 4일에 주식분할로 인한 신주권이 상장되었습니다.

25. 이익잉여금 :

가. 이익잉여금 구성내역(단위: 천원)

구분	2019년	2018년
법정적립금		
이익준비금(*1)	9,206,826	8,286,143
미처분이익잉여금	116,767,232	110,430,593
계	125,974,058	118,716,736

(\*1) 대한민국에서 제정되어 시행중인 상법의 규정에 따라, 회사는 자본금의 50%에 달할 때까지 매 결산기마다 현금에 의한 이익배당액의 10%이상을 이익준비금으로 적립하도록 하고 있습니다. 동 이익준비금은 현금으로 배당할 수 없으나 자본전입 또는 결손보전이 가능하며, 자본준비금과 이익준비금의 총액이 자본금의 1.5배를 초과하는 경우 주주총회 결의에 따라 그 초과한 금액 범위 내에서 자본준비금과 이익준비금을 감액할 수 있습니다.

나. 이익잉여금처분계산서(단위: 천원)

당기의 이익잉여금처분계산서는 2020년 3월 20일 이사회에서 결의될 예정입니다(전기 이사회 : 2019년 3월 22일).

과목	2019년		2018년	
I.미처분 이익잉여금		116,767,232		110,430,593
1. 전기이월이익잉여금	100,303,084		100,490,992	
2. 순확정급여부채의 재측정요소	(2,620,004)		(2,233,307)	
3. 당기순이익	19,084,152		12,172,908	
II. 이익잉여금 처분액		10,127,509		10,127,509
1. 이익준비금	920,683		920,683	
2. 배당금	9,206,826		9,206,826	
[현금배당주당배당금(률): 보통주: 당기 200원(20%) 전기 200원(20%)]				
III.차기이월미처분이익잉여금		106,639,723		100,303,084

26. 기타포괄손익누계액 :

가. 기타포괄손익누계액의 장부금액(단위: 천원)



구 분	2019. 12. 31	2018. 12. 31
기타포괄손익-공정가치 금융자산 평가손익	514,841	167,443
지분법자본변동	11,041	(70,529)
계	525,882	96,914

나. 기타포괄손익누계액의 증감내역(단위: 천원)

2019년	기 초	증 감	기 말
기타포괄손익-공정가치 금융자산 평가손익	167,443	347,398	514,841
지분법 자본변동	(70,529)	81,570	11,041
계	96,914	428,968	525,882

2018년	기 초	증 감	기 말
기타포괄손익-공정가치 금융자산 평가손익	2,944,920	(2,777,477)	167,443
지분법 자본변동	(164,137)	93,608	(70,529)
계	2,780,783	(2,683,869)	96,914

상기 기타포괄손익누계액의 증감액은 법인세효과가 차감된 후의 금액입니다.

27. 기타자본구성요소 :

기타자본구성요소의 장부금액(단위: 천원)

구 분	2019년	2018년
자 기 주 식	(161,554)	(161,554)

보고기간종료일 현재 회사는 15,870주(전기말: 15,870주)의 자기주식을 보유하고 있으며, 향후 소각 또는 매각할 예정입니다.

28. 고객과의 계약에서 생기는 수익 :

고객과의 계약에서 생기는 수익의 구분(단위: 천원)

구 분	2019년	2018년
제 품 매 출 액	680,921,430	730,671,240
상 품 매 출 액	34,040,331	23,165,139
반 제 품 매 출 액	1,657,177	20,967,567
원 재 료 등 매 출 액	2,475,840	2,656,202
용 역 수 익	7,533	6,178
합 계	719,102,311	777,466,326
[수익인식시기]		
한 시점에 인식	719,102,311	777,466,326

기간에 걸쳐 인식	-	-
합 계	719,102,311	777,466,326

29. 비용의 성격별 분류 :

비용의 성격별 분류 내역(단위: 천원)

구 분	2019년	2018년
재고자산의 변동	(4,203,564)	(7,357,952)
원재료 및 상품매입액	488,831,773	521,850,131
종업원급여	52,461,228	51,603,320
감가상각비	15,882,347	16,437,765
소모품비	12,299,394	13,531,128
외주용역비	17,337,667	16,900,561
전력비	54,679,912	70,891,853
연료비	23,401,496	20,691,124
운반비	15,059,688	16,458,234
손상차손	2,897,362	-
기타비용	32,168,111	49,334,411
매출원가, 판매비와관리비 및 기타비용의 합계	710,815,414	770,340,575

30. 판매비와관리비 :

판매비와관리비 세부내역(단위: 천원)

구 분	2019년	2018년
급여	9,779,162	9,568,312
퇴직급여	1,170,739	1,256,649
복리후생비	483,085	587,986
지급용역훈련비	9,512	12,508
여비교통비	277,523	327,438
통신비	54,680	55,872
외주용역비	2,367,255	2,122,683
소모품비	41,878	54,346
세금과공과	995,786	1,044,944
도서인쇄비	35,912	38,275
접대비	273,237	228,494
임차료	337,077	326,804
감가상각비	497,005	443,895
수선비	24,330	44,071
보험료	12,841	13,319
차량비	57,958	142,460
광고선전비	69,185	68,860
대손상각비	10,723	(115,191)
수출비용	641,157	1,114,430

지급수수료	1,795,874	3,053,832
경상연구개발비	98,135	157,036
사용권자산감가상각비	53,236	-
잡비	52,636	37,269
운반비	15,059,688	16,458,234
계	34,198,614	37,042,526

31. 기타수익 및 비용 :

기타수익 및 기타비용의 세부내역(단위: 천원)

구분	2019년	2018년
기타수익		
임대료수익	368,127	237,629
외환차익	660,257	530,140
외화환산이익	-	11,463
유형자산처분이익	24,968	21,493
배당금수익	454,297	363,904
잡이익	7,572,473	5,792,549
계	9,080,122	6,957,178
기타비용		
외환차손	225,415	420,867
외화환산손실	210,872	71,140
기부금	48,001	48,214
지급수수료	43,872	48,821
매출채권처분손실	-	3,214
유형자산처분손실	474,471	35
유형자산손상차손(주식14)	2,897,362	-
무형자산처분손실	15,400	27,670
잡손실	10,800	17,668,250
계	3,926,193	18,288,211

32. 금융수익 및 금융비용 :

금융수익 및 금융비용의 세부내역(단위: 천원)

구분	2019년	2018년
금융수익		
이자수익	4,364,934	3,989,015
외환차익	351,923	543,503
외화환산이익	178,466	-
당기손익-공정가치 금융자산 평가이익	2,439,407	2,535,141
통화선도거래이익	959,034	-
계	8,293,764	7,067,659
금융비용		
이자비용	192,902	185

외환차손	398,081	5,764
외화환산손실	352,906	159,167
당기손익-공정가치 금융자산 평가손실	14,319	-
계	958,208	165,116

33. 법인세비용 :

가. 법인세비용의 주요 구성내역(단위: 천원)

구 분	2019년	2018년
당기법인세		
당기손익에 대한 법인세 부담액	8,056,243	5,825,280
전기이전손익에 대한 법인세 부담액	13,804	-
총당기법인세	8,070,047	5,825,280
이연법인세(주석 23)		
일시적차이 변동 효과	(2,896,507)	1,561,490
자본에 직접 가감하는 법인세효과	725,555	1,599,749
법인세비용	5,899,095	8,986,519

나. 자본에 직접 반영된 법인세비용(단위: 천원)

구 분	2019. 12. 31			2018. 12. 31		
	반영 전	법인세효과	반영 후	반영 전	법인세효과	반영 후
기타포괄손익-공정가치 측정 금융자산	458,308	(110,911)	347,397	(3,664,218)	886,741	(2,777,477)
지분법자본변동	81,570	-	81,570	93,608	-	93,608
순확정급여부채의 재측정요소	(3,456,470)	836,466	(2,620,004)	(2,946,315)	713,008	(2,233,307)

다. 법인세비용차감전순이익과 법인세비용간의 관계(단위: 천원)

구 분	2019년	2018년
법인세비용차감전순이익	24,983,247	21,159,428
법정세율로 계산된 법인세	6,045,946	5,120,581
조정사항		
비공제비용	(32,982)	(26,419)
비과세수익	2,245	4,260,716
기타	(116,114)	(368,359)
법인세비용	5,899,095	8,986,519

라. 당기말 현재 일시적차이의 법인세효과는 당해 일시적차이가 소멸되는 회계연도의 미래 예상세율인 24.2%를 적용하여 산정하였습니다.

34. 주당손익 :

주당손익의 산정 내역(단위: 원, 주)

구 분	2019년	2018년
보통주당기순이익	19,084,151,579	12,172,908,609
가중평균유통보통주식수(*)	46,034,130	46,034,130
주 당 이 익	415	264

회사는 2018년 3월 23일자 정기주주총회 결의에 의거 보통주 1주당 액면금액을 5,000원에서 1,000원으로 변경하는 주식분할이 확정되었으며, 상기의 주식분할 변동효과를 전기의 기본주당이익 계산시 반영하였습니다.

(\*) 가중평균유통보통주식수 등의 산정내역(단위: 주)

구 분	2019년	2018년
기 초	46,050,000	46,050,000
자기주식 취득	(15,870)	(15,870)
가중평균유통보통주식수	46,034,130	46,034,130

기본주당이익은 보통주당기순이익을 자기주식으로 보유하고 있는 보통주를 제외한 당기의 가중평균유통보통주식수로 나누어 산정하였습니다. 한편, 회사는 희석증권을 발행하지 않았으므로 기본주당이익과 희석주당이익은 동일합니다.

35. 배당금 :

2019년 및 2018년에 지급된 배당금은 각각 9,207백만원(주당 200원)와 8,286백만원(주당 900원)입니다. 2019년 12월 31일로 종료하는 회계연도에 대한 주당 배당금 및 총배당금은 200원과 9,207백만원이며, 2020년 3월 20일로 예정된 이사회에 의안으로 상정될 예정입니다. 당기의 재무제표는 이러한 미지급배당금을 포함하고 있지 않습니다.

36. 영업으로부터 창출된 현금 :

가. 영업으로부터 창출된 현금의 세부내역(단위: 천원)

구 분	2019년	2018년
당기순이익	19,084,152	12,172,909
현금의 유출이 없는 비용등의 가산	31,358,602	47,941,416
퇴직급여	4,771,763	4,694,611
복리후생비	597,525	74,302
감가상각비	15,882,347	16,437,764
사용권자산감가상각비	53,235	-
대손상각비	10,723	(115,191)
외화환산손실(기타)	210,872	71,140
외화환산손실(금융)	352,906	159,167
매출채권처분손실	-	3,214
유형자산처분손실	474,471	35
유형자산손상차손	2,897,362	-

무형자산처분손실	15,400	27,670
이자비용	192,903	185
잡손실	-	17,602,000
법인세비용	5,899,095	8,986,519
현금의 유입이 없는 수익등의 차감	(5,838,711)	(4,990,935)
외화환산이익(기타)	-	11,463
이자수익	4,364,933	3,989,016
유형자산처분이익	24,967	21,493
관계기업투자지분법이익	280,673	173,956
배당금수익	454,297	363,904
외화환산이익(금융)	178,466	-
잡이익	535,375	431,103
영업활동으로 인한 자산·부채의 변동	(28,838,984)	(2,524,332)
매출채권	27,093,943	3,245,136
미수금	18,881	(11,858)
재고자산	1,747,372	(275,596)
선급비용	(140,791)	73,587
기타수취채권	(45,480)	(315,000)
매입채무	(40,092,778)	1,380,417
미지급금	(19,440,374)	1,006,525
미지급비용	161,999	83,515
미지급배당금	758	682
수입보증금	(24,000)	-
선수금	301,089	321,332
예수금	94,006	(797,325)
부가세예수금	1,831,849	(309,905)
종업원급여부채	(219,223)	(3,362)
퇴직금의 지급	(5,206,595)	(4,327,999)
국민연금전환금	19,832	9,029
퇴직연금운용자산	5,029,223	(2,714,412)
기타지급채무	31,305	110,902
영업으로부터 창출된 현금	15,765,059	52,599,058

나. 현금의 유출입이 없는 중요한 거래내역(단위: 천원)

구 분	2019년	2018년
제품의 기계장치 대체	29,886	110,001
유형자산 취득관련 미지급금	2,456,861	8,078,196
건설중인자산의 본 계정 대체	6,929,422	657,802

다. 재무활동에서 생기는 부채의 조정내용(단위: 천원)

구 분	단기차입금
전기초	-
현금흐름	-
전기말	-
현금흐름	11,584,254
당기말	11,584,254

37. 우발상황과 약정사항 :

가. 회사와 금융기관과의 주요 약정사항(원화단위: 천원)

구 분	금 용 기 관	약 정 금 액	실 행 금 액
당 좌 대 출	하 나 은 행	1,000,000	-
	신 한 은 행	2,000,000	-
외상매출채권담보대출(판매)	하 나 은 행	4,000,000	-
외상매출채권담보대출(구매)	하 나 은 행	110,000,000	53,384,520
파생상품거래	하 나 은 행	2,000,000	-
	신 한 은 행	1,500,000	-
수 입 금 용	하 나 은 행	USD 21,400,000	USD 4,661,641
	우 리 은 행	USD 1,000,000	USD 751,421
	신 한 은 행	USD 32,000,000	USD 4,887,590

나. 회사가 거래이행보증 등과 관련하여 타인으로부터 제공받은 지급보증의 내역(단위: 천원)

보증제공자	구 분	보 증 제 공 처	2019.12.31	2018.12.31
서울보증보험(주)	계약이행보증	조 달 청 외	1,553,971	2,546,417
서울보증보험(주)	공탁금지급보증	창원지방법원	195,500	-
계			1,749,471	2,546,417

다. 당기말 현재 회사가 진행중인 소송사건의 내역(단위:천원)

원 고	피 고	소 송 가 액	비 고
허 정 욱	한국철강(주)	50,000	부당해고구제재심판정취소

라. 자산취득 및 자본적지출 약정

보고기간말 현재 발생하지 않은 자산 취득 및 자본적지출 약정 사항(단위: 천원)

구 분	2019. 12. 31	2018. 12. 31
유 형 자 산	505,496	7,794,785

38. 특수관계자와의 거래 :

가. 지배기업

지 배 기 업	당사에 대한 지분율(%)	
	2019. 12. 31	2018. 12. 31
키스코홀딩스(주)	40.81	40.81

나. 관계기업 및 기타 특수관계자

구 분	2019. 12. 31	2018. 12. 31
관 계 기 업	JINIL INTERNATIONAL, INC.	JINIL INTERNATIONAL, INC.
지배기업의 종속기업	환영철강공업(주)	환영철강공업(주)
	(주)서 룡	(주)서 룡
	대흥산업(주)	대흥산업(주)
기타 특수관계자	한국특수형강(주)	한국특수형강(주)
	영흥철강(주)(*)	영흥철강(주)
	(주)라보상사	(주)라보상사
	(주)대유코아	(주)대유코아
	(주)라보JAPAN	(주)라보JAPAN
	영흥태창강사승유한공사	영흥태창강사승유한공사
	YOUNG WIRE VINA CO., LTD	YOUNG WIRE VINA CO., LTD
	(주)대 흥	(주)대 흥
	(주)평 안	(주)평 안
	YOUNG WIRE USA	YOUNG WIRE USA
	YOUNG WIRE JAPAN	YOUNG WIRE JAPAN
	YOUNG WIRE SHANGHAI	YOUNG WIRE SHANGHAI
	마산항5부두(주)	마산항5부두(주)

(\*) 영흥철강(주)는 당기 중 베트남에 YOUNG WIRE VT CO., LTD 법인을 설립하였으며 현지 법에 따라 자본금 납입은 완료되지 않았습니다.

다. 특수관계자거래(단위: 천원)

(1) 당기

구 분	회 사 명	제품 등 매출	원재료 등 매입	유형자산 매입	기타 수익 거래	기타 비용 거래	배당금 지 급
지 배 기 업	키스코홀딩스(주)	-	-	-	19,800	1,795,000	3,758,785
관 계 기 업	JINIL INTERNATIONAL , INC.	-	10,694,40	-	-	-	-
지배기업의 종속기업	환영철강공업(주)	26,303,796	45,662,097	-	745,683	-	-
기타 특수관 계자	영 흥 철 강(주)	-	34,983,939	-	-	-	-
	한국특수형강(주)	-	89,931	-	-	9,926,609	-
	(주)대 유 코 아	2,868,42	2,517,73	-	-	-	-



		5	4				
	(주)라보JAPAN	3,194,843	9,197,167	166,596	-	-	-
계		32,367,064	103,145,308	166,596	765,483	11,721,609	3,758,785

(2) 전기

구분	회사명	제품 등 매출	원재료 등 매입	유형자산 매입	기타 수익 거래	기타 비용 거래	배당금 지 급
지배기업	키스코홀딩스(주)	-	-	-	22,915	1,915,800	3,382,907
관계기업	JINIL INTERNATIONAL, INC.	-	15,829,834	-	-	-	-
지배기업의 종속기업	환영철강공업(주)	23,288,516	23,370,064	-	-	-	-
기타 특수관계자	영흥철강(주)	-	155,233	-	-	10,068,493	-
	(주)대유코아	2,820,260	3,091,885	-	-	-	-
	(주)라보JAPAN	3,130,386	16,259,502	282,533	-	-	-
계	29,239,162	58,706,518	282,533	22,915	11,984,293	3,382,907	

라. 특수관계자에 대한 채권채무의 내역(단위: 천원)

2019. 12. 31	회사명	채권	채무	
		매출채권	매입채무	미지급금
관계기업	JINIL INTERNATIONAL, INC.	-	93,367	-
지배기업의 종속기업	환영철강공업(주)	116,753	12,860	-
기타 특수관계자	영흥철강(주)	-	-	3,561,105
	(주)대유코아	1,427,321	1,476,317	14,879
	(주)라보JAPAN	514,960	-	-
계	2,059,034	1,582,544	3,575,984	

2018. 12. 31	회사명	채권	채무	
		매출채권	매입채무	미지급금

지배기업의 종속기업	환영철강공업(주)	85,837	124,149	-
기타 특수관계자	영흥철강(주)	-	-	3,978,227
	(주)대 유 코 아	1,341,066	1,403,190	13,883
	(주)라보JAPAN	650,635	-	162,273
계		2,077,538	1,527,339	4,154,383

마. 주요 경영진에 대한 보상금액

회사는 등기이사 및 회사 기업활동의 계획, 운영 및 통제에 대한 중요한 권한과 책임을 가진 임원을 주요 경영진에 포함하고 있으며, 주요 경영진에 대한 보상금액은 다음과 같습니다(단위: 천원).

구 분	2019년	2018년
단기종업원급여	2,260,423	2,543,935
퇴직급여	401,254	483,623
계	2,661,677	3,027,558

39. 영업부문정보 :

가. 회사는 철근 및 단조강 제조·판매를 주요사업으로 하는 단일의 영업부문으로 이루어져 있습니다.

나. 당기와 전기 중 회사 매출액의 10%이상을 차지하는 외부고객은 없습니다.

40. 회계정책의 변경 - 기업회계기준서 제1116호 '리스'의 적용 :

가. 기업회계기준서 제1116호 '리스'의 채택에 따라 인식된 조정

회사는 기업회계기준서 제1116호의 적용으로 종전에 기업회계기준서 제1017호의 원칙에 따라 '운용리스'로 분류하였던 리스와 관련하여 리스부채를 인식하였습니다. 기업회계기준서 제1116호의 측정원칙은 최초 적용일 이후에 적용하였습니다(단위:천원).

구 분	당 기 초
최초 적용일 현재 인식된 리스부채	112,464
인식된 리스부채의 유동분류	
유동 리스부채	53,236
비유동 리스부채	59,228
합 계	112,464

(1) 재무상태표에 인식된 금액

리스와 관련해 재무상태표에 인식된 금액은 다음과 같습니다(단위: 천원).

구 분	당 기 말	당 기 초
사용권자산(*)		
차량운반구	59,227	112,464

(\*) 재무상태표의 '기타비유동자산' 항목에 포함되었습니다.

구 분	당 기 말	당 기 초
리스부채(*)		
유동	49,664	53,236
비유동	9,563	59,228
합 계	59,227	112,464

(\*) 재무상태표의 '기타금융부채' 항목에 포함되었습니다.

당기 중 증가된 사용권자산은 없습니다.

### (2) 손익계산서에 인식된 금액

리스와 관련하여 손익계산서에 인식된 금액은 다음과 같습니다(단위: 천원).

구 분	당 기
사용권자산의 감가상각비	
차량운반구	53,236
단기리스료(매출원가 및 관리비에 포함)	726,486
단기리스가 아닌 소액자산 리스료(판관비에 포함)	6,204

당기 중 리스의 총 현금유출은 785,926천원입니다.

회계정책의 변경으로 최초 적용일 현재 재무상태표의 다음 항목이 조정되었습니다.

- 사용권자산: 112,464천원 증가
- 리스부채: 112,464천원 증가

### (3) 실무적 간편법의 사용

회사는 기업회계기준서 제1116호를 최초 적용하면서 기준서에서 허용하는 다음의 실무적 간편법을 사용하였습니다.

- 최초 적용일 현재 12개월 이내에 리스기간이 종료되는 운용리스를 단기리스와 같은 방식으로 회계처리
- 최초 적용일의 사용권자산 측정에 리스개설직접원가를 제외

#### 나. 회사의 회계정책

2018년 회계연도까지는 유형자산의 리스를 운용리스로 분류하였습니다. 운용리스에 따른 리스료(리스제공자로부터 받은 인센티브를 제외한 순액)는 리스기간에 걸쳐 정액으로 당기손익으로 인식하였습니다.

2019년 1월 1일부터 회사는 리스된 자산을 사용할 수 있는 리스개시일에 사용권자산과 이에 대응하는 부채를 인식합니다. 각 리스료는 리스부채의 상환과 금융비용으로 배분합니다. 금

용비용은 각 기간의 리스부채 잔액에 대하여 일정한 기간 이자율이 산출되도록 계산된 금액을 리스기간에 걸쳐 당기손익으로 인식합니다. 사용권자산은 리스개시일부터 사용권자산의 내용연수 종료일과 리스기간 종료일 중 이른 날까지의기간동안 감가상각합니다.

리스부채는 다음 리스료를 포함합니다.

- 받을 리스 인센티브를 차감한 고정리스료(실질적인 고정리스료 포함)
- 지수나 요율(이율)에 따라 달라지는 변동리스료
- 잔존가치보증에 따라 리스이용자가 지급할 것으로 예상되는 금액
- 리스이용자가 매수선택권을 행사할 것이 상당히 확실한 경우에 그 매수선택권의 행사 가격
- 리스기간이 리스이용자의 종료선택권 행사를 반영하는 경우에 그 리스를 종료하기 위하여 부담하는 금액

리스의 내재이자율을 쉽게 산정할 수 있는 경우 그 이자율로 리스료를 할인합니다. 내재이자율을 쉽게 산정할 수 없는 경우에는 리스이용자가 비슷한 경제적 환경에서 비슷한 기간에 걸쳐 비슷한 담보로 사용권자산과 가치가 비슷한 자산을 획득하는 데 필요한 자금을 차입한다면 지급해야 할 이자율인 리스이용자의 증분차입이자율을 사용합니다.

사용권자산은 다음 항목들로 구성된 원가로 측정합니다.

- 리스부채의 최초 측정금액
- 받은 리스 인센티브를 차감한 리스개시일이나 그 전에 지급한 리스료
- 리스이용자가 부담하는 리스개설직접원가
- 복구원가의 추정치

단기리스나 소액자산 리스와 관련된 리스료는 정액법에 따라 당기손익으로 인식합니다. 단기리스는 리스기간이 12개월 이하인 리스이며, 소액리스자산은 IT기기와 소액의 사무실 사무기기로 구성되어 있습니다.

## 6. 기타 재무에 관한 사항

### (1) 재무제표 재작성 등 유의사항

#### 가. 재무제표 재작성

- 해당사항 없음

#### 나. 합병, 분할, 자산양수도, 영업양수도에 관한 사항

- 해당사항 없음

#### 다. 자산유동화와 관련한 자산매각의 회계처리 및 우발채무 등에 관한 사항

- 우발채무 등에 관한 사항은 재무제표 주석을 참조하시기 바랍니다.

#### 라. 기타 재무제표 이용에 유의하여야 할 사항

※ 제10기(전전기)는 종전 기준서 K-IFRS 1018, 1039호에 따라 작성되었습니다.

### (2) 대손충당금 설정 현황

#### 가. 최근 사업연도의 계정과목별 대손충당금 설정내역

(단위 : 백만원, %)

구분	계정과목	채권 총액	대손충당금	대손충당금 설정률(%)
제12기	매 출 채 권	114,686	(96)	0.08
	미 수 금	413	-	0.00
	합 계	115,099	(96)	0.08
제11기	매 출 채 권	141,991	(85)	0.06
	미 수 금	186	-	0.00
	합 계	142,177	(85)	0.06
제10기	매 출 채 권	145,323	(201)	0.14
	미 수 금	113	-	0.00
	합 계	145,436	(201)	0.14

#### 나. 최근 사업연도의 대손충당금 변동현황

(단위 : 백만원)

구분	제12기	제11기	제10기
1. 기초 대손충당금 잔액합계	85	201	577
2. 순대손처리액(①-②±③)	-	-	-
① 대손처리액(상각채권액)	-	-	-
② 상각채권회수액	-	-	-
③ 기타증감액	-	-	-
3. 대손상각비 계상(환입)액	11	(116)	(376)
4. 기말 대손충당금 잔액합계	96	85	201



## 다. 매출채권관련 대손충당금 설정방침

### 1) 매출채권 대손충당금 설정 기준

당사는 약정 회수기일로부터 연체된 채권에 대해서 연령 분석 및 과거의 경험을과 장래의 대손예상액을 기초로 대손충당금을 설정하고 있습니다.

### 2) 대손경험률 및 대손예상액 산정근거

- 대손경험률 : 과거 3개년 평균채권잔액에 대한 실제 대손 발생액을 근거로 대손경험률을 산정하여 설정
- 대손예상액 : 채무자의 파산, 강제집행, 사망, 실종 등으로 회수가 불투명한 채권의 경우 회수가능성, 담보설정여부 등을 고려하여 설정

### 3) 대손충당금 설정방법

회사는 채무자의 부도 및 파산 등 회수가 불확실한 채권을 사고채권으로 분류합니다. 사고채권은 회생채권 및 기타 사고채권으로 구분되며 회생채권은 예상 변제금액을 고려하여 손상평가를 수행하고, 기타 사고채권은 담보의 종류 및 금액을 고려하여손상차손을 인식합니다.

## 라. 당해 사업연도말 현재 경과기간별 매출채권 잔액현황

(단위 :백만원)

구분		6월 이하	6월 초과 1년 이하	1년 초과 3년 이하	3년 초과	계
금액	일반	112,391	236	-	-	112,627
	특수관 계자	2,059	-	-	-	2,059
	계	114,450	236	-	-	114,686
구성비율		99.00%	1.00%	0.00%	0.00%	100.00%

### (3) 재고자산 현황 등

#### 가. 최근 3사업연도의 재고자산의 보유현황

(단위 :백만원 )

계정과목	제12기	제11기	제10기	비고
제 품	36,249	29,571	30,794	-
(제품평가손실총당금)	(2,013)	(1,720)	(3,052)	-
상 품	44	20	139	-
반 제 품	18,622	23,044	22,883	-
(반제품평가손실총당금)	(2,458)	(3,739)	(3,545)	-
원 재 료	37,815	35,103	34,304	-
(원재료평가손실총당금)	(7,386)	-	-	-
저 장 품	450	520	720	-
합 계	81,323	82,799	82,243	-
총자산대비 재고자산 구성비율(%) [재고자산합계÷당기말자산총계×100]	9.31%	9.11%	9.28%	-
재고자산회전율(회수) [연환산매출원가÷{(기초재고+기말재고)÷2}]	8.20회	8.66회	8.23회	-

#### 나. 재고자산의 실사내역 등

##### 1) 실시일자

당사는 2019년 12월 31일 24시를 기준으로 2020년 1월1일 ~ 2일 입고 및 불출을 가감하여 2020년 1월 3일에 실사하였습니다. 회사의 재고자산은 계속기록법과 실지재고조사에 의하여 그수량이 파악되고, 개별법으로 평가하는 미착품(원재료)을 제외하고는 총평균법을 적용하여 산정한 취득원가(순실현가능가액이 취득원가보다 하락한 경우에는 순실현가능가액)로 평가되고 있습니다.

##### 2) 실사방법

- 재고별 조사 방법 : 사내보관 재고 수량 파악 점검, 장부상의 재고와 실물재고의 실재성 확인, 거래처 보관재고 조사시 실사자 및 거래처 수기확인 및 타처보관조회서발송하였습니다.
- 재고보관 상태 점검 : 재고 상태 및 파손여부점검, 공정중인 재고 확인 하였습니다.

- 외부감사인은 당사의 재고실사에 입회·확인하고 일부 항목에 대해 표본 추출하여 그 실재성 및 완전성 확인함.

##### 3) 재고실사시 전문가의 참여 또는 감사인의 입회여부 등

선일회계법인 소속 공인회계사의 입회하에 2020년 1월 3일 재고실사를 실시함

#### 다. 장기체화재고 등 내역

재고자산의 시가가 취득원가보다 하락한 경우에는 시가를 재무상태표가액으로 하고 있으며, 당기말 현재 재고자산에 대한 평가내역은 다음과 같습니다.

(단위 :백만원 )

계정과목	취득원가	보유금액	평가총당금	당기말잔액	비고
제 품	13,286	13,286	(2,013)	11,273	-
반 제 품	11,367	11,367	(2,458)	8,909	-
원 재 료	9,773	9,773	(7,386)	2,387	-

### (4) 공정가치평가 절차요약



당기 중, 회사의 금융자산과 금융부채의 공정가치에 영향을 미치는 사업환경 및 경제적인 환경의 유의적인 변동은 없습니다.

가. 금융상품 종류별 공정가치

금융상품의 종류별 장부금액 및 공정가치 세부내역(단위: 천원)

구분	2019. 12. 31		2018. 12. 31	
	장부금액	공정가치	장부금액	공정가치
금융자산				
현금및현금성자산	102,664,272	102,664,272	123,436,706	123,436,706
장단기금융상품	196,105,029	196,105,029	219,510,915	219,510,915
매출채권	114,590,028	114,590,028	141,905,566	141,905,566
기타수취채권	1,920,770	1,920,770	1,428,173	1,428,173
기타금융자산	88,494,173	88,494,173	56,798,039	56,798,039
소계	503,774,272	503,774,272	543,079,399	543,079,399
금융부채				
매입채무	79,307,176	79,307,176	119,399,954	119,399,954
기타지급채무	27,049,924	27,049,924	51,941,571	51,941,571
차입금	11,584,254	11,584,254	-	-
소계	117,941,354	117,941,354	171,341,525	171,341,525

나. 공정가치 서열체계

공정가치로 측정되거나 공정가치가 공시되는 금융상품을 공정가치 서열체계에 따라 구분되며 정의된 수준들은 다음과 같습니다.

- 동일한 자산이나 부채에 대한 활성시장의(조정되지 않은) 공시가격(수준 1)
- 직접적으로(예: 가격) 또는 간접적으로(예: 가격에서 도출되어) 관측 가능한, 자산이나 부채에 대한 투입변수. 단 수준 1에 포함된 공시가격은 제외함(수준 2)
- 관측가능한 시장자료에 기초하지 않은, 자산이나 부채에 대한 투입변수(관측가능하지 않은 투입변수)(수준 3)

다. 공정가치로 측정되는 자산의 공정가치 서열체계 구분내역(단위: 천원)

구분	2019. 12. 31			계
	수준 1	수준 2	수준 3	
반복적인 공정가치 측정치				
기타포괄손익-공정가치 금융자산				
- 지분증권	9,925,087	2,429,880	-	12,354,967
당기손익-공정가치 금융자산				







## IV. 이사의 경영진단 및 분석의견

한국철강주식회사 이사회는 2019년 1월 1일부터 2019년 12월 31일까지의 제 12기 사업년도의 회계 및 업무에 관한 이사의 경영진단에 관한 의견을 아래와 같이 보고합니다. 회사의 경영에 대한 전반적인 사항을 파악하기 위하여 장부와 관계서류를 열람하고 재무제표 및 동 부속명세서에 대하여도 면밀히 검토하였습니다. 경영진단을 위하여 필요하다고 인정되는 경우 관계서류에 대한 회계법인의 보고를 받았으며, 경영활동에 중대한 영향을 미칠 수 있는 사항에 대하여는 그 내용을 면밀히 검토하는 등 적절한 방법으로 회사경영에 대한 내용을 진단하였습니다.

### 1. 예측정보에 대한 주의사항

당사가 동 사업보고서에서 미래에 발생할 것으로 예상 예측한 활동, 사건 또는 현상은 당해 공시서류 작성시점의 사건 및 재무성과에 대하여 회사의 견해를 반영한 것입니다. 동 예측정보는 미래 사업환경과 관련된 다양한 가정에 기초하고 있으며, 동 가정들은 결과적으로 부정확한 것으로 판명될 수도 있습니다. 또한, 이러한 가정들에는 예측정보에서 기재한 예상치와 실제 결과 간에 중요한 차이를 초래할 수 있는 위험, 불확실성 및 기타 요인을 포함하고 있습니다. 이러한 중요한 차이를 초래할 수 있는 요인에는 회사 내부경영과 관련된 요인과 외부 환경에 관한 요인이 포함되어 있으며, 이에 한하지 않습니다.

당사는 동 예측정보 작성시점 이후에 발생하는 위험 또는 불확실성을 반영하기 위하여 예측정보에 기재한 사항을 수정하는 정정보고서를 공시할 의무는 없습니다. 결론적으로, 동 사업보고서상에 회사가 예상한 결과 또는 사항이 실현되거나 회사가 당초에 예상한 영향이 발생한다는 확신을 제공할 수 없습니다. 동 보고서에 기재된 예측정보는 동 보고서 작성시점을 기준으로 작성한 것이며, 회사가 이러한 위험요인이나 예측정보를 업데이트할 예정이 없음에 유의하시기 바랍니다.

## 2. 개요

당사는 고객의 요구를 만족시키기 위해 새로운 기술개발과 설비에 과감히 투자하여 120톤 전기로 및 L/F설비와 70톤 특수강 전기로, 10000톤 프레스 설비를 도입하여 고품질의 철강 재 제품을 생산하고 있습니다. 주로 제강, 특수강, 단조강, 철근 및 기타 1차 금속제품 제조가 공 판매업을 영위하고 있으며 공장내 산소공장에서 생산되는 산소 및 질소, 아르곤 등을 수요처에 판매하고 있습니다.

과거 한국 경제발전의 신화를 이끌었던 우리 제조업은 중국등 제 3국과의 글로벌 경쟁 심화와 스스로의 경쟁력 저하로 이미 과거의 동력을 잃어가고 있습니다. 특히 당사는 조선업의 장기 침체로 인한 단조사업의 부진이 이어지는 가운데 2019년 10월 22일 이사회결의를 통해 2020년 5월 31일로 단조사업부문의 적자 지속에 따른 경영효율성 제고를 위해 관련 사업을 중단하기로 하였습니다. 또한 건설경기 둔화가 본격적으로 시작될 것이라는 좋지 않은 전망이 나오고 있습니다. 당사의 주력 제품인 철근의 실적을 좌우하는 건설경기의 부진은 당사에 직접적으로 영향을 미치게 됩니다.

이러한 경제여건과 대외변수 속에서도 당사는 변화된 경영환경을 면밀히 분석하여 대응 하고 철저한 원가절감을 통한 전사적인 노력의 결과 2019년도 매출액은 7,191억원을 기록하였고 영업이익은 122억원의 실적을 시현하였으며, 당기순이익은 191억원으로 전기대비 56.8% 증가하였습니다.

## 3. 재무상태 및 영업실적

### 가. 재무상태

당사의 최근 사업년도의 재무상태에 관한 자료는 다음과 같습니다

[단위 : 백만원]

구 분	2019년	2018년	증감액	증감비율 (%)
[유동자산]	572,351	612,363	-40,012	-6.53
· 현금및현금성자산	102,664	123,437	-20,773	-16.83
· 단기금융상품	196,092	219,393	-23,301	-10.62
· 매출채권	114,590	141,906	-27,316	-19.25
· 재고자산	81,323	82,799	-1,476	-1.78
· 기타금융자산	76,139	43,874	32,265	73.54
· 기타	1,543	954	589	61.74
[비유동자산]	300,865	296,674	4,191	1.41
· 장기금융상품	13	118	-105	-88.98
· 기타금융자산	12,355	12,924	-569	-4.40
· 유형자산	278,834	273,514	5,320	1.95
· 투자부동산	6,226	6,433	-207	-3.22
· 관계기업투자	2,713	2,351	362	15.40
· 기타	724	1,334	-610	-45.73
자산총계	873,216	909,037	-35,821	-3.94
[유동부채]	128,776	177,771	-48,995	-27.56
[비유동부채]	19,504	14,016	5,488	39.16
부채총계	148,280	191,787	-43,507	-22.69
[자본금]	46,050	46,050	0	0.00
[주식발행초과금]	552,548	552,548	0	0.00
[이익잉여금]	125,974	118,717	7,257	6.11

[기타포괄손익누계액]	526	97	429	442.27
[기타자본구성요소]	-162	-162	0	0.00
자본총계	724,936	717,250	7,686	1.07

- 자산은 전기대비 358억원(-3.94%) 감소한 8,732억원입니다.
- 부채는 전기대비 435억원(27.56%) 감소한 1,483억원으로 비유동부채는 55억원 증가하였으나, 유동부채는 490억원 감소하였습니다. 부채의 주요 감소 원인은 전기 회사는 공정거래 위원회로부터 담합 조사를 받았으며, 이에 대한 과징금으로 전기 176억원의 반영분이 제외 되어 감소되었습니다.
- 자본은 전기대비 77억원(1.07%) 증가한 7,250억원입니다.
- 당기말 현재 차입금은 116억원이 있지만, 재무비율 측면에서 부채비율이 20.45% 이므로 재무건정성은 매우 안정적이라고 판단됩니다.

※ 부채비율 = 부채총계 / 자기자본

## 나. 영업실적

당사의 최근 사업년도의 영업실적에 관한 자료는 다음과 같습니다

[단위 : 백만원]

구 분	2019년	2018년	증감액	증감비율(%)
I.매출액	719,102	777,466	-58,364	-7.51
II.매출원가	672,691	715,010	-42,319	-5.92
III.매출총이익	46,411	62,456	-16,045	-25.69
IV.판매비와관리비	34,198	37,042	-2,844	-7.68
V.영업이익	12,213	25,414	-13,201	-51.94
VI.기타수익	9,080	6,957	2,123	30.52
VII.기타비용	3,926	18,288	-14,362	-78.53
VIII.지분법이익	280	174	106	60.92
IX.금융수익	8,294	7,068	1,226	17.35
X.금융비용	958	165	793	480.61
X I.법인세비용차감전순이익(손실)	24,983	21,160	3,823	18.07
X II.법인세비용	5,899	8,987	-3,088	-34.36
X III.당기순이익(손실)	19,084	12,173	6,911	56.77

- 조선경기 침체로 인한 단조사업의 부진과, 당사의 주력제품인 철근 판매 하락으로 인하여 전기대비 7.51% 감소한 매출액 7,191억원을 기록하였습니다.
- 원자재가격 하락에 따른 매출원가가 감소하였지만, 매출원가보다 매출액의 감소 폭이 커져서, 매출총이익은 전기대비 25.69% 감소한 464억원, 영업이익은 전기대비 51.94% 감소한 122억원을 기록하였습니다.
- 기타비용은 전기대비 78.53%감소한 39억원을 기록하였습니다. 이는 전기에 공정위 과징금 176억원을 기타비용으로 인식하였으나 당기에는 이러한 비용이 발생하지 않았습니다.
- 수익성 비율 측면에서 매출액영업이익율 1.70%, 매출액순이익율 2.65%를 달성하였습니다.

※ 매출액영업이익률 = 영업이익 / 매출액 , 매출액순이익율 = 당기순이익 / 매출액

## 다. 신규사업

- 해당사항 없음-

## 라. 환율변동 영향

당사는 영업활동으로 인하여 미화(USD) 등 환율 위험에 노출되어 있으며 환율의 불확실성은 미래의 영업 거래, 자산과 부채에 영향을 미칠 수 있습니다. 특히, 당사는 수입이 수출보다 많아 원화가 약세일 경우 원화 현금흐름에 부정적인 영향이 있을 수 있습니다. 이에 당사는 외화 수입·지출 매칭을 통하여 환위험 리스크 발생 규모를 축소하는데 주력하고 있습니다.

#### 마. 자산 감액손실 인식

당사는 매년 자산의 손상여부를 검토하고 있습니다. 당기 중 단조부문에 속한 자산들의 회수 가능액을 평가하였으며, 장부금액과의 차이를 손상차손으로 인식하였습니다.

동 손상차손은 현금창출단위에 배분된 영업권이 존재하지 않았으므로 개별자산의 순공정가치를 한도로 배분되었습니다. 동 현금창출단위의 회수가능액은 자산의 순공정가치로 이는 공시지가 등을 사용하였습니다.

※ 자산 감액손실의 상세 내용은 Ⅲ. 재무에 관한 사항 중 5.재무제표 주석을 참고하십시오.

#### 4. 유동성 및 자금조달과 지출

당사는 당기말 현재 전년대비 441억원 감소한 2,988억원의 유동성자금(현금및현금성자산, 단기금융상품)을 보유하고 있습니다.

회사의 2019년도말 현재 차입금 내역은 수입 원재료 등을 구입하기 위해 개설한 BANKER'S USANCE 116억이 있습니다. 유동비율은 444.45%로 매우 안정적인 상태입니다. 회사는 특별한 상황이 발생하지 않는 한 유동성에는 문제가 없다고 판단하며, 안정적 유동자금 유지 및 유동성과 수익성의 균형을 달성하고자 노력하고 있습니다.

※ 유동비율 = 유동자산 / 유동부채

차입금 장부금액의 내역(단위: 천원)

구 분		차 입 처	최 장 만 기 일	연이자율(%)	
				당 기 말	당 기 말
단기차입금	USANCE	하 나 은 행	2020-09-27	2.29	816,494
			2020-09-27	0.26	4,311,949
		신 한 은 행	2020-10-25	0.26	5,585,816
		우 리 은 행	2020-01-31	2.20	869,995
계					11,584,254

#### 5. 그 밖에 투자이사결정에 필요한 사항

##### 가. 중요한 회계정책 및 추정에 관한 사항

- 당사의 중요한 회계정책 및 추정에 관한 사항은 'Ⅲ. 재무에 관한 사항'의 '5. 재무제표 주석'을 참조하시기 바랍니다.

##### 나. 환경 및 종업원 등에 관한 사항

- 환경관련 제재사항이나 행정조치 등에 관한 사항은

'Ⅹ. 그밖에 투자자 보호를 위하여 필요한 사항'의 '4. 제재현황 및 5. 결산일 이후의 발생한 중요한 사항'을 참조하시기 바랍니다.

- 당기 중 주요 핵심인력 이동사항 등 유의한 종업원 관련 변동사항은 없습니다.



**다. 법규상의 규제에 관한 사항**

- 당사의 사업과 관련된 법규상 주요 규제내용은 Xi. 그밖에 투자자 보호를 위하여 필요한 사항중 4. 제재현황 등 그 밖의 사항을 참조하시기 바랍니다.

**라. 파생상품 및 위험관리정책에 관한 사항**

-해당사항 없음-

**마. 그외 투자의사결정에 관한 기타 사항**

2020년 5월 31일자로 단조사업부문 적자 지속에 따른 경영 효율성 제고를 위해 현 재고 소진후 관련 사업 중단 공시를 하였습니다. 자세한 사항은 2019년 10월 22일 주요사항보고서(영업정지)공시를 참조하시기 바랍니다.

## V. 감사인의 감사의견 등

### 1. 회계감사인의 명칭 및 감사의견

사업연도	감사인	감사의견	강조사항 등	핵심감사사항
제12기(당기)	선일회계법인	적정	해당사항 없음	단조부문 손상평가(*)
제11기(전기)	선일회계법인	적정	해당사항 없음	없음
제10기 (전전기)	삼일회계법인	적정	해당사항 없음	없음

(\*) 회사의 재무제표에 대한 주석 12와 14에서 기술하고 있는 바와 같이, 회사는 당기 중단조부문의 영업중단 예정을 공시하였으며, 단조부문의 재고자산과 유형자산에 대한손상평가를 수행하여 7,386백만원의 재고평가충당금과 2,897백만원의 유형자산손상차손을 인식하였습니다.

단조부문 자산 중 다른 부문에 활용할 수 없는 개별 자산의 경우 손상징후가 존재하고, 범용 자산의 구분 및 각 자산들의 회수가능가액 산정 시 고려되는 주요 가정에 대한 경영진의 추정과 판단의 불확실성이 존재하는 바, 우리는 단조부문의 손상평가를 핵심감사사항으로 식별하였습니다.

#### <제12기 감사일정>

구분	감사기간
1분기 재무제표 검토	2019.04.19~2019.04.24
반기 재무제표 검토	2019.07.18~2019.07.23
3분기 재무제표 검토	2019.10.21~2019.10.24
중 간 감 사	2019.12.16~2019.12.18
재고자산, 금융자산 실사	2020.01.03, 2020.01.07
재무제표 감사	2020.02.10~2020.02.14

### 2. 감사용역 체결현황

사업연도	감사인	내 용	보수	총소요시간
제12기 (당기)	선일회계법인	1분기,반기, 3분기, 기말 재무제표감사, 재고실사	80백만원	985 시간
제11기 (전기)	선일회계법인	1분기,반기, 3분기, 기말 재무제표감사, 재고실사	80백만원	837 시간
제10기 (전전기)	삼일회계법인	1분기,반기, 3분기, 기말 재무제표감사, 재고실사	85백만원	948 시간

### 3. 회계감사인과의 비감사용역 계약체결 현황

사업연도	계약체결일	용역내용	용역수행기간	용역보수	비고
제12기 (당기)	2019년4월	세무조정수임	2019년04월~2020년03월	5백만원	-
제11기 (전기)	2018년04월	세무조정수임	2018년04월~2019년03월	5백만원	-

제10기 (전전기)	2017년04월	세무조정수 임	2017년04월~ 2018년03월	10백만원	-
------------	----------	------------	-----------------------	-------	---

#### 4. 내부통제에 관한 사항

제12기, 제11기, 제10기 회계감사인은 내부회계관리제도 운영실태 평가보고서를 검토하였으며, 운영실태보고 내용이 중요성의 관점에서 내부회계관리제도 모범규준의 규정에 따라 작성되지 않았다고 판단하게 하는 점이 발견되지 아니하였다는 의견을 표명하였습니다.

#### 5. 재무제표 중 이해관계자의 판단에 상당한 영향을 미칠 수 있는 사항에 대해 내부감사기구 가 회계감사인과 논의한 결과

구분	일자	참석자	방식	주요 논의 내용
1	2019.07.26	회사측: 감사위원회 감사인측: 업무수행이사	서면회의	감사팀 구성, 감사투입시간과 보수, 경영진 및 감사인의 책임, 감사인의 독립성 등
2	2019.12.13	회사측: 감사위원회 감사인측: 업무수행이사	서면회의	핵심감사사항 등
3	2020.03.16	회사측: 감사위원회 감사인측: 업무수행이사	서면회의	감사업무 수행 결과(핵심감사사항 등), 감사인의 독립성 등

## VI. 이사회 등 회사의 기관에 관한 사항

### 1. 이사회에 관한 사항

#### 가. 이사회 구성 개요

결산일 현재 당사의 이사회는 4명의 등기 상근이사, 3인의 사외이사 등 7인의 이사로 구성되어 있습니다. 또한 이사회 내에는 감사위원회 1개의 소위원회가 있습니다.

→ 각 이사의 주요 이력 및 업무분장은 VIII. 임원 및 직원 등에 관한 사항을 참조하시기 바랍니다.

#### 나. 주요의결현황

회차	개최일자	의안내용	가결여부	찬반여부						
				사내이사				사외이사		
				문종인 (출석율:100%)	이수하 (출석율:100%)	이병제 (출석율:100%)	최상철 (출석율:62%)	박효주 (출석율:100%)	정문호 (출석율:100%)	박종만 (출석율:92%)
1	2019.01.29	신한은행 여신한도 증액의 건	가결	찬성	찬성	찬성	불참	찬성	찬성	찬성
2	2019.02.13	제1호 안건 : 감사위원회의 내부회계관리규정 개정 보고 제2호 안건 : 대표이사 내부회계관리제도 운영실태 보고	가결	찬성	찬성	찬성	찬성	찬성	찬성	찬성
3	2019.02.14	제1호 안건 : 내부회계 관리제도 운영현황보고 승인의 건 제2호 안건 : 제11기 재무제표 및 영업보고서 승인의 건	가결	찬성	찬성	찬성	찬성	찬성	찬성	찬성
4	2019.02.22	제1호 안건 : 제11기 정기주주총회 개최의 건	가결	찬성	찬성	찬성	찬성	찬성	찬성	찬성
5	2019.03.18	파생상품(선물환) 거래약정의 건 (하나은행, 신한은행)	가결	찬성	찬성	찬성	찬성	찬성	찬성	찬성
6	2019.03.22	제11기 재무제표 및 이익잉여금처분계산서 승인 확정건의 건	가결	찬성	찬성	찬성	찬성	찬성	찬성	찬성
7	2019.03.29	대표이사 선임의 건	가결	찬성	찬성	찬성	찬성	찬성	찬성	찬성
8	2019.04.05	창원시 마산회원구 소재 부동산 임대사업 개시의 건	가결	찬성	찬성	찬성	불참	찬성	찬성	찬성
9	2019.04.24	신한은행 수입금융 여신한도 증액의 건	가결	찬성	찬성	찬성	불참	찬성	찬성	찬성
10	2019.04.26	하나은행 여신한도 변경의 건	가결	찬성	찬성	찬성	불참	찬성	찬성	찬성
11	2019.05.09	신한은행 수입금융 여신과목 조정의 건	가결	찬성	찬성	찬성	불참	찬성	찬성	찬성
12	2019.09.09	2019년 임원보수 책정의 건	가결	찬성	찬성	찬성	찬성	찬성	찬성	찬성

13	2019.1 0.22	단조사업부문 생산중단 및 영업정지	가결	찬성	찬성	찬성	찬성	찬성	찬성	불참
----	----------------	--------------------	----	----	----	----	----	----	----	----

#### 다. 이사회 내 위원회

당사는 결산일 현재 사외이사 3명(박효주-감사위원장, 정문호, 박종만)으로 감사위원회를 운영하고 있습니다. 설치목적 및 권한사항으로는 회사의 회계와 업무의 감사, 영업에 관한 보고 요구, 회사의 업무와 재산상태의 조사 등이 있습니다.

## 라. 이사의 독립성

### ㄱ. 이사의 선임

이사는 주주총회에서 선임하며, 주주총회에서 선임할 이사 후보자는 이사회에서 선정하며 주주총회에 제출할 의안으로 확정하고 있습니다. 이사의 선임과 관련하여 관련법규에 의거한 주주제안이 있는 경우, 이사회는 적법한 범위 내에서 이를 주주총회에 의안으로 제출하고 있습니다.

이러한 절차에 따라 선임된 이사는 다음과 같습니다.

구분	이사명	추천인	선임배경	활동분야 (담당업무)	회사와의 거래	최대주주와의 관계
사 내 이 사	문종인	이사회	당사의 재정, 영업업무 및 대외적 업무를 안정적으로 수행하기 위함	대표이사 재정영업부문장	해당사항 없음	지주회사(최대주주)의 이사
	이수하	이사회	당사의 관리, 생산업무 및 대외적 업무를 안정적으로 수행하기 위함	대표이사 관리생산부문장	"	해당없음
	이병제	이사회	당사의 기획감사, 인사업무 및 대외적 업무를 안정적으로 수행하기 위함	기획전략부문장	"	지주회사(최대주주)의 대표이사
	최상철	이사회	당사의 철근생산업무 및 대외적 업무를 안정적으로 수행하기 위함	철근생산본부장	"	해당없음
사 외 이 사	박효주	이사회	회계분야의 전문가	경영자문 및 감사위원 장	"	"
	정문호	이사회	경영분야의 전문가	경영자문 및 감사위원	"	"
	박종만	이사회	경영분야의 전문가	경영자문 및 감사위원	"	"

※ 2019.12.31일 기준

### ㄴ. 사외이사의 전문성

회사 내 지원조직은 사외이사가 이사회 및 이사회내 위원회에서 전문적인 직무수행이 가능하도록 보조하고 있습니다. 이사회 및 위원회 개최 전에 해당 안건 내용을 충분히 검토할 수 있도록 사전에 자료를 제공하고 필요시 별도의 설명회를 개최하고 있으며, 기타 사내 주요현안에 대해서도 수시로 정보를 제공하고 있습니다.

## 마. 사외이사 교육 미실시 내역

사외이사 교육 실시여부	사외이사 교육 미실시 사유
미실시	사외이사들은 해당분야 전문가로 구성되어 있어 별도 교육을 실시하거나 위탁교육 등 외부기관이 제공하는 교육을 이수한 바 없습니다.

## 2. 감사제도에 관한 사항

### 가. 감사위원회 위원의 인적사항 및 사외이사 여부

당사는 보고일 현재 3인의 사외이사로 구성된 감사위원회를 운영하고 있습니다.

성명	주요경력	비고
박효주 (위원장)	한국철강(주) 경리팀장 (1996~2012)	사외이사
정문호	동국산업(주) 대표이사 (1998~2006) 신안풍력발전주식회사 대표이사 (2005~2008) 고덕풍력발전주식회사 대표이사 (2005~2008)	사외이사
박종만	동양글로벌 이사 (1995~1998) 동양시멘트 상무(1999~2001) 동양레저 대표이사(2002~2008) 동양메이저 부사장(2006~2008)	사외이사

### 나. 감사위원회 위원의 독립성

당사는 관련법령 및 정관에 따라 위원회의 구성, 운영 및 권한·책임 등을 감사위원회 규정에 정의하여 감사업무를 수행하고 있습니다.

감사위원회의 감사업무 수행은 회계감사를 위해서는 재무제표 등 회계관련서류 및 회계법인의 감사절차와 감사결과를 검토하고 필요한 경우에는 회계법인에 대하여 회계에 관한 장부와 관련서류에 대한 추가 검토를 요청하고 그 결과를 검토합니다. 그리고 감사위원회는 신뢰할 수 있는 회계정보의 작성 및 공시를 위하여 설치한 내부회계관리제도의 운영실태를 내부회계관리자로부터 보고 받고 이를 검토합니다. 또한 감사위원회는 업무감사를 위하여 이사회 및 기타 중요한 회의에 출석하고 필요할 경우에는 이사회부터 경영위원회의 심의내용과 영업에 관한 보고를 받고 중요한 업무에 관한 회사의 보고에 대해 추가검토 및 자료보완을 요청하는 등 적절한 방법을 사용하여 검토합니다.

### 다. 감사의 주요활동내역

회차	개최일자	의안내용	가결여부	찬반여부		
				사외이사		
				박효주 (출석율 :100%)	정문호 (출석율 :100%)	박종만 (출석율 :100%)
1	2019.01.31	외부감사인 선임규정 제정	가결	찬성	찬성	찬성
2	2019.02.13	제1호 안건 : 내부회계관리규정 개정 제2호 안건 : 대표이사 내부회계관리제도 운영실태 보고	가결	찬성	찬성	찬성
3	2019.02.14	제11기 내부회계관리제도 운영실태 평가	가결	찬성	찬성	찬성
4	2019.03.21	제11기 감사보고서 제출의 건	가결	찬성	찬성	찬성
5	2019.03.21	제11기 재무제표 및 이익잉여금처분계산서 이사	가결	찬성	찬성	찬성

	2	회 승인 확정 동의의 건				
6	2019.03.29	감사위원회 감사위원장 선임의 건	가결	찬성	찬성	찬성
7	2019.04.18	제12기 1분기 재무제표 실사	가결	찬성	찬성	찬성
8	2019.07.17	제12기 반기 재무제표 실사	가결	찬성	찬성	찬성
9	2019.10.18	제12기 3분기 재무제표 실사	가결	찬성	찬성	찬성
10	2019.12.31	내부회계관리규정 개정	가결	찬성	찬성	찬성

**라. 감사위원 현황**

성명	사외이사 여부	경력	회계·재무전문가 관련		
			해당 여부	전문가 유형	관련 경력
박효주	예	3년10개월	예	경리업무수행	한국철강(주) 경리팀장 (1996~2012)
정문호	예	5년10개월	-	-	-
박종만	예	1년10개월	-	-	-

※ 2019.12.31일 기준

**마. 감사위원회 교육 미실시 내역**

감사위원회 교육 실시여부	감사위원회 교육 미실시 사유
미실시	사외이사들은 해당분야 전문가로 구성되어 있어 별도 교육을 실시하거나 위탁교육 등 외부기관이 제공하는 교육을 이수한 바 없습니다.

**마. 감사위원회 지원조직 현황**

부서(팀)명	직원수(명)	직위(근속연수)	주요 활동내역
재정본부	7	팀장외(평균 6년)	재무제표, 이사회 등 경영전반에 관한 감사직무 수행지원

**바. 준법지원인 현황**

- 보고서 제출일 현재 준법지원인 선임내역이 없습니다.



### 3. 주주의 의결권 행사에 관한 사항

#### 가. 주주의 의결권 행사에 관한 사항

당사의 정관 제23조와 26조에 따라 의결권은 1주마다 1개이며 대리인으로 하여금 그의결권을 행사할 수 있습니다. 집중투표제, 서면투표제를 채택하고 있지 않으며, 전자투표제는 매년마다 채택여부를 판단하고 있습니다

#### 나. 소수주주권의 행사여부

- 해당사항 없음 -

#### 다. 경영권 경쟁

- 해당사항 없음 -

## VII. 주주에 관한 사항

### 1. 최대주주 및 특수관계인의 주식소유 현황

(기준일 : 2019년 12월 31일 )

(단위 : 주, %)

성명	관계	주식의 종류	소유주식수 및 지분율				비고
			기 초		기 말		
			주식수	지분율	주식수	지분율	
키스코홀딩스(주)	본인	보통주	18,793,925	40.81	18,793,925	40.81	-
신금순	기타	보통주	4,998,625	10.86	4,998,625	10.86	-
장세현	계열사 임원	보통주	520	0.00	520	0.00	-
장인희	계열사 임원	보통주	325,380	0.71	325,380	0.71	-
문종인	임원	보통주	0	0	120,000	0.26	장내매수
이수하	임원	보통주	1,000	0.00	1,000	0.00	-
탁송수	임원	보통주	3,150	0.00	4,210	0.01	장내매수
김성봉	계열사 임원	보통주	0	0	1,050	0.00	장내매수
계		보통주	24,122,600	52.38	24,244,710	52.65	-
		기타	-	-	-	-	-

### 2. 최대주주의 주요경력 및 개요

보고일 현재 당사 최대주주는 키스코홀딩스(주)이며, 그 지분(율)은 18,793,925주 (40.81%)로서 특수관계인을 포함하여 24,244,710주(지분율 52.65%)입니다

#### (1) 최대주주(법인 또는 단체)의 기본정보

명칭	출자자수 (명)	대표이사 (대표조합원)		업무집행자 (업무집행조합원)		최대주주 (최대출자자)	
		성명	지분(%)	성명	지분(%)	성명	지분(%)
키스코홀딩스(주)	3,065	장세홍	34.97	-	-	장세홍	34.97
		이병제	-	-	-	-	-

※ 출자자수는 최근 주주명부폐쇄일인 2019년 12월 31일자 기준입니다.

#### (2) 최대주주(법인 또는 단체)의 최근 결산기 재무현황

(단위 : 백만원)

구 분	
법인 또는 단체의 명칭	키스코홀딩스주식회사
자산총계	1,557,314
부채총계	229,758
자본총계	1,327,556
매출액	1,182,988
영업이익	57,567
당기순이익	62,889

※ 상기 재무정보는 2019년 12월 31일 기준 연결재무제표 기준임.

### (3) 사업현황 등 회사 경영 안정성에 영향을 미칠 수 있는 주요 내용

당사 최대주주인 키스코홀딩스(주)는 1957년 2월 19일에 한국철강(주)로 설립되었으며 1989년 11월 13일에 기업공개를 실시하였습니다. 또한, 2008년 9월 1일부로 투자사업부문을 인적 분할하여 키스코홀딩스(주)로 변경하고, 2008년 9월 29일부로 유가증권시장 재상장을 승인 받았습니다. 보고서 작성일 현재 영위하고 있는 주요 사업은 자회사의 지분 소유를 통해 자회사의 사업내용을 지배하는 지주사업입니다.

### 3. 최대주주 변동내역

최대주주 변동내역

(기준일 : 2019년 12월 31일 )

(단위 : 주, %)

변동일	최대주주명	소유주식수	지분율	변동원인	비고
2015.11.06	키스코홀딩스(주)	5,367,942	58.28	시간외매매	특수관계자포함
2016.04.07	키스코홀딩스(주)	5,174,103	56.18	시간외매매	"
2016.10.31	키스코홀딩스(주)	5,137,202	55.78	임원퇴임	"
2016.12.27	키스코홀딩스(주)	5,137,352	55.78	장내매수	"
2016.12.31	키스코홀딩스(주)	5,339,707	57.98	실명전환	"
2017.04.27	키스코홀딩스(주)	5,124,040	55.64	시간외매매	"
2017.10.26	키스코홀딩스(주)	4,824,040	52.38	시간외매매	"
2017.11.09	키스코홀딩스(주)	4,824,240	52.38	장내매수	"
2018.05.04	키스코홀딩스(주)	24,121,200	52.38	주식분할	"
2018.10.18	키스코홀딩스(주)	24,122,600	52.38	장내매수	"
2019.05.15	키스코홀딩스(주)	24,123,660	52.38	장내매수	"
2019.08.07	키스코홀딩스(주)	24,145,069	52.43	장내매수	"
2019.08.16	키스코홀딩스(주)	24,152,343	52.44	장내매수	"
2019.08.20	키스코홀딩스(주)	24,158,393	52.46	장내매수	"
2019.08.27	키스코홀딩스(주)	24,158,692	52.46	장내매수	"
2019.08.30	키스코홀딩스(주)	24,160,313	52.47	장내매수	"
2019.09.02	키스코홀딩스(주)	24,193,568	52.54	장내매수	"
2019.10.29	키스코홀딩스(주)	24,243,461	52.65	장내매수	"
2019.11.01	키스코홀딩스(주)	24,244,710	52.65	장내매수	"

--	--	--	--	--	--

#### 4.주식분포현황

주식 소유현황

(기준일 : 2019년 12월 31일 ) (단위 : 주)

구분	주주명	소유주식수	지분율	비고
5% 이상 주주	국민연금공단	4,205,950	9.13%	-
	-	-	-	-
우리사주조합		-	-	-

※ 최근 주주명부폐쇄일인 2019년 12월 31일자 기준입니다.

소액주주현황

(기준일 : 2019년 12월 31일 ) (단위 : 주)

구분	주주		보유주식		비고
	주주수	비율	주식수	비율	
소액주주	4,760	99.62%	12,993,168	28.22%	-

※ 최근 주주명부폐쇄일인 2019년 12월 31일자 기준입니다.

#### 6. 주식사무

정관상 신주인수권의 내용	<p>① 이 회사가 이사회 결의로 신주를 발행하는 경우 다음 각 호의 방식에 의한다.</p> <ol style="list-style-type: none"> <li>1. 주주에게 그가 가진 주식 수에 따라서 신주를 배정하기 위하여 신주인수의 청약을 할 기회를 부여하는 방식</li> <li>2. 발행주식총수의 100분의 30을 초과하지 않는 범위 내에서 신기술의 도입, 재무구조의 개선 등 회사의 경영상 목적을 달성하기 위하여 필요한 경우 제1호 외의 방법으로 특정한 자(이 회사의 주주를 포함한다)에게 신주를 배정하기 위하여 신주인수의 청약을 할 기회를 부여하는 방식</li> <li>3. 발행주식총수의 100분의 30을 초과하지 않는 범위 내에서 제1호 외의 방법으로 불특정 다수인(이 회사의 주주를 포함한다)에게 신주인수의 청약을 할 기회를 부여하고 이에 따라 청약을 한 자에 대하여 신주를 배정하는 방식</li> </ol> <p>② 제1항 제3호의 방식으로 신주를 배정하는 경우에는 이사회 결의로 다음 각 호의 어느 하나에 해당하는 방식으로 신주를 배정하여야 한다.</p> <ol style="list-style-type: none"> <li>1. 신주인수의 청약을 할 기회를 부여하는 자의 유형을 분류하지 아니하고 불특정 다수의 청약자에게 신주를 배정하는 방식</li> <li>2. 관계 법령에 따라 우리사주조합원에 대하여 신주를 배정하고 청약되지 아니한 주식까지 포함하여 불특정 다수인에게 신주인수의 청약을 할 기회를 부여하는 방식</li> <li>3. 주주에 대하여 우선적으로 신주인수의 청약을 할 수 있는 기회를 부여하고 청약되지 아니한 주식에 있는 경우 이를 불특정 다수인에게 신주를 배정받을 기회를 부여하는 방식</li> </ol>
---------------	--

4. 투자매매업자 또는 투자중개업자가 인수인 또는 주선인으로서 마련한 수요예측 등 관계 법규에서 정하는 합리적인 기준에 따라 특정한 유형의 자에게 신주인수의 청약을 할 수 있는 기회를 부여하는 방식

③ 제1항 각호의 어느 하나의 방식에 의해 신주를 발행할 경우에는 발행할 주식의 종류와 수 및 발행가격 등은 이사회 결의로 정한다.

④ 회사는 신주를 배정하는 경우 그 기일까지 신주인수의 청약을 하지 아니하거나 그 가액을 납입하지 아니한 주식이 발생하는 경우에 그 처리방법은 발행가액의 적정성 등 관련 법령에서 정하는 바에 따라 이사회 결의로 정한다.

⑤ 제1항 제2호 및 제3호에 따라 신주를 배정하는 경우 상법 제416조 제1호, 제2호, 제2호의2, 제3호 및 제4호에서 정하는 사항을 그 납입기일의 2주 전까지 주주에게 통지하거나 공고하여야 한다. 다만, 자본시장과 금융투자업에 관한 법률 제165조의 9에 따라 주요사항보고서를 금융위원회 및 거래소에 공시함으로써 그 통지 및 공고를 갈음 할 수 있다.

⑥ 회사는 신주를 배정하면서 발생하는 단주에 대한 처리방법은 이사회 결의로 정한다.

⑦ 회사는 제1항 제1호에 따라 신주를 배정하는 경우에는 주주에게 신주인수권증서를 발행하여야 한다.

결 산 일	12월 31일	정기주주총회	매 사업연도 종료후 3월 이내
주주명부 폐쇄기간	1월 1일부터 1월 15일까지		
공 고 방 법	인터넷 홈페이지에 공고 (www.kisco.co.kr)		
주 권 의 종 류	-		
명의개서 대리인	(주)하나은행		
주주에 대한 특전	없 음		

※ 2019년 9월 16일 「주식·사채 등의 전자등록에 관한 법률」(약칭: "전자증권법") 시행으로, 주권 및 신주인수권증서에 표시되어야 할 권리가 의무적으로 전자등록됨에 따라 '주권의 종류' 구분이 없어졌습니다.

## 7. 주가 및 주식거래실적

(단위 : 원, 주)

종류		07월	08월	09월	10월	11월	12월
보통주	최 고	6,150	5,260	5,210	4,850	5,040	4,900
	최 저	5,240	4,740	4,880	4,645	4,655	4,675
	평균주가	5,701	4,933	4,988	4,772	4,860	4,771
거래량	최 고(일)	68,830	91,746	110,248	201,666	89,509	121,328
	최 저(일)	12,442	10,616	14,467	23,145	18,619	16,301
	월간거래량	706,653	668,149	791,615	1,529,185	922,041	1,013,526

## VIII. 임원 및 직원 등에 관한 사항

### 1. 임원 및 직원 등의 현황

#### 1. 임원 현황

(기준일 2019년 12월

: 31일 )

(단위 : 주)

성명	성별	출생년월	직위	등기임원 여부	상근 여부	담당 업무	주요경력	소유주식수		최대 주주와의 관계	재직 기간	임기 만료일
								의결권 있는 주식	의결권 없는 주식			
문종인	남	1953.05	부사장	등기임원	상근	재정·영업 부문장	前 : 경남대 경영학과졸업 現 : 한국철강(주) 대표이사 키스코홀딩스(주) 이사	120,000	-	등기임원 부사장	18년 11개월	2020.03.27
이수하	남	1961.01	전무	등기임원	상근	관리·생산 부문장	前 : 부산대 기계공학과졸업 現 : 한국철강(주) 대표이사	1,000	-	없음	13년	2020.03.27
이병제	남	1959.07	전무	등기임원	상근	기획·전략 부문장	前 : 경남대 무역학과졸업 現 : 키스코홀딩스(주) 대표이사 한국철강(주) 전무이사	-	-	대표이사 전무	13년	2020.03.27
최상철	남	1957.02	상무	등기임원	상근	철근생산 본부장	前 : 부산대 금속공학과졸업 現 : 한국철강(주) 상무이사	-	-	없음	5년 5개월	2020.03.27
박효주	남	1955.11	사외이사	등기임원	비상근	경영자문, 감사위원 장	前 : 한국철강(주) 경리팀장 現 : 한국철강(주) 사외이사	-	-	없음	3년 10개월	2020.03.27
정문호	남	1939.12	사외이사	등기임원	비상근	경영자문, 감사위원	前 : 동국산업(주) 대표이사 現 : 동국S&C(주) 고문 한국철강(주) 사외이사	-	-	없음	5년 10개월	2020.03.27





			)	)									
철강부 문	남	484	-	-	-	484	23.2	45,233	93	25 3	-	25 3	-
철강부 문	여	30	-	-	30	11.4	1,675	56	-				-
합 계		514	-	-	-	514	22.5	46,908	92				-

※ 미등기임원 포함.

※ 회사는 단일 사업부문으로 이루어져 있습니다.

※ 연간급여총액은 2019년 1월 1일부터 12월 31일까지 재직한 모든 직원에게 지급된 급여 총액입니다. (퇴직한 직원에게 지급된 급여 포함)

※ 1인당 평균급여액은 보고기간 현재 인원기준으로 산출하였습니다.

※ 소속외 근로자는 2019년 3월말 기준입니다.

### 3. 미등기임원 보수 현황

(기준일 : 2019년 12월 31일 )

(단위 : 백만원)

구 분	인원수	연간급여 총액	1인평균 급여액	비고
미등기임원	4	1,084	271	-

※ 인원수는 보고서 작성기준일 현재 기준입니다.

※ 1인당 평균보수액은 보수총액을 평균인원수로 나누어 계산하였습니다.

## 2. 임원의 보수 등

<이사·감사 전체의 보수현황>

### 1. 주주총회 승인금액

(단위 : 백만원)

구 분	인원수	주주총회 승인금액	비고
등기이사	7	5,000	사외이사3명포함

### 2. 보수지급금액

#### 2-1. 이사·감사 전체

(단위 : 백만원)

인원수	보수총액	1인당 평균보수액	비고
7	1,201	172	-

※ 인원수는 보고서 작성기준일 현재 기준입니다.

※ 보수총액은 자본시장과 금융투자업에 관한 법률 제159조, 동법 시행령 제168조에 따라 당해 사업연도에 재임 또는 퇴임한 등기이사·사외이사·감사위원회 위원이 등기임원 자격으로 지급받은 소득세법상의 소득 금액입니다.

※ 1인당 평균보수액은 보수총액을 평균인원수로 나누어 계산하였습니다.

## 2-2. 유형별

(단위 : 백만원)

구분	인원수	보수총액	1인당 평균보수액	비고
등기이사 (사외이사, 감사위원회 위원 제외)	4	1,156	289	-
사외이사 (감사위원회 위원 제외)	-	-	-	-
감사위원회 위원	3	45	15	-
감사	-	-	-	-

※ 인원수는 보고서 작성기준일 현재 재직 중인 이사(감사위원) 수입니다.

※ 보수총액은 자본시장과 금융투자업에 관한 법률 제159조, 동법 시행령 제 168조에 따라 당해 사업연도에 재임 또는 퇴임한 등기이사, 사외이사, 감사위원회 위원이 등기 임원자격으로 지급받은 소득세법상의 소득금액입니다.

※ 주식선택권 부여로 인하여 당기에 인식한 비용은 없습니다.

※ 1인당 평균보수액은 평균인원수 기준으로 산출하였습니다.

### <이사·감사의 개인별 보수현황>

#### 1. 개인별 보수지급금액

-해당사항 없음-

(단위 : 백만원)

이름	직위	보수총액	보수총액에 포함되지 않는 보수
-	-	-	-

#### 2. 산정기준 및 방법

-해당사항 없음-

### <보수지급금액 5억원 이상 중 상위 5명의 개인별 보수현황>

#### 1. 개인별 보수지급금액

(단위 : 백만원)

이름	직위	보수총액	보수총액에 포함되지 않는 보수
장세홍	사장	555	-

#### 2. 산정기준 및 방법

(단위 : 백만원)

이름	보수의 종류		총액	산정기준 및 방법
장세홍	근로소득	급여	532	이사회에서 결정된 임원보수규정에 의거 직무·직급(사장), 근속기간, 회사기여도 등을 고려한 임원급여Table 및 임원 임금 책정기준 등 내부기준에 의거하여 급여 532백만원을 매월 균등 지급하였음.
		상여	23	임원보수 및 성과금 지급기준에 따라 매출액·영업이익으로 구성된 계량지표와 기타 경영활동으로 구성된 비계량지표를 종합적으로 평가하여 기준 급여의 0%~100% 내에서 지급할 수 있음. 지속적인 글로벌 경기침체와 전세계적 보호무역주의 확대 등의 어려운 경영환경에서 임직원들이 최고의 성과를 낼 수 있도록 적극적으로 의사소통하고 조직을 이끌어, 122억원의 영업이익 성과를 창출한점과 현장인력 육성 및 안전작업장 구축을 적극적으로 추진하여 안정적인 생산에 기여한 점을 고려하여 성과급을 산정함
		주식매수선택권 행사이익	-	-
		기타 근로소득	-	-
	퇴직소득	-	-	
	기타소득	-	-	

### 3.주식선택권의 부여 및 행사현황

-해당사항 없음-

## IX. 계열회사 등에 관한 사항

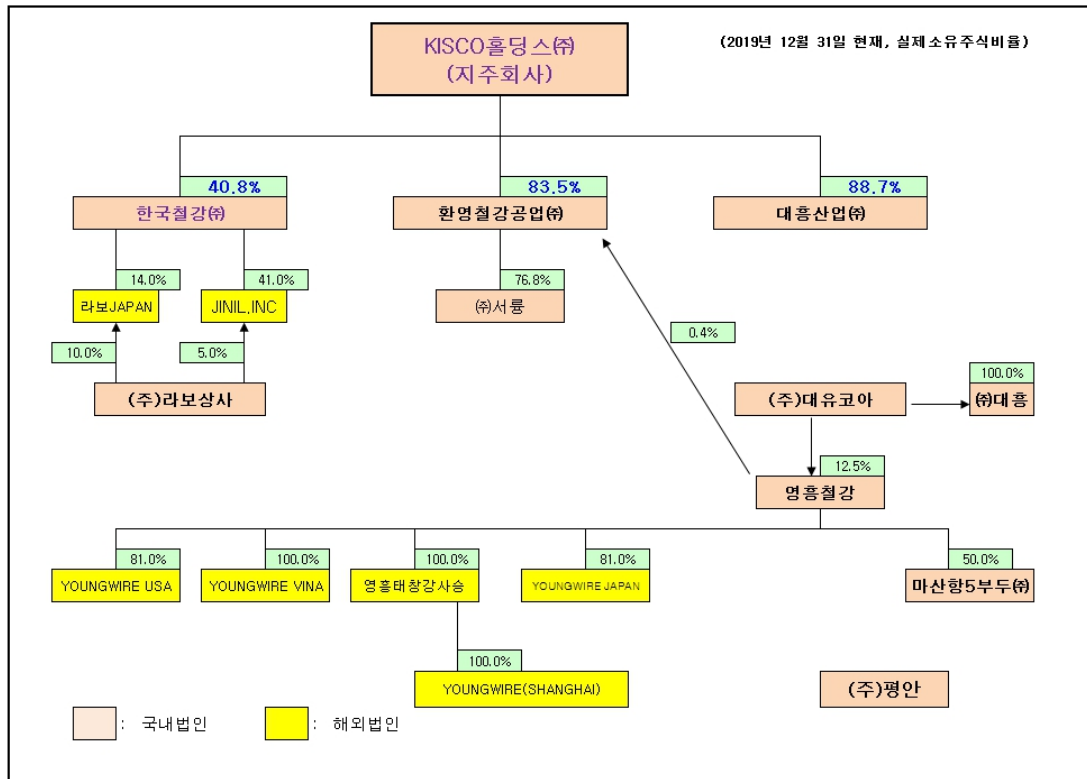
### 가. 기업집단 및 소속 회사의 명칭

- 기업집단의 명칭 : KISCO홀딩스

당사는 독점규제 및 공정거래에 관한 법률상 KISCO홀딩스 기업집단에 속하는 회사로서 2019년 12월 31일 현재 KISCO홀딩스 기업집단에는 총 11개의 국내 계열회사가 있습니다. 이 중 상장사는 당사를 포함하여 총 3개사이며 비상장사는 8개사입니다.

구분	회사수	회사명	법인등록번호
상장사	3	KISCO홀딩스(주)	190111-0001872
		한국철강(주)	194211-0094318
		영흥철강(주)	194211-0000191
비상장사	8	환영철강공업(주)	180111-0028026
		(주)서릉	180111-0072130
		대흥산업(주)	194311-0000660
		(주)대유코아	110111-2224759
		마산항제5부두운영(주)	190111-0035433
		(주)라보상사	145211-0002047
		(주)평안	194311-0024579
		(주)대흥	134811-0000969
합 계	11		

### 나. 그룹사 세부계통도



그룹지분도(2019.12.31)

다. 계열회사간 임원 겸직 현황

성명	당사에서의 직책 현황		계열사에서의 직책 현황	
	직명(상근여부)		회사명	직명(상근여부)
장세홍	사장(상근)		키스코홀딩스(주)	대표이사 사장(상근)
문종인	대표이사 부사장(상근)		키스코홀딩스(주)	부사장(상근)
이병재	전무이사(상근)		키스코홀딩스(주)	대표이사 전무(상근)

라. 타법인출자 현황

2019년 12월

(기준일 : 31일 )

(단위 : 백만원, 주, %)

법인명	최초취득일자	출자목적	최초취득금액	기초잔액			증가(감소)			기말잔액			최근사업연도 재무현황	
				수량	지분율	장부가액	취득(처분)		평가손익	수량	지분율	장부가액	총자산	당기순이익
							수량	금액						
JINIL INTERNA	2001.08.31	경영참가	105	82,000	41.00	2,351	-	-	362	82,000	41.00	2,713	6,728	602

TIONAL, INC(비상장)														
라보 JAPAN (비상장)	2001.08.21	경영 참가	30	56	14.00	30	-	-	-	56	14.00	30	6,266	13
(주)BNK금융지주 (상장)	1999.04.03	투자	7,784	1,291,323	0.40	9,465	-	-	427	1,291,323	0.40	9,892	104,538,771	598,947
교보생명보험(주) (비상장)	2009.11.19	투자	3,161	13,380	0.06	2,339	53,520	-	61	66,900	0.06	2,400	108,819,869	585,766
STX중공업(주) (상장)	2017.03.31	채권 회수	473	10,983	0.04	62	-	-	-29	10,983	0.04	33	447,549	34,813
합 계						14,247			489			12,355		

※ 출자비율 5% 미만 법인 기재 생략, 기초 또는 기말 현재 장부가액이 1억원을 초과하는 경우 포함.

※ 교보생명보험(주)는 2019년 5월 액면분할(5:1)하였습니다.

※ 최근사업연도 재무현황은 2019년말 연결 실적임. 단, 교보생명보험 재무현황은 2018년말 연결 실적임.

※ 해외 관계기업 JINIL INT. 은 결산월이 6월이므로 최근 사업연도 재무현황의 수치는 2019년 6월 재무제표의 수치입니다.



지배기업	키스코홀딩스(주)	-	-	-	19,800	1,795,000	3,758,785
관계기업	JINIL INTERNATIONAL, INC.	-	10,694,440	-	-	-	-
지배기업의 종속기업	환영철강공업(주)	26,303,796	45,662,097	-	745,683	-	-
기타 특수관계자	영흥철강(주)	-	34,983,939	-	-	-	-
	한국특수형강(주)	-	89,931	-	-	9,926,609	-
	(주)대유코아	2,868,425	2,517,734	-	-	-	-
	(주)라보JAPAN	3,194,843	9,197,167	166,596	-	-	-
계	32,367,064	103,145,308	166,596	765,483	11,721,609	3,758,785	

(2) 전기

구분	회사명	제품 등 매출	원재료 등 매입	유형자산 매입	기타 수익 거래	기타 비용 거래	배당금 지급
지배기업	키스코홀딩스(주)	-	-	-	22,915	1,915,800	3,382,907
관계기업	JINIL INTERNATIONAL, INC.	-	15,829,834	-	-	-	-
지배기업의 종속기업	환영철강공업(주)	23,288,516	23,370,064	-	-	-	-
기타 특수관계자	영흥철강(주)	-	155,233	-	-	10,068,493	-
	(주)대유코아	2,820,260	3,091,885	-	-	-	-
	(주)라보JAPAN	3,130,386	16,259,502	282,533	-	-	-
계	29,239,162	58,706,518	282,533	22,915	11,984,293	3,382,907	

4. 특수관계자에 대한 채권채무의 내역(단위: 천원)

2019. 12. 31	회사명	채권	채무	
		매출채권	매입채무	미지급금



관 계 기 업	JINIL INTERNATIONAL, INC.	-	93,367	-
지배기업의 종속기업	환영철강공업(주)	116,753	12,860	-
기타 특수관계자	영흥철강(주)	-	-	3,561,105
	(주)대 유 코 아	1,427,321	1,476,317	14,879
	(주)라보JAPAN	514,960	-	-
계		2,059,034	1,582,544	3,575,984

2018. 12. 31	회 사 명	채 권	채 무	
		매출채권	매입채무	미지급금
지배기업의 종속기업	환영철강공업(주)	85,837	124,149	-
기타 특수관계자	영흥철강(주)	-	-	3,978,227
	(주)대 유 코 아	1,341,066	1,403,190	13,883
	(주)라보JAPAN	650,635	-	162,273
계		2,077,538	1,527,339	4,154,383

## XI. 그 밖에 투자자 보호를 위하여 필요한 사항

1. 당사는 결산일 현재 공시사항의 진행이 변경된 사항이 없습니다.

### 2. 주주총회의사록 요약

주총일자	안 건	결 의 내 용	비고
제 12기 주주총회 (20.03.27)	○ 주주총회 출석주식수 보고	발행주식 46,050,000주 중 의결권있는 주식 46,034,130주중 35,304,389주 참석	-
	○ 감사보고		-
	○ 영업보고		-
	○ 내부회계관리제도 운 영  실태 보고		
	○ 제12기 재무제표 및 이익배당 보고	사전공고된 의결사항중 제1호 의안은 상법 제449조 의 2 및 정관 제41조에 따라 이사회에서 승인하고 주총보고 사항으로 같음	-
	○ 부의안건 심의		
	* 2호의안: 정관일부 변경의 건	제13조 기준일(상법 시행령 개정에 따른 정관 정비) 제17조 소집시기(상법 시행령 개정에 따른 정관 정 비)	가결
	* 3호의안: 이사 선임의 건	문종인, 이수하, 이병제, 최상철, 박효주(사외이사) 재선임, 김중명(사외이사), 노건호(사외이사) 신규선임	가결
	* 4호의안: 감사위원 선임의 건	박효주 재선임  김중명, 노건호 신규선임	가결
* 5호의안: 이사보수한도 승인 의 건	이사보수한도 3,000백만원 승인	가결	
제 11기 주주총회 (19.03.29)	○ 주주총회 출석주식수 보고	발행주식 46,050,000주 중 의결권있는 주식 46,034,130주중 38,300,082주 참석	-
	○ 감사보고		-
	○ 영업보고		-
	○ 내부회계관리제도 운 영  실태 보고		-
	○ 제11기 재무제표 및 이익배당 보고	사전공고된 의결사항중 제1호 의안은 상법 제449조 의 2 및 정관 제41조에 따라 이사회에서 승인하고 주총보고 사항으로 같음	-
	○ 부의안건 심의		
	* 2호의안:	제9조 주식 및 신주인수권증서에 표시되어야 할 권	가결

	정관일부 변경의 건	<p>리의 전자등록(전자증권 제도 시행에 따른 정관정비)</p> <p>제11조 명의개서대리인(전자증권 제도 시행에 따른 정관 정비)</p> <p>제12조 주주등의 주소, 성명 및 인감 또는 서명 등 신고 -&gt; 삭제</p> <p>(전자증권 제도 시행에 따른 정관 정비)</p> <p>제 15조의 2 사채 및 신주인수권 증권에 표시되어야 할 권리의 전자등록-&gt;신설(전자증권 제도 시행에 따른 정관 정비)</p> <p>제16조 사채발행에 관한 준용규정 (전자증권 제도 시행에 따른 정관 정비)</p> <p>제 39조의2 감사위원회의 구성(상법 제542조의 11 제4항 반영)</p> <p>제39조의3 감사위원회의 직무(외부감사법 개정법을 반영)</p> <p>제41조의2 외부감사인의 선임(외부감사법 개정법을 반영)</p>	
	* 3호의안: 이사 선임의 건	문종인, 이수하, 이병제, 최상철, 박효주(사외이사), 정문호(사외이사), 박종만(사외이사) 재선임	가결
	* 4호의안: 감사위원 선임의 건	박효주, 정문호, 박종만 재선임	가결
	* 5호의안: 이사보수한도 승인의 건	이사보수한도 5,000백만원 승인	가결
제 10기 주주총회 (18.03.23)	○ 주주총회 출석주식수 보고	발행주식 9,210,000주 중 의결권있는 주식 9,206,826주중 7,595,432주 참석	-
	○ 감사보고		-
	○ 영업보고		-
	○ 제10기 재무제표 및 이익배당 보고	사전공고된 의결사항중 제1호 의안은 상법 2제 449조의 2 및 정관 제41조에 따른 보고사항으로 같음	-
	○ 부의안건 심의		
	* 2호의안: 정관일부 변경의 건	제5조 발행예정주식의 총수 변경 (삼천만주->일억 오천만주) 제6조 일주의 금액 변경 (오천원->일천원)	가결
* 3호의안: 이사 선임의 건	문종인, 이수하, 이병제, 정문호(사외이사), 박효주(사외이사) 재선임	가결	

		최상철, 박종만(사외이사) 신규선임	
	* 4호의안: 감사위원 선임의 건	정문호, 박효주 재선임 박종만 신규선임	가결
	* 5호의안: 이사보수한도 승인 의 건	이사보수한도 5,000백만원 승인	가결

### 3. 결산일 현재 중요한 소송사건

당기말 현재 회사가 진행중인 소송사건의 내역은 다음과 같습니다.(단위:천원)

원 고	피 고	소 송 가 액	비 고
허정욱	한국철강(주)	50,000	부당해고구제재심판정취소

소송에 따른 자원의 유출금액 및 시기는 불확실하나, 소송결과가 당사의 재무상태에 중요한 영향을 미치지 않을 것으로 판단됩니다

### 4. 제재현황

(단위 : 천원)

일자	조치 기관	조치대상 자	처벌내용	사유및 근거법령	과태료 (벌금)	재발방지 대책
2018.1 2.24	공정거래 위원회	한국철강 (주)	- 부당한 공동행 위 과징금	독점규제 및 공정거 래에 관한 법률 제 19조 제1항 제1호	17,602,0 00	독점규제 및 공 정거래에 관한 법률 준수

### 5. 결산일 이후의 발생한 중요한 사항

- 해당사항 없음 -

### 6. 견질 또는 담보용 어음, 수표현황

- 해당사항 없음 -

(기준일 : 2019.12.31 )

(단위 : 백만원)

제 출 처	매 수	금 액	비 고
은 행	-	-	-

금융기관(은행제외)	-	-	-
법인	-	-	-
기타(개인)	-	-	-

**7. 신용보강 제공 현황**

- 해당사항 없음 -

**8. 장래매출채권 유동화 현황 및 채무비중**

- 해당사항 없음 -

**9. 단기매매차익 미환수 현황**

- 해당사항 없음 -

**10. 공모자금의 사용내역**

- 해당사항 없음 -

**11. 사모자금의 사용내역**

- 해당사항 없음 -

**12. 합병등 전후의 재무사항**

- 해당사항 없음 -

**13. 녹색경영 현황**

당사는 「저탄소 녹색성장 기본법」 제42조와 「온실가스·에너지 관리업체 지정·관리업체 지정 관리 지침」(환경부 고시 제2010-109호)에 따라 산업·발전부문 관리업체로 지정되었습니다.

회사의 2019년 온실가스 배출량 및 에너지 사용량은 아래와 같으며, 향후 정부 인증과정에서 변경될 수 있습니다.

사업장명	연간 온실가스배출량 (tCO2e)			연간 에너지사용량 (TJ)			
	직접배출	간접배출	총량	연료사용량	전기사용량	스팀사용량	총량
	(Scope1)	(Scope2)					
한국철강	122,347	276,862	399,209	1,702	5,700	-	7,402

## 【 전문가의 확인 】

### 1. 전문가의 확인

-해당사항 없음-

### 2. 전문가와의 이해관계

-해당사항 없음-