

반기 보고서

(제 12 기)

사업연도 2019년 01월 01일 부터
2019년 06월 30일 까지

금융위원회
한국거래소 귀중

2019년 08월 14일

제출대상법인 유형 : 주권상장법인

면제사유발생 : 해당사항 없음

회 사 명 : 한국철강주식회사

대 표 이 사 : 문 종 인

본 점 소 재 지 : 경남 창원시 성산구 공단로103번길 12
(전 화) 055)260-0500
(홈페이지) <http://www.kisco.co.kr>

작 성 책 임 자 : (직 책) 회 계 팀 장 (성 명) 안 승 창
(전 화) 055)260-0520

【 대표이사 등의 확인 】

대표이사등의 확인 · 서명

확 인 서

우리는 당사의 대표이사 및 신고업무담당이사로서 반기보고서의 기재내용에 대해 상당한 주의를 다하여 직접 확인·검토한 결과, 중요한 기재사항의 기재 또는 표시의 누락이나 허위의 기재 또는 표시가 없고, 반기보고서에 표시된 기재 또는 표시사항을 이용하는 자의 중대한 오해를 유발하는 내용이 기재 또는 표시되지 아니하였음을 확인합니다.

또한, 당사는 「주식회사 등의 외부감사에 관한법률」 제8조의 규정에 따라 내부회계관리제도를 마련하여 운영하고 있음을 확인합니다.(「주식회사 등의 외부감사에 관한법률」 제4조에 의한 외감대상법인에 한함)

2019. 8. 14

【회사명】 한국철강 주식회사

대표이사 【대표이사명】 문 중 인

신고업무담당이사 【이사명】 이 병 제

이병제

한철 대표이사 확인서명

I. 회사의 개요

1. 회사의 개요

가. 회사의 법적, 상업적 명칭

회사의 명칭은 한국철강주식회사라고 표기하며, 영문으로는 KISCO라고 표기합니다.

나. 설립일자 및 존속기간

회사는 구,한국철강(주)에서 인적분할되어 2008년 9월 1일 설립되었으며, 2008년 9월 29일부로 유가증권시장 상장을 승인받았습니다.

다. 본사의 주소, 전화번호 및 홈페이지

- ① 주소 : 경남 창원시 성산구 공단로103번길 12
- ② 전화번호 : 055) 260 - 0500
- ③ 홈페이지 : <http://www.kisco.co.kr>

라. 중소기업 해당여부

회사는 결산일 현재 중소기업기본법 제2조에 의한 중소기업에 해당되지 않습니다.

마. 주요사업의 내용

회사의 주요 목적사업은 아래와 같으며 향후 추진계획에 있는 사업은 결산일 현재 해당사항이 없습니다.

목 적 사 업	비 고
1. 제강, 특수강, 단조강, 강관,압연 및 기타 1차 금속제품 제조가공 판매업	-
2. 산소 및 가스제조 판매업	
3. 환경보전물품, 환경오염방지시설, 산업폐기물 처리시설, 오물종말처리시설의 설계, 제작, 감리 및 시공업	
4. 선박해체업	
5. 부동산 임대 및 매매업	
6. 수출입업 및 동대행업	
7. 장단기 금융업 및 전세업	
8. 사업목적 범위내의 기술용역업	
9. 건설업(토목,주택,건축공사업)	
10. 택지조성 및 공급업	
11. 건설자재 판매업	
12. 주택공급업	
13. 부가통신업	
14. 인터넷 및 정보통신업	

15. 전자상거래업 16. 에너지 관련사업 17. 트랜지스터 및 유사반도체 제조 및 판매업 18. 각 호에 부대되는 일체의 사업 및 투자	
---	--

바. 계열회사에 관한 사항

당사는 결산일 현재 KISCO홀딩스 그룹에 소속되어 있으며 기업집단에 소속된 회사는 다음과 같습니다.

업종	회사명	상장여부	비고
투자 및 지주사업	키스코홀딩스(주)	상장	국내
제철 및 제강업	한국철강(주)	상장	국내
기타 무역업	라보JAPAN	비상장	해외
기타 무역업	JINIL INTERNATIONAL	비상장	해외
제철 및 제강업	환영철강공업(주)	비상장	국내
섬유 및 합성수지 제조 판매	(주)서릉	비상장	국내
철강선 제조업	대흥산업(주)	비상장	국내
철강선 제조업	Youngwire vina	비상장	해외
철강선 제조업,운송업	영흥철강(주)	상장	국내
철강선 제조업	영흥(태창)강사승유한공사	비상장	해외
가스류,산업기계 제조 판매	(주)대유코아	비상장	국내
그외 기타분류안된운송관련업	마산항제5부두운영(주)	비상장	국내
기타 무역업	(주)라보상사	비상장	국내
운수업	(주)평안	비상장	국내
기타 부동산 개발 및 공급업	(주)대흥	비상장	국내
와이어로프 판매업	Youngwire USA	비상장	해외
와이어로프 판매업	Youngwire JAPAN	비상장	해외
와이어로프 판매업	Youngwire SHANGHAI	비상장	해외

④ 경영진의 중요한 변동

설립일 이후 당사 경영진의 주요 변동사항은 다음과 같습니다.

변 동 일	주 요 변 동 내 용
2013년 07월 17일	장상돈 대표이사 사임
2013년 12월 31일	김만열 대표이사 사임 (퇴사)
2014년 01월 07일	정철기 대표이사 신규선임
2014년 03월 21일	정철기 대표이사 사임 (임기만료) 조완제 대표이사 신규선임
2018년 03월 23일	조완제 대표이사 사임 (임기만료) 장세홍 대표이사 사임 (임기만료) 문종인 대표이사 신규선임 이수하 대표이사 신규선임

현재 문종인, 이수하 각자 대표체제로 운영되고 있습니다.

⑤ 기타 설립이후 중요한 변동 상황

2008년 09월 29일 유가증권시장 상장하였습니다.

3. 자본금 변동사항

가.증자(감자)현황

(기준일 : 2019년 06월 30일)

(단위 : 원, 주)

주식발행 (감소)일자	발행(감소) 형태	발행(감소)한 주식의 내용				비고
		주식의 종류	수량	주당 액면가액	주당발행 (감소)가액	
2018.05.03	주식분할	보통주	36,840,000	1,000	-	주식분할로 증 가된 보통주 (5:1) 유통주식수 확 대 목적

4. 주식의 총수 등

가.주식의 총수 현황

(기준일 : 2019년 06월 30일)

(단위 : 주)

구 분	주식의 종류			비고
	보통주	우선주	합계	
I. 발행할 주식의 총수	150,000,000	-	150,000,000	-
II. 현재까지 발행한 주식의 총수	46,050,000	-	46,050,000	-
III. 현재까지 감소한 주식의 총수	-	-	-	-
	1. 감자	-	-	-
	2. 이익소각	-	-	-
	3. 상환주식의 상환	-	-	-
	4. 기타	-	-	-
IV. 발행주식의 총수 (II-III)	46,050,000	-	46,050,000	-
V. 자기주식수	15,870	-	15,870	-
VI. 유통주식수 (IV-V)	46,034,130	-	46,034,130	-

나. 자기주식 취득 및 처분 현황

(기준일 : 2019년 06월 30일)

(단위 : 주)

취득방법	주식의 종류	기초수 량	변동 수량			기말수 량	비고		
			취득(+)	처분(-)	소각(-)				
배당 가능 이익 범위 이내 취득	직접 취득	장내 직접 취 득	보통주	15,870	-	-	-	15,870	-
			우선주	-	-	-	-	-	-
		장외 직접 취 득	보통주	-	-	-	-	-	-
			우선주	-	-	-	-	-	-
		공개매수	보통주	-	-	-	-	-	-
			우선주	-	-	-	-	-	-
	소계(a)	보통주	15,870	-	-	-	15,870	-	
		우선주	-	-	-	-	-	-	
	신탁 계약에 의한 취득	수탁자 보유물량	보통주	-	-	-	-	-	-
			우선주	-	-	-	-	-	-
		현물보유 물량	보통주	-	-	-	-	-	-
			우선주	-	-	-	-	-	-
		소계(b)	보통주	-	-	-	-	-	-
			우선주	-	-	-	-	-	-
기타 취득(c)	보통주	-	-	-	-	-	-		
	우선주	-	-	-	-	-	-		
총 계(a+b+c)		보통주	15,870	-	-	-	15,870	-	

	우선주	-	-	-	-	-	-
--	-----	---	---	---	---	---	---

5. 의결권 현황

(기준일 : 2019년 06월 30일)

(단위 : 주)

구 분	주식의 종류	주식수	비고
발행주식총수(A)	보통주	46,050,000	-
	우선주	-	-
의결권없는 주식수(B)	보통주	15,870	-
	우선주	-	-
정관에 의하여 의결권 행사가 배제된 주식수(C)	보통주	-	-
	우선주	-	-
기타 법률에 의하여 의결권 행사가 제한된 주식수(D)	보통주	-	-
	우선주	-	-
의결권이 부활된 주식수(E)	보통주	-	-
	우선주	-	-
의결권을 행사할 수 있는 주식수 (F = A - B - C - D + E)	보통주	46,034,130	-
	우선주	-	-

6. 배당에 관한 사항 등

당사는 정관에 의거 이사회 결의 및 주주총회 결의를 통하여 배당을 지급하고 있으며 배당가능이익 범위 내에서 회사의 지속적 성장을 위한 투자 및 주주가치 제고, 경영환경 등을 고려하여 적정수준의 배당율을 결정하고 있습니다.

배당 관련한 회사의 정관 내용은 다음과 같습니다.

제43조 (이익배당)

- ① 이익의 배당은 금전, 주식 및 기타의 재산으로 할 수 있다.
- ② 제1항의 배당은 매결산기말 현재의 주주명부에 기재된 주주 또는 등록된 질권자 에 게 지급한다.

제44조 (배당금지급청구권의 소멸시효)

- ① 배당금의 지급청구권은 5년간 이를 행사하지 아니하면 소멸시효가 완성한다.
- ② 제1항의 시효의 완성으로 인한 배당금은 이 회사에 귀속한다.

주요배당지표

구 분	주식의 종류	당기	전기	전전기
		제12기 반기	제11기	제10기
주당액면가액(원)		1,000	1,000	5,000
(연결)당기순이익(백만원)		-	-	-
(별도)당기순이익(백만원)		11,577	12,173	-43,376
(연결)주당순이익(원)		251	264	-942
현금배당금총액(백만원)		-	9,207	8,286
주식배당금총액(백만원)		-	-	-
(연결)현금배당성향(%)		-	75.63	-
현금배당수익률(%)	보통주	-	3.60	2.36
	우선주	-	-	-
주식배당수익률(%)	보통주	-	-	-
	우선주	-	-	-
주당 현금배당금(원)	보통주	-	200	180
	우선주	-	-	-
주당 주식배당(주)	보통주	-	-	-
	우선주	-	-	-

※ 회사는 2018년 3월 23일자 정기주주총회 결의에 의거 보통주 1주당 액면금액을 5,000원에서 1,000원으로 변경하는 주식분할이 확정되었으며, 2018년 5월 4일에 주식분할로 인한 신주권이 상장되었습니다. 한편, 상기의 주식분할 변동효과를 전전기의 주당순이익 계산시 반영하였습니다.

II. 사업의 내용

1. 사업의 개요

가. 업계의 현황

(1) 산업의 특성

철강산업은 자동차, 건설, 조선 및 방위산업을 비롯한 전산업의 기초소재를 공급하는 국가 기간산업으로 국가경제발전의 중추적, 전략적 장치산업입니다.

철강산업은 과거 한국경제성장의 중추적인 역할을 수행하며 놀라운 성장을 이룩해왔습니다. 하지만 이제는 수요정점기를 지나 저성장세로 들어섰으며, 중국 철강산업이라는 강력한 변수를 포함하여 세계 철강산업의 환경도 더욱 경쟁적으로 변할 전망입니다. 이러한 환경에 직면한 한국 철강산업이 안정적으로 발전하기 위해서는 기술력 향상 및 다양한 성장전략이 필요합니다.

(2) 산업의 성장성

철강산업의 성장은 자동차, 조선, 건설, 가전, 기계 등 주요 수요 산업의 성장과 밀접한 관계를 갖고 있으며, 최근 글로벌 경기침체로 철강산업의 성장은 단기적으로 둔화될 것으로 보입니다. 하지만 장기적으로 글로벌 경기침체 극복을 위한 노력과 국내 산업의 성장세를 기반으로 철강산업은 꾸준히 성장할 것으로 기대됩니다.

또한, 수요산업의 고도화에 발맞추어 고급강, 고기능성 금속 소재의 수요는 더욱 빠른 속도로 증가될 것으로 예상되며 이에 따라 생산 및 조업기술에 비해 상대적으로 열위였던 고급강 생산 및 공급체제가 점차 확대될 것으로 예상됩니다.

(3) 경기변동의 특성

전기로 제강업은 주로 국내외 건설경기 및 조선 산업의 경기에 따라 영향을 받으며 최근 건설공법 발달로 계절적 변동이 불분명해지고 있습니다.

보다 장기적 성장 사이클로 보면 사회간접자본확충 및 주거환경개선이 대거 이뤄지는 성장 초기 및 중기에 호황을 누리다가 점차 안정세에 접어드는 특징을 가집니다.

그러나 최근 수년간 경기사이클의 주기적 특성이 불분명해지고 연중 일정한 수요가 형성됨에 따라 상대적으로 건설경기 및 정부의 부동산, 건설 정책의 기조에 의한 영향이 확대되고 있습니다.

(4) 경쟁요소

① 기술경쟁력 : 보통강의 경우 일반강의 조업기술은 선진국 수준과 대등하나 제품의 기술향상 및 고부가가치화를 위한 기술은 선진국에 비해 비교적 열위에 있습니다. 특수강의 경우 생산기술은 저급강의 경우 대등한 수준인 반면 고급강의 경우는 제강, 정련기술이 열세에 있습니다.

② 가격경쟁력 : 철근과 형강등 조강류는 일본의 고가전략으로 일본에 비해서는 상대적으로 가격경쟁력이 우위를 점하고 있으나 미국과 EU에 비해서는 고철가격 등으로 열위에 있습니다. 또한 최근 중국의 철강설비 급증으로 인한 공급과잉이 세계적인 철강가격을 주도하고 있으며 국내 가격경쟁력을 더욱 위협하고 있습니다.

(5) 자원조달상의 특성

전기로 제강업체의 주요원료는 철스크랩이며, 우리나라의 경우 철스크랩 발생량이 충분치 못해 일정부분 수입 철스크랩 사용이 필수적이며 세계 철스크랩 시장에 큰영향을 받습니다. 최근과 같이 가격변동성이 높은 시장환경에서는 무엇보다도 가격경쟁력이 있는 양질의 철스크랩을 안정적으로 확보하는 것이 무엇보다도 중요합니다.

(6) 관련법령 또는 정부의 규제등

당사는 「저탄소 녹색성장 기본법 제42조」 및 「온실가스 에너지 관리업체의 지정 및 관리 등에 관한 지침」(환경부 고시 2010-109호)에 따른 관리업체로 지정되는 등 철강산업에 대한 환경관련 규제가 강화됨에 따라 사업장 내에서 발생하는 폐기물을 상시 감시 및 최적의 처리시스템을 통해 처리하고 있으며, 폐기물 감량을 위해 노력하고 있습니다.

나. 회사의 현황

(1) 영업개황

- 철근 -

최근 세계경제는 글로벌 경기 부진 및 보호무역주의 확산등 불확실성이 높아지고 있습니다. 이러한 가운데 재건축 및 재개발등으로 국내 건설업 경기가 양호하게 유지 되면서 철근 판매가 호조를 보이고 있으나, 경기부진에 따른 부동산 및 건설 시장이 조정될 가능성이 높고 원자재 가격변동 심화, 중국산 저가 철강재의 수입급증으로 당사를 비롯한 전기로 제강사들의 대내외적 영업환경이 어려워져 경영상 리스크가 증가 하고 있습니다.

이에 당사는 이러한 어려움을 타개하고 적극적으로 대처해 나가기 위해 내부적으로는 원가 절감 및 저가 원재료의 확보, 외부적으로는 판매처 다각화 및 신규수요창출, 저가 수입철강재 대응 등으로 다각도의 수익창출을 위해 노력하고 있습니다.

- 단조 -

최근 조선업 구조조정, 공업용 기계산업등의 경기침체로 인해 당사 생산제품인 구조용 탄소강 및 합금강의 수요는 크게 늘어나지 않고 있는 상황입니다.

또한 중국산 등 저가 일반구조용강의 수입지속으로 국내시장의 잠식이 심화되고 있으며, 이에 대응키 위해 국내 메이커들은 대형강 및 고부가가치를 창출할 수 있는 고급강 및 특수강, 공구강 위주로 생산시설의 증설 및 전환을 꾀하고 있습니다.

최근에는 국내 경쟁사들의 잇따른 단조설비 증설에 따른 국내생산량 증가로 판매경쟁이 확대됨에 따라, 70톤 전기로 및 10,000톤 프레스 단조설비의 정상가동을 위해 임직원이 혼연 일체가 되어 각고의 노력을 기울이고 있습니다.

(2) 시장점유율 (단위 : %)

구 분	제12기 반기	제11기	제10기
철 근	8.7	10.4	9.5

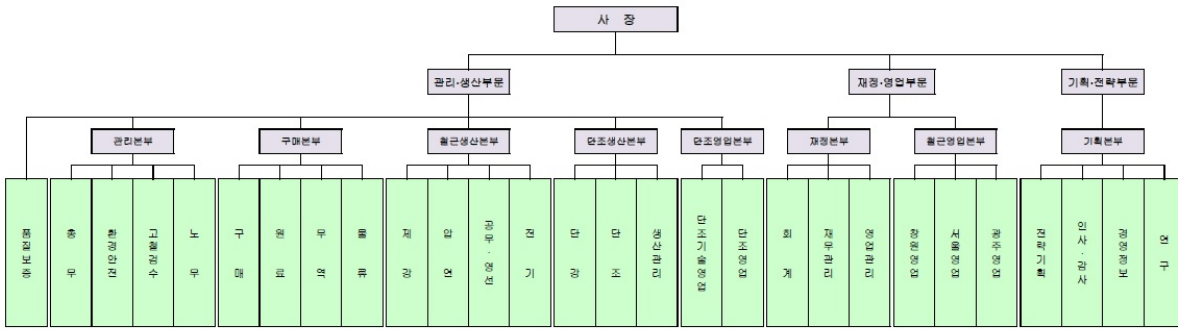
※ 위 자료는 내수시장점유율이며, 한국철강협회 및 스틸데일리의 자료를 인용하여 작성하였습니다.

※ 기타 제품은 시장점유율이 미미하여 반영하지 않았습니다.

(3) 시장의 특성

당사는 본사인 창원공장에서 철근, 단조강(R/Bar 및 S/Bar, 일반단조품)등을 주요 품목으로 생산, 판매하고 있으며, 주요 영업지역은 부산, 경남, 경인지역으로 창원영업팀과 서울영업팀, 단조기술영업팀, 단조영업팀, 광주영업소 및 전주, 순천, 목포, 울산, 대구, 대전, 광주, 진주, 영주, 청주, 세종, 안성, 시흥, 서울, 제주, 동대구,이천, 천안, 익산 하치장을 통해 판매를 하고 있으며, 철근 수요자의 50% 이상은 유통상이며 나머지는 관급 및 건설업체입니다.

(4) 조직도



조직도

다. 사업부문별 요약정보

회사는 철근 및 단조강 제조·판매를 주요사업으로 하는 단일의 영업부문으로 이루어져 있습니다.

2. 주요 제품 및 서비스

가. 회사는 건설, 조선, 단조업에 사용되는 철근, 단조등을 생산, 판매하고 있으며 각 제품별 매출액 및 총 매출액에서 차지하는 비율은 다음과 같습니다.

(단위 : 백만원)

부문	매출유형	품 목	구체적용도	매출액	비율(%)
철강	제 품	철 근	건축구조용	299,483	83.61
	제 품	단조강	설비구조용	35,406	9.88
	상 품	철근外	건축구조용外	20,223	5.65
	기 타	Ingot外	-	3,093	0.86
합계			-	358,205	100.00

나. 주요 제품등의 가격변동

(단위 : 원/ton)

부문	품 목		제12기 반기	제11기	제10기
철강	철 근	내수	685,020	657,294	607,338
		단조강	내수	1,402,659	1,435,695
		수출	1,917,209	1,791,862	1,808,413

다. 산출기준 및 가격변동원인

부문	품 목	내 용	
철강	철 근	산출기준	제품판매가격은 총매출액에서 총판매 수량으로 나눈가격(총평균가격)으로 계산 [제품판매가격 = 총매출액 / 총판매수량]
		가격변동원인	철근제품 시장 판매가격의 상승이 주요 원인
	단조강	산출기준	제품판매가격은 총매출액에서 총판매 수량으로 나눈가격(총평균가격)으로 계산 [제품판매가격 = 총매출액 / 총판매수량]
		가격변동원인	단조제품 시장 판매가격의 상승이 주요 원인

3. 주요 원재료에 관한 사항

당사는 전기로 제강의 주원료로 철스크랩을 사용하고 있습니다. 국내 철스크랩이 수입 철스크랩보다 큰비중을 차지하고 있으나 국내 철스크랩의 발생량이 수요에 미치지 못하여 매년 일정량을 수입에 의존하고 있습니다. 따라서 당사는 시황에 따라 국내 철스크랩과 수입 철스크랩의 비중을 조절하며 운영하고 있습니다. 국내 철스크랩의 경우 주로 (주)정우이앤알, (주)동인철강, (주)동부스틸 등으로 부터 구매하며, 수입 철스크랩 및 선철등의 경우 상사를 통해 일본, 미국등에서 구입하고 있습니다.

주원료인 철스크랩의 시황가격 변동성이 전기로 제강업체의 제품수익성에 위협요인으로 대두되고 있는 만큼 당사는 대형 철스크랩 공급업자를 고정거래선으로 확대함으로써 철스크랩의 장기적 안정조달을 위해 노력하고 있습니다.

당사는 4월 12일 제강공장 화재로 인한 생산중단(4월29일 자율공시)으로 철근 생산에 필요한 원재료인 BILLET를 환영철강공업(주),한국특수형강(주), 현대제철(주)로부터 BILLET를 구입하였으며 추가물량은 수입BILLET를 구입하였습니다. 6월 29일 시설 복구가 완료되어 추후에는 BILLET 구입이 없을 것입니다. 자세한 사항은 자율공시(6월28일 공시)를 참조하시기 바랍니다.

가. 주요 원재료등의 매입 현황

(단위 : 백만원, %)

부문	매입유형	품목	구체적용도	매입액	비율 (%)	주요 매입처
철강	원재료	국내고철	철근, 단조강생산용	96,723	37.77%	(주)정우이앤알, (주)동인철강, (주)동부스틸 등
		수입고철	철근, 단조강생산용	24,637	9.62%	JINIL INT.(계열회사), LABO JAPAN(계열회사) 등
		M/B고철	철근, 단조강생산용	201	0.08%	JINIL INT.(계열회사), (주)동인철강 등
		BILLET	철근생산용	112,677	44.00%	한국특수형강(주)(특수관계자), 환영철강공업(주)(특수관계자), 현대제철(주) 및 수입업체등
	부재료	SI-MN 외	철근, 단조강생산용	8,595	3.36%	(주)동부메탈 등
	보조재료	전극봉 외	철근, 단조강생산용	12,214	4.77%	(주)동국알앤에스 등
	저장품	B-C유 외	철근, 단조강생산용	1,030	0.40%	(주)성도에너지 등
합계				256,077	100.00%	

※ 수입고철 및 BILLET(수입)는 부대비용(하역비 등)이 포함된 금액임.

나. 주요 원재료등의 가격변동

(단위 : 원/ton)

부문	품목	구분	제12기 반기	제11기	제10기
철강	고철	국내	375,437	380,788	330,475
		수입	362,730	391,704	319,550

	M/B 고철	국내,수입	391,703	398,640	345,532
	BILLET	국내,수입	593,814	-	-

※ 수입고철 및 BILLET(수입)는 부대비용(하역비 등)이 포함된 가격임.

다. 산출기준 및 가격변동원인

부문	품 목	내 용	
철강	고철, BILLET (국내,수입)	산출기준	원재료가격은 총매입액에서 총매입수량으로 나눈가격으로 계산 [매입가 = 총매입액 / 총매입수량]
		가격변동원인	고철등 원재료의 가격변동은 국제및 국내시세, 환율 변동이 주요 원인

4. 생산 및 설비에 관한 사항

가. 생산능력 및 생산능력의 산출근거

당사는 4조 3교대로 작업을 실시하고 있으며 세부내역은 다음과 같습니다.

부문	품 목	일생산능력(M/T)	가동일수(월)	가동월수(개월)	당기생산능력(M/T)
철 강	철 근	3,064	25.26	6	464,456
	단 조 강	381	28.15	6	63,871

※ 당기생산능력은 일생산능력 × 가동일수 × 가동월수 로 산출하였습니다.

나. 생산실적 및 가동률

(1) 당기의 생산실적은 다음과 같습니다.

(단위 :M/T)

부문	품 목	제12기 반기	제11기	제10기
철 강	철 근	443,069	997,767	1,052,369
	단조강	26,251	46,653	51,468
	산소등	31,301	89,148	91,518
합 계		500,621	1,133,568	1,195,355

(2) 당기의 가동률은 다음과 같습니다.

(단위 :시간,%)

부 문	품 목	당기가동 가능시간	당기실제 가동시간	평균가동률
철 강	철 근	3,638	3,470	95.4%
	단조강	4,216	2,178	51.7%

다. 당사는 국내에 총 2개 생산공장(창원, 증평)을 보유하고 있으며 당기의 변동내역은 다음과 같습니다.(단위 : 백만원).

구 분 (창원)	토 지	건 물	구 축 물	기계장치	차량운반 구	기타의 유형자산	건설중인 자산	계
기초 순장부금			7,996			761		

액	121,560	62,699		54,698	808		6,930	255,452
취득/자본적지 출	-	620	538	12,061	793	214	4,465	18,691
처 분	(8)	(36)	-	(2)	-	-	-	(46)
감 가 상 각 비	-	(1,524)	(345)	(5,559)	(78)	(150)	-	(7,656)
대 체 증 감	-	-	-	6,892	-	-	(6,892)	-
기말 순장부금 액	121,552	61,759	8,189	68,090	1,523	825	4,503	266,441
취 득 원 가	121,552	101,542	22,325	522,096	5,720	6,742	4,503	784,480
기 말 감 가 상 각 누 계 액	-	(39,783)	(14,136)	(339,777)	(4,197)	(5,917)	-	(403,810)
손상차손누계 액	-	-	-	(114,229)	-	-	-	(114,229)

구 분 (증평)	토 지	건 물	구 축 물	기계장치	차량운반 구	기타의 유형자산	건설중인 자산	계
기초 순장부금 액	16,442	765	-	646	-	209	-	18,062
취득/자본적지 출	-	-	-	-	-	-	-	-
처 분	-	-	-	-	-	-	-	-
감 가 상 각 비	-	(13)	-	(24)	-	-	-	(37)
대 체 증 감	-	-	-	-	-	-	-	-
기말 순장부금 액	16,442	752	-	622	-	209	-	18,025
취 득 원 가	16,442	2,113	754	19,319	47	870	-	39,545
기 말 감 가 상 각 누 계 액	-	(429)	(197)	(9,622)	(34)	(617)	-	(10,899)
손상차손누계 액	-	(932)	(557)	(9,075)	(13)	(44)	-	(10,621)

5. 매출에 관한 사항

가. 매출실적

당사의 매출은 크게 철근, 단조등으로 구성되어 있으며 당사 매출의 세부내역은 다음과 같습니다.

(단위 :백만원)

부문	매출 유형	품 목	제12기 반기	제11기	제10기	
철 강	제품	철근	수 출	-	-	-
			내 수	299,483	653,555	640,296
			소 계	299,483	653,555	640,296
		단조	수 출	11,987	31,701	26,834
			내 수	23,419	42,635	49,947
			소 계	35,406	74,336	76,781
	상품	철근	수 출	-	-	16
			내 수	20,223	23,165	15,875
			소 계	20,223	23,165	15,891
	기타	Ingot 外	수 출	536	20,108	1,141
			내 수	2,557	6,302	4,761
			소 계	3,093	26,410	5,902
합 계			수 출	12,523	51,809	27,991
			내 수	345,682	725,657	710,879
			합 계	358,205	777,466	738,870

※ 제10기(전전기)는 종전 기준서 K-IFRS 1018호에 따라 작성되었습니다.

나. 지역부문별 매출실적

(단위:백만원)

구 분	제12기 반기	제11기	제10기
국내매출액	345,682	725,657	710,879
C H I N A	8,431	22,770	21,062
I N D O N E S I A	125	7,383	260
J A P A N	1,865	3,997	3,134
T A I W A N	336	3,267	1,872
S I N G A P O R E	-	6,331	-
C H I L E	-	6,509	-
기 타 국 가	1,766	1,552	1,663
계	358,205	777,466	738,870

다. 판매방법 및 조건

당사는 주문 및 계획생산에 의해 국내외 유통상, 실수요자에게 판매를 하고 있으며 결제는 내수의 경우 현금 및 어음으로 이루어지며, 수출의 경우에는 신용장 (L/C) 및 현금으로 이루어 집니다.

라. 판매전략

당사는 품질, 원가, 서비스 개선을 통한 고객만족강화를 판매전략으로 삼고 다양한 판로를 개척하기 위해 노력하고 있습니다. 또한 비가격 부문 경쟁력 강화를 통해 기존거래처와 전략적 파트너십을 더욱 발전시켜 나갈 것이며, 신규거래처 발굴을 통한 거래처 다변화등으로 매출을 증대 시킬 계획입니다.

마. 주요매출처

당사의 주요 매출처는 삼공철강(주), (주)새한철강, (주)한화건설이며 각 매출처의 비율은 매출액 대비 각각 5.25%, 4.58%, 4.39%입니다. 주요 매출처는 중요성의관점에서 내수 및 내수로컬 매출액 중 큰 부분을 차지하는 거래처를 표시하였습니다.

6. 수주상황

2019.06.30기준

(단위 : 톤,백만원)

품목	거래처	수주 일자	납기	수주총액		기납품액		수주잔고	
				수량	금액	수량	금액	수량	금액
철근	조달청	2018.03.26	2020.03.25	262,000	177,798	174,219	118,023	87,781	59,775
합 계				262,000	177,798	174,219	118,023	87,781	59,775

※ 2018.03.26 본계약 체결, 2018.11.28 단가수정계약을 체결하여 계약금액이 174,906백만원에서 181,130백만원으로 변동되었습니다. 2019.04.09 단가수정계약을 체결하여 계약금액이 181,130백만원에서 171,574백만원으로 변동되었습니다. 2019.05.30 단가수정계약을 체결하여 171,574백만원에서 177,798백만원으로 변동되었습니다.

7. 시장위험과 위험관리

가. 재무위험관리요소

회사는 여러 활동으로 인하여 시장위험(환위험, 현금흐름, 이자율위험 및 가격위험), 신용위험 및 유동성위험과 같은 다양한 금융위험에 노출되어 있습니다. 회사의 전반적인 위험관리 정책은 금융시장의 예측불가능성에 초점을 맞추고 있으며 재무성과에 잠재적으로 불리할 수 있는 효과를 최소화하는 데 중점을 두고 있습니다.

위험관리는 이사회에서 승인한 정책에 따라 재무부서에 의해 이루어지고 있습니다. 회사의 재무부서는 회사의 현업부서들과 긴밀히 협력하여 재무위험을 식별, 평가 및 회피하고 있습니다.

(1) 시장위험

1) 외환위험

회사는 단조품과 스케일 등의 수출과 철스크랩, 전극봉 등 원부재료의 수입 거래 및 외화차

입금과 관련하여 다양한 통화로부터의 환율변동위험에 노출되어 있습니다.

회사가 노출되어 있는 주요 통화는 중국 위안화이며, 기타의 통화로는 미국 달러화, 일본 엔화등이 있습니다.

회사는 외환규정에 의해서 환율변동위험을 관리하고 있습니다. 환율관리의 기본전략은 환율영향으로 인한 손익 변동성을 축소하는 것입니다.

보고기간말 현재 기능통화 이외의 외화로 표시된 화폐성자산 및 부채의 장부금액

구 분	2019. 06. 30				2018. 12. 31			
	외 화 금 액		원 화 금 액(천원)		외 화 금 액		원 화 금 액(천원)	
	자 산	부 채	자 산	부 채	자 산	부 채	자 산	부 채
USD	228,751	20,356,948	264,619	23,548,917	682,452	-	763,050	-
JPY	101,883,126	-	1,093,563	-	64,217,110	22,667,516	650,635	229,663
CNY	76,166,057	-	12,801,991	-	139,800,374	-	22,753,909	-

보고기간말 현재 다른 모든 변수가 일정하고 각 외화에 대한 기능통화의 환율이 10%변동 시 환율변동이 세후 이익 및 자본에 미치는 영향(단위: 천원)

구 분		세후 이익에 대한 영향		자본에 대한 영향	
		2019년	2018년	2019년	2018년
미국 달러/천원	상승시	(1,764,950)	57,839	(1,764,950)	57,839
	하락시	1,764,950	(57,839)	1,764,950	(57,839)
일본 엔화/천원	상승시	82,892	31,910	82,892	31,910
	하락시	(82,892)	(31,910)	(82,892)	(31,910)
중국 위안화/천원	상승시	970,391	1,724,746	970,391	1,724,746
	하락시	(970,391)	(1,724,746)	(970,391)	(1,724,746)

2) 가격위험

회사는 재무상태표상 기타포괄손익-공정가치 측정 지분상품으로 분류되는 회사 보유 지분증권의 가격위험에 노출되어 있습니다.

회사가 보유하고 있는 상장주식은 공개시장에서 거래되고 있으며 KOSPI 주가지수 중 하나에 속해 있습니다.

상장주식 관련 주가지수의 상승 또는 하락이 회사의 당기 세후이익 및 자본에 미치는 영향은 아래 표와 같습니다. 이 분석은 다른 변수들은 일정하며 회사가 보유하고 있는 상장주식은 과거 해당 지수와의 상관관계에 따라 움직인다는 가정하에 주가지수가 1% 증가 또는 감소한 경우를 분석한 것입니다(단위: 천원).

지 수		세후 이익에 대한 영향		자본에 대한 영향	
		2019년	2018년	2019년	2018년
K O S P I	상승 시	-	-	73,641	72,220
	하락 시	-	-	(73,641)	(72,220)

3) 이자율위험

회사의 이자율 위험은 미래 시장이자율 변동에 따라 예금 또는 차입금 등에서 발생하는 이자 수익 및 이자비용이 변동될 위험으로서 이는 주로 변동금리부 조건의 차입금과 예금에서 발생하고 있습니다. 회사의 이자율관리의 목표는 이자율 변동으로 인한 불확실성을 최소화하면서 순이자 이익 증가 및 손실 감소를 추구함으로써 주주의 이익을 극대화하는 데 있습니다.

이를 위한 이자율 관리는 차입구조 개선을 통한 전사적인 이자비용 관리활동, 장/단기 차입 구조 개선, 고정 대 변동이자 차입조건의 적정비율 유지, 주간/월간 단위의 국내외 금리동향 모니터링 실시 및 대응방안 수립 등을 통해 선제적으로 이자율위험을 관리하고 있습니다.

보고기간말 현재 회사의 변동금리부 예금과 차입금 현황(단위: 천원)

구 분	2019. 06. 30		2018. 12. 31	
	유 동	비 유 동	유 동	비 유 동
현금및현금성자산	100,548,146	-	109,426,755	-
차 입 금	23,548,917	-	-	-

보고기간말 현재 다른 모든 변수가 일정하고 변동금리부 차입금 및 예금의 이자율이 100bp변동 시 1년간 발생하는 이자수익과 이자비용의 세후 이익 및 자본에 미치는 영향(단위: 천원).

지 수	세후 이익에 대한 영향		자본에 대한 영향	
	2019년	2018년	2019년	2018년
1% 상승 시	583,654	829,455	583,654	829,455
1% 하락 시	(583,654)	(829,455)	(583,654)	(829,455)

(2) 신용위험

1) 위험관리

신용위험은 전사 차원에서 관리되고 있습니다. 신용위험은 보유하고 있는 수취채권 및 확정 계약을 포함한 거래처에 대한 신용위험뿐만 아니라 현금및현금성자산, 은행 및 금융기관에 차금으로부터 발생하고 있습니다. 은행 및 금융기관의 경우, 독립적인 신용등급기관으로부터의 신용등급이 최소 A이상인 경우에 한하여 거래를 하고 있습니다. 일반거래처의 경우 고객의 재무상태, 과거 경험 등 기타 요소들을 고려하여 신용을 평가하게 됩니다.

고객의 경우 외부 신용등급을 확인할 수 있는 경우 동 정보를 사용하고 그 외의 경우에는 내부적으로 고객의 재무상태와 과거 경험 등을 근거로 신용등급을 평가합니다. 고객별 한도는

내부 및 외부 신용등급에 따라 이사회가 정한 한도를 적용합니다. 경영진은 이러한 고객별 한도의 준수 여부를 정기적으로 검토합니다.

회사의 신용위험은 개별 고객, 산업, 지역 등에 대한 유의적인 집중은 없습니다.

회사가 보유하는 채무상품은 모두 낮은 신용위험의 상품에 해당합니다. 이러한 채무상품들에 대해서는 신용등급을 모니터링하여 신용위험의 하락을 평가하고 있습니다.

2) 신용보강

일부 매출채권에 대해서는 거래 상대방이 계약을 불이행하는 경우 이행을 요구할 수 있는 담보 또는 보증서 등의 신용보강을 제공받고 있습니다.

3) 금융자산의 손상

회사는 기대신용손실 모형이 적용되는 다음의 금융자산을 보유하고 있습니다.

- 재화의 판매에 따른 매출채권
- 상각후원가로 측정하는 금융자산

현금성자산도 손상 규정의 적용대상에 포함되나 식별된 기대신용손실은 유의적이지 않습니다.

· 매출채권

회사는 매출채권에 대해 전체 기간 기대신용손실을 손실총당금으로 인식하는 간편법을 적용합니다.

매출채권의 경우 경영진은 거래처에 대하여 담보설정으로 인하여 채무불이행 위험이 낮고 단기간 내에 계약상 현금흐름을 회수할 수 있음에 따라 신용위험이 낮다고 간주하고 있습니다.

· 상각후원가로 측정 금융자산

상각후원가로 측정하는 금융자산에는 기타수취채권 및 기타금융자산이 있습니다.

상각후원가로 측정되는 금융자산에 대한 보고기간말 현재 손실총당금으로 인식한 금액은 없으며, 보고기간 중 대손상각비로 인식한 금액도 없습니다.

(3) 유동성위험

회사의 재무팀은 미사용 차입금한도(주석 16 참조)를 적정수준으로 유지하고 영업 자금 수요를 충족시킬 수 있도록 유동성에 대한 예측을 항시 모니터링하여 차입금 한도나 약정을 위반하는 일이 없도록 하고 있습니다.

유동성에 대한 예측 시에는 회사의 자금조달 계획, 약정 준수, 회사 내부의 목표재무비율 및

통화에 대한 제한과 같은 외부 법규나 법률 요구사항이 있는 경우 그러한 요구사항을 고려하고 있습니다.

회사의 유동성 위험 분석내역(단위: 천원)

2019. 06. 30	3개월이내	~ 6개월	~ 1년	~ 2년	2년 초과	계
매 입 채 무	34,812,933	12,450,004	-	-	-	47,262,937
기타지급채무	28,556,644	7,036,740	-	-	178,716	35,772,100
차 입 금	23,548,917	-	-	-	-	23,548,917
기타금융부채	13,309	13,309	26,618	32,609	-	85,845
이자비용지급 액	123,331	-	-	-	-	123,331

2018. 12. 31	3개월이내	~ 6개월	~ 1년	~ 2년	2년 초과	계
매 입 채 무	109,247,680	10,152,274	-	-	-	119,399,954
기타지급채무	21,611,973	30,182,463	-	-	147,135	51,941,571

나. 자본위험관리

회사의 자본관리 목적은 계속기업으로서 주주 및 이해당사자들에게 이익을 지속적으로 제공할 수 있는 능력을 보호하고 자본비용을 절감하기 위해 최적 자본구조를 유지하는 것입니다.

자본구조를 유지 또는 조정하기 위하여 회사는 주주에게 지급되는 배당을 조정하고, 주주들에게 자본을 반환하며, 부채감소를 위한 신주 발행 및 자산 매각 등을 실시하고 있습니다.

산업내의 타사와 마찬가지로 회사는 자본조달비율에 기초하여 자본을 관리하고 있습니다. 자본조달비율은 순부채를 총자본으로 나누어 산출하고 있습니다. 순부채는 총차입금에서 현금및현금성자산을 차감한 금액이며 총자본은 재무상태표의 '자본'에 순부채를 가산한 금액입니다.

보고기간종료일 현재 자본조달비율의 산정내역(단위: 천원)

구 분	2019. 06. 30	2018. 12. 31
총 차 입 금	23,548,917	-
차감: 현금및현금성자산	(107,343,254)	(123,436,706)
순 부 채	(83,794,337)	(123,436,706)
자 본 총 계	719,939,076	717,250,259
총 자 본(*)	-	-
자본조달비율(*)	-	-

(*) 보고기간 종료일 현재 순부채가 부의 금액이므로 총자본 및 자본조달비율은 산정하지 아니하였습니다.

다. 금융자산과 금융부채의 상계

(1) 실행가능한 일괄 상계약정 또는 이와 유사한 약정의 적용을 받는 인식된 금융자산의 종류별 내역(단위: 천원)

구분	2019. 06. 30					순액
	자산총액	상계된 부채총액	재무상태표 표시 순액	상계되지 않은 금액		
				금융상품	현금담보	
매출채권	1,477,488	1,477,488	-	-	-	-

구분	2018. 12. 31					순액
	자산총액	상계된 부채총액	재무상태표 표시 순액	상계되지 않은 금액		
				금융상품	현금담보	
매출채권	1,639,114	1,639,114	-	-	-	-

(2) 실행가능한 일괄 상계약정 또는 이와 유사한 약정의 적용을 받는 인식된 금융부채의 종류별 내역(단위: 천원)

구분	2019. 06. 30					순액
	부채총액	상계된 자산총액	재무상태표 표시 순액	상계되지 않은 금액		
				금융상품	현금담보	
매입채무	5,199,230	1,477,488	3,721,742	-	-	3,721,742

구분	2018. 12. 31					순액
	부채총액	상계된 자산총액	재무상태표 표시 순액	상계되지 않은 금액		
				금융상품	현금담보	
매입채무	1,656,552	1,639,114	17,438	-	-	17,438

회사는 특수관계자인 환영철강공업(주)와 매월말 매출채권과 매입채무의 잔액을 상계 후 잔액을 지급하는 약정을 체결하고 있습니다.(철근판매,매입부분)
 전년대비 매입부채의 증가 사유는 당사의 4월 12일 제강공장 화재로 인한 생산중단(4월29일자율공시)으로 철근 생산에 필요한 원재료인 BILLET를 특수관계자인 환영철강공업(주)로부터 매입하였기 때문입니다.

라. 공정가치 :

당반기 중, 회사의 금융자산과 금융부채의 공정가치에 영향을 미치는 사업환경 및 경제적인 환경의 유의적인 변동은 없습니다.

라-1. 금융상품 종류별 공정가치

금융상품의 종류별 장부금액 및 공정가치 세부내역(단위: 천원)

구분	당반기말		전기말	
	장부금액	공정가치	장부금액	공정가치
금융자산				

현금및현금성자산	107,343,254	107,343,254	123,436,706	123,436,706
장단기금융상품	148,352,245	148,352,245	219,510,915	219,510,915
매출채권	117,526,474	117,526,474	141,905,566	141,905,566
기타수취채권	1,190,650	1,190,650	1,428,173	1,428,173
기타금융자산	68,181,013	68,181,013	56,798,039	56,798,039
소 계	442,593,636	442,593,636	543,079,399	543,079,399
금융부채				
매입채무	47,262,937	47,262,937	119,399,954	119,399,954
차입금	23,548,917	23,548,917	-	-
기타지급채무	35,772,100	35,772,100	51,941,571	51,941,571
기타금융부채	85,846	85,846	-	-
소 계	106,669,800	106,669,800	171,341,525	171,341,525

라-2. 공정가치 서열체계

공정가치로 측정되거나 공정가치가 공시되는 금융상품을 공정가치 서열체계에 따라 구분되며 정의된 수준들은 다음과 같습니다.

- 동일한 자산이나 부채에 대한 활성시장의(조정되지 않은) 공시가격(수준 1)
- 직접적으로(예: 가격) 또는 간접적으로(예: 가격에서 도출되어) 관측 가능한, 자산 이 나 부채에 대한 투입변수. 단 수준 1에 포함된 공시가격은 제외함(수준 2)
- 관측가능한 시장자료에 기초하지 않은, 자산이나 부채에 대한 투입변수(관측가능 하지 않은 투입변수)(수준 3)

공정가치로 측정되는 자산의 공정가치 서열체계 구분내역(단위: 천원)

구 분	당 반 기 말			
	수 준 1	수 준 2	수 준 3	계
반복적인 공정가치 측정치				
기타포괄손익-공정가치 금융자산				
- 지분증권	9,715,117	2,491,629	-	12,206,746
당기손익-공정가치 금융자산(*)				
- MMF	-	74,284,071	-	74,284,071
- ABSTB,ABCP	-	54,946,667	-	54,946,667

구 분	전 기 말			
	수 준 1	수 준 2	수 준 3	계
반복적인 공정가치 측정치				
기타포괄손익-공정가치 금융자산				
- 지분증권	9,527,672	2,368,987	-	11,896,659
당기손익-공정가치 금융자산(*)				

- MMF	-	96,261,194	-	96,261,194
- ABSTB	-	43,873,580	-	43,873,580

(*) 현금성자산이 포함되어 있습니다.

라-3. 반복적인 공정가치 측정치의 서열체계 수준 간 이동

당반기 중 회사의 각 공정가치 서열체계의 수준 간 이동내역은 없습니다.

라-4. 가치평가기법 및 투입변수

공정가치 서열체계에서 수준 2로 분류되는 지분증권의 반복적인 공정가치 측정치에 대해서는 시장접근법(투입변수 'PBR' 이용)을 통해 가치를 평가하는 방법을 사용하였으며, 수준 2로 분류되는 금융상품은 현재가치법(투입변수 '신용위험이 반영된 할인율' 이용)을 통해 가치를 평가하는 방법을 사용하였습니다.

마. 금융자산 :

마-1. 기타포괄손익-공정가치 금융자산

(1) 기타포괄손익-공정가치 지분상품(단위: 천원)

구 분	당 반 기 말	전 기 말
<시장성 있는 지분증권>		
(주)BNK금융지주	9,672,009	9,465,398
STX중공업(주)	43,108	62,274
소 계	9,715,117	9,527,672
<시장성 없는 지분증권>		
교보생명보험(주)	2,461,786	2,339,145
(주)라보JAPAN	29,843	29,842
소 계	2,491,629	2,368,987
합 계	12,206,746	11,896,659

위 지분상품의 처분시에는 관련 기타포괄손익누계액은 이익잉여금으로 재분류되며 당기손익으로 재분류되지 않습니다.

마-2. 매출채권 및 기타상각후원가 측정금융자산

(1) 매출채권 및 손실충당금(단위: 천원)

구 분	당 반 기 말	전 기 말
매출채권	117,681,787	141,990,923
손실충당금	(155,313)	(85,357)
매출채권(순액)	117,526,474	141,905,566

(2) 기타 상각후원가 측정 금융자산(단위: 천원)

구 분	당 반 기 말	전 기 말
-----	---------	-------

	유 동	비유동	합 계	유 동	비유동	합 계
국공채	1,027,170	430	1,027,600	200	1,027,600	1,027,800
금융상품	148,339,304	12,941	148,352,245	219,393,012	117,903	219,510,915
기타수취채권	619,627	571,023	1,190,650	865,130	563,043	1,428,173
총 장부금액	149,986,101	584,394	150,570,495	220,258,342	1,708,546	221,966,888
차감: 손실충당금	-	-	-	-	-	-
상각후원가	149,986,101	584,394	150,570,495	220,258,342	1,708,546	221,966,888

8. 경영상의 주요계약 등

경영상 특별한 계약사항은 없습니다.

9. 연구개발활동

가. 연구개발 담당조직

팀 명	수행업무	세부내용
연구팀	제품기획	신기술 시장조사, 신제품 분석
	제품개발	기술자료, 샘플제작 및 성능확인, 시험분석, 제품표준화, 개발효과 분석
		신모델 개발
		주요 원부자재 사용 제품 개발 및 시험
		공정 개선
	인증	제품 사전 시험 및 인증
		제품별 신뢰성 시험 및 표준화
		제품 실증 시험
	기술지원	모듈 관련 규격 및 인증지원, 사내 교육지원, 기술자료 분석
	제강팀	기술개발
인증		제품별 신뢰성 시험 및 표준화

나. 연구개발 비용

회사의 최근 3년간 연구개발 비용은 다음과 같습니다.

(단위 : 백만원)

과 목	제12기 반기	제11기	제10기	비 고
원 재 료 비	-	-	-	-

인 건 비	12	12	-	-
감 가 상 각 비	-	-	-	-
위 탁 용 역 비	-	-	-	-
기 타	85	145	112	-
연구개발비용 계	97	157	112	-
회계처리	판매비와 관리비	97	157	112
	제조경비	-	-	-
	개발비(무형자산)	-	-	-
연구개발비 / 매출액 비율 [연구개발비용계÷당기매출액 ×100]	0.0272	0.0202	0.0151	-

다. 연구개발실적(지적재산권 보유내역)

순번	내용	출원번호	출원일	등록번호	등록일
1	집적형 박막 광기전력 소자 및 그의 제조 방법	10-2010-0083178	10.08.26	제 10-1060239	11.07.28
2	집적형 박막 태양전지 및 그의 제조방법	10-2009-0045804	09.05.26	제 10-1028971	11.04.06
3	광기전력 장치 및 그 제조 방법	10-2009-0072353	09.08.12	제 10-1112487	12.01.30
4	집적형 박막 태양전지 및 그의 제조방법	201010183207.9	10.05.26	ZL 201010183207.9	12.10.12
5	광기전력 장치 및 그 제조 방법	12/851823	10.08.13	8802969 B2	12.10.12
6	집적형 박막 광기전력 소자 및 그의 제조 방법	2011-183497	10.08.17	5396444	12.10.12
7	광기전력 장치 및 그 제조 방법	2010-177858 (10-2009- 0072353)	10.08.06	5220069	13.03.15

III. 재무에 관한 사항

1. 요약재무정보

1. 요약재무정보

(단위 : 백만원)

구 분	제12기 반기 2019년 6월말	제11기 2018년 12월말	제10기 2017년 12월말
[유동자산]	540,379	612,363	582,559
· 현금및현금성자산	107,343	123,437	116,729
· 단기금융상품	148,339	219,393	236,408
· 매출채권	117,526	141,906	145,122
· 재고자산	107,255	82,799	82,243
· 기타금융자산	55,974	43,874	-
· 기타	3,942	954	2,057
[비유동자산]	306,787	296,674	303,323
· 장기금융상품	13	118	726
· 기타금융자산	12,207	12,924	16,565
· 유형자산	284,467	273,514	275,891
· 투자부동산	6,329	6,433	6,350
· 관계기업투자	2,622	2,351	2,083
· 기타	1,149	1,334	1,708
자산총계	847,166	909,037	885,882
[유동부채]	110,009	177,771	155,329
[비유동부채]	17,218	14,016	12,272
부채총계	127,227	191,787	167,601
[자본금]	46,050	46,050	46,050
[주식발행초과금]	552,548	552,548	552,548
[이익잉여금]	121,088	118,717	117,064
[기타포괄손익누계액]	415	97	2,781
[기타자본구성요소]	(162)	(162)	(162)
자본총계	719,939	717,250	718,281
종속·관계·공동기업 투자주식의 평가방법	지분법	지분법	지분법
	(2019.1.1~ 2019.06.30)	(2018.1.1~ 2018.12.31)	(2017.1.1~ 2017.12.31)
매출액	358,205	777,466	738,870
영업이익	5,556	25,414	46,102
당기순이익	11,577	12,173	(43,376)
기본주당순이익 (원)	251	264	(942)

※ 제10기(전전기)는 종전 기준서 K-IFRS 1018, 1039호에 따라 작성되었습니다.

※ 회사는 2018년 3월 23일자 정기주주총회 결의에 의거 보통주 1주당 액면금액을 5,000원에서 1,000원으로 변경하는 주식분할이 확정되었으며, 2018년 5월 4일에 주식분할로 인한 신주권이 상장

되었습니다. 한편, 상기의 주식분할 변동효과를 전전기의 주당순이익 계산시 반영하였습니다.

2. 연결재무제표

당사는 한국채택국제회계기준에 의한 연결대상이 없어 연결재무제표를 작성하지 않습니다.

3. 연결재무제표 주석

당사는 한국채택국제회계기준에 의한 연결대상이 없어 연결재무제표를 작성하지 않습니다.

4. 재무제표

재무상태표

제 12 기 반기말 2019.06.30 현재

제 11 기말 2018.12.31 현재

(단위 : 원)

	제 12 기 반기말	제 11 기말
자산		
Ⅰ.유동자산	540,379,332,158	612,363,254,974
(1)현금및현금성자산	107,343,254,115	123,436,706,467
(2)단기금융상품	148,339,304,114	219,393,012,335
(3)매출채권	117,526,474,377	141,905,565,814
(4)기타수취채권	619,627,220	865,129,640
(5)기타금융자산	55,973,836,706	43,873,780,133
(6)재고자산	107,254,716,572	82,799,239,900
(7)기타유동자산	3,322,119,054	89,820,685
Ⅱ.비유동자산	306,786,754,909	296,673,941,067
(1)장기금융상품	12,941,234	117,902,749
(2)기타수취채권	571,023,132	563,042,932
(3)기타금융자산	12,207,176,145	12,924,258,720
(4)유형자산	284,466,976,822	273,513,604,296
(5)투자부동산	6,329,345,695	6,432,932,990
(6)무형자산	491,636,928	771,636,928
(7)관계기업투자	2,621,809,488	2,350,562,452
(8)기타비유동자산	85,845,465	
자산총계	847,166,087,067	909,037,196,041
부채		
Ⅰ.유동부채	110,009,318,429	177,771,434,933
(1)매입채무	47,262,936,780	119,399,954,096
(2)기타지급채무	35,593,383,983	51,794,436,561
(3)차입금	23,548,917,261	
(4)당기법인세부채	2,067,173,150	2,771,368,323
(5)기타금융부채	53,236,368	

(6)기타부채	1,483,670,887	3,805,675,953
II.비유동부채	17,217,692,463	14,015,501,757
(1)종업원급여부채	2,430,416,037	2,336,018,721
(2)순확정급여부채	2,240,003,193	
(3)이연법인세부채	12,335,948,005	11,532,348,383
(4)기타지급채무	178,716,131	147,134,653
(5)기타금융부채	32,609,097	
부채총계	127,227,010,892	191,786,936,690
자본		
I.자본금	46,050,000,000	46,050,000,000
II.주식발행초과금	552,548,163,966	552,548,163,966
III.이익잉여금	121,087,377,328	118,716,736,296
IV.기타포괄손익누계액	415,089,326	96,913,534
V.기타자본구성요소	(161,554,445)	(161,554,445)
자본총계	719,939,076,175	717,250,259,351
자본과부채총계	847,166,087,067	909,037,196,041

손익계산서

제 12 기 반기 2019.01.01 부터 2019.06.30 까지

제 11 기 반기 2018.01.01 부터 2018.06.30 까지

(단위 : 원)

	제 12 기 반기		제 11 기 반기	
	3개월	누적	3개월	누적
I. 매출액	182,957,138,7 12	358,204,535,2 72	210,710,799,1 12	363,113,571,2 04
II. 매출원가	180,057,100,4 24	336,539,850,5 62	189,342,022,4 13	332,940,416,0 57
III. 매출총이익	2,900,038,288	21,664,684,71 0	21,368,776,69 9	30,173,155,14 7
IV. 판매비와관리비	8,107,148,110	16,109,077,29 6	9,230,369,585	17,137,015,82 1
V. 영업이익(손실)	(5,207,109,822)	5,555,607,414	12,138,407,11 4	13,036,139,32 6
VI. 기타수익	2,329,954,503	5,424,639,606	1,573,637,286	4,112,102,901
VII. 기타비용	306,714,110	431,606,608	212,468,047	227,816,337
VIII. 지분법이익(손실)	93,372,687	188,117,512	25,645,973	60,654,489
IX. 금융수익	2,154,644,583	4,396,260,116	1,923,550,842	3,439,617,376
X. 금융비용	123,084,464	123,772,706	2,675,801	7,292,035
XI. 법인세비용차감전순이익(손실)	(1,058,936,623)	15,009,245,33 4	15,446,097,36 7	20,413,405,72 0
XII. 법인세비용	(286,181,803)	3,431,778,302	3,577,084,924	4,728,470,704
XIII. 반기순이익(손실)	(772,754,820)	11,577,467,03 2	11,869,012,44 3	15,684,935,01 6
XIV. 주당손익				
(1)기본주당손익 (단위 : 원)	(17)	251	258	341

포괄손익계산서

제 12 기 반기 2019.01.01 부터 2019.06.30 까지

제 11 기 반기 2018.01.01 부터 2018.06.30 까지

(단위 : 원)

	제 12 기 반기		제 11 기 반기	
	3개월	누적	3개월	누적
I.반기순이익(손실)	(772,754,820)	11,577,467,032	11,869,012,443	15,684,935,016
II.기타포괄손익(법인세차감후금액)	762,401,645	318,175,792	(1,186,997,691)	(165,858,680)
(1)후속적으로 당기손익으로 재분류될수 없는 항목	721,758,265	235,046,268	(1,297,117,094)	(266,262,546)
1.기타포괄손익-공정가치 지분상품 평가손익	721,758,265	235,046,268	(1,297,117,094)	(266,262,546)
(2)후속적으로 당기손익으로 재분류될 수 있는 항목	40,643,380	83,129,524	110,119,403	100,403,866
1.지분법자본변동	40,643,380	83,129,524	110,119,403	100,403,866
III.반기총포괄손익	(10,353,175)	11,895,642,824	10,682,014,752	15,519,076,336

자본변동표

제 12 기 반기 2019.01.01 부터 2019.06.30 까지

제 11 기 반기 2018.01.01 부터 2018.06.30 까지

(단위 : 원)

	자본					
	자본금	주식발행초 과금	이익잉여금	기타포괄손 익누계액	기타자본구 성요소	자본 합계
2018.01.01 (Ⅰ.기초자본)	46,050,000, 000	552,548,163 ,966	117,063,278 ,205	2,780,783,2 03	(161,554,44 5)	718,280,670 ,929
Ⅱ.반기순이익(손실)			15,684,935, 016			15,684,935, 016
Ⅲ.기타포괄 손익-공정가 치 지분상품 평가손익				(266,262,54 6)		(266,262,54 6)
Ⅳ.지분법자 본변동				100,403,866		100,403,866
Ⅴ.연차배당			(8,286,143,4 00)			(8,286,143,4 00)
2018.06.30 (Ⅵ.기말자본)	46,050,000, 000	552,548,163 ,966	124,462,069 ,821	2,614,924,5 23	(161,554,44 5)	725,513,603 ,865
2019.01.01 (Ⅰ.기초자본)	46,050,000, 000	552,548,163 ,966	118,716,736 ,296	96,913,534	(161,554,44 5)	717,250,259 ,351
Ⅱ.반기순이익(손실)			11,577,467, 032			11,577,467, 032
Ⅲ.기타포괄 손익-공정가 치 지분상품 평가손익				235,046,268		235,046,268
Ⅳ.지분법자 본변동				83,129,524		83,129,524
Ⅴ.연차배당			(9,206,826,0 00)			(9,206,826,0 00)
2019.06.30 (Ⅵ.기말자본)	46,050,000, 000	552,548,163 ,966	121,087,377 ,328	415,089,326	(161,554,44 5)	719,939,076 ,175

현금흐름표

제 12 기 반기 2019.01.01 부터 2019.06.30 까지

제 11 기 반기 2018.01.01 부터 2018.06.30 까지

(단위 : 원)

	제 12 기 반기	제 11 기 반기
I. 영업활동으로 인한 현금흐름	(81,136,051,554)	29,691,364,554
(1) 영업으로부터 창출된 현금	(80,615,424,280)	32,427,314,064
(2) 이자수취	2,473,539,085	3,914,291,678
(3) 이자지급	(41,048,249)	(182,485)
(4) 배당금수취	454,296,900	363,904,290
(5) 법인세환급액(납부액)	(3,407,415,010)	(7,013,962,993)
II. 투자활동으로 인한 현금흐름	50,304,163,438	(17,510,090,612)
(1) 단기금융상품의 순감소	71,053,708,221	
(2) 단기대여금의 감소	10,290,000	
(3) 상각후원가 측정 금융자산의 감소	200,000	270,000
(4) 장기금융상품의 감소		1,000,000
(5) 유형자산의 처분	55,534,629	500,000
(6) 무형자산의 처분		660,000,000
(7) 단기금융상품의 순증가		(15,873,625,452)
(8) 당기손익-공정가치 금융자산의 증가	(11,073,086,573)	
(9) 단기대여금의 증가	(10,290,000)	
(10) 유형자산의 취득	(9,732,192,839)	(2,298,235,160)
III. 재무활동으로 인한 현금흐름	14,820,299,002	(8,285,461,370)
(1) 단기차입금의 차입	24,053,743,186	
(2) 배당금지급	(9,206,826,000)	(8,285,461,370)
(3) 리스부채의 상환	(26,618,184)	
IV. 현금및현금성자산의 환율변동	(81,863,238)	(6,976,839)
V. 현금및현금성자산의 증가(감소)	(16,093,452,352)	3,888,835,733
VI. 기초현금및현금성자산	123,436,706,467	116,729,338,207
VII. 기말현금및현금성자산	107,343,254,115	120,618,173,940

5. 재무제표 주석

제12기 반기 : 2019년 06월 30일 현재
제11기 : 2018년 12월 31일 현재

한국철강주식회사

1. 일반사항 :

한국철강주식회사(이하 "회사")는 2008년 9월 1일에 키스코홀딩스주식회사(구.한국철강주식회사)로부터 인적분할방식으로 분할설립되었으며, 2008년 9월 29일에 한국거래소가 개설하는 유가증권시장에 상장되었습니다.

회사는 철근 및 단조 등의 제조·판매를 주업으로 영위하고 있으며, 대한민국의 경상남도 창원시 성산구 공단로 103번길 12(신촌동)에 본사를 두고 있습니다.

회사의 당반기말 현재 자본금은 46,050백만원이며, 최대주주는 당반기말 현재 약 40.81%의 지분을 가지고 있는 키스코홀딩스주식회사입니다.

2. 중요한 회계정책 :

2.1 재무제표 작성기준

회사의 2019년 6월 30일로 종료하는 6개월 보고기간에 대한 요약반기재무제표는 기업회계기준서 제1034호 "중간재무보고"에 따라 작성되었습니다. 이 요약반기재무제표는 보고기간 말인 2019년 6월 30일 현재 유효하거나 조기 도입한 한국채택국제회계기준에 따라 작성되었습니다.

2.1.1 회사가 채택한 제·개정 기준서 및 해석서

회사는 2019년 1월 1일로 개시하는 회계기간부터 다음의 제·개정 기준서 및 해석서를 신규로 적용하였습니다.

(1) 기업회계기준서 제1116호 '리스' 제정

기업회계기준서 제1116호 '리스'는 기업회계기준서 제1017호 '리스'를 대체합니다. 기업회계기준서 제1116호에서는 단일 리스이용자 모형을 도입하여 리스기간이 12개월을 초과하고 기초자산이 소액이 아닌 모든 리스에 대하여 리스이용자가 자산과 부채를 인식하도록 요구합니다. 리스이용자는 사용권자산과 리스료 지급의무를 나타내는 리스부채를 인식해야 합니다.

회사는 기업회계기준서 제1116호 '리스'의 도입 결과 회계정책을 변경하였습니다. 기업회계

기준서 제1116호의 경과 규정에 따라 변경된 회계정책은 소급 적용하지 않았고, 최초 적용 일인 2019년 1월 1일에 반영하였습니다. 비교 표시된 전기 재무제표는 재작성되지 않았습니다. 리스 기준서와 새로운 회계정책의 도입 영향은 주석 18에서 설명하고 있습니다.

(2) 기업회계기준서 제1109호 '금융상품' 개정

부의 보상을 수반하는 일부 중도상환 가능한 금융자산을 상각후원가로 측정될 수 있도록 개정하였으며, 상각후원가로 측정되는 금융부채가 조건변경 되었으나 제거되지는 않은 경우 변경으로 인한 효과는 당기손익으로 인식되어야 합니다. 해당 기준서의개정이 재무제표에 미치는 중요한 영향은 없습니다.

(3) 기업회계기준서 제1019호 '종업원급여' 개정

확정급여제도의 변경으로 제도의 개정, 축소, 정산이 되는 경우 제도의 변경 이후 회계기간의 잔여기간에 대한 당기근무원가 및 순이자를 산정하기 위해 순확정급여부채(자산)의 재측정에 사용된 가정을 사용합니다. 또한, 자산인식상한의 영향으로 이전에 인식하지 않은 초과적립액의 감소도 과거근무원가나 정산손익의 일부로 당기손익에 반영합니다. 해당 기준서의 개정이 재무제표에 미치는 중요한 영향은 없습니다.

(4) 기업회계기준서 제1028호 '관계기업과 공동기업에 대한 투자' 개정

관계기업이나 공동기업에 대한 다른 금융상품(지분법을 적용하지 않는 금융상품)이 기업회계기준서 제1109호의 적용 대상임을 명확히 하였으며, 관계기업이나 공동기업에 대한 순투자의 일부를 구성하는 장기투자지분의 손상 회계처리에 대해서는 기업회계기준서 제1109호를 우선하여 적용하도록 개정하였습니다. 해당 기준서의 개정이 재무제표에 미치는 중요한 영향은 없습니다.

(5) 기업회계기준해석서 제2123호 '법인세 처리의 불확실성' 제정

제정된 해석서는 기업이 적용한 법인세 처리를 과세당국이 인정할지에 대한 불확실성이 존재하는 경우 당기법인세와 이연법인세 인식 및 측정에 적용하며, 법인세 처리불확실성의 회계단위와 재평가가 필요한 상황 등에 대한 지침을 포함하고 있습니다. 해당 해석서의 제정이 재무제표에 미치는 중요한 영향은 없습니다.

(6) 연차개선 2015-2017

① 기업회계기준서 제1103호 '사업결합'

공동영업과 관련된 자산에 대한 권리와 부채에 대한 의무를 보유하다가 해당 공동영업(사업의 정의 충족)에 대한 지배력을 획득하는 것은 단계적으로 이루어지는 사업결합이므로 취득자는 공동영업에 대하여 이전에 보유하고 있던 지분 전부를 재측정합니다. 해당 기준서의 개정이 재무제표에 미치는 중요한 영향은 없습니다.

② 기업회계기준서 제1111호 '공동약정'

공동영업에 참여는 하지만 공동지배력을 보유하지 않은 공동영업 당사자가 공동영업에 대한 공동지배력을 획득하는 경우 공동영업에 대하여 이전에 보유하고 있던 지분은 재측정하지 않습니다. 해당 기준서의 개정이 재무제표에 미치는 중요한 영향은 없습니다.

③ 기업회계기준서 제1012호 '법인세'

기업회계기준서 제1012호 문단 57A의 규정(배당의 세효과 인식시점과 인식항목을 규정)은 배당의 법인세효과 모두에 적용되며, 배당의 법인세효과를 원래 인식하였던 항목에 따라 당기손익, 기타포괄손익 또는 자본으로 인식하도록 개정되었습니다. 해당 기준서의 개정이 재무제표에 미치는 중요한 영향은 없습니다.

④ 기업회계기준서 제1023호 '차입원가'

적격자산을 의도된 용도로 사용(또는 판매) 가능하게 하는 데 필요한 대부분의 활동이 완료되면, 해당 자산을 취득하기 위해 특정 목적으로 차입한 자금을 일반차입금에포함한다는 사실을 명확히 하였습니다. 해당 기준서의 개정이 재무제표에 미치는 중요한 영향은 없습니다.

2.1.2 회사가 적용하지 않은 제·개정 기준서 및 해석서

회사는 제정 또는 공표됐으나 2019년 1월 1일 이후 시작하는 회계연도에 시행일이 도래하지 않았으며, 조기 적용하지 않은 제·개정 기준서 및 해석서는 없습니다.

2.2 회계정책

요약반기재무제표의 작성에 적용된 유의적 회계정책과 계산방법은 주석 2.1.1에서 설명하는 제·개정 기준서의 적용으로 인한 변경 및 아래 문단에서 설명하는 사항을 제외하고는 전기 재무제표 작성에 적용된 회계정책이나 계산방법과 동일합니다.

2.2.1 법인세비용

중간기간의 법인세비용은 전체 회계연도에 대해서 예상되는 최선의 가중평균연간법인세율, 즉 추정평균연간유효법인세율을 중간기간의 세전손익에 적용하여 계산합니다.

3. 중요한 회계추정 및 가정 :

회사는 미래에 대하여 추정 및 가정을 하고 있습니다. 추정 및 가정은 지속적으로 평가되며, 과거 경험과 현재의 상황에서 합리적으로 예측가능한 미래의 사건과 같은 다른 요소들을 고려하여 이루어집니다. 이러한 회계추정은 실제 결과와 다를 수도 있습니다.

요약반기재무제표 작성시 사용된 중요한 회계추정 및 가정은 법인세비용을 결정하는데 사용된 추정의 방법과 주석 18에서 설명하고 있는 기업회계기준서 제1116호 '리스' 도입으로 인한 회계추정 및 가정을 제외하고는 전기 재무제표 작성시 적용된 회계추정 및 가정과 동일합니다.

4. 공정가치 :

당반기 중, 회사의 금융자산과 금융부채의 공정가치에 영향을 미치는 사업환경 및 경제적인 환경의 유의적인 변동은 없습니다.

가. 금융상품 종류별 공정가치

금융상품의 종류별 장부금액 및 공정가치 세부내역(단위: 천원)

구 분	당 반 기 말		전 기 말	
	장부금액	공정가치	장부금액	공정가치
금융자산				
현금및현금성자산	107,343,254	107,343,254	123,436,706	123,436,706
장단기금융상품	148,352,245	148,352,245	219,510,915	219,510,915
매출채권	117,526,474	117,526,474	141,905,566	141,905,566
기타수취채권	1,190,650	1,190,650	1,428,173	1,428,173
기타금융자산	68,181,013	68,181,013	56,798,039	56,798,039
소 계	442,593,636	442,593,636	543,079,399	543,079,399
금융부채				
매입채무	47,262,937	47,262,937	119,399,954	119,399,954
차입금	23,548,917	23,548,917	-	-
기타지급채무	35,772,100	35,772,100	51,941,571	51,941,571
기타금융부채	85,846	85,846	-	-
소 계	106,669,800	106,669,800	171,341,525	171,341,525

나. 공정가치 서열체계

공정가치로 측정되거나 공정가치가 공시되는 금융상품을 공정가치 서열체계에 따라 구분되며 정의된 수준들은 다음과 같습니다.

- 동일한 자산이나 부채에 대한 활성시장의(조정되지 않은) 공시가격(수준 1)
- 직접적으로(예: 가격) 또는 간접적으로(예: 가격에서 도출되어) 관측 가능한, 자산 이
나 부채에 대한 투입변수. 단 수준 1에 포함된 공시가격은 제외함(수준 2)
- 관측가능한 시장자료에 기초하지 않은, 자산이나 부채에 대한 투입변수(관측가능 하지
않은 투입변수)(수준 3)

공정가치로 측정되는 자산의 공정가치 서열체계 구분내역(단위: 천원)

구 분	당 반 기 말			
	수 준 1	수 준 2	수 준 3	계
반복적인 공정가치 측정치				
기타포괄손익-공정가치 금융자산				
- 지분증권	9,715,117	2,491,629	-	12,206,746
당기손익-공정가치 금융자산(*)				
- MMF	-	74,284,071	-	74,284,071
- ABSTB,ABCP	-	54,946,667	-	54,946,667

구 분	전 기 말			
	수 준 1	수 준 2	수 준 3	계
반복적인 공정가치 측정치				
기타포괄손익-공정가치 금융자산				
- 지분증권	9,527,672	2,368,987	-	11,896,659
당기손익-공정가치 금융자산(*)				
- MMF	-	96,261,194	-	96,261,194
- ABSTB	-	43,873,580	-	43,873,580

(*) 현금성자산이 포함되어 있습니다.

다. 반복적인 공정가치 측정치의 서열체계 수준 간 이동

당반기 중 회사의 각 공정가치 서열체계의 수준 간 이동내역은 없습니다.

라. 가치평가기법 및 투입변수

공정가치 서열체계에서 수준 2로 분류되는 지분증권의 반복적인 공정가치 측정치에 대해서는 시장접근법(투입변수 'PBR' 이용)을 통해 가치를 평가하는 방법을 사용하였으며, 수준 2로 분류되는 금융상품은 현재가치법(투입변수 '신용위험이 반영된 할인율' 이용)을 통해 가치를 평가하는 방법을 사용하였습니다.

5. 금융자산 :

가. 기타포괄손익-공정가치 금융자산

(1) 기타포괄손익-공정가치 지분상품(단위: 천원)

구 분	당 반 기 말	전 기 말
<시장성 있는 지분증권>		
(주)BNK금융지주	9,672,009	9,465,398
STX중공업(주)	43,108	62,274
소 계	9,715,117	9,527,672
<시장성 없는 지분증권>		
교보생명보험(주)	2,461,786	2,339,145
(주)라보JAPAN	29,843	29,842
소 계	2,491,629	2,368,987
합 계	12,206,746	11,896,659

위 지분상품의 처분시에는 관련 기타포괄손익누계액은 이익잉여금으로 재분류되며 당기손익으로 재분류되지 않습니다.

나. 매출채권 및 기타상각후원가 측정금융자산

(1) 매출채권 및 손실충당금(단위: 천원)

구 분	당 반 기 말	전 기 말
매출채권	117,681,787	141,990,923
손실충당금	(155,313)	(85,357)
매출채권(순액)	117,526,474	141,905,566

(2) 기타 상각후원가 측정 금융자산(단위: 천원)

구 분	당 반 기 말			전 기 말		
	유 동	비유동	합 계	유 동	비유동	합 계
국공채	1,027,170	430	1,027,600	200	1,027,600	1,027,800
금융상품	148,339,304	12,941	148,352,245	219,393,012	117,903	219,510,915
기타수취채권	619,627	571,023	1,190,650	865,130	563,043	1,428,173
총 장부금액	149,986,101	584,394	150,570,495	220,258,342	1,708,546	221,966,888
차감: 손실충당금	-	-	-	-	-	-
상각후원가	149,986,101	584,394	150,570,495	220,258,342	1,708,546	221,966,888

6. 영업의 계절적 특성 :

회사 주력인 철근은 계절적 특성으로 인하여, 하반기 매출 및 영업이익이 상반기에 비하여 다소 높을 것으로 기대됩니다. 전기 1년 동안 전체 누적매출의 47%가 상반기에 발생하였으며, 53%가 하반기에 발생하였습니다.

7. 영업부문정보 :

가. 회사는 철근 및 단조강 제조·판매를 주요사업으로 하는 단일의 영업부문으로 이루어져 있습니다.

나. 회사의 대부분의 수익은 국내에서 발생하며, 당반기와 전반기 중 회사 매출액의 10%이상을 차지하는 외부고객은 없습니다.

8. 유형자산 :

가. 유형자산의 변동내역(단위: 천원)

구 분	당 반 기	전 반 기
기 초 금 액	273,513,604	275,891,458
취 득	18,690,971	4,570,070
처 분	(45,297)	(3)
감 가 상 각	(7,692,301)	(8,041,990)
대 체 증 감	-	(54,152)
반 기 말 금 액	284,466,977	272,365,383

나. 보험가입자산

회사의 주요 보험가입내역

사업장	부 보 처	자 산 종 류	부 보 가 액(백만원)	
			당 반 기 말	전 기 말
창 원	한화손해보험	건물 및 기계장치 등	233,066	111,420
증 평	"	"	8,049	8,323
계			241,115	119,743

회사는 상기 보험 이외에 가스배상책임보험 및 환경책임보험에 가입하고 있고, 차량운반구에 대하여 자동차책임보험 및 종합보험에 가입하고 있으며, 종업원에 대한 산업재해보상보험에 가입하고 있습니다.

9. 차입금 :

차입금 장부금액의 내역(단위: 천원)

구 분	차 입 처	최 장 만 기 일	연이자율(%)	당 반 기 말	
			당 반 기 말		
단기차입금	USANCE	KEB하나은행	2019-09-27	2.75	11,621,868
		신 한 은 행	2019-10-25	2.80	11,927,049
계					23,548,917

10. 순확정급여부채 :

가. 손익계산서에 반영된 금액(단위: 천원)

구 분	당 반 기		전 반 기	
	3 개 월	누 적	3 개 월	누 적
당기근무원가	1,181,999	2,363,999	1,171,812	2,343,625
순 이 자 원 가	(9,517)	(19,034)	(5,161)	(10,323)
종업원급여에 포함된 총 비용	1,172,482	2,344,965	1,166,651	2,333,302

나. 총비용의 발생내역(단위: 천원)

구 분	당 반 기		전 반 기	
	3 개 월	누 적	3 개 월	누 적
매 출 원 가	882,510	1,772,955	848,002	1,711,761
판매비와관리비	289,973	572,010	318,649	621,541
계	1,172,483	2,344,965	1,166,651	2,333,302

다. 순확정급여부채 산정내역(단위: 천원)

구 분	당 반 기 말	전 기 말
기금이 적립된 확정급여채무의 현재가치	65,223,272	62,765,506
사외적립자산의 공정가치(*)	(62,983,269)	(62,765,506)
재무상태표상 순확정급여부채	2,240,003	-

(*) 사외적립자산의 공정가치는 기존의 국민연금전환금 179,478천원(전기말: 179,478천원)이 포함된 금액입니다.

11. 자본금 :

회사가 발행할 주식의 총수는 150,000,000주이고, 발행한 주식수는 보통주 46,050,000주이며 1주당 액면금액은 1,000원입니다.

가. 보통주 자본금 관련 내역

구 분	당 반 기 말	전 기 말
발행할 주식의 총수	150,000,000주	150,000,000주
1주당 액면금액	1,000원	1,000원
발행한 주식의 수	46,050,000주	46,050,000주

자 본 금	46,050,000,000원	46,050,000,000원
-------	-----------------	-----------------

나. 자본금의 변동내역(단위: 천원)

일 자	변 동 내 역	주 식 수	보통주자본금	주식발행초과금
설립시 자본금		9,210,000주	46,050,000	552,548,164
2017년 12월 31일		9,210,000주	46,050,000	552,548,164
2018년 5월 3일	주 식 분 할	46,050,000주	46,050,000	552,548,164
2018년 12월 31일		46,050,000주	46,050,000	552,548,164
2019년 6월 30일		46,050,000주	46,050,000	552,548,164

회사는 2018년 3월 23일자 정기주주총회 결의에 의거 보통주 1주당 액면금액을 5,000원에서 1,000원으로 변경하는 주식분할이 확정되었으며, 2018년 5월 4일에 주식분할로 인한 신주권이 상장되었습니다.

12. 비경상적인 항목 :

내용, 크기, 또는 발생빈도에 따라 중요한 비경상적인 항목은 손익계산서상 관련 항목으로 통합 표시되었습니다. 다음의 비경상적인 항목에 대한 내용과 금액에 대한 정보는 회사의 영업성과를 예측하는데 보다 유용한 정보를 제공합니다.

상각대상자산 및 금융자산 등은 장부금액이 회수가능하지 않을 수 있다는 징후를 나타내는 사건이나 환경의 변화가 있을 때마다 손상검사를 수행하며, 당반기말 현재 상각대상자산 및 금융자산과 관련하여 손상을 시사하는 징후는 발견되지 아니하였습니다.

비한정 내용연수인 비금융자산은 상각하지 않고, 매년 말(12월 31일) 또는 손상징후가 있을 때마다 손상검사를 수행합니다. 당반기 중 회원권에 대해 280,000천원의 손상차손을 인식하였으며, 전반기 중 인식한 손상차손은 없습니다.

13. 판매비와관리비 :

판매비와관리비의 세부내역(단위: 천원)

구 분	당 반 기		전 반 기	
	3 개 월	누 적	3 개 월	누 적
급 여	2,113,082	4,136,545	2,121,479	4,310,209
퇴 직 급 여	289,973	572,010	318,649	621,541
복 리 후 생 비	96,609	249,417	110,388	289,425
지급용역훈련비	4,989	8,229	1,172	8,082
여 비 교 통 비	68,914	132,056	79,646	150,637
통 신 비	15,460	29,058	14,438	29,019
외 주 용 역 비	425,312	1,096,121	330,908	933,782
소 모 품 비	9,464	20,412	16,998	35,185
세 금 과 공 과	318,095	551,748	342,443	593,298
도 서 인 쇄 비	7,641	12,548	2,461	9,450
접 대 비	20,525	111,429	28,524	103,059
임 차 료	85,292	166,993	81,701	163,402
감 가 상 각 비	124,059	248,119	105,714	210,546
수 선 비	8,262	12,164	22,450	29,508
보 험 료	439	12,752	473	13,319
차 량 비	14,264	28,068	45,582	79,468
광 고 선 전 비	37,357	62,285	22,850	64,860
대 손 상 각 비	9,000	69,956	(22,394)	(61,677)
운 반 비	3,728,793	7,399,542	4,582,181	7,870,015
수 출 비 용	142,181	283,264	342,619	477,491
지 급 수 수 료	472,890	758,862	618,767	1,079,885
연 구 개 발 비	91,348	97,260	54,937	107,806
사용권자산감가상각비	13,309	26,618	-	-
잡 비	9,890	23,621	8,384	18,706
계	8,107,148	16,109,077	9,230,370	17,137,016

14. 법인세비용 :

법인세비용은 전체 회계연도에 대해서 예상되는 최선의 가중평균 연간법인세율의 추정에 기초하여 인식하였습니다. 2019년 12월 31일로 종료하는 회계연도의 예상평균연간법인세율은 22.9%(2018년 6월 30일로 종료하는 기간에 대한 예상법인세율: 23.2%)입니다.

15. 배당금 :

2018년 12월 31일로 종료하는 회계연도에 대한 배당금 9,206,826천원은 2019년 4월에 지급되었습니다(전기 지급액: 8,286,143천원).

16. 우발상황과 약정사항 :

가. 회사와 금융기관과의 주요 약정사항(단위: 천원, USD)

구 분	금 융 기 관	약 정 금 액	실 행 금 액
당 좌 대 출	KEB 하나은행	1,000,000	-
	신 한 은 행	2,000,000	-
외상매출채권담보대출(판매)	KEB 하나은행	4,000,000	-
외상매출채권담보대출(구매)	KEB 하나은행	110,000,000	25,520,036
파생상품거래	KEB 하나은행	2,000,000	-
	신 한 은 행	1,500,000	-
수 입 금 융	KEB 하나은행	USD 21,400,000	USD 10,350,554
	우 리 은 행	USD 1,000,000	USD -
	신 한 은 행	USD 32,000,000	USD 10,310,381

나. 회사가 거래은행보증 등과 관련하여 제공받은 지급보증의 내역(단위: 천원)

거 래 은 행	구 분	보 증 제 공 처	당 반 기 말	전 기 말
서울보증보험(주)	계약이행보증	조 달 청 외	1,341,584	2,546,417

다. 자산취득 및 자본적지출 약정

보고기간말 현재 발생하지 않는 자산 취득 및 자본적지출 약정 사항(단위: 천원)

구 분	당 반 기 말	전 기 말
유 형 자 산	1,674,125	7,794,785

17. 특수관계자와의 거래 :

가. 지배기업

지 배 기 업	당사에 대한 지분율(%)	
	당 반 기 말	전 기 말
KISCO홀딩스(주)	40.81	40.81

나. 관계기업 등 특수관계자 현황

구 분	당 반 기 말	전 기 말
관 계 기 업	JINIL INTERNATIONAL ,INC.	JINIL INTERNATIONAL ,INC.
지배기업의 종속기업	환영철강공업(주)	환영철강공업(주)
	(주)서 룡	(주)서 룡
	대흥산업(주)	대흥산업(주)
기타 특수관계자	한국특수형강(주)	한국특수형강(주)
	영흥철강(주)	영흥철강(주)
	(주)라보상사	(주)라보상사
	(주)대유코아	(주)대유코아
	(주)라보JAPAN	(주)라보JAPAN
	영흥태창강사승유한공사	영흥태창강사승유한공사
	YOUNG WIRE VINA CO., LTD	YOUNG WIRE VINA CO., LTD
	(주)대 흥	(주)대 흥
	(주)평 안	(주)평 안
	YOUNG WIRE USA	YOUNG WIRE USA
	YOUNG WIRE JAPAN	YOUNG WIRE JAPAN
	YOUNG WIRE SHANGHAI	YOUNG WIRE SHANGHAI
	마산항5부두(주)	마산항5부두(주)

다. 특수관계자거래(단위: 천원)

당 반 기	회 사 명	제품 등 매출	원재료 등 매입	유형자산 매입	기타 수익 거래	기타 비용 거래	배당금 지 급
지 배 기 업	KISCO홀딩스(주)	-	-	-	7,800	817,000	3,758,78

							5
관 계 기 업	JINIL INTERNATIONAL, INC.	-	3,859,131	-	-	-	-
지배기업의 종속기업	환영철강공업(주)	12,533,194	31,969,583	-	-	-	-
기타 특수관계자	한국특수형강(주)	-	34,983,939	-	-	-	-
	영 흥 철 강(주)	-	44,126	-	-	5,342,062	-
	(주)대 유 코 아	1,278,882	825,178	-	-	-	-
	(주)라보JAPAN	1,505,098	2,669,810	166,596	-	-	-
계		15,317,174	74,351,767	166,596	7,800	6,159,062	3,758,785

전 반 기	회 사 명	제품 등 매출	원재료 등 매입	유형자산 매입	기타 수익 거래	기타 비용 거래	배당금 지급
지 배 기 업	KISCO홀딩스(주)	-	-	-	9,115	859,800	3,382,907
관 계 기 업	JINIL INTERNATIONAL, INC.	-	7,791,130	-	-	-	-
지배기업의 종속기업	환영철강공업(주)	12,707,411	12,676,096	-	-	-	-
기타 특수관계자	영 흥 철 강(주)	-	79,644	-	-	4,857,398	-
	(주)대 유 코 아	1,400,582	1,537,641	-	-	-	-
	(주)라보JAPAN	1,412,353	8,039,618	112,785	-	-	-
계		15,520,346	30,124,129	112,785	9,115	5,717,198	3,382,907

라. 특수관계자에 대한 채권채무의 내역(단위: 천원)

당 반 기 말	회 사 명	채 권 채 무		
		매출채권	매입채무	미지급금
지배기업의 종속기업	환영철강공업(주)	2,029,074	3,753,122	-
기타 특수관계자	한국특수형강(주)	-	2,213,485	-
	영 흥 철 강(주)	-	-	4,510,611
	(주)대 유 코 아	1,088,136	618,174	13,386

	(주)라보JAPAN	720,382	-	-
	계	3,837,592	6,584,781	4,523,997

전 기 말	회 사 명	채 권	채 무	
		매출채권	매입채무	미지급금
지배기업의 종속기업	환영철강공업(주)	85,837	124,149	-
기타 특수관계자	영흥철강(주)	-	-	3,978,227
	(주)대 유 코 아	1,341,066	1,403,190	13,883
	(주)라보JAPAN	650,635	-	162,273
	계	2,077,538	1,527,339	4,154,383

마. 주요 경영진에 대한 보상금액

회사는 등기이사 및 회사 기업활동의 계획, 운영 및 통제에 대한 중요한 권한과 책임을 가진 임원을 주요 경영진에 포함하고 있으며, 주요 경영진에 대한 보상금액은 다음과 같습니다(단위: 천원).

구 분	당 반 기		전 반 기	
	3 개 월	누 적	3 개 월	누 적
단기종업원급여	487,020	1,045,757	568,320	1,221,647
퇴 직 급 여	97,590	206,073	114,867	253,889
계	584,610	1,251,830	683,187	1,475,536

18. 회계정책의 변경 -기업회계기준서 제1116호 '리스'의 적용 :

가. 기업회계기준서 제1116호 '리스'의 채택에 따라 인식된 조정

회사는 기업회계기준서 제1116호의 적용으로 종전에 기업회계기준서 제1017호의 원칙에 따라 '운용리스'로 분류하였던 리스와 관련하여 리스부채를 인식하였습니다. 기업회계기준서 제1116호의 측정원칙은 최초 적용일 이후에 적용하였습니다(단위:천원).

구 분	당 기 초
최초 적용일 현재 인식된 리스부채	112,464
인식된 리스부채의 유동분류	
유동 리스부채	53,236
비유동 리스부채	59,228
합 계	112,464

(1) 재무상태표에 인식된 금액

리스와 관련해 재무상태표에 인식된 금액은 다음과 같습니다(단위: 천원).

구 분	당 반 기 말	당 기 초
사용권자산(*)		
차량운반구	85,845	112,464

(*) 재무상태표의 '기타비유동자산' 항목에 포함되었습니다.

구 분	당 반 기 말	당 기 초
리스부채(*)		
유동	53,236	53,236
비유동	32,609	59,228
합 계	85,845	112,464

(*) 재무상태표의 '기타금융부채' 항목에 포함되었습니다.

당반기 중 증가된 사용권자산은 없습니다.

(2) 손익계산서에 인식된 금액

리스와 관련하여 손익계산서에 인식된 금액은 다음과 같습니다(단위: 천원).

구 분	당 반 기
사용권자산의 감가상각비	
차량운반구	26,618
단기리스료(매출원가 및 관리비에 포함)	363,984
단기리스가 아닌 소액자산 리스료(관리비에 포함)	3,102

당반기 중 리스의 총 현금유출은 393,704천원입니다.

회계정책의 변경으로 최초 적용일 현재 재무상태표의 다음 항목이 조정되었습니다.

- 사용권자산: 112,464천원 증가
- 리스부채: 112,464천원 증가

(3) 실무적 간편법의 사용

회사는 기업회계기준서 제1116호를 최초 적용하면서 기준서에서 허용하는 다음의 실무적 간편법을 사용하였습니다.

- 최초 적용일 현재 12개월 이내에 리스기간이 종료되는 운용리스를 단기리스와 같은 방식으로 회계처리
- 최초 적용일의 사용권자산 측정에 리스개설직접원가를 제외

나. 회사의 회계정책

2018년 회계연도까지는 유형자산의 리스를 운용리스로 분류하였습니다. 운용리스에 따른 리스료(리스제공자로부터 받은 인센티브를 제외한 순액)는 리스기간에 걸쳐 정액으로 당기손익으로 인식하였습니다.

2019년 1월 1일부터 회사는 리스된 자산을 사용할 수 있는 리스개시일에 사용권자산과 이에 대응하는 부채를 인식합니다. 각 리스료는 리스부채의 상환과 금융비용으로 배분합니다. 금융비용은 각 기간의 리스부채 잔액에 대하여 일정한 기간 이자율이 산출되도록 계산된 금액을 리스기간에 걸쳐 당기손익으로 인식합니다. 사용권자산은 리스개시일부터 사용권자산의 내용연수 종료일과 리스기간 종료일 중 이른 날까지의기간동안 감가상각합니다.

리스부채는 다음 리스료를 포함합니다.

- 받을 리스 인센티브를 차감한 고정리스료(실질적인 고정리스료 포함)
- 지수나 요율(이율)에 따라 달라지는 변동리스료
- 잔존가치보증에 따라 리스이용자가 지급할 것으로 예상되는 금액
- 리스이용자가 매수선택권을 행사할 것이 상당히 확실한 경우에 그 매수선택권의 행사 가격
- 리스기간이 리스이용자의 종료선택권 행사를 반영하는 경우에 그 리스를 종료하기 위하여 부담하는 금액

리스의 내재이자율을 쉽게 산정할 수 있는 경우 그 이자율로 리스료를 할인합니다. 내재이자율을 쉽게 산정할 수 없는 경우에는 리스이용자가 비슷한 경제적 환경에서 비슷한 기간에 걸

채 비슷한 담보로 사용권자산과 가치가 비슷한 자산을 획득하는 데 필요한 자금을 차입한다면 지급해야 할 이자율인 리스이용자의 증분차입이자율을 사용합니다.

사용권자산은 다음 항목들로 구성된 원가로 측정합니다.

- 리스부채의 최초 측정금액
- 받은 리스 인센티브를 차감한 리스개시일이나 그 전에 지급한 리스료
- 리스이용자가 부담하는 리스개설직접원가
- 복구원가의 추정치

단기리스나 소액자산 리스와 관련된 리스료는 정액법에 따라 당기손익으로 인식합니다. 단 기리스는 리스기간이 12개월 이하인 리스이며, 소액리스자산은 IT기기와 소액의 사무실 사무기기로 구성되어 있습니다.

6. 기타 재무에 관한 사항

(1) 재무제표 재작성 등 유의사항

가. 재무제표 재작성

- 해당사항 없음

나. 합병, 분할, 자산양수도, 영업양수도에 관한 사항

- 해당사항 없음

다. 자산유동화와 관련한 자산매각의 회계처리 및 우발채무 등에 관한 사항

- 우발채무 등에 관한 사항은 재무제표 주석을 참조하시기 바랍니다.

라. 기타 재무제표 이용에 유의하여야 할 사항

※ 제10기(전전기)는 종전 기준서 K-IFRS 1018, 1039호에 따라 작성되었습니다.

(2) 대손충당금 설정 현황

가. 최근 사업연도의 계정과목별 대손충당금 설정내역

(단위 :백만원,%)

구분	계정과목	채권 총액	대손충당금	대손충당금 설정률(%)
제12기 반기	매출채권	117,682	(155)	0.13
	미수금	134	-	0.00
	합계	117,816	(155)	0.13
제11기	매출채권	141,991	(85)	0.06
	미수금	186	-	0.00
	합계	142,177	(85)	0.06
제10기	매출채권	145,323	(201)	0.14
	미수금	113	-	0.00

	합 계	145,436	(201)	0.14
--	-----	---------	-------	------

나. 최근 사업연도의 대손충당금 변동현황

(단위 : 백만원)

구 분	제12기 반기	제11기	제10기
1. 기초 대손충당금 잔액합계	85	201	577
2. 순대손처리액(①-②±③)	-	-	-
① 대손처리액(상각채권액)	-	-	-
② 상각채권회수액	-	-	-
③ 기타증감액	-	-	-
3. 대손상각비 계상(환입)액	70	(116)	(376)
4. 기말 대손충당금 잔액합계	155	85	201

다. 매출채권관련 대손충당금 설정방침

1) 매출채권 대손충당금 설정 기준

당사는 약정 회수기일로부터 연체된 채권에 대해서 연령 분석 및 과거의 경험률과 장래의 대손예상액을 기초로 대손충당금을 설정하고 있습니다.

2) 대손경험률 및 대손예상액 산정근거

- 대손경험률 : 과거 3개년 평균채권잔액에 대한 실제 대손 발생액을 근거로 대손경험률을 산정하여 설정
- 대손예상액 : 채무자의 파산, 강제집행, 사망, 실종 등으로 회수가 불투명한 채권의 경우 회수가능성, 담보설정여부 등을 고려하여 설정

3) 대손충당금 설정방법

회사는 채무자의 부도 및 파산 등 회수가 불확실한 채권을 사고채권으로 분류합니다. 사고채권은 회생채권 및 기타 사고채권으로 구분되며 회생채권은 예상 변제금액을 고려하여 손상평가를 수행하고, 기타 사고채권은 담보의 종류 및 금액을 고려하여손상차손을 인식합니다.

라. 당해 사업연도말 현재 경과기간별 매출채권 잔액현황

(단위 :백만원)

구분		6월 이하	6월 초과 1년 이하	1년 초과 3년 이하	3년 초과	계
금액	일반	112,004	1,840	-	-	113,844
	특수관 계자	3,838	-	-	-	3,838
	계	115,842	1,840	-	-	117,682
구성비율		99.12%	0.88%	0.00%	0.00%	100.00%

(3) 재고자산 현황 등

가. 최근 3사업연도의 재고자산의 보유현황

(단위 :백만원)

계정과목	제12기 반기	제11기	제10기	비고
제 품	39,636	29,571	30,794	-
(제품평가손실충당금)	(1,289)	(1,720)	(3,052)	-
상 품	9	20	139	-
반 제 품	16,160	23,044	22,883	-
(반제품평가손실충당금)	(1,678)	(3,739)	(3,545)	-
원 재 료	53,832	35,103	34,304	-
(원재료평가손실충당금)	-	-	-	-
저 장 품	585	520	720	-
합 계	107,255	82,799	82,243	-
총자산대비 재고자산 구성비율(%) [재고자산합계÷당기말자산총계×100]	12.66%	9.11%	9.28%	-
재고자산회전율(회수) [연환산매출원가÷{(기초재고+기말재고)÷2}]	7.08회	8.66회	8.23회	-

나. 재고자산의 실사내역 등

1) 실시일자

당사는 2018년 12월 31일 24시를 기준으로 2019년 1월 3일에 실시하였습니다. 회사의 재고자산은 계속기록법과 실지재고조사에 의하여 그수량이 파악되고, 개별법으로 평가하는 미착품(원재료)을 제외하고는 총평균법을 적용하여 산정한 취득원가(순실현가능가액이 취득원가보다 하락한 경우에는 순실현가능가액)로 평가되고 있습니다.

2) 실사방법

- 재고별 조사 방법 : 사내보관 재고 수량 파악 점검, 장부상의 재고와 실물재고의 실재성 확인, 거래처 보관재고 조사시 실사자 및 거래처 수기확인 및 타처보관조회서발송하였습니다.
- 재고보관 상태 점검 : 재고 상태 및 파손여부점검, 공정중인 재고 확인 하였습니다.

- 외부감사인은 당사의 재고실사에 입회·확인하고 일부 항목에 대해 표본 추출하여 그 실재성 및 완전성 확인함.

3) 재고실사시 전문가의 참여 또는 감사인의 입회여부 등

선일회계법인 소속 공인회계사의 입회하에 2019년 1월 3일 재고실사를 실시함

다. 장기체화재고 등 내역

재고자산의 시가가 취득원가보다 하락한 경우에는 시가를 재무상태표가액으로 하고 있으며, 당기말 현재 재고자산에 대한 평가내역은 다음과 같습니다.

(단위 :백만원)

계정과목	취득원가	보유금액	평가충당금	당기말잔액	비고
제 품	14,500	14,500	(1,289)	13,211	-
반 제 품	15,389	15,389	(1,678)	13,711	-

(4) 공정가치평가 절차요약

당반기 중, 회사의 금융자산과 금융부채의 공정가치에 영향을 미치는 사업환경 및 경제적인 환경의 유의적인 변동은 없습니다.

가. 금융상품 종류별 공정가치

금융상품의 종류별 장부금액 및 공정가치 세부내역(단위: 천원)

구분	당반기말		전기말	
	장부금액	공정가치	장부금액	공정가치
금융자산				
현금및현금성자산	107,343,254	107,343,254	123,436,706	123,436,706
장단기금융상품	148,352,245	148,352,245	219,510,915	219,510,915
매출채권	117,526,474	117,526,474	141,905,566	141,905,566
기타수취채권	1,190,650	1,190,650	1,428,173	1,428,173
기타금융자산	68,181,013	68,181,013	56,798,039	56,798,039
소계	442,593,636	442,593,636	543,079,399	543,079,399
금융부채				
매입채무	47,262,937	47,262,937	119,399,954	119,399,954
차입금	23,548,917	23,548,917	-	-
기타지급채무	35,772,100	35,772,100	51,941,571	51,941,571
기타금융부채	85,846	85,846	-	-
소계	106,669,800	106,669,800	171,341,525	171,341,525

나. 공정가치 서열체계

공정가치로 측정되거나 공정가치가 공시되는 금융상품을 공정가치 서열체계에 따라 구분되며 정의된 수준들은 다음과 같습니다.

- 동일한 자산이나 부채에 대한 활성시장의(조정되지 않은) 공시가격(수준 1)
- 직접적으로(예: 가격) 또는 간접적으로(예: 가격에서 도출되어) 관측 가능한, 자산이나 부채에 대한 투입변수. 단 수준 1에 포함된 공시가격은 제외함(수준 2)
- 관측가능한 시장자료에 기초하지 않은, 자산이나 부채에 대한 투입변수(관측가능하지 않은 투입변수)(수준 3)

공정가치로 측정되는 자산의 공정가치 서열체계 구분내역(단위: 천원)

구분	당반기말			
	수준 1	수준 2	수준 3	계
반복적인 공정가치 측정치				
기타포괄손익-공정가치 금융자산				
- 지분증권	9,715,117	2,491,629	-	12,206,746
당기손익-공정가치 금융자산(*)				

- MMF	-	74,284,071	-	74,284,071
- ABSTB,ABCP	-	54,946,667	-	54,946,667

구 분	전 기 말			
	수 준 1	수 준 2	수 준 3	계
반복적인 공정가치 측정치				
기타포괄손익-공정가치 금융자산				
- 지분증권	9,527,672	2,368,987	-	11,896,659
당기손익-공정가치 금융자산(*)				
- MMF	-	96,261,194	-	96,261,194
- ABSTB	-	43,873,580	-	43,873,580

(*) 현금성자산이 포함되어 있습니다.

다. 반복적인 공정가치 측정치의 서열체계 수준 간 이동

당반기 중 회사의 각 공정가치 서열체계의 수준 간 이동내역은 없습니다.

라. 가치평가기법 및 투입변수

공정가치 서열체계에서 수준 2로 분류되는 지분증권의 반복적인 공정가치 측정치에 대해서는 시장접근법(투입변수 'PBR' 이용)을 통해 가치를 평가하는 방법을 사용하였으며, 수준 2로 분류되는 금융상품은 현재가치법(투입변수 '신용위험이 반영된 할인율' 이용)을 통해 가치를 평가하는 방법을 사용하였습니다.

(5) 진행률적용 수주계약 현황

- 해당사항 없음

(단위 : 원)

회사명	품목	발주처	계약일	공사기 한	수주총 액	진행률	미청구공사		공사미수금	
							총액	손상차 손 누계액	총액	대손 총당금
-	-	-	-	-	-	-	-	-	-	-
합 계						-	-	-	-	-

(6) 채무증권 발행실적 등

- 해당사항없음 -

채무증권 발행실적

(기준일 : 2019년 06월 30일)

(단위 : 원, %)

발행회 사	증권종 류	발행방 법	발행일 자	권면 총액	이자율	평가등급 (평가기관)	만기일	상환 여부	주관회사
----------	----------	----------	----------	----------	-----	----------------	-----	----------	------

-	-	-	-	-	-	-	-	-	-
-	-	-	-	-	-	-	-	-	-
합 계	-	-	-	-	-	-	-	-	-

기업어음증권 미상환 잔액

2019년 06월

(기준일 : 30일)

(단위 : 원)

잔여만기		10일 이하	10일 초과 30일 이하	30일 초과 90일 이하	90일 초과 180일 이하	180일 초과 1년 이하	1년 초과 2년 이하	2년 초과 3년 이하	3년 초과	합 계
미상환 잔액	공모	-	-	-	-	-	-	-	-	-
	사모	-	-	-	-	-	-	-	-	-
	합계	-	-	-	-	-	-	-	-	-

전자단기사채 미상환 잔액

(기준일 : 2019년 06월 30일)

(단위 : 원)

잔여만기		10일 이하	10일 초과 30일 이하	30일 초과 90일 이하	90일 초과 180일 이하	180일 초과 1년 이하	합 계	발행 한도	잔여 한도
미상환 잔액	공모	-	-	-	-	-	-	-	-
	사모	-	-	-	-	-	-	-	-
	합계	-	-	-	-	-	-	-	-

회사채 미상환 잔액

(기준일 : 2019년 06월 30일)

(단위 : 원)

잔여만기		1년 이하	1년 초과 2년 이하	2년 초과 3년 이하	3년 초과 4년 이하	4년 초과 5년 이하	5년 초과 10년 이하	10년 초과	합 계
미상환 잔액	공모	-	-	-	-	-	-	-	-
	사모	-	-	-	-	-	-	-	-
	합계	-	-	-	-	-	-	-	-

신종자본증권 미상환 잔액

IV. 이사의 경영진단 및 분석의견

- 작성지침에 따라 분/반기 보고서에는 이사의 경영진단 및 분석의견을 기재하지 않습니다. (사업보고서에 기재예정)

V. 감사인의 감사의견 등

1. 회계감사인의 명칭 및 감사의견

사업연도	감사인	감사의견	감사보고서 특기 사항
제12기 반기(당기)	선일회계법인	한국채택국제회계기준 제1034호(중간재무보고)에 따라 중요성의 관점에서 공정하게 표시하지 않은 사항이 발견되지 아니함	해당사항 없음
제11기(전기)	선일회계법인	적정	해당사항 없음
제10기(전전기)	삼일회계법인	적정	해당사항 없음

<제12기 감사일정>

구 분	감사기간
1분기 재무제표 검토	2019.04.19~2019.04.24
반기 재무제표 검토	2019.07.18~2019.07.23

2. 감사용역 체결현황

사업연도	감사인	내 용	보수	총소요시간
제12기 반기(당기)	선일회계법인	1분기,반기, 3분기, 기말 재무제표감사, 재고실사	80백만원	260 시간
제11기(전기)	선일회계법인	1분기,반기, 3분기, 기말 재무제표감사, 재고실사	80백만원	837 시간
제10기(전전기)	삼일회계법인	1분기,반기, 3분기, 기말 재무제표감사, 재고실사	85백만원	948 시간

※ 제12기 총소요시간은 반기 검토까지 소요된 시간이며, 보수는 연간 총보수 계약액입니다.

3. 회계감사인과의 비감사용역 계약체결 현황

사업연도	계약체결일	용역내용	용역수행기간	용역보수	비고
제12기 (당기)	2019년04월	세무조정수임	2019년04월~2020년03월	5백만원	-
제11기 (전기)	2018년04월	세무조정수임	2018년04월~2019년03월	5백만원	-
제10기 (전전기)	2017년04월	세무조정수임	2017년04월~2018년03월	10백만원	-

4. 내부통제에 관한 사항

제11기, 제10기 회계감사인은 내부회계관리제도 운영실태 평가보고서를 검토하였으며, 운영실태보고 내용이 중요성의 관점에서 내부회계관리제도 모범규준의 규정에 따라 작성되지 않았다고 판단하게 하는 점이 발견되지 아니하였다는 의견을 표명하였습니다.

VI. 이사회 등 회사의 기관에 관한 사항

1. 이사회에 관한 사항

가. 이사회 구성 개요

결산일 현재 당사의 이사회는 4명의 등기 상근이사, 3인의 사외이사 등 7인의 이사로 구성되어 있습니다. 또한 이사회 내에는 감사위원회 1개의 소위원회가 있습니다.

→ 각 이사의 주요 이력 및 업무분장은 VIII. 임원 및 직원 등에 관한 사항을 참조하시기 바랍니다.

나. 주요의결현황

회차	개최일자	의안내용	가결여부	찬반여부						
				사내이사				사외이사		
				문종인 (출석율:100%)	이수하 (출석율:100%)	이병제 (출석율:100%)	최상철 (출석율:50%)	박효주 (출석율:100%)	정문호 (출석율:100%)	박종만 (출석율:100%)
1	2019.02.14	제1호 안건 : 내부회계 관리제도 운영현황보고 승인의 건 제2호 안건 : 제11기 재무제표 및 영업보고서 승인의 건	가결	찬성	찬성	찬성	찬성	찬성	찬성	찬성
2	2019.02.22	제1호 안건 : 제11기 정기주주총회 개최의 건	가결	찬성	찬성	찬성	찬성	찬성	찬성	찬성
3	2019.03.22	제11기 재무제표 및 이익잉여금처분계산서 승인 확정 의 건	가결	찬성	찬성	찬성	찬성	찬성	찬성	찬성
4	2019.03.29	대표이사 선임 의 건	가결	찬성	찬성	찬성	찬성	찬성	찬성	찬성
5	2019.04.05	창원시 마산회원구 소재 부동산 임대사업 개시의 건	가결	찬성	찬성	찬성	불참	찬성	찬성	찬성
6	2019.04.24	신한은행 수입금융 여신한도 증액 의 건	가결	찬성	찬성	찬성	불참	찬성	찬성	찬성
7	2019.04.26	하나은행 여신한도 변경 의 건	가결	찬성	찬성	찬성	불참	찬성	찬성	찬성
8	2019.05.09	신한은행 수입금융 여신과목 조정 의 건	가결	찬성	찬성	찬성	불참	찬성	찬성	찬성

다. 이사회 내 위원회

당사는 결산일 현재 사외이사 3명(박효주-감사위원장, 정문호, 박종만)으로 감사위원회를 운영하고 있습니다. 설치목적 및 권한사항으로는 회사의 회계와 업무의 감사, 영업에 관한 보고 요구, 회사의 업무와 재산상태의 조사 등이 있습니다.

라. 이사의 독립성

ㄱ. 이사의 선임

이사는 주주총회에서 선임하며, 주주총회에서 선임할 이사 후보자는 이사회에서 선정하며 주주총회에 제출할 의안으로 확정하고 있습니다. 이사의 선임과 관련하여 관련법규에 의거한 주주제안이 있는 경우, 이사회는 적법한 범위 내에서 이를 주주총회에 의안으로 제출하고 있습니다.

이러한 절차에 따라 선임된 이사는 다음과 같습니다.

구분	이사명	추천인	선임배경	활동분야 (담당업무)	회사와의 거래	최대주주와의 관계
사 내 이 사	문종인	이사회	당사의 재정, 영업업무 및 대외적 업무를 안정적으로 수행하기 위함	대표이사 재정영업부문장	해당사항 없음	지주회사(최대주주)의 이사
	이수하	이사회	당사의 관리, 생산업무 및 대외적 업무를 안정적으로 수행하기 위함	대표이사 관리생산부문장	"	해당없음
	이병제	이사회	당사의 기획감사, 인사업무 및 대외적 업무를 안정적으로 수행하기 위함	기획전략부문장	"	지주회사(최대주주)의 대표이사
	최상철	이사회	당사의 철근생산업무 및 대외적 업무를 안정적으로 수행하기 위함	철근생산본부장	"	해당없음
사 외 이 사	박효주	이사회	회계분야의 전문가	경영자문 및 감사위원 장	"	"
	정문호	이사회	경영분야의 전문가	경영자문 및 감사위원	"	"
	박종만	이사회	경영분야의 전문가	경영자문 및 감사위원	"	"

※ 2019.6.30일 기준

ㄴ. 사외이사의 전문성

회사 내 지원조직은 사외이사가 이사회 및 이사회내 위원회에서 전문적인 직무수행이 가능하도록 보조하고 있습니다. 이사회 및 위원회 개최 전에 해당 안건 내용을 충분히 검토할 수 있도록 사전에 자료를 제공하고 필요시 별도의 설명회를 개최하고 있으며, 기타 사내 주요현안에 대해서도 수시로 정보를 제공하고 있습니다.

사외이사 교육 미실시 내역

사외이사 교육 실시여부	사외이사 교육 미실시 사유
미실시	사외이사들은 해당분야 전문가로 구성되어 있어 별도 교육을 실시하거나 위탁교육 등 외부기관이 제공하는 교육을 이수한 바 없습니다.

2. 감사제도에 관한 사항

가. 감사위원회 위원의 인적사항 및 사외이사 여부

당사는 보고일 현재 3인의 사외이사로 구성된 감사위원회를 운영하고 있습니다.

성명	주요경력	비고
박효주 (위원장)	상장사 한국철강(주) 경리팀장(1996년 ~ 2012년)	사외이사
정문호	동국산업(주) 대표이사 (1998~2006) 신안풍력발전주식회사 대표이사 (2005~2008) 고덕풍력발전주식회사 대표이사 (2005~2008)	사외이사
박종만	동양글로벌 이사 (1995~1998) 동양시멘트 상무(1999~2001) 동양레저 대표이사(2002~2008) 동양메이저 부사장(2006~2008)	사외이사

나. 감사위원회 위원의 독립성

당사는 관련법령 및 정관에 따라 위원회의 구성, 운영 및 권한·책임 등을 감사위원회 규정에 정의하여 감사업무를 수행하고 있습니다.

감사위원회의 감사업무 수행은 회계감사를 위해서는 재무제표 등 회계관련서류 및 회계법인의 감사절차와 감사결과를 검토하고 필요한 경우에는 회계법인에 대하여 회계에 관한 장부와 관련서류에 대한 추가 검토를 요청하고 그 결과를 검토합니다. 그리고 감사위원회는 신뢰할 수 있는 회계정보의 작성 및 공시를 위하여 설치한 내부회계관리제도의 운영실태를 내부회계관리자로부터 보고 받고 이를 검토합니다. 또한 감사위원회는 업무감사를 위하여 이사회 및 기타 중요한 회의에 출석하고 필요할 경우에는 이사로부터 경영위원회의 심의내용과 영업에 관한 보고를 받고 중요한 업무에 관한 회사의 보고에 대해 추가검토 및 자료보완을 요청하는 등 적절한 방법을 사용하여 검토합니다.

다. 감사의 주요활동내역

회차	개최일자	의안내용	가결여부	찬반여부		
				사외이사		
				박효주 (출석율:100%)	정문호 (출석율:100%)	박종만 (출석율:100%)
1	2019.02.13	제1호 안건 : 내부회계관리규정 개정 제2호 안건 : 대표이사 내부회계관리제도 운영실태 보고	가결	찬성	찬성	찬성
2	2019.02.14	제11기 내부회계관리제도 운영실태 평가	가결	찬성	찬성	찬성
3	2019.03.21	제11기 감사보고서 제출의 건	가결	찬성	찬성	찬성
3	2019.03.22	제11기 재무제표 및 이익잉여금처분계산서 이사회 승인 확정 동의의 건	가결	찬성	찬성	찬성
4	2019.03.29	감사위원회 감사위원장 선임의 건	가결	찬성	찬성	찬성
5	2019.04.18	제12기 1분기 재무제표 실사	가결	찬성	찬성	찬성
6	2019.07.17	제12기 반기 재무제표 실사	가결	찬성	찬성	찬성

라. 감사위원회 교육 미실시 내역

감사위원회 교육 실시여부	감사위원회 교육 미실시 사유
미실시	감사위원회 위원들은 해당분야 전문가로 구성되어 있어 별도 교육을 실시하거나 위탁교육 등 외부기관이 제공하는 교육을 이수한 바 없습니다.

마. 감사위원회 지원조직 현황

부서(팀)명	직원수(명)	직위(근속연수)	주요 활동내역
재정본부	7	팀장외(평균 5년)	재무제표, 이사회 등 경영전반에 관한 감사직무 수행지원

바. 준법지원인 현황

- 보고서 제출일 현재 준법지원인 선임내역이 없습니다.

3. 주주의 의결권 행사에 관한 사항

가. 주주의 의결권 행사에 관한 사항

당사의 정관 제23조와 26조에 따라 의결권은 1주마다 1개이며 대리인으로 하여금 그의결권을 행사할 수 있습니다. 집중투표제, 서면투표제를 채택하고 있지 않으며, 전자투표제는 매년마다 채택여부를 판단하고 있습니다

나. 소수주주권의 행사여부

- 해당사항 없음 -

다. 경영권 경쟁

- 해당사항 없음 -

VII. 주주에 관한 사항

1. 최대주주 및 특수관계인의 주식소유 현황

(기준일 : 2019년 06월 30일)

(단위 : 주, %)

성명	관계	주식의 종류	소유주식수 및 지분율				비고
			기 초		기 말		
			주식수	지분율	주식수	지분율	
키스코홀딩스(주)	본인	보통주	18,793,925	40.81	18,793,925	40.81	-
신금순	기타	보통주	4,998,625	10.86	4,998,625	10.86	-
장세현	계열사 임원	보통주	520	0.00	520	0.00	-
장인희	계열사 임원	보통주	325,380	0.71	325,380	0.71	-
문종인	임원	보통주	0	0	21,409	0.05	장내매수
이수하	임원	보통주	1,000	0.00	1,000	0.00	-
탁송수	임원	보통주	3,150	0.00	4,210	0.00	장내매수
계		보통주	24,122,600	52.38	24,145,069	52.43	-
		기타	-	-	-	-	-

※ 보고일 현재 한국철강 대표이사 문종인 부사장이 8월 7일부로 주식 21,409주를 취득하였습니다.

2. 최대주주의 주요경력 및 개요

보고일 현재 당사 최대주주는 키스코홀딩스(주)이며, 그 지분(율)은 18,793,925주 (40.81%)로서 특수관계인을 포함하여 24,145,069주(지분율 52.43%)입니다

(1) 최대주주(법인 또는 단체)의 기본정보

명칭	출자자수 (명)	대표이사 (대표조합원)		업무집행자 (업무집행조합원)		최대주주 (최대출자자)	
		성명	지분(%)	성명	지분(%)	성명	지분(%)
키스코홀딩스(주)	3,039	장세홍	34.97	-	-	장세홍	34.97
		이병제	-	-	-	-	-

※ 출자자수는 최근 주주명부폐쇄일인 2018년 12월 31일자 기준입니다.

(2) 최대주주(법인 또는 단체)의 최근 결산기 재무현황

(단위 : 백만원)

구분	
법인 또는 단체의 명칭	키스코홀딩스주식회사

자산총계	1,545,160
부채총계	266,111
자본총계	1,279,049
매출액	1,314,755
영업이익	62,376
당기순이익	36,320

※ 상기 재무정보는 2018년 12월 31일 기준 연결재무제표 기준임

(3) 사업현황 등 회사 경영 안정성에 영향을 미칠 수 있는 주요 내용

당사 최대주주인 키스코홀딩스(주)는 1957년 2월 19일에 한국철강(주)로 설립되었으며 1989년 11월 13일에 기업공개를 실시하였습니다. 또한, 2008년 9월 1일부로 투자사업부문을 인적 분할하여 키스코홀딩스(주)로 변경하고, 2008년 9월 29일부로 유가증권시장 재상장을 승인 받았습니다. 보고서 작성일 현재 영위하고 있는 주요 사업은 자회사의 지분 소유를 통해 자회사의 사업내용을 지배하는 지주사업입니다.

최대주주의 최대주주(법인 또는 단체)의 개요

3. 최대주주 변동내역

최대주주 변동내역

(기준일 : 2019년 06월 30일)

(단위 : 주, %)

변동일	최대주주명	소유주식수	지분율	변동원인	비고
2015.11.06	키스코홀딩스(주)	5,367,942	58.28	시간외매매	특수관계자포함
2016.04.07	키스코홀딩스(주)	5,174,103	56.18	시간외매매	"
2016.10.31	키스코홀딩스(주)	5,137,202	55.78	임원퇴임	"
2016.12.27	키스코홀딩스(주)	5,137,352	55.78	장내매수	"
2016.12.31	키스코홀딩스(주)	5,339,707	57.98	실명전환	"
2017.04.27	키스코홀딩스(주)	5,124,040	55.64	시간외매매	"
2017.10.26	키스코홀딩스(주)	4,824,040	52.38	시간외매매	"
2017.11.09	키스코홀딩스(주)	4,824,240	52.38	장내매수	"
2018.05.04	키스코홀딩스(주)	24,121,200	52.38	주식분할	"
2018.10.18	키스코홀딩스(주)	24,122,600	52.38	장내매수	"
2019.05.15	키스코홀딩스(주)	24,123,660	52.38	장내매수	"
2019.08.07	키스코홀딩스(주)	24,145,069	52.43	장내매수	"

4. 주식분포현황

주식 소유현황

(기준일 : 2018년 12월 31일)

(단위 : 주)

구분	주주명	소유주식수	지분율	비고
5% 이상 주주	국민연금공단	3,809,569	8.27%	-
	신영자산운용	2,422,656	5.26%	-
우리사주조합		-	-	-

※ 최근 주주명부폐쇄일인 2018년 12월 31일자 기준입니다.

5. 소액주주현황

소액주주현황

(기준일 : 2018년 12월 31일)

(단위 : 주)

구분	주주		보유주식		비고
	주주수	비율	주식수	비율	
소액주주	4,205	99.73	12,200,486	26.49	-

※ 최근 주주명부폐쇄일인 2018년 12월 31일자 기준입니다.

6. 주식사무

정관상 신주인수권의 내용	<p>① 이 회사의 주주는 신주발행에 있어서 그가 소유한 주식수에 비례하여 신주의 배정을 받을 권리를 가진다.</p> <p>② 제1항의 규정에 불구하고 다음 각 호의 경우에는 주주외의 자에게 신주를 배정할 수 있다.</p> <ol style="list-style-type: none"> 1. 자본시장과 금융투자업에 관한 법률 제4조 및 제119조의 규정에 의하여 신주를 모집하거나 인수인에게 인수하게 하는 경우 2. 발행주식총수의 100분의 50을 초과하지 않는 범위 내에서 자본 시장과 금융투자업에 관한 법률 제165조의6의 규정에 의하여 이사회 결의로 일반공모증자방식으로 신주를 발행하는 경우 3. 자본시장과 금융투자업에 관한 법률 제165조의7의 규정에 의하여 우리사주조합원에게 신주를 우선배정하는 경우 4. 상법 제340조의2 및 제542조의3의 규정에 의하여 주식매수선택권의 행사로 인하여 신주를 발행하는 경우 5. 자본시장과 금융투자업에 관한 법률 제165조의16의 규정에 의하여 주식예탁증서(DR)발행에 따라 신주를 발행하는 경우 6. 액면총액이 300억원을 초과하지 않는 범위 내에서 “경영상 필요로 외국의 합작법인에게” 신주를 발행하는 경우 <p>③ 제2항 각호의 어느 하나의 방식에 의해 신주를 발행할 경우에는 발행할 주식의 종류와 수 및 발행가격 등은 이사회 결의로 정한다.</p>
---------------	--

④ 회사가 독점규제 및 공정거래에 관한 법률상의 자회사의 주식을 추가로 취득하기 위하여 또는 다른 회사를 독점규제 및 공정거래에 관한 법률상의 자회사로 만들기 위하여 당해 회사의 주식을 취득할 필요가 있는 경우 및 기타 금전 이외의 재산을 취득할 필요가 있는 경우에는, 회사는 당해 주식 또는 기타 재산을 현물출자 받기 위하여 당해 주식 또는 기타 재산을 소유한 자에게 이사회 결의에 의하여 신주를 배정할 수 있다.

⑤ 주주가 신주인수권을 포기 또는 상실하거나 신주배정에서 단주가 발생하는 경우에 그 처리방법은 이사회 결의로 정한다.

결 산 일	12월 31일		
주주명부 폐쇄기간	1월 1일부터 1월 15일까지	기 준 일	12월 31일
공 고 방 법	인터넷 홈페이지에 공고 (www.kisco.co.kr)		
주 권 의 종 류	1,5,10,50,100,500,1000,10000(8종)		
주식사무 대행기간	대리인의 명칭	(주)하나은행	
	업무취급 장소	(주)하나은행 증권대행부	
주주에 대한 특전	없 음		

7. 주가 및 주식거래실적

(단위 : 원, 주)

종 류		19년01월	19년02월	19년03월	19년04월	19년05월	19년06월
보통주	최 고	5,730	6,120	6,400	6,110	6,480	6,600
	최 저	5,220	5,630	5,910	5,880	5,620	6,160
	평균주가	5,555	5,818	6,035	5,989	6,067	6,433
거래량	최 고(일)	104,685	92,058	72,518	59,835	168,912	86,331
	최 저(일)	6,655	18,414	8,173	16,753	20,428	15,138
	월간거래량	684,710	825,144	758,819	861,862	1,294,631	882,790

VIII. 임원 및 직원 등에 관한 사항

1. 임원 및 직원의 현황

1. 임원 현황

(기준일 2019년 06월

: 30일)

(단위 : 주)

성명	성별	출생 년월	직 위	등기임 원 여부	상 근 여 부	담당 업무	주요경력	소유주식수		최대주 주와의 관계	재직 기간	임기 만료일
								의결 권 있는 주식	의결 권 없는 주식			
문종 인	남	1953 .05	부 사 장	등기임 원	상 근	재정·영업 부부장	前 : 경남대 경영 학과졸업 現 : 한국철강(주) 대표이사 키스코홀딩스(주) 이사	21,40 9	-	등기임 원 부사장	18년 5개월	2020. 03.27
이수 하	남	1961 .01	전 무	등기임 원	상 근	관리·생산 부부장	前 : 부산대 기계 공학과졸업 現 : 한국철강(주) 대표이사	1,000	-	없음	12년 6개월	2020. 03.27
이병 제	남	1959 .07	전 무	등기임 원	상 근	기획·전략 부부장	前 : 경남대 무역 학과졸업 現 : 키스코홀딩스 (주) 대표이사 한국철강(주) 전무이사	-	-	대표이 사 전무	12년 6개월	2020. 03.27
최상 철	남	1957 .02	상 무	등기임 원	상 근	철근생산 본부장	前 : 부산대 금속 공학과졸업 現 : 한국철강(주) 상무이사	-	-	없음	4년 11개 월	2020. 03.27
박호 주	남	1955 .11	사 외 이 사	등기임 원	비 상 근	경영자문, 감사위원 장	前 : 한국철강(주) 경리팀장 現 : 한국철강(주) 사외이사	-	-	없음	3년 4개월	2020. 03.27
정문 호	남	1939 .12	사 외 이 사	등기임 원	비 상 근	경영자문, 감사위원	前 : 동국산업(주) 대표이사 現 : 동국S&C(주) 고문 한국철강(주) 사외이사	-	-	없음	5년 4개월	2020. 03.27
박종 만	남	1950 .05	사 외	등기임 원	비 상	경영자문, 감사위원	前 : 동양시멘트 상무	-	-	없음	1년 3개월	2020. 03.27

			이 사		근		동양레저 대표이 사 現 : 한국철강(주) 사외이사					
장세 홍	남	1966 .10	사 장	미등기 임원	상 근	경영총괄	前 : 남가주대 화 학과졸업 前 : 일본와세다대 학원 수료 前 : 한국특수형강 (주) 이사 現 : 키스코홀딩스 (주) 대표이사 한국철강(주) 사장	-	-	대표이 사 사장	14년 7개월	-
탁송 수	남	1958 .02	이 사	미등기 임원	상 근	철근영업 본부장	前 : 포항실전 금 속과졸업 現 : 한국철강(주) 이사	4,210	-	없음	3년 4개월	-
박형 오	남	1959 .08	이 사	미등기 임원	상 근	관리본부 장	前 : 경남대학원 법학과졸업 現 : 한국철강(주) 이사	-	-	없음	3년 4개월	-

※ 2008년 9월 인적분할시 고용승계로 인하여 재직기간이 승계되어 있습니다.

※ 미등기임원이었던 단조영업본부장 강풍구 이사, 단조생산본부장 김원 상무는 일신상의 사유로 3월1일부로 사임하였습니다.

※ 상기 임기만료일은 예정일로서, 정확한 임기만료일은 2020년도에 개최되는 정기주주총회 종료시까지입니다

2. 직원 현황

(기준일 : 2019년 06월 30일)

(단위 : 백만원)

사업부문	성별	직원 수					평 균 근 속 연 수	연 간 급 여 총 액	1인 평 균 급 여 액	비 고
		기간의 정함이 없는 근로자		기간제 근로자		합 계				
		전 체	(단 시 간 근 로 자)	전 체	(단 시 간 근 로 자)					
철강부문	남	501	-	-	-	501	23.0	18,829	38	-
철강부문	여	30	-	-	-	30	10.2	692	23	-
합 계		531	-	-	-	531	22.3	19,521	37	-

※ 미등기임원 포함.

※ 회사는 단일 사업부문으로 이루어져 있습니다.

- ※ 연간급여총액은 2019년 1월 1일부터 6월 30일까지 재직 한 모든 직원에게 지급된 급여 총액입니다. (퇴직한 직원에게 지급된 급여 포함)
- ※ 1인당 평균급여액은 보고기간 현재 인원기준으로 산출하였습니다.

3. 미등기임원 보수 현황

(기준일 : 2019년 06월 30일)

(단위 : 백만원)

구분	인원수	연간급여 총액	1인평균 급여액	비고
미등기임원	3	516	129	-

- ※ 1인당 평균보수액은 보수총액을 평균인원수로 나누어 계산하였습니다.
- ※ 연간급여총액은 2019년 1월 1일부터 6월 30일까지 재직 한 미등기임원에게 지급된 급여 총액입니다.

2. 임원의 보수 등

<이사·감사 전체의 보수현황>

1. 주주총회 승인금액

(단위 : 백만원)

구분	인원수	주주총회 승인금액	비고
등기이사	7	5,000	사외이사3명포함

2. 보수지급금액

2-1. 이사·감사 전체

(단위 : 백만원)

인원수	보수총액	1인당 평균보수액	비고
7	531	76	감사위원회 3명포함

- ※ 인원수는 보고서 작성기준일 현재 기준입니다.
- ※ 보수총액은 자본시장과 금융투자업에 관한 법률 제159조, 동법 시행령 제168조에 따라 당해 사업연도에 재임 또는 퇴임한 등기이사·사외이사·감사위원회 위원인 등기임원 자격으로 지급받은 소득세법상의 소득 금액입니다.
- ※ 1인당 평균보수액은 보수총액을 평균인원수로 나누어 계산하였습니다.

2-2. 유형별

(단위 : 백만원)

구분	인원수	보수총액	1인당 평균보수액	비고
등기이사 (사외이사, 감사위원회 위원 제외)	4	508	127	-
사외이사	-	-	-	-

(감사위원회 위원 제외)				
감사위원회 위원	3	23	8	-
감사	-	-	-	-

- ※ 인원수는 보고서 작성기준일 현재 재직 중인 이사(감사위원) 수입니다.
- ※ 보수총액은 자본시장과 금융투자업에 관한 법률 제159조, 동법 시행령 제 168조에 따라 당해 사업연도에 재임 또는 퇴임한 등기이사, 사외이사, 감사위원회 위원이 등기 임원자격으로 지급받은 소득세법상의 소득금액입니다.
- ※ 주식선택권 부여로 인하여 당기에 인식한 비용은 없습니다.
- ※ 1인당 평균보수액은 평균인원수 기준으로 산출하였습니다.

<이사·감사의 개인별 보수현황>

1. 개인별 보수지급금액

-해당사항 없음-

(단위 : 백만원)

이름	직위	보수총액	보수총액에 포함되지 않는 보수
-	-	-	-
-	-	-	-

2. 산정기준 및 방법

-해당사항 없음-

<보수지급금액 5억원 이상 중 상위 5명의 개인별 보수현황>

1. 개인별 보수지급금액

-해당사항 없음-

(단위 : 백만원)

이름	직위	보수총액	보수총액에 포함되지 않는 보수
-	-	-	-
-	-	-	-

2. 산정기준 및 방법

-해당사항 없음-

3. 주식매수선택권의 부여 및 행사현황

- 해당사항 없음 -

IX. 계열회사 등에 관한 사항

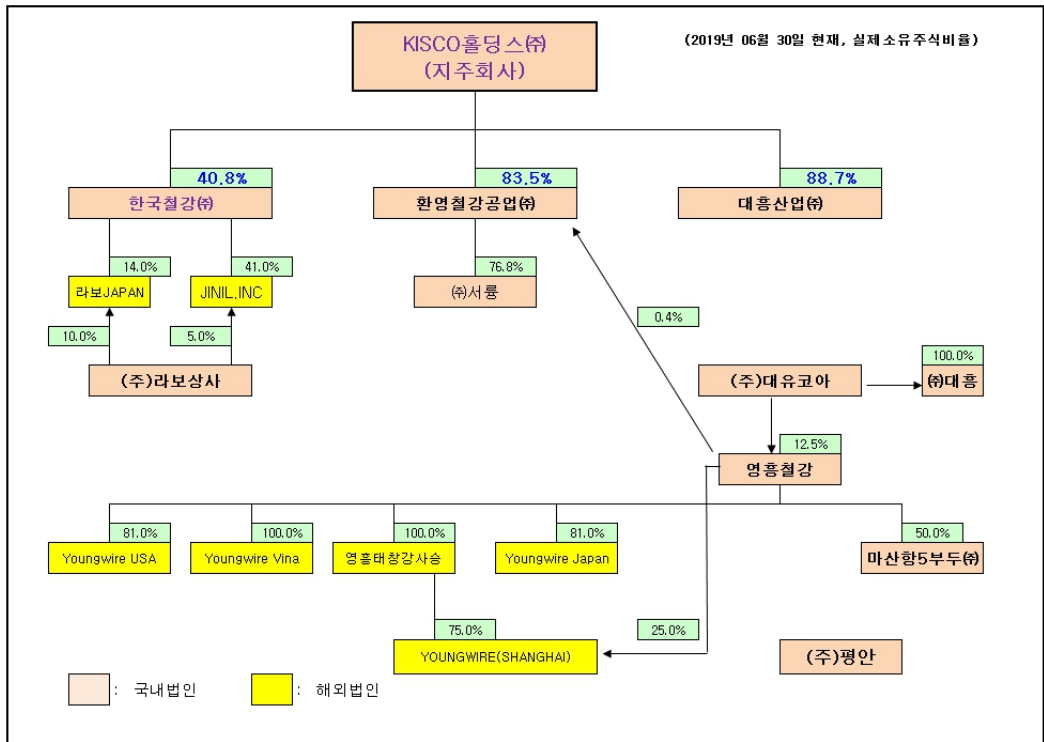
가. 기업집단 및 소속 회사의 명칭

- 기업집단의 명칭 : KISCO홀딩스

당사는 독점규제 및 공정거래에 관한 법률상 KISCO홀딩스 기업집단에 속하는 회사로서 2019년 6월 30일 현재 현재 KISCO홀딩스 기업집단에는 총 11개의 국내 계열회사가 있습니다. 이 중 상장사는 당사를 포함하여 총 3개사이며 비상장사는 8개사입니다.

구분	회사수	회사명	법인등록번호
상장사	3	KISCO홀딩스(주)	190111-0001872
		한국철강(주)	194211-0094318
		영흥철강(주)	194211-0000191
비상장사	8	환영철강공업(주)	180111-0028026
		(주)서릉	180111-0072130
		대흥산업(주)	194311-0000660
		(주)대유코아	110111-2224759
		마산항제5부두운영(주)	190111-0035433
		(주)라보상사	145211-0002047
		(주)평안	194311-0024579
		(주)대흥	134811-0000969
합 계	11		

나. 그룹사 세부계통도



※한국특수형강 기업회생인가 결정에 따른 회생채권 출자전환 및 병합(감자)에 따라 최대주주 변경(2016.09.20) 계열회사 제외

그룹지분도(2019.6.30)

다. 계열회사간 임원 겸직 현황

성명	당사에서의 직책 현황	계열사에서의 직책 현황	
	직명(상근여부)	회사명	직명(상근여부)
장세홍	사장(상근)	키스코홀딩스(주)	대표이사 사장(상근)
문종인	대표이사 부사장(상근)	키스코홀딩스(주)	부사장(상근)
이병제	전무이사(상근)	키스코홀딩스(주)	대표이사 전무(상근)

※ 보고일 현재 기준입니다.

라. 타법인출자 현황

2019년 06월

(기준일 : 30일)

(단위 : 백만원, 주, %)

법인명	최초취득일자	출자목적	최초취득금액	기초잔액			증가(감소)		기말잔액			최근사업연도 재무현황		
				수량	지분율	장부가액	취득(처분)		수량	지분율	장부가액	총자산	당기순이익	
							수량	금액						
JINIL INTERNATIONAL	2001.08.31	경영참가	105	82,000	41.00	2,351	-	-	271	82,000	41.00	2,622	5,517	183

,INC(비상장)														
라보 JAPAN (비상장)	2001.08.21	경영참가	30	56	14.00	30	-	-	-	56	14.00	30	5,620	28
(주)BNK금융지주 (상장)	1999.04.03	투자	7,784	1,291,323	0.40	9,465	-	-	207	1,291,323	0.40	9,672	98,793,582	538,141
교보생명보험(주) (비상장)	2009.11.19	투자	3,161	13,380	0.06	2,339	53,520	-	123	66,900	0.06	2,462	108,819,869	585,766
STX중공업(주) (상장)	2017.03.31	채권회수	473	10,983	0.04	62	-	-	-19	10,983	0.04	43	567,198	-104,718
합 계				1,397,742	-	14,247	-	-	582	1,451,262	-	14,829	-	-

※ 출자비율 5% 미만 법인 기재 생략, 기초 또는 기말 현재 장부가액이 1억원을 초과하는 경우 포함.

※ 교보생명보험(주)는 2019년 5월 액면분할(5:1)하였습니다.

※ 최근사업연도 재무현황은 2018년말 연결 실적임.

※ 해외 관계기업 JINIL INT. 은 결산월이 6월이므로 최근 사업연도 재무현황의 수치는 2018년 6월 재무제표의 수치입니다.

X. 이해관계자와의 거래내용

당사의 결산일 현재 주주(최대주주 등 제외)·임원·직원 및 기타 이해관계자와의 거래내용은 다음과 같습니다.

1. 지배기업

지 배 기 업	당사에 대한 지분율(%)	
	당 반 기 말	전 기 말
KISCO홀딩스(주)	40.81	40.81

2. 관계기업 및 기타 특수관계자 현황

구 분	당 반 기 말	전 기 말
관 계 기 업	JINIL INTERNATIONAL ,INC.	JINIL INTERNATIONAL ,INC.
지배기업의 종속기업	환영철강공업(주)	환영철강공업(주)
	(주)서 룡	(주)서 룡
	대흥산업(주)	대흥산업(주)
기타 특수관계자	한국특수형강(주)	한국특수형강(주)
	영흥철강(주)	영흥철강(주)
	(주)라보상사	(주)라보상사
	(주)대유코아	(주)대유코아
	(주)라보JAPAN	(주)라보JAPAN
	영흥태창강사승유한공사	영흥태창강사승유한공사
	YOUNG WIRE VINA CO., LTD	YOUNG WIRE VINA CO., LTD
	(주)대 흥	(주)대 흥
	(주)평 안	(주)평 안
	YOUNG WIRE USA	YOUNG WIRE USA
	YOUNG WIRE JAPAN	YOUNG WIRE JAPAN
	YOUNG WIRE SHANGHAI	YOUNG WIRE SHANGHAI
	마산항5부두(주)	마산항5부두(주)

3. 특수관계자거래(단위: 천원)

당 반 기	회 사 명	제품 등 매출	원재료 등 매입	유형자산 매입	기타 수익 거래	기타 비용 거래	배당금 지 급
지 배 기 업	KISCO홀딩스(주)	-	-	-	7,800	817,000	3,758,785
관 계 기 업	JINIL	-	3,859,13	-	-	-	-

	INTERNATIONAL ,INC.		1				
지배기업의 종 속기업	환영철강공업(주)	12,533,1 94	31,969,5 83	-	-	-	-
기타 특수 관계자	한국특수형강(주)	-	34,983,9 39	-	-	-	-
	영 흥 철 강(주)	-	44,126	-	-	5,342,06 2	-
	(주)대 유 코 아	1,278,88 2	825,178	-	-	-	-
	(주)라보JAPAN	1,505,09 8	2,669,81 0	166,596	-	-	-
계		15,317,1 74	74,351,7 67	166,596	7,800	6,159,06 2	3,758,78 5

전 반 기	회 사 명	제품 등 매출	원재료 등 매입	유형자산 매입	기타 수익 거래	기타 비용 거래	배당금 지 급
지 배 기 업	KISCO홀딩스(주)	-	-	-	9,115	859,800	3,382,90 7
관 계 기 업	JINIL INTERNATIONAL ,INC.	-	7,791,130	-	-	-	-
지배기업의 종속기업	환영철강공업(주)	12,707,4 11	12,676,09 6	-	-	-	-
기타 특수관 계자	영 흥 철 강(주)	-	79,644	-	-	4,857,39 8	-
	(주)대 유 코 아	1,400,58 2	1,537,641	-	-	-	-
	(주)라보JAPAN	1,412,35 3	8,039,618	112,785	-	-	-
계		15,520,3 46	30,124,12 9	112,785	9,115	5,717,19 8	3,382,90 7

4. 특수관계자에 대한 채권채무의 내역(단위: 천원)

당 반 기 말	회 사 명	채 권	채 무	
		매출채권	매입채무	미지급금
지배기업의 종속기 업	환영철강공업(주)	2,029,074	3,753,122	-
기타 특수관계자	한국특수형강(주)	-	2,213,485	-
	영 흥 철 강(주)	-	-	4,510,611
	(주)대 유 코 아	1,088,136	618,174	13,386
	(주)라보JAPAN	720,382	-	-

	계	3,837,592	6,584,781	4,523,997

전 기 말	회 사 명	채 권	채 무	
		매출채권	매입채무	미지급금
지배기업의 종속기업	환영철강공업(주)	85,837	124,149	-
기타 특수관계자	영흥철강(주)	-	-	3,978,227
	(주)대 유 코 아	1,341,066	1,403,190	13,883
	(주)라보JAPAN	650,635	-	162,273
	계	2,077,538	1,527,339	4,154,383

XI. 그 밖에 투자자 보호를 위하여 필요한 사항

1. 당사는 결산일 현재 공시사항의 진행이 변경된 사항이 없습니다.

2. 주주총회의사록 요약

주총일자	안 건	결 의 내 용	비고
제 11기 주주총회 (19.03.29)	○ 주주총회 출석주식수 보고	발행주식 46,050,000주 중 의결권있는 주식 46,034,130주중 38,300,082주 참석	
	○ 감사보고		
	○ 영업보고		
	○ 내부회계관리제도 운 영 실태 보고		
	○ 제11기 재무제표 및 이익배당 보고	사전공고된 의결사항중 제1호 의안은 상법 제449조 의 2 및 정관 제41조에 따라 이사회에서 승인하고 주총보고 사항으로 같음	
	○ 부의안건 심의		
	* 2호의안: 정관일부 변경의 건	제9조 주식 및 신주인수권증서에 표시되어야 할 권 리의 전자등록(전자증권 제도 시행에 따른 정관정비) 제11조 명의개서대리인(전자증권 제도 시행에 따른 정관 정비) 제12조 주주등의 주소, 성명 및 인감 또는 서명 등 신고 -> 삭제 (전자증권 제도 시행에 따른 정관 정비) 제 15조의 2 사채 및 신주인수권 증권에 표시되어야 할 권리의 전자등록->신설(전자증권 제도 시행에 따른 정관 정비) 제16조 사채발행에 관한 준용규정 (전자증권 제도 시행에 따른 정관 정비) 제 39조의2 감사위원회의 구성(상법 제542조의 11 제4항 반영) 제39조의3 감사위원회의 직무(외부감사법 개정법을 반영) 제41조의2 외부감사인의 선임(외부감사법 개정법을 반영)	
	* 3호의안: 이사 선임의 건	문종인, 이수하, 이병제, 최상철, 박효주(사외이사), 정문호(사외이사), 박종만(사외이사) 재선임	
	* 4호의안: 감사위원 선임의 건	박효주, 정문호, 박종만 재선임	
	* 5호의안: 이사보수한도 승인	이사보수한도 5,000백만원 승인	

	의 건		
제 10기 주주총회 (18.03.23)	○ 주주총회 출석주식수 보고	발행주식 9,210,000주 중 의결권있는 주식 9,206,826주중 7,595,432주 참석	
	○ 감사보고		
	○ 영업보고		
	○ 제10기 재무제표 및 이익배당 보고	사전공고된 의결사항중 제1호 의안은 상법 2제 449조의 2 및 정관 제41조에 따른 보고사항으로 같음	
	○ 부의안건 심의		

	* 2호의안: 정관일부 변경의 건	제5조 발행예정주식의 총수 변경 (삼천만주->일억 오천만주) 제6조 일주의 금액 변경 (오천원->일천원)	
	* 3호의안: 이사 선임의 건	문종인, 이수하, 이병제, 정문호(사외이사), 박효주 (사외이사) 재선임 최상철, 박종만(사외이사) 신규선임	
	* 4호의안: 감사위원 선임의 건	정문호, 박효주 재선임 박종만 신규선임	
	* 5호의안: 이사보수한도 승인 의 건	이사보수한도 5,000백만원 승인	
제 09기 주주총회 (17.03.24)	○ 주주총회 출석주식수 보고	발행주식 9,210,000주 중 의결권있는 주식 9,206,826주중 5,678,572주 참석	
	○ 감사보고		
	○ 영업보고		
	○ 제9기 재무제표 및 이익배당 보고	사전공고된 의결사항중 제1호 의안은 상법 2제 449조의 2 및 정관 제41조에 따른 보고사항으로 같음	
	○ 부의안건 심의		
	* 2호의안: 이사선임의 건	장세홍, 조완제, 문종인, 이병제, 이수하, 김조일(사 외이사), 정문호(사외이사) , 박효주(사외이사) 재선임	
	* 3호의안: 감사위원 선임의 건	김조일, 정문호, 박효주 재선임	
* 4호의안: 이사보수한도 승인 의 건	이사보수한도 7,000백만원 승인		

3. 결산일 현재 중요한 소송사건

-해당사항 없음-

4. 제재현황

(단위 : 천원)

일자	처벌내용	사유및 근거법령	과태료 (벌금)	재발방지 대책
----	------	----------	-------------	---------

2018.1 2.24	공정거래위원회 - 부당한 공동행위 과징금	독점규제 및 공정거래에 관한 법률 제19조 제1항 제1호	17,602,00 0	독점규제 및 공정거래에 관한 법률 준수
2016.0 5.12	고용노동부 - 산업안전보건법 위반 벌금	고소음 사업장 노동부 중 합감독결과 산업안전보건 법 위반	600	소음 초과공정 작업방법 개선 등개선계획 제출 및 이행

5. 결산일 이후의 발생한 중요한 사항

- 해당사항 없음 -

6. 견질 또는 담보용 어음, 수표현황

- 해당사항 없음 -

7. 신용보강 제공 현황

- 해당사항 없음 -

8. 장래매출채권 유동화 현황 및 채무비중

- 해당사항 없음 -

9. 단기매매차익 미환수 현황

- 해당사항 없음 -

10. 공모자금의 사용내역

- 해당사항 없음 -

11. 사모자금의 사용내역

- 해당사항 없음 -

12. 합병등 전후의 재무사항

- 해당사항 없음 -

13. 녹색경영 현황

당사는 「저탄소 녹색성장 기본법」 제42조제5항에 따른 관리업체에 해당되며 같은 법 제 44조에 따라 정부에 보고하여야 하는 온실가스 배출량 및 에너지 사용량에 관한 사항은 다음과 같습니다.

사업연도	온실가스 배출량 (tCO ₂ _eq)	에너지 사용량 (TJ)
2018년	488,437	8,765
2017년	514,772	9,001
2016년	542,129	9,299

【 전문가의 확인 】

1. 전문가의 확인

-해당사항 없음-

2. 전문가와의 이해관계

-해당사항 없음-