

# 목 차

반기보고서 .....	1
【대표이사 등의 확인】 .....	2
I. 회사의 개요 .....	3
1. 회사의 개요 .....	3
2. 회사의 연혁 .....	5
3. 자본금 변동사항 .....	7
4. 주식의 총수 등 .....	7
5. 의결권 현황 .....	8
6. 배당에 관한 사항 등 .....	9
II. 사업의 내용 .....	11
III. 재무에 관한 사항 .....	31
1. 요약재무정보 .....	31
2. 연결재무제표 .....	32
3. 연결재무제표 주석 .....	32
4. 재무제표 .....	33
5. 재무제표 주석 .....	38
6. 기타 재무에 관한 사항 .....	53
IV. 감사인의 감사의견 등 .....	60
V. 이사의 경영진단 및 분석의견 .....	62
VI. 이사회 등 회사의 기관에 관한 사항 .....	63
1. 이사회에 관한 사항 .....	63
2. 감사제도에 관한 사항 .....	64
3. 주주의 의결권 행사에 관한 사항 .....	65
VII. 주주에 관한 사항 .....	67
VIII. 임원 및 직원 등에 관한 사항 .....	72
1. 임원 및 직원의 현황 .....	72
2. 임원의 보수 등 .....	73
IX. 계열회사 등에 관한 사항 .....	76
X. 이해관계자와의 거래내용 .....	79
XI. 그 밖에 투자자 보호를 위하여 필요한 사항 .....	81
【전문가의 확인】 .....	84
1. 전문가의 확인 .....	84
2. 전문가와의 이해관계 .....	84

# 반기보고서

(제 11 기)

사업연도 2018년 01월 01일 부터  
2018년 06월 30일 까지

금융위원회

한국거래소 귀중

2018년 8월 14일

제출대상법인 유형 :

주권상장법인

면제사유발생 :

해당사항 없음

회 사 명 :

한국철강주식회사

대 표 이 사 :

문 종 인

본 점 소 재 지 :

경남 창원시 성산구 공단로103번길 12

(전 화) 055)260-0500

(홈페이지)<http://www.kisco.co.kr>

작 성 책 임 자 :

(직 책) 회 계 팀 장 (성 명) 안 승 창

(전 화) 055)260-0520

# 【 대표이사 등의 확인 】

## 대표이사등의 확인·서명

### 확 인 서

우리는 당사의 대표이사 및 신고업무담당이사로서 **반기보고서**의 기재내용에 대해 상당한 주의를 다하여 직접 확인·검토한 결과, 중요한 기재사항의 기재 또는 표시의 누락이나 허위의 기재 또는 표시가 없고, **반기보고서**에 표시된 기재 또는 표시사항을 이용하는 자의 중대한 오해를 유발하는 내용이 기재 또는 표시되지 아니하였음을 확인합니다.

또한, 당사는 「주식회사의외부감사에관한법률」 제2조의2 및 제2조의3의 규정에 따라 내부회계관리제도를 마련하여 운영하고 있음을 확인합니다.(「주식회사의외부감사에관한법률」 제2조에 의한 외감대상법인에 한함)

2018. 08. 14

【회사명】 한국철강 주식회사

대표이사 【대표이사명】 문 중 인

신고업무담당이사 【이사명】 이 병 제



# I. 회사의 개요

## 1. 회사의 개요

가. 연결대상 종속회사 개황(해당사항 없음)

(단위 : 원)

상호	설립일	주소	주요사업	최근사업연도말 자산총액	지배관계 근 거	주요종속 회사 여부
-	-	-	-	-	-	-
-	-	-	-	-	-	-
-	-	-	-	-	-	-

가-1. 연결대상회사의 변동내용(해당사항 없음)

구 분	자회사	사 유
신규 연결	-	-
연결 제외	-	-

나. 회사의 법적, 상업적 명칭

당사의 명칭은 한국철강주식회사라고 표기하며, 영문으로는 KISCO라고 표기합니다.

다. 설립일자 및 존속기간

당사는 구,한국철강(주)에서 인적분할되어 2008년 9월 1일 설립되었으며, 2008년 9월 29일부로 유가증권시장 상장을 승인받았습니다.

라. 본사의 주소, 전화번호 및 홈페이지

- ① 주소 : 경남 창원시 성산구공단로103번길 12
- ② 전화번호 : 055) 260 - 0500
- ③ 홈페이지 : <http://www.kisco.co.kr>

마. 중소기업 해당여부

당사는 결산일 현재 중소기업기본법 제2조에 의한 중소기업에 해당되지 않습니다.

바. 주요사업의 내용

회사의 주요 목적사업은 아래와 같으며 향후 추진계획에 있는 사업은 결산일 현재 해당사항이 없습니다.

목 적 사 업	비 고
---------	-----

1. 제강, 특수강, 단조강, 강관, 압연 및 기타 1차 금속제품 제조가공 판매업 2. 산소 및 가스제조 판매업 3. 환경보전물품, 환경오염방지시설, 산업폐기물 처리시설, 오물종말처리시설의 설계, 제작, 감리 및 시공업 4. 선박해체업 5. 부동산 임대 및 매매업 6. 수출입업 및 동대행업 7. 장단기 금융업 및 전세업 8. 사업목적 범위내의 기술용역업 9. 건설업(토목, 주택, 건축공사업) 10. 택지조성 및 공급업 11. 건설자재 판매업 12. 주택공급업 13. 부가통신업 14. 인터넷 및 정보통신업 15. 전자상거래업 16. 에너지 관련사업 17. 트랜지스터 및 유사반도체 제조 및 판매업 18. 각 호에 부대되는 일체의 사업 및 투자	-
--	---

#### 사. 계열회사에 관한 사항

당사는 결산일 현재 KISCO홀딩스 그룹에 소속되어 있으며 기업집단에 소속된 회사는 다음과 같습니다.

업 종	회사명	상장여부	비 고
투자 및 지주사업	KISCO홀딩스(주)	상장	국내
제철 및 제강업	한국철강(주)	상장	국내
기타 무역업	라보JAPAN	비상장	해외
기타 무역업	JINIL INTERNATIONAL	비상장	해외
제철 및 제강업	환영철강공업(주)	비상장	국내
섬유 및 합성수지 제조 판매	(주)서릉	비상장	국내
철강선 제조업	대흥산업(주)	비상장	국내
철강선 제조업	Youngwire vina	비상장	해외
철강선 제조업, 운송업	영흥철강(주)	상장	국내
철강선 제조업	영흥(태창)강사승유한공사	비상장	해외
자동차부품 제조 및 판매업	(주)오.씨.에스	비상장	국내
가스류, 산업기계 제조 판매	(주)대유코아	비상장	국내
그외 기타분류안된 운송관련업	마산항제5부두운영(주)	비상장	국내
기타 무역업	(주)라보상사	비상장	국내
운수업	(주)평안	비상장	국내
기타 부동산 개발 및 공급업	(주)대흥	비상장	국내
와이어로프 판매업	Youngwire USA	비상장	해외

와이어로프 판매업	Youngwire JAPAN	비상장	해외
와이어로프 판매업	Youngwire SHANGHAI	비상장	해외

### 아. 관계기업에 관한 사항

업 종	회사명	지분율	상장여부	비 고
기타 무역업	JINIL INTERNATIONAL	41%	비상장	해외

### 자. 회사의 주권상장(또는 등록·지정)여부 및 특례상장에 관한 사항

주권상장 (또는 등록·지정)여부	주권상장 (또는 등록·지정)일자	특례상장 등 여부	특례상장 등 적용법규
유가증권시장	2008년 09월 29일	해당사항 없음	해당사항 없음

## 2. 회사의 연혁

설립일 이후 회사의 주된 변동내용은 다음과 같습니다.

- ① 설립일 : 2008.09. 한국철강(주) 설립  
 KISCO홀딩스(주) 인적분할  
 분할전 연혁은 KISCO홀딩스(주) 연혁 참조
- 2008.10. 신규단강(70톤 특수강 전기로) 설비 준공
  - 2008.12. 20톤 단강 공장 매각
  - 2008.12. 신규단조(10,000톤 프레스) 설비 준공
  - 2009.03. 박막태양전지 모듈 국내 제1호 인증 획득
  - 2009.08. 박막태양전지 모듈 TUV(유럽) 인증 획득
  - 2009.09. 박막태양전지 모듈 UL(미국),cUL(캐나다) 인증 획득
  - 2010.06. ISO 14001, OHSAS 18001, KOSHA 18001 인증 획득
  - 2011.03. 결정질 모듈라인 설비 준공(65MW) 및 해외인증 획득
  - 2011.04. ASME MO 인증 획득
  - 2011.07. 미국 선급협회 단강 단조품 제품인증 획득
  - 2011.11. KEPIC 단조품 재료업체 인증 및 일본해사협회 선박용 단강 단조품 제품인증 획득
  - 2012.02. 프랑스, 독일, 영국, 이탈리아, 노르웨이 선급협회 단강 단조품 제품인증 획득
  - 2012.04. 태양광사업부문 가동중단
  - 2013.06. 중국선급협회 단강, 단조품 제품인증 획득
  - 2014.12. 바르질라 단조품 제품인증 획득
  - 2015.10. Crank Throw 가공공장 준공

② 회사의 본점소재지 변경

당사는 2008년 9월 1일 경남 창원시 성산구 공단로103번길 12에서 설립 되었습니다. 이후

본점 소재지 변경은 없습니다.

③ 최대주주의 변동

최대주주는 지주회사인 키스코홀딩스(주)로 결산일 현재 지분율은 40.81%이며, 당기중 최대주주의 변동은 없습니다.

④ 경영진의 중요한 변동

설립일 이후 당사 경영진의 주요 변동사항은 다음과 같습니다.

변 동 일	주 요 변 동 내 용
2013년 07월 17일	장상돈 대표이사 사임
2013년 12월 31일	김만열 대표이사 사임 (퇴사)
2014년 01월 07일	정철기 대표이사 신규선임
2014년 03월 21일	정철기 대표이사 사임 (임기만료) 조완제 대표이사 신규선임
2018년 03월 23일	조완제 대표이사 사임 (임기만료) 장세홍 대표이사 사임 (임기만료) 문종인 대표이사 신규선임 이수하 대표이사 신규선임

현재 문종인, 이수하 각자 대표체제로 운영되고 있습니다.

⑤ 기타 설립이후 중요한 변동 상황

2008년 09월 29일 유가증권시장 상장하였습니다.

### 3. 자본금 변동사항

공시대상기간(최근 5사업연도) 중 자본의 변동내역  
증자(감자)현황

(기준일 : 2018년 06월 30일 )

(단위 : 원, 주)

주식발행 (감소)일자	발행(감소) 형태	발행(감소)한 주식의 내용				비고
		주식의 종류	수량	주당 액면가액	주당발행 (감소)가액	
2018.05.03	주식분할	보통주	36,840,000	1,000	-	주식분할로 증가 된 보통주(5:1) 유통주식수 확대 목적

※ 보고일 현재 당사가 발행한 주식의 총수는 46,050,000주, 자기주식 수량은 15,870주, 유통주식수는 46,034,130주입니다. 이는 2018년 5월 3일 5:1 비율의 주식 액면분할을 거쳐 2018년 5월 4일자로 재상장된 주식수량을 반영한 것입니다

### 4. 주식의 총수 등

가.주식의 총수 현황

(기준일 : 2018년 06월 30일 )

(단위 : 주)

구 분	주식의 종류			비고
	보통주	우선주	합계	
I. 발행할 주식의 총수	150,000,000	-	150,000,000	-
II. 현재까지 발행한 주식의 총수	46,050,000	-	46,050,000	-
III. 현재까지 감소한 주식의 총수	-	-	-	-
	1. 감자	-	-	-
	2. 이익소각	-	-	-
	3. 상환주식의 상환	-	-	-
	4. 기타	-	-	-
IV. 발행주식의 총수 (II-III)	46,050,000	-	46,050,000	-
V. 자기주식수	15,870	-	15,870	-
VI. 유통주식수 (IV-V)	46,034,130	-	46,034,130	-



※ 보고일 현재 당사가 발행한 주식의 총수는 46,050,000주, 자기주식 수량은 15,870주, 유통주식수는 46,034,130주입니다. 이는 2018년 5월 3일 5:1 비율의 주식 액면분할을 거쳐 2018년 5월 4일자로 재상장된 주식수량을 반영한 것입니다

### 나.자기주식 취득 및 처분 현황

(기준일 : 2018년 06월 30일 )

(단위 : 주)

취득방법			주식의 종류	기초수량	변동 수량			기말수량	비고	
					취득(+)	처분(-)	소각(-)			
배당 가능 이익 범위 이내 취득	직접 취득	장내 직접 취득	보통주	3,174	12,696	-	-	15,870	일주당 금액 오천원의 보통주를 일주당 금액 천원(5:1)으로 분할하여 주식수의 변동이 발생하였습니다.	
			우선주	-	-	-	-	-	-	
		장외 직접 취득	보통주	-	-	-	-	-	-	-
			우선주	-	-	-	-	-	-	-
		공개매수	보통주	-	-	-	-	-	-	-
			우선주	-	-	-	-	-	-	-
	소계(a)	보통주	3,174	12,696	-	-	15,870	일주당 금액 오천원의 보통주를 일주당 금액 천원(5:1)으로 분할하여 주식수의 변동이 발생하였습니다.		
		우선주	-	-	-	-	-	-	-	
	신탁 계약에 의한 취득	수탁자 보유수량	보통주	-	-	-	-	-	-	
			우선주	-	-	-	-	-	-	
		현물보유수량	보통주	-	-	-	-	-	-	
			우선주	-	-	-	-	-	-	
		소계(b)	보통주	-	-	-	-	-	-	
			우선주	-	-	-	-	-	-	
기타 취득(c)			보통주	-	-	-	-	-		
			우선주	-	-	-	-	-	-	
총 계(a+b+c)			보통주	3,174	12,696	-	-	15,870	일주당 금액 오천원의 보통주를 일주당 금액 천원(5:1)으로 분할하여 주식수의 변동이 발생하였습니다.	
			우선주	-	-	-	-	-	-	

※ 보고일 현재 당사가 발행한 주식의 총수는 46,050,000주, 자기주식 수량은 15,870주, 유통주식수는 46,034,130주입니다. 이는 2018년 5월 3일 5:1 비율의 주식 액면분할을 거쳐 2018년 5월 4일자로 재상장된 주식수량을 반영한 것입니다

## 5. 의결권 현황

(기준일 : 2018년 06월 30일 )

(단위 : 주)

구 분	주식의 종류	주식수	비고
-----	--------	-----	----

발행주식총수(A)	보통주	46,050,000	-
	우선주	-	-
의결권없는 주식수(B)	보통주	15,870	-
	우선주	-	-
정관에 의하여 의결권 행사가 배제된 주식수(C)	보통주	-	-
	우선주	-	-
기타 법률에 의하여 의결권 행사가 제한된 주식수(D)	보통주	-	-
	우선주	-	-
의결권이 부활된 주식수(E)	보통주	-	-
	우선주	-	-
의결권을 행사할 수 있는 주식수 (F = A - B - C - D + E)	보통주	46,034,130	-
	우선주	-	-

※ 보고일 현재 당사가 발행한 주식의 총수는 46,050,000주, 자기주식 수량은 15,870주, 유통주식수는 46,034,130주입니다. 이는 2018년 5월 3일 5:1 비율의 주식 액면분할을 거쳐 2018년 5월 4일자로 재상장된 주식수량을 반영한 것입니다

## 6. 배당에 관한 사항 등

당사는 정관에 의거 이사회 결의 및 주주총회 결의를 통하여 배당을 지급하고 있으며 배당가능이익 범위 내에서 회사의 지속적 성장을 위한 투자 및 주주가치 제고, 경영환경 등을 고려하여 적정수준의 배당율을 결정하고 있습니다.

배당 관련한 회사의 정관 내용은 다음과 같습니다.

### 제43조 (이익배당)

- ① 이익의 배당은 금전, 주식 및 기타의 재산으로 할 수 있다.
- ② 제1항의 배당은 매결산기말 현재의 주주명부에 기재된 주주 또는 등록된 질권자에게 지급한다.

### 제44조 (배당금지청구권의 소멸시효)

- ① 배당금의 지급청구권은 5년간 이를 행사하지 아니하면 소멸시효가 완성한다.
- ② 제1항의 시효의 완성으로 인한 배당금은 이 회사에 귀속한다.

### 주요배당지표

구 분	주식의 종류	당기	전기	전전기
		제11기 2분기	제10기	제9기
주당액면가액(원)		1,000	5,000	5,000
(연결)당기순이익(백만원)		-	-	-
(별도)당기순이익(백만원)		15,685	-43,376	46,547
(연결)주당순이익(원)		341	-942	1,011
현금배당금총액(백만원)		-	8,286	8,286

주식배당금총액(백만원)		-	-	-
(연결)현금배당성향(%)		-	-	17.80
현금배당수익률(%)	보통주	-	2.36	2.37
	우선주	-	-	-
주식배당수익률(%)	보통주	-	-	-
	우선주	-	-	-
주당 현금배당금(원)	보통주	-	900	900
	우선주	-	-	-
주당 주식배당(주)	보통주	-	-	-
	우선주	-	-	-

※ 회사는 2018년 3월 23일자 정기주주총회 결의에 의거 보통주 1주당 액면금액을 5,000원에서 1,000원으로 변경하는 주식분할이 확정되었으며, 2018년 5월 4일에 주식분할로 인한 신주권이 상장되었습니다. 한편, 상기의 주식분할 변동효과를 당기와 전기, 전전기의 주당순이익 계산시 반영하였습니다.

## II. 사업의 내용

### 1. 사업의 개요

#### 가. 업계의 현황

##### (1) 산업의 특성

철강산업은 자동차, 건설, 조선 및 방위산업을 비롯한 전산업의 기초소재를 공급하는 국가 기간산업으로 국가경제발전의 중추적, 전략적 장치산업입니다.

철강산업은 과거 한국경제성장의 중추적인 역할을 수행하며 놀라운 성장을 이룩해왔습니다. 하지만 이제는 수요정점기를 지나 저성장세로 들어섰으며, 중국 철강산업이라는 강력한 변수를 포함하여 세계 철강산업의 환경도 더욱 경쟁적으로 변할 전망입니다. 이러한 환경에 직면한 한국 철강산업이 안정적으로 발전하기 위해서는 기술력 향상 및 다양한 성장전략이 필요합니다.

##### (2) 산업의 성장성

철강산업의 성장은 자동차, 조선, 건설, 가전, 기계 등 주요 수요 산업의 성장과 밀접한 관계를 갖고 있으며, 최근 글로벌 경기침체로 철강산업의 성장은 단기적으로 둔화될 것으로 보입니다. 하지만 장기적으로 글로벌 경기침체 극복을 위한 노력과 국내 산업의 성장세를 기반으로 철강산업은 꾸준히 성장할 것으로 기대됩니다.

또한, 수요산업의 고도화에 발맞추어 고급강, 고기능성 금속 소재의 수요는 더욱 빠른 속도로 증가될 것으로 예상되며 이에 따라 생산 및 조업기술에 비해 상대적으로 열위였던 고급강 생산 및 공급체제가 점차 확대될 것으로 예상됩니다.

##### (3) 경기변동의 특성

전기로 제강업은 주로 국내외 건설경기 및 조선 산업의 경기에 따라 영향을 받으며 최근 건설공법 발달로 계절적 변동이 불분명해지고 있습니다.

보다 장기적 성장 사이클로 보면 사회간접자본확충 및 주거환경개선이 대거 이뤄지는 성장 초기 및 중기에 호황을 누리다가 점차 안정세에 접어드는 특징을 가집니다.

그러나 최근 수년간 경기사이클의 주기적 특성이 불분명해지고 연중 일정한 수요가 형성됨에 따라 상대적으로 건설경기 및 정부의 부동산, 건설 정책의 기조에 의한 영향이 확대되고 있습니다.

##### (4) 경쟁요소

① 기술경쟁력 : 보통강의 경우 일반강의 조업기술은 선진국 수준과 대등하나 제품의 기술향상 및 고부가가치화를 위한 기술은 선진국에 비해 비교적 열위에 있습니다. 특수강의 경우 생산기술은 저급강의 경우 대등한 수준인 반면 고급강의 경우는 제강, 정련기술이 열세에 있습니다.

② 가격경쟁력 : 철근과 형강등 조강류는 일본의 고가전략으로 일본에 비해서는 상대적으로 가격경쟁력이 우위를 점하고 있으나 미국과 EU에 비해서는 고철가격 등으로 열위에 있습니다. 또한 최근 중국의 철강설비 급증으로 인한 공급과잉이 세계적인 철강가격을 주도하고 있으며 국내 가격경쟁력을 더욱 위협하고 있습니다.

##### (5) 자원조달상의 특성

전기로 제강업체의 주요원료는 철스크랩이며, 우리나라의 경우 철스크랩 발생량이 충분치

못해 일정부분 수입 철스크랩 사용이 필수적이며 세계 철스크랩 시장에 큰영향을 받습니다. 최근과 같이 가격변동성이 높은 시장환경에서는 무엇보다도 가격경쟁력이 있는 양질의 철스크랩을 안정적으로 확보하는것이 무엇보다도 중요합니다.

(6) 관련법령 또는 정부의 규제등

당사는 「저탄소 녹색성장 기본법 제42조」 및 「온실가스 에너지 관리업체의 지정및 관리 등에 관한 지침」 (환경부 고시 2010-109호)에 따른 관리업체로 지정되는 등철강산업에 대한 환경관련 규제가 강화됨에 따라 사업장 내에서 발생하는 폐기물을 상시 감시 및 최적의 처리시스템을 통해 처리하고 있으며, 폐기물 감량을 위해 노력하고 있습니다.

나. 회사의 현황

(1) 영업개황

- 철근 -

최근 세계경제는 글로벌 경기 부진 및 보호무역주의 확산등 불확실성이 높아지고 있습니다. 이러한 가운데 재건축 및 재개발등으로 국내 건설업 경기가 양호하게 유지 되면서 철근 판매가 호조를 보이고 있으나, 금리인상 전망에 따라 부동산 및 건설 시장이 조정될 가능성이 높고 원자재 가격변동 심화, 중국산 저가 철강재의 수입급증으로 당사를 비롯한 전기로 제강사들의 대내외적 영업환경이 어려워져 경영상 리스크가 증가 하고 있습니다.

이에 당사는 이러한 어려움을 타개하고 적극적으로 대처해 나가기 위해 내부적으로는 원가 절감 및 저가 원재료의 확보, 외부적으로는 판매처 다각화 및 신규수요창출, 저가 수입철강재 대응 등으로 다각도의 수익창출을 위해 노력하고 있습니다.

- 단조 -

최근 조선업 구조조정, 공업용 기계산업등의 경기침체로 인해 당사 생산제품인 구조용 탄소강 및 합금강의 수요는 크게 늘어나지 않고 있는 상황입니다.

또한 중국산등 저가 일반구조용강의 수입지속으로 국내시장의 잠식이 심화되고 있으며, 이에 대응키 위해 국내 메이커들은 대형강 및 고부가가치를 창출할 수 있는 고급강 및 특수강, 공구강 위주로 생산시설의 증설 및 전환을 꾀하고 있습니다.

최근에는 국내 경쟁사들의 잇따른 단조설비 증설에 따른 국내생산량 증가로 판매경쟁이 확대됨에 따라, 70톤 전기로 및 10,000톤 프레스 단조설비의 정상가동을 위해 임직원이 혼연 일체가 되어 각고의 노력을 기울이고 있습니다.

(2) 시장점유율 (단위 : %)

구 분	제11기 2분기	제10기	제9기
철 근	9.6	9.5	10.1

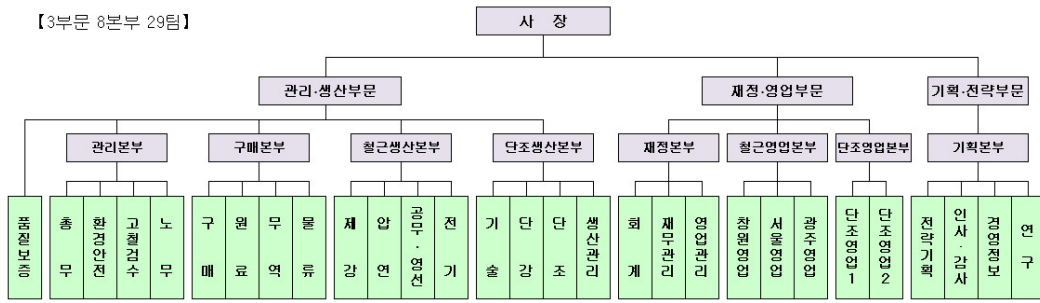
※ 위 자료는 내수시장점유율이며, 스틸데일리의 자료를 인용하여 작성하였습니다.

※ 기타 제품은 시장점유율이 미미하여 반영하지 않았습니다.

(3) 시장의 특성

당사는 본사인 창원공장에서 철근, 단조강(R/Bar 및 S/Bar, 일반단조품)등 을 주요 품목으로 생산, 판매하고 있으며, 주요 영업지역은 부산, 경남, 경인지역으로 창원영업팀과 서울영업팀, 단조영업1팀, 단조영업2팀, 광주영업소 및 전주, 순천, 목포, 울산, 대구, 대전, 광주, 진주, 영주, 청주, 세종, 안성, 시흥, 서울, 제주, 동대구,이천, 천안, 익산 하치장을 통해 판매를 하고 있으며, 철근 수요자의 50% 이상은 유통상이며 나머지는 관급 및 건설업체입니다.

(4) 조직도



다. 사업부문별 요약정보

회사는 철근 및 단조강 제조·판매를 주요사업으로 하는 단일의 영업부문으로 이루어져 있습니다.

## 2. 주요 제품 및 서비스

가. 회사는 건설, 조선, 단조업에 사용되는 철근, 단조등을 생산, 판매하고 있으며 각 제품별 매출액 및 총 매출액에서 차지하는 비율은 다음과 같습니다.

(단위 : 백만원 )

부문	매출유형	품 목	구체적용도	매출액	비율(%)
철강	제 품	철 근	건축구조용	303,911	83.7%
	제 품	단조강	설비구조용	36,520	10.1%
	상 품	철근外	건축구조용外	12,812	3.5%
	기 타	BILLET外	-	9,871	2.7%
합계			-	363,114	100%

## 나. 주요 제품등의 가격변동

(단위 : 원/ton)

부문	품 목		제11기 2분기	제10기	제9기
철강	철 근	내수	634,970	607,338	519,078
		단조강	내수	1,438,866	1,425,941
		수출	1,812,632	1,808,413	2,047,491

## 다. 산출기준 및 가격변동원인

부문	품 목	내 용	
철강	철 근	산출기준	제품판매가격은 총매출액에서 총판매수량으로 나눈가격(총평균가격)으로 계산 [ 제품판매가격 = 총매출액 / 총판매수량 ]
		가격변동원인	철근제품 시장 판매가격의 상승이 주요 원인
	단조강	산출기준	제품판매가격은 총매출액에서 총판매수량으로 나눈가격(총평균가격)으로 계산 [ 제품판매가격 = 총매출액 / 총판매수량 ]
		가격변동원인	단조제품 시장 판매가격의 하락이 주요 원인

### 3. 주요 원재료에 관한 사항

당사는 전기로 제강의 주원료로 철스크랩을 사용하고 있습니다. 국내 철스크랩이 수입 철스크랩보다 큰비중을 차지하고 있으나 국내 철스크랩의 발생량이 수요에 미치지 못하여 매년 일정량을 수입에 의존하고 있습니다. 따라서 당사는 시황에 따라 국내 철스크랩과 수입 철스크랩의 비중을 조절하며 운영하고 있습니다. 국내 철스크랩의 경우 주로 (주)정우이앤알, (주)동인철강, (주)동부스틸 등으로 부터 구매하며, 수입 철스크랩 및 선철등의 경우 상사를 통해 일본, 미국등에서 구입하고 있습니다.

주원료인 철스크랩의 시황가격 변동성이 전기로 제강업체의 제품수익성에 위협요인으로 대두되고 있는 만큼 당사는 대형 철스크랩 공급업자를 고정거래선으로 확대함으로써 철스크랩의 장기적 안정조달을 위해 노력하고 있습니다.

#### 가. 주요 원재료등의 매입 현황

(단위 : 백만원, %)

부문	매입유형	품 목	구체적용도	매입액	비율 (%)	주요 매입처
철 강	원재료	국내고철	철근, 단조강생산용	181,365	75.41%	(주)정우이앤알, (주)동인철강, (주)동부스틸 등
		수입고철	철근, 단조강생산용	24,789	10.31%	JINIL INT.(계열회사), LABO JAPAN(계열회사) 등
		M/B고철	철근, 단조강생산용	3,722	1.55%	JINIL INT.(계열회사), (주)동인철강 등
	부재료	SI-MN 外	철근, 단조강생산용	15,117	6.28%	(주)동부메탈 등
	보조재료	전극봉 外	보조재료	14,502	6.03%	(주)동국알앤에스 등
	저장품	B-C유 外	보조재료	1,021	0.42%	(주)성도에너지 등
합 계				240,516	100.00%	

※ 수입고철은 부대비용(하역비 등)이 포함된 금액임.

#### 나. 주요 원재료등의 가격변동

(단위 : 원/ton)

부문	품목	구분	제11기 2분기	제10기	제9기
철강	고 철	국내	372,535	330,475	253,286
		수입	389,864	319,550	245,671
	M/B 고철	국내,수입	392,614	345,532	275,539

※ 수입고철은 부대비용(하역비 등)이 포함된 가격임.



다. 산출기준 및 가격변동원인

부문	품 목	내 용	
철강	고철 (국내,수입)	산출기준	원재료가격은 총매입액에서 총매입수량으로 나눈가격으로 계산 [ 매입가 = 총매입액 / 총매입수량 ]
		가격변동원인	고철등 원재료의 가격변동은 국제및 국내시세, 환율 변동이 주요 원 인

4. 생산 및 설비에 관한 사항

가. 생산능력 및 생산능력의 산출근거

당사는 4조 3교대로 작업을 실시하고 있으며 세부내역은 다음과 같습니다.

부문	품 목	일생산능력(M/T)	가동일수(월)	가동월수(월)	당기생산능력(M/T)
철 강	철 근	3,146 M/T	27.20 일	6개월	513,426 M/T
	단 조 강	348 M/T	28.13 일	6개월	58,275 M/T

※ 당기생산능력은 일생산능력 × 가동일수 × 가동월수 로 산출하였습니다.

나. 생산실적 및 가동률

(1) 당기의 생산실적은 다음과 같습니다.

(단위 :M/T, 백만원 )

부문	품 목	제11기 2분기		제10기		제9기	
		수량	금액	수량	금액	수량	금액
철 강	철 근	487,755	279,353	1,052,369	538,424	1,030,434	441,770
	단조강	23,699	42,035	51,468	96,619	56,500	95,138
	산소등	-	4,445	-	9,490	-	9,219
합 계		-	325,833	-	644,533	-	546,127

(2) 당기의 가동률은 다음과 같습니다.

(단위 :시간,%)

부 문	품 목	당기가동 가능시간	당기실제 가동시간	평균가동률
철 강	철 근	3,917	3,721	95%
	단조강	4,050	2,045	50.5%

다. 당사는 국내에 총 2개 생산공장(창원, 중평)을 보유하고 있으며 당기의 변동내역은 다음과 같습니다.(단위 : 백만원).

구 분 (창원)	토 지	건 물	구 축 물	기계장치	차량운반구	기타의 유형자산	건설중인 자산	계
-------------	-----	-----	-------	------	-------	-------------	------------	---

기초 순장부금액	121,560	65,736	8,625	59,612	922	643	658	257,756
취득/자본적지출	-	-	49	4,620	17	46	4,356	9,088
처 분	-	-	-	-	-	-	-	-
감 가 상 각 비	-	(1,518)	(338)	(5,976)	(65)	(108)	-	(8,005)
손 상 차 손	-	-	-	-	-	-	-	-
대 체 증 감	-	-	-	111	-	-	(4,683)	(4,572)
기말 순장부금액	121,560	64,218	8,336	58,367	874	581	331	254,267
취 득 원 가	121,560	100,974	21,786	500,733	4,927	6,375	5,014	761,369
기 말 감 가 상 각 누 계 액	-	(36,756)	(13,450)	(328,133)	(4,053)	(5,794)	(4,683)	(392,869)
손상차손누계액	-	-	-	(114,233)	-	-	-	(114,233)

구 분 (증평)	토 지	건 물	구 축 물	기계장치	차량운반구	기타의 유형자산	건설중인 자산	계
기초 순장부금액	16,442	790	-	694	-	209	-	18,135
취득/자본적지출	-	-	-	-	-	-	-	-
처 분	-	-	-	-	-	-	-	-
감 가 상 각 비	-	(13)	-	(24)	-	-	-	(37)
대 체 증 감	-	-	-	-	-	-	-	-
기말 순장부금액	16,442	777	-	670	-	209	-	18,098
취 득 원 가	16,442	2,113	754	19,319	47	870	-	39,545
기 말 감 가 상 각 누 계 액	-	(404)	(197)	(9,574)	(34)	(617)	-	(10,826)
손상차손누계액	-	(932)	(557)	(9,075)	(13)	(44)	-	(10,621)

## 5. 매출에 관한 사항

### 가. 매출실적

당사의 매출은 크게 철근, 단조등으로 구성되어 있으며 당사 매출의 세부내역은 다음과 같습니다.

(단위 :백만원 )

부문	매출 유형	품 목		제11기 2분기	제10기	제9기
철 강	제품	철근	수 출	-	-	-
			내 수	303,911	640,296	539,689
			소 계	303,911	640,296	539,689
		단조	수 출	15,141	26,834	29,381
			내 수	21,379	49,947	60,212
			소 계	36,520	76,781	89,593
	상품	철근	수 출	-	16	-
			내 수	12,812	15,875	16,021
			소 계	12,812	15,891	16,021
	기타	BILLET 外	수 출	7,002	1,141	1,406
			내 수	2,869	4,761	16,660
			소 계	9,871	5,902	18,066
합 계			수 출	22,143	27,991	30,787
			내 수	340,971	710,879	632,582
			합 계	363,114	738,870	663,369

※ 제10기(전기) 및 제09기(전전기)는 종전 기준서 K-IFRS 1018호에 따라 작성되었습니다.

### 나. 지역부문별 매출실적

(단위:백만원)

구 분	제11기 2분기	제10기	제9기
국내매출액	340,971	710,879	632,582
C H I N A	11,521	21,062	23,839
I N D O N E S I A	7,005	260	96
J A P A N	1,962	3,134	2,339
T A I W A N	867	1,872	2,775
기 타 국 가	788	1,663	1,738
계	363,114	738,870	663,369

### 다. 판매방법 및 조건

당사는 주문 및 계획생산에 의해 국내외 유통상, 실수요자에게 판매를 하고 있으며 결제는 내수의 경우 현금 및 어음으로 이루어지며, 수출의 경우에는 신용장 (L/C) 및 현금으로 이루

어 집니다.

### 라. 판매전략

당사는 품질, 원가, 서비스 개선을 통한 고객만족강화를 판매전략으로 삼고 다양한 판로를 개척하기 위해 노력하고 있습니다. 또한 비가격 부문 경쟁력 강화를 통해 기존거래처와 전략적 파트너십을 더욱 발전시켜 나갈 것이며, 신규거래처 발굴을 통한 거래처 다변화등으로 매출을 증대 시킬 계획입니다.

### 마. 주요매출처

당사의 주요 매출처는 동산에스엔알(주), (주)새한철강, 환영철강공업(주)이며 각 매출처의 비율은 매출액 대비 각각 5.11%, 4.90%, 3.47%입니다. 주요 매출처는 중요성의관점에서 내수 및 내수로결 매출액 중 큰 부분을 차지하는 거래처를 표시하였습니다.

## 6. 수주상황

(단위 :톤,백만원 )

품목	거래처	수주 일자	납기	수주총액		기납품액		수주잔고	
				수량	금액	수량	금액	수량	금액
철근	조달청	2018.03.26	2020.03.25	262,000	174,906	30,319	20,723	231,681	154,183
합 계				262,000	174,906	30,319	20,723	231,681	154,183

## 7. 시장위험과 위험관리

### 가. 재무위험관리요소

회사는 여러 활동으로 인하여 시장위험(환위험, 현금흐름이자율위험 및 가격위험), 신용위험 및 유동성위험과 같은 다양한 금융위험에 노출되어 있습니다. 회사의 전반적인 위험관리정책은 금융시장의 예측불가능성에 초점을 맞추고 있으며 재무성과에 잠재적으로 불리할 수 있는 효과를 최소화하는데 중점을 두고 있습니다.

위험관리는 이사회에서 승인한 정책에 따라 자금부서에 의해 이루어지고 있습니다. 회사의 자금부서는 회사의 현업부서들과 긴밀히 협력하여 재무위험을 식별, 평가 및 회피하고 있습니다.

#### (1) 시장위험

##### 1) 외환위험

회사는 단조품과 스케일 등의 수출과 철스크랩, 전극봉 등 원부재료의 수입 거래 및 외화차입금과 관련하여 다양한 통화로부터의 환율변동위험에 노출되어 있습니다.

회사가 노출되어 있는 주요 통화는 미국 달러화이며, 기타의 통화로는 일본 엔화, 중국 위안화 등이 있습니다.

회사는 외환규정에 의해서 환율변동위험을 관리하고 있습니다. 환율관리의 기본전략은 환율 영향으로 인한 손익 변동성을 축소하는 것입니다.

보고기간말 현재 기능통화 이외의 외화로 표시된 화폐성자산 및 부채의 장부금액

구 분	2018. 6. 30				2017. 12. 31			
	외 화 금 액		원 화 금 액(천원)		외 화 금 액		원 화 금 액(천원)	
	자 산	부 채	자 산	부 채	자 산	부 채	자 산	부 채
USD	113,221	38,553	127,000	43,244	169,190	629,524	181,270	674,472
JPY	77,451,919	73,824,025	785,974	749,159	18,540,315	-	175,968	-
CNY	61,162,825	-	10,361,594	-	103,152,987	-	16,880,986	-

보고기간말 현재 다른 모든 변수가 일정하고 각 외화에 대한 기능통화의 환율이 10%변동 시 환율변동이 세후 이익 및 자본에 미치는 영향(단위: 천원)

구 분		세후 이익에 대한 영향		자본에 대한 영향	
		2018년	2017년	2018년	2017년
미국 달러/천원	상승시	6,349	(37,385)	6,349	(37,385)
	하락시	(6,349)	37,385	(6,349)	37,385
일본 엔화/천원	상승시	2,791	13,338	2,791	13,338
	하락시	(2,791)	(13,338)	(2,791)	(13,338)
중국 위안화/천원	상승시	785,409	1,279,579	785,409	1,279,579
	하락시	(785,409)	(1,279,579)	(785,409)	(1,279,579)

## 2) 가격위험

회사는 재무상태표상 매도가능금융자산으로 분류되는 회사 보유 지분증권의 가격위험에 노출되어 있습니다.

회사가 보유하고 있는 상장주식은 공개시장에서 거래되고 있으며 KOSPI 주가지수 중 하나에 속해 있습니다.

상장주식 관련 주가지수의 상승 또는 하락이 회사의 당기 세후이익 및 자본에 미치는 영향은 아래 표와 같습니다. 이 분석은 다른 변수들은 일정하며 회사가 보유하고 있는 상장주식은 과거 해당 지수와의 상관관계에 따라 움직인다는 가정하에 주가지수가 1% 증가 또는 감소한 경우를 분석한 것입니다(단위: 천원).

지 수		세후 이익에 대한 영향		자본에 대한 영향	
		2018년	2017년	2018년	2017년
K O S P I	상 승 시	-	-	93,129	93,797
	하 락 시	-	-	(93,129)	(93,797)



### 3) 이자율위험

회사의 이자율 위험은 미래 시장이자율 변동에 따라 예금 또는 차입금 등에서 발생하는 이자 수익 및 이자비용이 변동될 위험으로서 이는 주로 변동금리부 조건의 차입금과 예금에서 발생하고 있습니다. 회사의 이자율관리의 목표는 이자율 변동으로 인한 불확실성을 최소화하면서 순이자이익의 증가 및 손실 감소를 추구함으로써 주주의 이익을 극대화하는 데 있습니다.

이를 위한 이자율 관리는 차입구조 개선을 통한 전사적인 이자비용 관리활동, 장/단기 차입구조 개선, 고정 대 변동이자 차입조건의 적정비율 유지, 주간/월간 단위의 국내외 금리동향 모니터링 실시 및 대응방안 수립 등을 통해 선제적으로 이자율위험을 관리하고 있습니다.

보고기간말 현재 회사의 변동금리부 예금과 차입금 현황(단위: 천원)

구 분	2018. 6. 30		2017. 12. 31	
	유 동	비 유 동	유 동	비 유 동
현금및현금성자산	115,807,010		103,987,067	-

보고기간말 현재 다른 모든 변수가 일정하고 변동금리부 차입금 및 예금의 이자율이 100bp변동 시 1년간 발생하는 이자수익과 이자비용의 세후 이익 및 자본에 미치는 영향(단위: 천원).

지 수	세후 이익에 대한 영향		자본에 대한 영향	
	2018년	2017년	2018년	2017년
1% 상승 시	877,817	788,222	877,817	788,222
1% 하락 시	(877,817)	(788,222)	(877,817)	(788,222)

### (2) 신용위험

신용위험은 보유하고 있는 수취채권 및 확정계약을 포함한 거래처에 대한 신용위험뿐만 아니라 현금및현금성자산, 파생금융상품 및 은행 및 금융기관 예치금으로부터 발생하고 있습니다. 은행 및 금융기관의 경우, 독립적인 신용평가기관으로부터의 신용등급이 최소 A이상인 경우에 한하여 거래를 하고 있습니다. 거래처의 경우 독립적으로 신용평가를 받는다면 평가된 신용등급이 사용되며, 독립적인 신용 등급이 없는 경우에는 고객의 재무상태, 과거경험 등 기타 요소들을 고려하여 신용을 평가하게 됩니다. 개별적인 위험 한도는 이사회가 정한 한도에 따라 내부 또는 외부적으로 결정된 신용등급을 바탕으로 결정됩니다. 신용한도의 사용여부는 정기적으로 검토되고 있습니다.

회사가 보유하고 있는 금융자산의 신용위험에 대한 최대노출금액은 당기말 현재 계상된 해당 금융자산의 장부금액입니다.

당기 중 신용한도를 초과한 건은 없었으며 경영진은 상기 거래처로부터 의무불이행으로 인한 손실을 예상하고 있지 않습니다.

### (3) 유동성위험

회사의 재무팀은 미사용 차입금한도(주석 15 참조)를 적정수준으로 유지하고 영업 자금 수요를 충족시킬 수 있도록 유동성에 대한 예측을 항시 모니터링하여 차입금 한도나 약정을 위반하는 일이 없도록 하고 있습니다.

유동성에 대한 예측 시에는 회사의 자금조달 계획, 약정 준수, 회사 내부의 목표재무비율 및 통화에 대한 제한과 같은 외부 법규나 법률 요구사항이 있는 경우 그러한 요구사항을 고려하고 있습니다.

회사의 유동성 위험 분석내역(단위: 천원)

2018. 6. 30	3개월이내	~ 6개월	~ 1년	~ 2년	2년 초과	계
매 입 채 무	109,565,971	10,122,281	-	-	-	119,688,252
기타지급채무	22,705,725	4,823,177	-	71,184	-	27,600,086

2017. 12. 31	3개월이내	~ 6개월	~ 1년	~ 2년	2년 초과	계
매 입 채 무	107,043,076	10,976,461	-	-	-	118,019,537
기타지급채무	21,312,056	4,995,131	-	-	36,233	26,343,420

#### 나. 자본위험관리

회사의 자본관리 목적은 계속기업으로서 주주 및 이해당사자들에게 이익을 지속적으로 제공할 수 있는 능력을 보호하고 자본비용을 절감하기 위해 최적 자본구조를 유지하는 것입니다.

자본구조를 유지 또는 조정하기 위하여 회사는 주주에게 지급되는 배당을 조정하고, 주주들에게 자본을 반환하며, 부채감소를 위한 신주 발행 및 자산 매각 등을 실시하고 있습니다.

산업내의 타사와 마찬가지로 회사는 자본조달비율에 기초하여 자본을 관리하고 있습니다. 자본조달비율은 순부채를 총자본으로 나누어 산출하고 있습니다. 순부채는 총차입금에서 현금및현금성자산을 차감한 금액이며 총자본은 재무상태표의 '자본'에 순부채를 가산한 금액입니다.

보고기간종료일 현재 자본조달비율의 산정내역(단위: 천원)

구 분	2018. 6. 30	2017. 12. 31
총 차 입 금	-	-
차감: 현금및현금성자산	(120,618,174)	(116,729,338)
순 부 채	(120,618,174)	(116,729,338)
자 본 총 계	725,513,604	718,280,671
총 자 본(*)	-	-
자본조달비율(*)	-	-



(\*) 보고기간 종료일 현재 순부채가 부의 금액이므로 총자본 및 자본조달비율은 산정하지  
아니하였습니다.

다. 금융자산과 금융부채의 상계

(1) 실행가능한 일괄 상계약정 또는 이와 유사한 약정의 적용을 받는 인식된 금융자산의 종류별 내역(단위: 천원)

구 분	2018. 6. 30					순 액
	자 산 총 액	상계된 부채총액	재무상태표 표시 순액	상계되지 않은 금액		
				금 융 상 품	현 금 담 보	
매출채권	3,283,413	3,197,576	85,837	-	-	85,837

구 분	2017. 12. 31					순 액
	자 산 총 액	상계된 부채총액	재무상태표 표시 순액	상계되지 않은 금액		
				금 융 상 품	현 금 담 보	
매출채권	2,161,662	2,161,662	-	-	-	-

(2) 실행가능한 일괄 상계약정 또는 이와 유사한 약정의 적용을 받는 인식된 금융부채의 종류별 내역(단위: 천원)

구 분	2018. 6. 30					순 액
	부 채 총 액	상계된 자산총액	재무상태표 표시 순액	상계되지 않은 금액		
				금 융 상 품	현 금 담 보	
매입채무	3,197,576	3,197,576	-	-	-	-

구 분	2017. 12. 31					순 액
	부 채 총 액	상계된 자산총액	재무상태표 표시 순액	상계되지 않은 금액		
				금 융 상 품	현 금 담 보	
매입채무	2,169,048	2,161,663	7,385	-	-	7,385

회사는 특수관계자인 환영철강공업(주)와 매월말 매출채권과 매입채무의 잔액을 상계 후 잔액을 지급하는 약정을 체결하고 있습니다.

라. 공정가치 :

당반기 중, 회사의 금융자산과 금융부채의 공정가치에 영향을 미치는 사업환경 및 경제적인 환경의 유의적인 변동은 없습니다.

라-1. 금융상품 종류별 공정가치

금융상품의 종류별 장부금액 및 공정가치 세부내역(단위: 천원)

구 분	당 반 기 말		전 기 말	

	장부금액	공정가치	장부금액	공정가치
금융자산				
현금및현금성자산	120,618,174	120,618,174	116,729,338	116,729,338
매도가능금융자산(*)	-	-	15,507,206	15,507,206
기타포괄손익-공정가치 금융자산	15,185,779	15,185,779	-	-
장단기금융상품	252,294,860	252,294,860	237,134,739	237,134,739
매출채권	130,697,124	130,697,124	145,122,230	145,122,230
기타수취채권	1,669,200	1,669,200	2,141,012	2,141,012
기타금융자산	1,027,800	1,027,800	1,028,070	1,028,070
소 계	521,492,937	521,492,937	517,662,595	517,662,595
금융부채				
매입채무	119,688,252	119,688,252	118,019,537	118,019,537
기타지급채무	27,600,086	27,600,086	26,343,420	26,343,420
소 계	147,288,338	147,288,338	144,362,957	144,362,957

(\*) 전기에는 활성시장에서 공시되는 시장가격이 없는 지분상품 중 공정가치를 신뢰성 있게 측정할 수 없는 경우에는 원가로 측정하여 공정가치 공시에서 제외하였습니다.

라-2. 공정가치 서열체계

공정가치로 측정되거나 공정가치가 공시되는 금융상품을 공정가치 서열체계에 따라 구분되며 정의된 수준들은 다음과 같습니다.

- 동일한 자산이나 부채에 대한 활성시장의(조정되지 않은) 공시가격(수준 1)
- 직접적으로(예: 가격) 또는 간접적으로(예: 가격에서 도출되어) 관측 가능한, 자산이나 부채에 대한 투입변수. 단 수준 1에 포함된 공시가격은 제외함(수준 2)
- 관측가능한 시장자료에 기초하지 않은, 자산이나 부채에 대한 투입변수(관측가능하지 않은 투입변수)(수준 3)

공정가치로 측정되는 자산의 공정가치 서열체계 구분내역(단위: 천원)

구 분	당 반 기 말			
	수 준 1	수 준 2	수 준 3	계
반복적인 공정가치측정치				
기타포괄손익-공정가치 금융자산				
- 지분증권	12,286,194	2,899,585	-	15,185,779

구 분	전 기 말			
	수 준 1	수 준 2	수 준 3	계
반복적인 공정가치측정치				
매도가능금융자산				

- 지분증권	12,374,306	3,132,900	-	15,507,206
--------	------------	-----------	---	------------

라-3. 반복적인 공정가치 측정치의 서열체계 수준 간 이동

보고기간종료일 현재 회사의 각 공정가치 서열체계의 수준 간 이동내역은 없습니다.

라-4. 가치평가기법 및 투입변수

공정가치 서열체계에서 수준 2로 분류되는 지분증권의 반복적인 공정가치 측정치에 대해서는 시장접근법(투입변수 PBR 이용)을 통해 가치를 평가하는 방법을 사용하였습니다.

마. 금융자산 :

마-1. 기타포괄손익-공정가치 금융자산

(1) 기타포괄손익-공정가치 지분상품(단위: 천원)

구 분	당 반 기 말	전 기 말(*)
<시장성 있는 지분증권>		
(주)BNK금융지주	12,073,870	-
STX중공업(주)	212,324	-
소 계	12,286,194	-
<시장성 없는 지분증권>		
교보생명보험(주)	2,869,743	-
(주)라보JAPAN	29,842	-
소 계	2,899,585	-
합 계	15,185,779	-

(\*) 전기에 회사는 동 지분상품을 중장기적으로 보유할 목적으로 매도가능금융자산으로 분류 하였습니다.

위 지분상품의 처분시에는 관련 기타포괄손익누계액은 이익잉여금으로 재분류되며 당기손 익으로 재분류되지 않습니다.

마-2. 매출채권 및 기타상각후원가 측정금융자산

(1) 매출채권 및 손실충당금(단위: 천원)

구 분	당 반 기 말	전 기 말
매출채권	130,835,995	145,322,778
손실충당금	(138,871)	(200,548)
매출채권(순액)	130,697,124	145,122,230

(2) 기타 상각후원가 측정 금융자산(단위: 천원)

구 분	당 반 기 말			전 기 말		
	유 동	비유동	합 계	유 동	비유동	합 계
국공채	200	1,027,600	1,027,800	270	1,027,800	1,028,070
금융상품	252,281,919	12,941	252,294,860	236,408,293	726,446	237,134,739
기타수취채권	1,106,157	563,043	1,669,200	1,892,969	248,043	2,141,012
총 장부금액	253,388,276	1,603,584	254,991,860	238,301,532	2,002,289	240,303,821
차감: 손실충당금	-	-	-	-	-	-
상각후원가	253,388,276	1,603,584	254,991,860	238,301,532	2,002,289	240,303,821

8. 경영상의 주요계약 등

경영상 특별한 계약사항은 없습니다.

9. 연구개발활동  
가. 연구개발 담당조직

팀 명	수행업무	세부내용
연구팀	제품기획	신기술 시장조사, 신제품 분석
	제품개발	기술자료, 샘플제작 및 성능확인, 시험분석, 제품표준화, 개발효과 분석
		신모델 개발
		주요 원부자재 사용 제품 개발 및 시험
		공정 개선
	인증	제품 사전 시험 및 인증
		제품별 신뢰성 시험 및 표준화
		제품 실증 시험
기술지원	모듈 관련 규격 및 인증지원, 사내 교육지원, 기술자료 분석	
제강팀	기술개발	철강제조 빅데이터 기반 스마트 조업 시스템 개발
	인증	제품별 신뢰성 시험 및 표준화

나. 연구개발 비용

회사의 최근 3년간 연구개발 비용은 다음과 같습니다.

(단위 : 백만원)

과 목		제11기 2분기	제10기	제9기	비 고
원 재 료 비		-	-	-	-
인 건 비		-	-	50	-
감 가 상 각 비		-	-	-	-
위 탁 용 역 비		-	-	-	-
기 타		108	112	18	-
연구개발비용 계		108	112	68	-
회계처리	판매비와 관리비	108	112	68	-
	제조경비	-	-	-	-
	개발비(무형자산)	-	-	-	-
연구개발비 / 매출액 비율 [연구개발비용계 ÷ 당기매출액 × 100]		0.0297	0.0151	0.0103	-

다. 연구개발실적(지적재산권 보유내역)

순번	내용	출원번호	출원일	등록번호	등록일
1	집적형 박막 광기전력 소자 및 그의 제조 방법	10-2010-0083178	10.08.26	제 10-1060239	11.07.28
2	집적형 박막 태양전지 및 그의 제조방법	10-2009-0045804	09.05.26	제 10-1028971	11.04.06
3	광기전력 장치 및 그 제조 방법	10-2009-0072353	09.08.12	제 10-1112487	12.01.30

4	집적형 박막 태양전지 및 그의 제조방법	201010183207.9	10.05.26	ZL 201010183207.9	12.10.12
5	광기전력 장치 및 그 제조 방법	12/851823	10.08.13	8802969 B2	12.10.12
6	집적형 박막 광기전력 소자 및 그의 제조 방법	2011-183497	10.08.17	5396444	12.10.12
7	광기전력 장치 및 그 제조 방법	2010-177858 (10-2009- 0072353)	10.08.06	5220069	13.03.15

### III. 재무에 관한 사항

#### 1. 요약재무정보

##### 1. 요약재무정보

(단위 : 백만원)

구분	제11기 2분기	제10기	제9기
	2018년 6월말	2017년 12월말	2016년 12월말
[유동자산]	598,015	582,559	492,204
· 현금및현금성자산	120,618	116,729	75,658
· 단기금융상품	252,282	236,408	186,372
· 매출채권	130,697	145,122	151,201
· 재고자산	93,226	82,243	77,231
· 기타	1,192	2,057	1,742
[비유동자산]	298,707	303,323	449,563
· 장기금융상품	13	726	14,660
· 기타금융자산	16,213	16,565	15,505
· 유형자산	272,365	275,891	409,431
· 투자부동산	6,537	6,350	6,551
· 관계기업투자	2,244	2,083	2,264
· 기타	1,335	1,708	1,152
자산총계	896,722	885,882	941,767
[유동부채]	155,590	155,329	131,583
[비유동부채]	15,618	12,272	41,236
부채총계	171,208	167,601	172,819
[자본금]	46,050	46,050	46,050
[주식발행초과금]	552,548	552,548	552,548
[이익잉여금]	124,462	117,064	167,915
[기타포괄손익누계액]	2,615	2,781	2,597
[기타자본구성요소]	(161)	(162)	(162)
자본총계	725,514	718,281	768,948
종속·관계·공동기업 투자주식의 평가방법	지분법	지분법	지분법
	(2018.1.1~ 2018.6.30)	(2017.1.1~ 2017.12.31)	(2016.1.1~ 2016.12.31)
매출액	363,114	738,870	663,369
영업이익	13,036	46,102	53,040
당기순이익	15,685	(43,376)	46,547
기본주당순이익 (원)	341	(942)	1,011



※ 제10기(전기) 및 제09기(전전기)는 종전 기준서 K-IFRS 1018, 1039호에 따라 작성되었습니다.

※ 회사는 2018년 3월 23일자 정기주주총회 결의에 의거 보통주 1주당 액면금액을 5,000원에서 1,000원으로 변경하는 주식분할이 확정되었으며, 2018년 5월 4일에 주식분할로 인한 신주권이 상장되었습니다. 한편, 상기의 주식분할 변동효과를 당기와 전기, 전전기의 주당순이익 계산시 반영하였습니다.

## 2. 연결재무제표

당사는 한국채택국제회계기준에 의한 연결대상이 없어 연결재무제표를 작성하지 않습니다.

## 3. 연결재무제표 주석

당사는 한국채택국제회계기준에 의한 연결대상이 없어 연결재무제표를 작성하지 않습니다.

## 4. 재무제표

※ 제10기(전기)는 종전 기준서 K-IFRS 1018, 1039호에 따라 작성되었습니다.

### 재무상태표

제 11 기 반기말 2018.06.30 현재

제 10 기말 2017.12.31 현재

(단위 : 원)

	제 11 기 반기말	제 10 기말
자산		
Ⅰ.유동자산	598,014,707,276	582,559,040,435
(1)현금및현금성자산 (주4)	120,618,173,940	116,729,338,207
(2)단기금융상품 (주4)	252,281,918,640	236,408,293,188
(3)매출채권 (주4,16)	130,697,123,809	145,122,229,998
(4)기타수취채권 (주4)	1,106,157,104	1,892,968,673
(5)기타금융자산 (주4,5)	200,000	270,000
(6)재고자산	93,225,615,599	82,242,532,338
(7)기타자산	85,518,184	163,408,031
Ⅱ.비유동자산	298,706,960,368	303,323,095,261
(1)장기금융상품 (주4)	12,941,234	726,446,304
(2)기타수취채권 (주4)	563,042,932	248,042,932
(3)기타금융자산 (주4,5)	16,213,378,710	16,564,848,560
(4)유형자산 (주8,16)	272,365,383,008	275,891,458,142
(5)투자부동산	6,536,520,285	6,349,993,479
(6)무형자산	771,636,928	1,459,306,928
(7)관계기업투자	2,244,057,271	2,082,998,916
자산총계	896,721,667,644	885,882,135,696
부채		
Ⅰ.유동부채	155,589,758,342	155,329,295,107
(1)매입채무 (주4,16)	119,688,251,969	118,019,536,665
(2)기타지급채무 (주4,16)	27,528,902,144	26,307,187,725
(3)당기법인세부채	2,405,796,156	6,410,996,503
(4)기타부채	5,966,808,073	4,591,574,214
Ⅱ.비유동부채	15,618,305,437	12,272,169,660
(1)종업원급여부채	2,367,476,760	2,265,078,396
(2)순확정급여부채 (주9)	1,574,085,130	
(3)이연법인세부채	11,605,559,261	9,970,858,507
(4)기타지급채무 (주4)	71,184,286	36,232,757

부채총계	171,208,063,779	167,601,464,767
자본		
Ⅰ.자본금 (주1,10)	46,050,000,000	46,050,000,000
Ⅱ.주식발행초과금 (주10)	552,548,163,966	552,548,163,966
Ⅲ.이익잉여금	124,462,069,821	117,063,278,205
Ⅳ.기타포괄손익누계액	2,614,924,523	2,780,783,203
Ⅴ.기타자본구성요소	(161,554,445)	(161,554,445)
자본총계	725,513,603,865	718,280,670,929
자본과부채총계	896,721,667,644	885,882,135,696

### 손익계산서

제 11 기 반기 2018.01.01 부터 2018.06.30 까지

제 10 기 반기 2017.01.01 부터 2017.06.30 까지

(단위 : 원)

	제 11 기 반기		제 10 기 반기	
	3개월	누적	3개월	누적
I.매출 (주6,7,16)	210,710,799,112	363,113,571,204	188,090,480,763	349,434,543,302
II.매출원가 (주16)	189,342,022,413	332,940,416,057	158,973,184,021	304,219,737,658
III.매출총이익	21,368,776,699	30,173,155,147	29,117,296,742	45,214,805,644
IV.판매비와관리비 (주12,16)	9,230,369,585	17,137,015,821	8,804,656,182	16,667,912,062
V.영업이익	12,138,407,114	13,036,139,326	20,312,640,560	28,546,893,582
VI.기타수익	1,573,637,286	4,112,102,901	1,670,280,888	3,171,187,664
VII.기타비용	212,468,047	227,816,337	(282,189,388)	701,674,205
VIII.지분법이익(손실)	25,645,973	60,654,489	40,286,454	49,999,304
IX.금융수익	1,923,550,842	3,439,617,376	1,410,385,860	2,632,818,475
X.금융비용	2,675,801	7,292,035	156,574	13,326,118
XI.법인세비용차감전순이익(손실)	15,446,097,367	20,413,405,720	23,715,626,576	33,685,898,702
XII.법인세비용 (주13)	3,577,084,924	4,728,470,704	5,523,617,256	7,848,338,811
XIII.반기순이익	11,869,012,443	15,684,935,016	18,192,009,320	25,837,559,891
XIV.주당손익				
(1)기본주당순이익 (단위 : 원) (주10)	258	341	395	561

### 포괄손익계산서

제 11 기 반기 2018.01.01 부터 2018.06.30 까지

제 10 기 반기 2017.01.01 부터 2017.06.30 까지

(단위 : 원)

	제 11 기 반기		제 10 기 반기	
	3개월	누적	3개월	누적
I.반기순이익	11,869,012,443	15,684,935,016	18,192,009,320	25,837,559,891
II.기타포괄손익(법인세차감후금액)	(1,186,997,691)	(165,858,680)	1,865,589,155	1,903,043,538
(1)후속적으로 당기손익으로 재분류될수 없는 항목	(1,297,117,094)	(266,262,546)		
1.기타포괄손익-공정가치 지분상품 평가손익	(1,297,117,094)	(266,262,546)		
(2)후속적으로 당기손익으로 재분류될 수 있는 항목	110,119,403	100,403,866	1,865,589,155	1,903,043,538
1.매도가능금융자산평가손익			1,821,344,823	2,032,245,679
2.지분법자본변동	110,119,403	100,403,866	44,244,332	(129,202,141)
III.반기총포괄손익	10,682,014,752	15,519,076,336	20,057,598,475	27,740,603,429

자본변동표

제 11 기 반기 2018.01.01 부터 2018.06.30 까지

제 10 기 반기 2017.01.01 부터 2017.06.30 까지

(단위 : 원)

	자본					
	자본금	주식발행초과금	이익잉여금	기타포괄손익누계액	기타자본구성요소	자본 합계
2017.01.01 ( I .기초자본)	46,050,000,000	552,548,163,966	167,914,488,131	2,596,940,419	(161,554,445)	768,948,038,071
II.반기순이익			25,837,559,891			25,837,559,891
III.기타포괄손익						
IV.매도가능금융자산평가손익				2,032,245,679		2,032,245,679
V.기타포괄손익-공정가치 지분상품 평가손익						
VI.지분법자본변동				(129,202,141)		(129,202,141)
VII.연차배당 (주14)			(8,286,143,400)			(8,286,143,400)
2017.06.30 (VIII.기말자본)	46,050,000,000	552,548,163,966	185,465,904,622	4,499,983,957	(161,554,445)	788,402,498,100
2018.01.01 ( I .기초자본)	46,050,000,000	552,548,163,966	117,063,278,205	2,780,783,203	(161,554,445)	718,280,670,929
II.반기순이익			15,684,935,016			15,684,935,016
III.기타포괄손익						
IV.매도가능금융자산평가손익						
V.기타포괄손익-공정가치 지분상품 평가손익				(266,262,546)		(266,262,546)
VI.지분법자본변동				100,403,866		100,403,866
VII.연차배당 (주14)			(8,286,143,400)			(8,286,143,400)
2018.06.30 (VIII.기말자본)	46,050,000,000	552,548,163,966	124,462,069,821	2,614,924,523	(161,554,445)	725,513,603,865

## 현금흐름표

제 11 기 반기 2018.01.01 부터 2018.06.30 까지

제 10 기 반기 2017.01.01 부터 2017.06.30 까지

(단위 : 원)

	제 11 기 반기	제 10 기 반기
I. 영업활동으로 인한 현금흐름	29,691,364,554	50,236,612,963
(1) 영업으로부터 창출된 현금	32,427,314,064	51,054,389,658
(2) 이자수취	3,914,291,678	2,624,159,044
(3) 이자지급	(182,485)	(299,397)
(4) 배당금수취	363,904,290	347,179,290
(5) 법인세환급액(납부액)	(7,013,962,993)	(3,788,815,632)
II. 투자활동으로 인한 현금흐름	(17,510,090,612)	7,790,392,958
(1) 단기금융상품의 순감소		13,507,867,844
(2) 단기대여금의 감소		23,850,000
(3) 상각후원가 측정 금융자산의 감소	270,000	
(4) 장기금융상품의 처분	1,000,000	
(5) 기타포괄손익-공정가치지분상품의 처분		16,480,000
(6) 유형자산의 처분	500,000	275,594,889
(7) 무형자산의 처분	660,000,000	120,050,000
(8) 단기금융상품의 순증가	(15,873,625,452)	
(9) 단기대여금의 증가		(23,850,000)
(10) 장기금융상품의 순증가		(1,230,000,000)
(11) 유형자산의 취득	(2,298,235,160)	(4,899,599,775)
III. 재무활동으로 인한 현금흐름	(8,285,461,370)	(8,286,143,400)
(1) 배당금지급	(8,285,461,370)	(8,286,143,400)
IV. 현금및현금성자산의 환율변동	(6,976,839)	(633,721)
V. 현금및현금성자산의 증가(감소)	3,888,835,733	49,740,228,800
VI. 기초현금및현금성자산	116,729,338,207	75,658,336,154
VII. 기말현금및현금성자산	120,618,173,940	125,398,564,954

## 5. 재무제표 주석

### 주석

제11기 반기 : 2018년 06월 30일 현재

제10기 : 2017년 12월 31일 현재

회사명 : 한국철강주식회사

#### 1. 일반사항 :

한국철강주식회사(이하 "회사")는 2008년 9월 1일에 KISCO홀딩스주식회사(구.한국철강주식회사)로부터 인적분할방식으로 분할설립되었으며, 2008년 9월 29일에 한국거래소가 개설하는 유가증권시장에 상장되었습니다.

회사는 철근 및 단조 등의 제조·판매를 주업으로 영위하고 있으며, 대한민국의 경상남도 창원시 성산구 공단로 103번길 12(신촌동)에 본사를 두고 있습니다.

회사의 당반기말 현재 자본금은 46,050백만원이며, 최대주주는 당반기말 현재 약 40.81%의 지분을 가지고 있는 KISCO홀딩스주식회사입니다.

#### 2. 중요한 회계정책 :

##### 2.1 재무제표 작성기준

회사의 2018년 6월 30일로 종료하는 6개월 보고기간에 대한 요약반기재무제표는 기업회계기준서 제1034호 "중간재무보고"에 따라 작성되었습니다. 이 요약반기재무제표는 보고기간 말인 2018년 6월 30일 현재 유효하거나 조기 도입한 한국채택국제회계기준에 따라 작성되었습니다.

##### 2.1.1 회사가 채택한 제·개정 기준서

회사는 2018년 1월 1일로 개시하는 회계기간부터 다음의 제·개정 기준서를 신규로 적용하였습니다.

##### (1) 기준서 제1028호 '관계기업과 공동기업에 대한 투자' 개정

벤처캐피탈 투자기구, 뮤추얼펀드 등이 보유하는 관계기업이나 공동기업에 대한 투자지분을 지분법이 아닌 공정가치로 평가할 경우, 각각의 지분별로 선택 적용할 수 있음을 명확히 하였습니다. 벤처캐피탈 투자기구 등에 해당하지 않아 상기 면제규정을 적용하지 않으므로, 해당 개정이 재무제표에 미치는 중요한 영향은 없습니다.

## (2) 기준서 제1040호 '투자부동산' 개정

부동산의 투자부동산으로 또는 투자부동산에서의 대체는 용도 변경의 증거가 존재하는 경우에만 가능하며, 동 기준서 문단 57은 이러한 상황의 예시임을 명확히 하였습니다. 또한, 건설 중인 부동산도 계정대체 규정 적용 대상에 포함됨을 명확히 하였습니다. 해당 개정이 재무제표 미치는 중요한 영향은 없습니다.

## (3) 기준서 제1102호 '주식기준보상' 개정

현금결제형에서 주식결제형으로 분류변경 시 조건변경 회계처리와 현금결제형 주식기준보상거래의 공정가치 측정방법이 주식결제형 주식기준보상거래와 동일함을 명확히 하였습니다. 동 개정으로 인해 재무제표에 중요한 영향은 없습니다.

## (4) 해석서 제2122호 '외화 거래와 선지급·선수취 대가' 제정

제정된 해석서에 따르면, 관련 자산, 비용, 수익(또는 그 일부)의 최초 인식에 적용할 환율을 결정하기 위한 거래일은 대가를 선지급하거나 선수취하여 비화폐성자산이나 비화폐성부채를 최초로 인식하는 날입니다. 해당 해석서의 제정이 재무제표에 미치는 중요한 영향은 없습니다.

## (5) 기준서 제1109호 '금융상품'

회사는 2018년 1월 1일을 최초적용일로 하여 기준서 제1109호 '금융상품'을 적용하였습니다. 기준서 제1109호의 경과규정에 따라 비교 표시된 재무제표는 재작성되지 않았습니다. 동 기준서의 적용이 재무제표에 미치는 중요한 영향은 없습니다.

## (6) 기준서 제1115호 '고객과의 계약에서 생기는 수익'

회사는 기준서 제1115호 '고객과의 계약에서 생기는 수익'을 적용하였습니다. 기준서 제1115호의 경과규정에 따라 비교 표시된 재무제표는 재작성되지 않았습니다. 동기준서의 적용이 재무제표에 미치는 중요한 영향은 없습니다.

### 2.1.2 회사가 적용하지 않은 제·개정 기준서 및 해석서

회사는 제정 또는 공표됐으나 2018년 1월 1일 이후 시작하는 회계연도에 시행일이 도래하지 않았으며, 조기 적용하지 않은 제·개정 기준서는 다음과 같습니다.

#### (1) 기준서 제1116호 '리스'

2017년 5월 22일 제정된 기업회계기준서 제1116호 '리스'는 2019년 1월 1일 이후 최초로 시작되는 회계연도부터 적용하되 조기 적용할 수도 있습니다. 동 기준서는 현행 기업회계기준서 제1017호 '리스'를 대체할 예정입니다. 회사는 기업회계기준서 제1116호를 2019년 1월 1일 이후 시작되는 회계연도부터 적용할 예정입니다.

새로운 기준서는 단일 리스이용자 모형을 도입하여 리스기간이 12개월을 초과하고 기초자산이 소액이 아닌 모든 리스에 대하여 리스이용자가 자산과 부채를 인식하도록 요구합니다. 리



스이용자는 사용권자산과 리스료 지급의무를 나타내는 리스부채를인식해야 합니다.

회사는 기업회계기준서 제1116호의 최초 적용에 따른 재무적 영향을 평가하기 위하여 2018년 6월 30일 현재 상황 및 입수 가능한 정보에 기초하여 2018년 재무제표에 미치는 영향을 분석 중에 있으나, 회사가 이러한 분석을 완료하기 전까지는 재무적 영향에 대한 합리적 추정치를 제공하는 것이 실무상 어렵습니다.

## 2.2 회계정책

요약반기재무제표의 작성에 적용된 유의적 회계정책과 계산방법은 주석 2.1.1에서 설명하는 제·개정 기준서의 적용으로 인한 변경 및 아래 문단에서 설명하는 사항을 제외하고는 전기 재무제표 작성에 적용된 회계정책이나 계산방법과 동일합니다.

### 2.2.1 법인세비용

중간기간의 법인세비용은 전체 회계연도에 대해서 예상되는 최선의 가중평균연간법인세율, 즉 추정평균연간유효법인세율을 중간기간의 세전손익에 적용하여 계산합니다.

### 2.2.2 금융자산

#### (1) 분류

2018년 1월 1일부터 회사는 다음의 측정 범주로 금융자산을 분류합니다.

- 공정가치 측정 금융자산 (기타포괄손익 또는 당기손익에 공정가치 변동 인식)
- 상각후원가 측정 금융자산

금융자산은 금융자산의 관리를 위한 사업모형과 금융자산의 계약상 현금흐름 특성에 근거하여 분류합니다.

공정가치로 측정하는 금융자산의 손익은 당기손익 또는 기타포괄손익으로 인식합니다. 채무상품에 대한 투자는 해당 자산을 보유하는 사업모형에 따라 당기손익 또는 기타포괄손익으로 인식합니다. 회사는 금융자산을 관리하는 사업모형을 변경하는 경우에만 채무상품을 재분류합니다.

단기매매항목이 아닌 지분상품에 대한 투자는 최초 인식시점에 후속적인 공정가치 변동을 기타포괄손익으로 표시할 것을 지정하는 취소불가능한 선택을 할 수 있습니다. 지정되지 않은 지분상품에 대한 투자의 공정가치 변동은 당기손익으로 인식합니다.

#### (2) 측정

회사는 최초 인식시점에 금융자산을 공정가치로 측정하며, 당기손익-공정가치 측정 금융자산이 아닌 경우에 해당 금융자산의 취득이나 해당 금융부채의 발행과 직접 관련되는 거래원가는 공정가치에 가산합니다. 당기손익-공정가치 측정 금융자산의 거래원가는 당기손익으로 비용처리합니다.

내재파생상품을 포함하는 복합계약은 계약상 현금흐름이 원금과 이자로만 구성되어 있는지를 결정할 때 해당 복합계약 전체를 고려합니다.

## ① 채무상품

금융자산의 후속적인 측정은 금융자산의 계약상 현금흐름 특성과 그 금융자산을 관리하는 사업모형에 근거합니다. 회사는 채무상품을 다음의 세 범주로 분류합니다.

### (가) 상각후원가

계약상 현금흐름을 수취하기 위해 보유하는 것이 목적인 사업모형 하에서 금융자산을 보유하고, 계약상 현금흐름이 원리금만으로 구성되어 있는 자산은 상각후원가로 측정합니다. 상각후원가로 측정하는 금융자산으로서 위험회피관계의 적용 대상이 아닌 금융자산의 손익은 해당 금융자산을 제거하거나 손상할 때 당기손익으로 인식합니다. 유효이자율법에 따라 인식하는 금융자산의 이자수익은 '금융수익'에 포함됩니다.

### (나) 기타포괄손익-공정가치 측정 금융자산

계약상 현금흐름의 수취와 금융자산의 매도 둘 다를 통해 목적을 이루는 사업모형 하에서 금융자산을 보유하고, 계약상 현금흐름이 원리금만으로 구성되어 있는 금융자산은 기타포괄손익-공정가치로 측정합니다. 손상차손(환입)과 이자수익 및 외환손익을 제외하고는, 기타포괄손익-공정가치로 측정하는 금융자산의 손익은 기타포괄손익으로 인식합니다. 금융자산을 제거할 때에는 인식한 기타포괄손익누계액을 자본에서 당기손익으로 재분류합니다. 유효이자율법에 따라 인식하는 금융자산의 이자수익은 '금융수익'에 포함됩니다. 외환손익은 '기타수익 또는 기타비용'으로 표시하고 손상차손은 '기타비용'으로 표시합니다.

### (다) 당기손익-공정가치 측정 금융자산

상각후원가 측정이나 기타포괄손익-공정가치 측정 금융자산이 아닌 채무상품은 당기손익-공정가치로 측정됩니다. 위험회피관계가 적용되지 않는 당기손익-공정가치 측정 채무상품의 손익은 당기손익으로 인식하고 발생한 기간에 손익계산서에 '기타수익 또는 기타비용'으로 표시합니다.

## ② 지분상품

회사는 모든 지분상품에 대한 투자를 후속적으로 공정가치로 측정합니다. 공정가치 변동을 기타포괄손익으로 표시할 것을 선택한 지분상품에 대해 기타포괄손익으로 인식한 금액은 해당 지분상품을 제거할 때에도 당기손익으로 재분류하지 않습니다. 이러한 지분상품에 대한 배당수익은 회사가 배당을 받을 권리가 확정된 때 '기타수익'으로 당기손익으로 인식합니다.

당기손익-공정가치로 측정하는 금융자산의 공정가치 변동은 손익계산서에 '기타수익 또는 기타비용'으로 표시합니다. 기타포괄손익-공정가치로 측정하는 지분상품에 대한 손상차손(환입)은 별도로 구분하여 인식하지 않습니다.

## (3) 손상

회사는 미래전망정보에 근거하여 상각후원가로 측정하거나 기타포괄손익-공정가치로 측정하는 채무상품에 대한 기대신용손실을 평가합니다. 손상 방식은 신용위험의 유의적인 증가 여부에 따라 결정됩니다. 단, 매출채권에 대해 회사는 채권의 최초 인식시점부터 전체기간 기대신용손실을 인식하는 간편법을 적용합니다.

### 2.2.3 수익인식

회사는 2018년 1월 1일부터 기준서 제1115호 '고객과의 계약에서 생기는 수익'을 적용하였습니다.

#### (1) 수행의무의 식별

회사는 고객에게 철강 제품(봉형강, 단조강 등)을 판매하는 사업을 영위하고 있습니다. 기업 회계기준서 제1115호 적용 시 고객과의 철강제품 수출 계약 일부에 운송서비스 등이 포함된 것으로 판단하였습니다. 회사는 별도로 식별되는 운송서비스의 경우 재무제표에 중대한 영향을 미치지 않을 것으로 파악되었습니다.

-

### 3. 중요한 회계추정 및 가정 :

회사는 미래에 대하여 추정 및 가정을 하고 있습니다. 추정 및 가정은 지속적으로 평가되며, 과거 경험과 현재의 상황에서 합리적으로 예측가능한 미래의 사건과 같은 다른 요소들을 고려하여 이루어집니다. 이러한 회계추정은 실제 결과와 다를 수도 있습니다.

요약반기재무제표 작성시 사용된 중요한 회계추정 및 가정은 법인세비용을 결정하는데 사용된 추정의 방법과 아래에서 설명하는 기준서 제1109호 도입으로 인한 회계추정 및 가정을 제외하고는 전기 재무제표 작성시 적용된 회계추정 및 가정과 동일합니다.

#### 3.1 금융자산의 손상

기준서 제1109호의 금융자산의 손실충당금은 채무불이행위험과 기대신용률에 대한 가정에 근거하였습니다. 회사는 이러한 가정을 세우고 손상 계산을 위한 투입요소를 선택할 때 보고 기간말의 미래 전망에 대한 추정 및 과거 경험, 현재 시장 상황에 근거하여 판단합니다.

4. 공정가치 :

당반기 중, 회사의 금융자산과 금융부채의 공정가치에 영향을 미치는 사업환경 및 경제적인 환경의 유의적인 변동은 없습니다.

가. 금융상품 종류별 공정가치

금융상품의 종류별 장부금액 및 공정가치 세부내역(단위: 천원)

구 분	당 반 기 말		전 기 말	
	장부금액	공정가치	장부금액	공정가치
금융자산				
현금및현금성자산	120,618,174	120,618,174	116,729,338	116,729,338
매도가능금융자산(*)	-	-	15,507,206	15,507,206
기타포괄손익-공정가치 금융자산	15,185,779	15,185,779	-	-
장단기금융상품	252,294,860	252,294,860	237,134,739	237,134,739
매출채권	130,697,124	130,697,124	145,122,230	145,122,230
기타수취채권	1,669,200	1,669,200	2,141,012	2,141,012
기타금융자산	1,027,800	1,027,800	1,028,070	1,028,070
소 계	521,492,937	521,492,937	517,662,595	517,662,595
금융부채				
매입채무	119,688,252	119,688,252	118,019,537	118,019,537
기타지급채무	27,600,086	27,600,086	26,343,420	26,343,420
소 계	147,288,338	147,288,338	144,362,957	144,362,957

(\*) 전기에는 활성시장에서 공시되는 시장가격이 없는 지분상품 중 공정가치를 신뢰성 있게 측정할 수 없는 경우에는 원가로 측정하여 공정가치 공시에서 제외하였습니다.

나. 공정가치 서열체계

공정가치로 측정되거나 공정가치가 공시되는 금융상품을 공정가치 서열체계에 따라 구분되며 정의된 수준들은 다음과 같습니다.

- 동일한 자산이나 부채에 대한 활성시장의(조정되지 않은) 공시가격(수준 1)
- 직접적으로(예: 가격) 또는 간접적으로(예: 가격에서 도출되어) 관측 가능한, 자산        이나 부채에 대한 투입변수. 단 수준 1에 포함된 공시가격은 제외함(수준 2)
- 관측가능한 시장자료에 기초하지 않은, 자산이나 부채에 대한 투입변수(관측가능        하지 않은 투입변수)(수준 3)

공정가치로 측정되는 자산의 공정가치 서열체계 구분내역(단위: 천원)

구 분	당 반 기 말			
	수 준 1	수 준 2	수 준 3	계

반복적인 공정가치측정치				
기타포괄손익-공정가치 금융자산				
- 지분증권	12,286,194	2,899,585	-	15,185,779

구 분	전 기 말			
	수 준 1	수 준 2	수 준 3	계
반복적인 공정가치측정치				
매도가능금융자산				
- 지분증권	12,374,306	3,132,900	-	15,507,206

다. 반복적인 공정가치 측정치의 서열체계 수준 간 이동

보고기간종료일 현재 회사의 각 공정가치 서열체계의 수준 간 이동내역은 없습니다.

라. 가치평가기법 및 투입변수

공정가치 서열체계에서 수준 2로 분류되는 지분증권의 반복적인 공정가치 측정치에 대해서는 시장접근법(투입변수 PBR 이용)을 통해 가치를 평가하는 방법을 사용하였습니다.

## 5. 금융자산 :

가. 기타포괄손익-공정가치 금융자산

(1) 기타포괄손익-공정가치 지분상품(단위: 천원)

구 분	당 반 기 말	전 기 말(*)
<시장성 있는 지분증권>		
(주)BNK금융지주	12,073,870	-
STX중공업(주)	212,324	-
소 계	12,286,194	-
<시장성 없는 지분증권>		
교보생명보험(주)	2,869,743	-
(주)라보JAPAN	29,842	-
소 계	2,899,585	-
합 계	15,185,779	-

(\*) 전기에 회사는 동 지분상품을 중장기적으로 보유할 목적으로 매도가능금융자산으로 분류하였음.

위 지분상품의 처분시에는 관련 기타포괄손익누계액은 이익잉여금으로 재분류되며 당기손익으로 재분류되지 않습니다.

나. 매출채권 및 기타상각후원가 측정금융자산

(1) 매출채권 및 손실충당금(단위: 천원)

구 분	당 반 기 말	전 기 말
매출채권	130,835,995	145,322,778
손실충당금	(138,871)	(200,548)
매출채권(순액)	130,697,124	145,122,230

(2) 기타 상각후원가 측정 금융자산(단위: 천원)

구 분	당 반 기 말			전 기 말		
	유 동	비유동	합 계	유 동	비유동	합 계
국공채	200	1,027,600	1,027,800	270	1,027,800	1,028,070
금융상품	252,281,919	12,941	252,294,860	236,408,293	726,446	237,134,739
기타수취채권	1,106,157	563,043	1,669,200	1,892,969	248,043	2,141,012
총 장부금액	253,388,276	1,603,584	254,991,860	238,301,532	2,002,289	240,303,821
차감: 손실충당금	-	-	-	-	-	-
상각후원가	253,388,276	1,603,584	254,991,860	238,301,532	2,002,289	240,303,821

6. 영업의 계절적 특성 :

당사 주력인 철근은 계절적 특성으로 인하여, 하반기 매출 및 영업이익이 상반기에 비하여 다소 높을 것으로 기대됩니다. 전기 1년 동안 전체 누적매출의 47%가 상반기에 발생하였으며, 53%가 하반기에 발생하였습니다.

7. 영업부문정보 :

가. 회사는 철근 및 단조강 제조·판매를 주요사업으로 하는 단일의 영업부문으로 이루어져 있습니다.

나. 회사의 대부분의 수익은 국내에서 발생하며, 당반기와 전반기 중 회사 매출액의 10%이상을 차지하는 외부고객은 없습니다.

8. 유형자산 :

가. 유형자산의 변동내역(단위: 천원)

구 분	당 반 기	전 반 기
기 초 금 액	275,891,458	409,431,373

취 득	4,570,070	4,296,767
처 분	(3)	(395,712)
감 가 상 각	(8,041,990)	(12,793,393)
대 체 증 감(*)	(54,152)	-
반 기 말 금 액	272,365,383	400,539,035

(\*) 대체증감은 재고자산, 투자부동산 대체로 인한 증감으로 구성되어 있음.

나. 보험가입자산

회사의 주요 보험가입내역

사업장	부 보 처	자 산 종 류	부 보 가 액(천원)	
			당 반 기 말	전 기 말
창 원	한화손해보험	건물 및 기계장치 등	229,615,566	229,615,566
증 평	"	"	8,323,182	8,685,593
계			237,938,748	238,301,159

회사는 상기 보험 이외에 가스배상책임보험 및 환경책임보험에 가입하고 있고, 차량운반구에 대하여 자동차책임보험 및 종합보험에 가입하고 있으며, 종업원에 대한 산업재해보상보험에 가입하고 있습니다.

9. 순확정급여부채 :

가. 손익계산서에 반영된 금액(단위: 천원)

구 분	당 반 기		전 반 기	
	3 개 월	누 적	3 개 월	누 적
당기근무원가	1,171,812	2,343,625	1,167,685	2,335,370
순 이 자 원 가	(5,161)	(10,323)	50,898	101,795
종업원급여에 포함된 총 비용	1,166,651	2,333,302	1,218,583	2,437,165

나. 총비용의 발생내역(단위: 천원)

구 분	당 반 기		전 반 기	
	3 개 월	누 적	3 개 월	누 적
매 출 원 가	848,002	1,711,761	910,338	1,820,676
판매비와관리비	318,649	621,541	308,245	616,489
계	1,166,651	2,333,302	1,218,583	2,437,165

다. 순확정급여부채 산정내역(단위: 천원)

구 분	당 반 기 말	전 기 말
기금이 적립된 확정급여채무의 현재가치	60,157,565	58,316,232
사외적립자산의 공정가치(*)	(58,583,480)	(58,316,232)
재무상태표상 순확정급여부채	1,574,085	-

(\*) 사외적립자산의 공정가치는 기존의 국민연금전환금 187,055천원(전기말: 188,506천원)이 포함된 금액입니다.

## 10. 자본금 등 :

### 가. 보통주 자본금 관련 내역

구 분	당 반 기 말	전 기 말
발행할 주식의 총수	150,000,000주	30,000,000주
1주당 액면금액	1,000원	5,000원
발행한 주식의 수	46,050,000주	9,210,000주
자 본 금	46,050,000,000원	46,050,000,000원

### 나. 자본금의 변동내역(단위:천원)

일 자	변 동 내 역	주 식 수	보통주자본금	주식발행초과금
설립시 자본금		9,210,000주	46,050,000	552,548,164
2017년 12월 31일		9,210,000주	46,050,000	552,548,164
2018년 5월 3일	주 식 분 할	46,050,000주	46,050,000	552,548,164
2018년 6월 30일		46,050,000주	46,050,000	552,548,164

회사는 2018년 3월 23일자 정기주주총회 결의에 의거 보통주 1주당 액면금액을 5,000원에서 1,000원으로 변경하는 주식분할이 확정되었으며, 2018년 5월 4일에 주식분할로 인한 신주권이 상장되었습니다. 한편, 상기의 주식분할 변동효과를 당반기와전반기의 기본주당이익 계산시 반영하였습니다.

## 11. 비경상적인 항목 :

내용, 크기, 또는 발생빈도에 따라 중요한 비경상적인 항목은 손익계산서상 관련 항목으로 통합 표시되었습니다. 다음의 비경상적인 항목에 대한 내용과 금액에 대한 정보는 회사의 영업 성과를 예측하는데 보다 유용한 정보를 제공합니다.

상각대상자산 및 금융자산 등은 장부금액이 회수가가능하지 않을 수 있다는 징후를 나타내는 사건이나 환경의 변화가 있을 때마다 손상검사를 수행하며, 당반기말 현재 상각대상자산 및 금융자산과 관련하여 손상을 시사하는 징후는 발견되지 아니하였습니다.



비한정 내용연수인 비금융자산은 상각하지 않고, 매년 말(12월 31일) 또는 손상징후가 있을 때마다 손상검사를 수행합니다. 당반기 및 전반기 중 비한정 내용연수인 비금융자산과 관련하여 자산손상을 시사하는 징후는 발견되지 아니하였습니다.

12. 판매비와관리비 :

판매비와관리비의 세부내역(단위: 천원)

구 분	당 반 기		전 반 기	
	3 개 월	누 적	3 개 월	누 적
급 여	2,121,479	4,310,209	2,100,563	4,197,407
퇴 직 급 여	318,649	621,541	308,245	616,489
복 리 후 생 비	110,388	289,425	92,356	243,114
지급용역훈련비	1,172	8,082	5,215	8,255
여 비 교 통 비	79,646	150,637	86,710	147,898
통 신 비	14,438	29,019	15,777	31,343
외 주 용 역 비	330,908	933,782	420,364	1,089,812
소 모 품 비	16,998	35,185	8,558	17,076
세 금 과 공 과	342,443	593,298	379,596	635,947
도 서 인 쇄 비	2,461	9,450	9,424	16,027
접 대 비	28,524	103,059	30,437	107,385
임 차 료	81,701	163,402	81,701	161,008
감 가 상 각 비	105,714	210,546	95,474	189,784
수 선 비	22,450	29,508	13,115	31,882
보 험 료	473	13,319	513	13,825
차 량 비	45,582	79,468	35,417	70,460
광 고 선 전 비	22,850	64,860	33,700	56,450
대 손 상 각 비	(22,394)	(61,677)	(9,862)	(354,325)
운 반 비	4,582,181	7,870,015	4,367,853	8,213,438
수 출 비 용	342,619	477,491	131,693	279,648
지 급 수 수 료	618,767	1,079,885	588,313	873,429
연 구 개 발 비	54,937	107,806	843	843
잡 비	8,384	18,706	8,651	20,717
계	9,230,370	17,137,016	8,804,656	16,667,912

13. 법인세비용 :

법인세비용은 전체 회계연도에 대해서 예상되는 최선의 가중평균 연간법인세율의 추정에 기초하여 인식하였습니다. 2018년 12월 31일로 종료하는 회계연도의 예상평균연간법인세율은 23.2%(2017년 6월 30일로 종료하는 기간에 대한 예상법인세율: 23.3%)입니다.

14. 배당금 :

2017년 12월 31일로 종료하는 회계연도에 대한 배당금 8,285,461천원은 2018년 4월에 지급되었습니다(전기 지급액: 8,286,143천원).

15. 우발상황과 약정사항 :

가. 회사와 금융기관과의 주요 약정사항(단위: 천원, USD)

구 분	금 융 기 관	약 정 금 액	실 행 금 액
당 좌 대 출	KEB 하나은행	1,000,000	-
	신 한 은 행	2,000,000	-
외상매출채권담보대출(판매)	KEB 하나은행	4,000,000	-
외상매출채권담보대출(구매)	KEB 하나은행	130,000,000	93,749,887
수 입 금 용	씨 티 은 행	USD 13,372,559	-
	KEB 하나은행	USD 4,457,519	USD 2,751,330
	우 리 은 행	USD 1,000,000	USD 20,631
	신 한 은 행	USD 10,000,000	USD 4,130

나. 회사가 거래이행보증 등과 관련하여 제공받은 지급보증의 내역(단위: 천원)

거 래 은 행	구 분	보 증 제 공 처	당 반 기 말	전 기 말
서울보증보험(주)	계약이행보증	조 달 청 외	2,629,645	3,766,093
서울보증보험(주)	공탁금지급보증	청주지방법원	100,027	100,027
계			2,729,672	3,866,120

다. 자산취득 및 자본적지출 약정

보고기간말 현재 발생하지 않는 자산 취득 및 자본적지출 약정 사항(단위: 천원)

구 분	당 반 기 말	전 기 말
유 형 자 산	276,850	104,249

라. 보고기간말 현재 회사의 정상적인 영업과정에서 발생한 공정거래위원회의 조사가 진행 중에 있으며, 이에 따른 자원의 유출 금액 및 시기는 예측할 수 없습니다.

16. 특수관계자와의 거래 :

가. 지배기업

지 배 기 업	당사에 대한 지분율(%)	
	당 반 기 말	전 기 말
KISCO홀딩스(주)	40.81	40.81

나. 관계기업 등 특수관계자 현황

구 분	당 반 기 말	전 기 말
관 계 기 업	JINIL INTERNATIONAL ,INC.	JINIL INTERNATIONAL ,INC.
지배기업의 종속기업	환영철강공업(주)	환영철강공업(주)
	(주)서 룡	(주)서 룡
	대흥산업(주)	대흥산업(주)
기타 특수관계자	한국특수형강(주)	한국특수형강(주)
	영흥철강(주)	영흥철강(주)
	(주)라보상사	(주)라보상사
	(주)대유코아	(주)대유코아
	(주)라보JAPAN	(주)라보JAPAN
	영흥태창강사승유한공사	영흥태창강사승유한공사
	YOUNG WIRE VINA CO., LTD	YOUNG WIRE VINA CO., LTD
	(주)대 흥	(주)대 흥

	(주)평 안	(주)평 안
	YOUNG WIRE USA	YOUNG WIRE USA
	YOUNG WIRE JAPAN	YOUNG WIRE JAPAN
	YOUNG WIRE SHANGHAI	YOUNG WIRE SHANGHAI
	마산항5부두(주)	마산항5부두(주)
	(주)오.씨.에스	(주)오.씨.에스

다. 특수관계자거래(단위: 천원)

당 반 기	회 사 명	제품 등 매출	원재료 등 매입	유형자산 매입	기타 수익거래	기타 비용거래	배당금 지급
지 배 기 업	KISCO홀딩스(주)	-	-	-	9,115	859,800	3,382,907
관 계 기 업	JINIL INTERNATIONAL ,INC.	-	7,791,130	-	-	-	-
지배기업의 종속기업	환영철강공업(주)	12,707,411	12,676,096	-	-	-	-
기타 특수관계자	영 흥 철 강(주)	-	79,644	-	-	4,857,398	-
	(주)대 유 코 아	1,400,582	1,537,641	-	-	-	-
	(주)라보JAPAN	1,412,353	8,039,618	112,785	-	-	-
계	15,520,346	30,124,129	112,785	9,115	5,717,198	3,382,907	

전 반 기	회 사 명	제품 등 매출	원재료 등 매입	유형자산 매입	기타 수익거래	기타 비용거래	배당금 지급
지 배 기 업	KISCO홀딩스(주)	-	-	-	16,810	1,029,870	3,382,907
관 계 기 업	JINIL INTERNATIONAL ,INC.	-	7,656,581	-	-	-	-
지배기업의 종속기업	환영철강공업(주)	7,275,490	8,251,157	-	-	-	-
기타 특수관계자	한국특수형강(주)	-	-	-	-	-	194,100
	영 흥 철 강(주)	-	82,135	22,727	-	4,909,783	-
	(주)대 유 코 아	1,401,125	1,521,320	-	-	-	-
	(주)라보JAPAN	892,092	9,827,128	489,266	-	-	-
계	9,568,707	27,338,321	511,993	16,810	5,939,653	3,577,007	

라. 특수관계자에 대한 채권채무의 내역(단위: 천원)

당 반 기 말	회 사 명	채 권	채 무	
		매출채권	매입채무	미지급금
관 계 기 업	JINIL INTERNATIONAL ,INC.	-	43,244	-
지배기업의 종속기업	환영철강공업(주)	102,668	75,607	-
기타 특수관계자	영 흥 철 강(주)	-	-	4,277,822
	(주)대 유 코 아	1,213,776	1,398,760	18,593
	(주)라보JAPAN	785,974	-	-
계	2,102,418	1,517,611	4,296,415	

전 기 말	회 사 명	채 권	채 무	
		매출채권	매입채무	미지급금
관 계 기 업	JINIL INTERNATIONAL ,INC.	-	94,311	-
지배기업의 종속기업	한영철강공업(주)	18,123	42,675	-
기타 특수관계자	영 흥 철 강(주)	-	-	3,869,673
	(주)대 유 코 아	1,242,570	1,448,732	29,805
	(주)라보JAPAN	159,996	-	-
계		1,420,689	1,585,718	3,899,478

마. 주요 경영진에 대한 보상금액

회사는 등기이사 및 회사 기업활동의 계획, 운영 및 통제에 대한 중요한 권한과 책임을 가진 임원을 주요 경영진에 포함하고 있으며, 주요 경영진에 대한 보상금액은 다음과 같습니다(단위: 천원).

구 분	당 반 기		전 반 기	
	3 개 월	누 적	3 개 월	누 적
단기종업원급여	568,320	1,221,647	594,132	1,189,950
퇴 직 급 여	114,867	253,889	131,042	262,083
계	683,187	1,475,536	725,174	1,452,033

## 6. 기타 재무에 관한 사항

(1) 재무제표 재작성 등 유의사항

가. 재무제표 재작성

- 해당사항 없음

나. 합병, 분할, 자산양수도, 영업양수도에 관한 사항

- 해당사항 없음

다. 자산유동화와 관련한 자산매각의 회계처리 및 우발채무 등에 관한 사항

- 우발채무 등에 관한 사항은 재무제표 주석을 참조하시기 바랍니다.

라. 기타 재무제표 이용에 유의하여야 할 사항

※ 제10기(전기) 및 제9기(전전기)는 종전 기준서 K-IFRS 1018, 1039호에 따라 작성되었습니다.

(2) 대손충당금 설정 현황

가. 최근 사업연도의 계정과목별 대손충당금 설정내역

(단위 : 백만원, %)

구 분	계정과목	채권 총액	대손충당금	대손충당금 설정률(%)
제11기 2분기	매 출 채 권	130,836	(139)	0.11
	미 수 금	255	-	0.00
	합 계	131,091	(139)	0.11
제10기	매 출 채 권	145,323	(201)	0.14
	미 수 금	113	-	0.00
	합 계	145,436	(201)	0.14
제9기	매 출 채 권	151,778	(577)	0.38
	미 수 금	121	-	0.00
	합 계	151,899	(577)	0.38

나. 최근 사업연도의 대손충당금 변동현황

(단위 : 백만원)

구 분	제11기 2분기	제10기	제9기
1. 기초 대손충당금 잔액합계	201	577	1,091
2. 순대손처리액(①-②±③)	-	-	(1,030)
① 대손처리액(상각채권액)	-	-	(1,030)
② 상각채권회수액	-	-	-
③ 기타증감액	-	-	-
3. 대손상각비 계상(환입)액	(62)	(376)	516
4. 기말 대손충당금 잔액합계	139	201	577

**다. 매출채권관련 대손충당금 설정방침**

1) 매출채권 대손충당금 설정 기준

당사는 약정 회수기일로부터 연체된 채권에 대해서 연령 분석 및 과거의 경험률과 장래의 대손예상액을 기초로 대손충당금을 설정하고 있습니다.

2) 대손경험률 및 대손예상액 산정근거

- 대손경험률 : 과거 3개년 평균채권잔액에 대한 실제 대손 발생액을 근거로 대손경험률을 산정하여 설정
- 대손예상액 : 채무자의 파산, 강제집행, 사망, 실종 등으로 회수가 불투명한 채권의 경우 회수가능성, 담보설정여부 등을 고려하여 설정

3) 대손충당금 설정방법

회사는 채무자의 부도 및 파산 등 회수가 불확실한 채권을 사고채권으로 분류합니다. 사고채권은 회생채권 및 기타 사고채권으로 구분되며 회생채권은 예상 변제금액을 고려하여 손상평가를 수행하고, 기타 사고채권은 담보의 종류 및 금액을 고려하여손상차손을 인식합니다.

**라. 당해 사업연도말 현재 경과기간별 매출채권 잔액현황**

(단위 :백만원)

구 분		6월 이하	6월 초과 1년 이하	1년 초과 3년 이하	3년 초과	계
금액	일반	126,966	1,704	64	-	128,734
	특수관계자	2,102	-	-	-	2,102
	계	129,068	1,704	64	-	130,836
구성비율		98.65%	1.30%	0.05%	0.00%	100.00%



### (3) 재고자산 현황 등

#### 가. 최근 3사업연도의 재고자산의 보유현황

(단위 :백만원 )

계정과목	제11기 2분기	제10기	제9기	비고
제 품	34,303	30,794	27,659	-
(제품평가손실총당금)	(1,858)	(3,052)	(2,393)	-
상 품	122	139	169	-
반 제 품	32,016	22,883	19,131	-
(반제품평가손실총당금)	(1,663)	(3,545)	-	-
원 재 료	29,817	34,304	32,080	-
(원재료평가손실총당금)	-	-	(1)	-
저 장 품	489	720	586	-
합 계	93,226	82,243	77,231	-
총자산대비 재고자산 구성비율(%) [재고자산합계÷당기말자산총계×100]	10.4%	9.28%	8.20%	-
재고자산회전율(회수) [연환산매출원가÷{(기초재고+기말재고)÷2}]	7.59회	8.23회	7.46회	-

#### 나. 재고자산의 실사내역 등

##### 1) 실시일자

당사는 2017년 12월 31일 24시를 기준으로 2018년 1월 3일에 실사하였습니다. 회사의 재고자산은 계속기록법과 실지재고조사에 의하여 그수량이 파악되고, 개별법으로 평가하는 미착품(원재료)을 제외하고는 총평균법을 적용하여 산정한 취득원가(순실현가능가액이 취득원가보다 하락한 경우에는 순실현가능가액)로 평가되고 있습니다.

##### 2) 실사방법

- 재고별 조사 방법 : 사내보관 재고 수량 파악 점검, 장부상의 재고와 실물재고의 실재성 확인, 거래처 보관재고 조사시 실사자 및 거래처 수기확인 및 타처보관조회서발송
- 재고보관 상태 점검 : 재고 상태 및 파손여부점검, 공정중인 재고 확인
- 외부감사인은 당사의 재고실사에 입회·확인하고 일부 항목에 대해 표본 추출하여 그 실재성 및 완전성 확인함.

##### 3) 재고실사시 전문가의 참여 또는 감사인의 입회여부 등

삼일회계법인 소속 공인회계사의 입회하에 2018년 1월 3일 재고실사를 실시함

#### 다. 장기체화재고 등 내역

재고자산의 시가가 취득원가보다 하락한 경우에는 시가를 재무상태표가액으로 하고 있으며, 당기말 현재 재고자산에 대한 평가내역은 다음과 같습니다.

(단위 :백만원 )

계정과목	취득원가	보유금액	평가총당금	당기말잔액	비고
제 품	12,016	12,016	1,858	10,158	-

반 제 품	14,590	14,590	1,663	12,927	-
-------	--------	--------	-------	--------	---

#### (4) 공정가치평가 절차요약

당반기 중, 회사의 금융자산과 금융부채의 공정가치에 영향을 미치는 사업환경 및 경제적인 환경의 유의적인 변동은 없습니다.

##### 가. 금융상품 종류별 공정가치

금융상품의 종류별 장부금액 및 공정가치 세부내역(단위: 천원)

구 분	당 반 기 말		전 기 말	
	장부금액	공정가치	장부금액	공정가치
금융자산				
현금및현금성자산	120,618,174	120,618,174	116,729,338	116,729,338
매도가능금융자산(*)	-	-	15,507,206	15,507,206
기타포괄손익-공정가치 금융자산	15,185,778	15,185,778	-	-
장단기금융상품	252,294,860	252,294,860	237,134,739	237,134,739
매출채권	130,697,124	130,697,124	145,122,230	145,122,230
기타수취채권	1,669,200	1,669,200	2,141,012	2,141,012
기타금융자산	1,027,800	1,027,800	1,028,070	1,028,070
소 계	521,492,936	521,492,936	517,662,595	517,662,595
금융부채				
매입채무	119,688,252	119,688,252	118,019,537	118,019,537
기타지급채무	27,600,086	27,600,086	26,343,420	26,343,420
소 계	147,288,338	147,288,338	144,362,957	144,362,957

(\*) 전기에는 활성시장에서 공시되는 시장가격이 없는 지분상품 중 공정가치를 신뢰성 있게 측정할 수 없는 경우에는 원가로 측정하여 공정가치 공시에서 제외하였습니다.

##### 나. 공정가치 서열체계

공정가치로 측정되거나 공정가치가 공시되는 금융상품을 공정가치 서열체계에 따라 구분되며 정의된 수준들은 다음과 같습니다.

- 동일한 자산이나 부채에 대한 활성시장의(조정되지 않은) 공시가격(수준 1)
- 직접적으로(예: 가격) 또는 간접적으로(예: 가격에서 도출되어) 관측 가능한, 자산      이나 부채에 대한 투입변수. 단 수준 1에 포함된 공시가격은 제외함(수준 2)
- 관측가능한 시장자료에 기초하지 않은, 자산이나 부채에 대한 투입변수(관측가능      하지 않은 투입변수)(수준 3)

공정가치로 측정되는 자산의 공정가치 서열체계 구분내역(단위: 천원)

구 분	당 반 기 말			
	수 준 1	수 준 2	수 준 3	계
반복적인 공정가치측정치				
기타포괄손익-공정가치 금융자산				
- 지분증권	12,286,194	2,899,585	-	15,185,779

구 분	전 기 말			
	수 준 1	수 준 2	수 준 3	계
반복적인 공정가치측정치				
매도가능금융자산				
- 지분증권	12,374,306	3,132,900	-	15,507,206

다. 반복적인 공정가치 측정치의 서열체계 수준 간 이동

보고기간종료일 현재 회사의 각 공정가치 서열체계의 수준 간 이동내역은 없습니다.

라. 가치평가기법 및 투입변수

공정가치 서열체계에서 수준 2로 분류되는 지분증권의 반복적인 공정가치 측정치에 대해서는 시장접근법(투입변수 PBR 이용)을 통해 가치를 평가하는 방법을 사용하였습니다.

### (5) 채무증권 발행실적 등

- 해당사항없음 -

#### 채무증권 발행실적

(기준일 : 2018년 06월 30일 )

(단위 : 원, %)

발행회사	증권종류	발행방법	발행일자	권면 총액	이자율	평가등급 (평가기관)	만기일	상환 여부	주관회사
-	-	-	-	-	-	-	-	-	-
합 계	-	-	-	-	-	-	-	-	-

- 해당사항 없음 -

#### 기업어음증권 미상환 잔액

(기준일 : 2018년 06월 30일 )

(단위 : 원)

잔여만기		10일 이하	10일초과 30일이하	30일초과 90일이하	90일초과 180일이하	180일초과 1년이하	1년초과 2년이하	2년초과 3년이하	3년 초과	합 계
미상환	공모	-	-	-	-	-	-	-	-	-
잔액	사모	-	-	-	-	-	-	-	-	-

	합계	-	-	-	-	-	-	-	-	-
--	----	---	---	---	---	---	---	---	---	---

-해당사항 없음-

전자단기사채 미상환 잔액

(기준일 : 2018년 06월 30일 )

(단위 : 원)

잔여만기		10일 이하	10일초과 30일이하	30일초과 90일이하	90일초과 180일이하	180일초과 1년이하	합 계	발행 한도	잔여 한도
미상환 잔액	공모	-	-	-	-	-	-	-	-
	사모	-	-	-	-	-	-	-	-
	합계	-	-	-	-	-	-	-	-

-해당사항 없음-

회사채 미상환 잔액

(기준일 : 2018년 06월 30일 )

(단위 : 원)

잔여만기		1년 이하	1년초과 2년이하	2년초과 3년이하	3년초과 4년이하	4년초과 5년이하	5년초과 10년이하	10년초과	합 계
미상환 잔액	공모	-	-	-	-	-	-	-	-
	사모	-	-	-	-	-	-	-	-
	합계	-	-	-	-	-	-	-	-

-해당사항 없음-

신종자본증권 미상환 잔액

(기준일 : 2018년 06월 30일 )

(단위 : 원)

잔여만기		1년 이하	1년초과 5년이하	5년초과 10년이하	10년초과 15년이하	15년초과 20년이하	20년초과 30년이하	30년초과	합 계
미상환 잔액	공모	-	-	-	-	-	-	-	-
	사모	-	-	-	-	-	-	-	-
	합계	-	-	-	-	-	-	-	-

-해당사항 없음-

조건부자본증권 미상환 잔액

(기준일 : 2018년 06월 30일 )

(단위 : 원)

잔여만기		1년 이하	1년초과 2년이하	2년초과 3년이하	3년초과 4년이하	4년초과 5년이하	5년초과 10년이하	10년초과 20년이하	20년초과 30년이하	30년초과	합 계
미상환 잔액	공모	-	-	-	-	-	-	-	-	-	-
	사모	-	-	-	-	-	-	-	-	-	-
	합계	-	-	-	-	-	-	-	-	-	-

## IV. 감사인의 감사의견 등

### 1. 회계감사인의 명칭 및 감사의견

사업연도	감사인	감사의견	감사보고서 특기사항
제11기 2분기 (당기)	선일회계법인	한국채택국제회계기준 제1034호(중간재무보고)에 따라 중요성의 관점에서 공정하게 표시하지 않은 사항이 발견되지 아니함	해당사항 없음
제10기 (전기)	삼일회계법인	적정	해당사항 없음
제09기 (전전기)	삼일회계법인	적정	해당사항 없음

#### <제11기 감사일정>

구분	감사기간
1분기 재무제표 검토	2018.04.19~2018.04.24
2분기 재무제표 검토	2018.07.19~2018.07.24

### 2. 감사용역 체결현황

사업연도	감사인	내용	보수	총소요시간
제11기 (당기)	선일회계법인	1분기,반기, 3분기, 기말 재무제표감사, 재고실사	80백만원	246 시간
제10기 (전기)	삼일회계법인	1분기,반기, 3분기, 기말 재무제표감사, 재고실사	85백만원	948 시간
제09기 (전전기)	삼일회계법인	1분기,반기, 3분기, 기말 재무제표감사, 재고실사	85백만원	1,338 시간

※ 제11기 총소요시간은 2분기 검토까지 소요된 시간이며, 보수는 연간 총보수 계약액입니다.

### 3. 회계감사인과의 비감사용역 계약체결 현황은 다음의 표에 따라 기재한다.

사업연도	계약체결일	용역내용	용역수행기간	용역보수	비고
제11기 (당기)	2018년04월	세무조정수임	2018년04월~ 2019년03월	5백만원	-
제10기 (전기)	2017년04월	세무조정수임	2017년04월~ 2018년03월	10백만원	-
제09기 (전전기)	2016년04월	세무조정수임	2016년04월~ 2017년03월	10백만원	-

#### 4. 내부통제에 관한 사항

제10기, 제9기 회계감사인은 내부회계관리제도 운영실태 평가보고서를 검토하였으며, 운영실태보고 내용이 중요성의 관점에서 내부회계관리제도 모범규준의 규정에 따라 작성되지 않았다고 판단하게 하는 점이 발견되지 아니하였다는 의견을 표명하였습니다.

## V. 이사의 경영진단 및 분석의견

- 작성지침에 따라 분/반기 보고서에는 이사의 경영진단 및 분석의견을 기재하지 않습니다. (사업보고서에 기재예정)

## VI. 이사회 등 회사의 기관에 관한 사항

### 1. 이사회에 관한 사항

#### 가. 이사회 구성 개요

작성기준일 (2018년 6월 30일) 현재 당사의 이사회는 4명의 등기 상근이사, 3인의 사외이사 등 7인의 이사로 구성되어 있습니다. 또한 이사회 내에는 감사위원회 1개의 소위원회가 있습니다.

→ 각 이사의 주요 이력 및 업무분장은 VIII. 임원 및 직원 등에 관한 사항을 참조하시기 바랍니다.

#### 나. 주요의결현황

회차	개최일자	의안내용	가결 여부	사외이사			
				박효주 (출석율:100%)	정문호 (출석율:100%)	박종만 (출석율:67%)	김조일 (출석율:100%)
				찬반여부			
1	2018.02.02	제1호 안건 : 내부회계 관리제도 운영현황보고 승인의 건 제2호 안건 : 제10기 재무제표 및 영업보고서 승인의 건	가결	찬성	찬성	-	찬성
2	2018.02.23	제1호 안건 : 제10기 정기주주총회 개최의 건 제2호 안건 : 전자투표제도 도입의 건	가결	찬성	찬성	-	찬성
3	2018.03.15	제10기 재무제표 및 이익잉여금처분계산서 승인 확정 의 건	가결	찬성	찬성	-	찬성
4	2018.03.23	대표이사 선임의 건	가결	찬성	찬성	찬성 (신규선임)	제외
5	2018.05.31	세인트존스 경포호텔 A동 540호 임대사업 개시의 건	가결	찬성	찬성	불참	-
6	2018.08.10	2018년 임원보수 책정의 건	가결	찬성	찬성	찬성	-

※ 김조일 사외이사는 2018년 3월23일부로 사임하였으며, 박종만 사외이사가 신규선임되었습니다.

#### 다. 이사회 내 위원회

당사는 2018년 6월 30일 결산일 현재 사외이사 3명(박효주-감사위원장, 정문호, 박종만)으로 감사위원회를 운영하고 있습니다. 설치목적 및 권한사항으로는 회사의 회계와 업무의 감사, 영업에 관한 보고 요구, 회사의 업무와 재산상태의 조사 등이 있습니다.



## 라. 이사의 독립성

### ㄱ. 이사의 선임

이사는 주주총회에서 선임하며, 주주총회에서 선임할 이사 후보자는 이사회에서 선정하며 주주총회에 제출할 의안으로 확정하고 있습니다. 이사의 선임과 관련하여 관련법규에 의거한 주주제안이 있는 경우, 이사회는 적법한 범위 내에서 이를 주주총회에 의안으로 제출하고 있습니다.

이러한 절차에 따라 선임된 이사는 다음과 같습니다.

구분	이사명	추천인	선임배경	활동분야 (담당업무)	회사와의 거래	최대주주와의 관계
사 내 이 사	문종인	이사회	당사의 재정, 영업업무 및 대외적 업무를 안정적으로 수행하기 위함	대표이사 재정영업부부장	해당사항 없음	지주회사(최대주주)의 이사
	이수하	이사회	당사의 관리, 생산업무 및 대외적 업무를 안정적으로 수행하기 위함	대표이사 관리생산부부장	"	해당없음
	이병재	이사회	당사의 기획감사, 인사업무 및 대외적 업무를 안정적으로 수행하기 위함	기획전략부부장	"	지주회사(최대주주)의 대표이사
	최상철	이사회	당사의 철근생산업무 및 대외적 업무를 안정적으로 수행하기 위함	철근생산본부장	"	해당없음
사 외 이 사	박효주	이사회	회계분야의 전문가	경영자문 및 감사위원장	"	"
	정문호	이사회	경영분야의 전문가	경영자문 및 감사위원	"	"
	박종만	이사회	경영분야의 전문가	경영자문 및 감사위원	"	"

※ 2018년6월30일 기준입니다.

### ㄴ. 사외이사의 전문성

회사 내 지원조직은 사외이사가 이사회 및 이사회내 위원회에서 전문적인 직무수행이 가능하도록 보조하고 있습니다. 이사회 및 위원회 개최 전에 해당 안건 내용을 충분히 검토할 수 있도록 사전에 자료를 제공하고 필요시 별도의 설명회를 개최하고 있으며, 기타 사내 주요현안에 대해서도 수시로 정보를 제공하고 있습니다.

## 2. 감사제도에 관한 사항

### 가. 감사위원회 위원의 인적사항 및 사외이사 여부

당사는 보고일 현재 3인의 사외이사로 구성된 감사위원회를 운영하고 있습니다.

성 명	주 요 경 력	비 고
박효주 (위원장)	한국철강(주) 경리팀장 (1996~2012)	사외이사
정문호	동국산업(주) 대표이사 (1998~2006) 신안풍력발전주식회사 대표이사 (2005~2008) 고덕풍력발전주식회사 대표이사 (2005~2008)	사외이사

박종만	동양글로벌 이사 (1995~1998) 동양시멘트 상무(1999~2001) 동양레저 대표이사(2002~2008) 동양메이저 부사장(2006~2008)	사외이사
-----	---	------

### 나. 감사위원회 위원의 독립성

당사는 관련법령 및 정관에 따라 위원회의 구성, 운영 및 권한·책임 등을 감사위원회 규정에 정의하여 감사업무를 수행하고 있습니다.

감사위원회의 감사업무 수행은 회계감사를 위해서는 재무제표 등 회계관련서류 및 회계법인의 감사절차와 감사결과를 검토하고 필요한 경우에는 회계법인에 대하여 회계에 관한 장부와 관련서류에 대한 추가 검토를 요청하고 그 결과를 검토합니다. 그리고 감사위원회는 신뢰할 수 있는 회계정보의 작성 및 공시를 위하여 설치한 내부회계관리제도의 운영실태를 내부회계관리자로부터 보고 받고 이를 검토합니다. 또한 감사위원회는 업무감사를 위하여 이사회 및 기타 중요한 회의에 출석하고 필요할 경우에는 이사로부터 경영위원회의 심의내용과 영업에 관한 보고를 받고 중요한 업무에 관한 회사의 보고에 대해 추가검토 및 자료보완을 요청하는 등 적절한 방법을 사용하여 검토합니다.

### 다. 감사의 주요활동내역

회차	개최일자	의안내용	가결여부	사외이사			
				박효주 (출석율:100%)	정문호 (출석율:100%)	박종만 (출석율:100%)	김조일 (출석율:100%)
				찬반여부			
1	2018.02.02	제10기 내부회계관리제도 운영실태 평가	가결	찬성	찬성	-	찬성
2	2018.03.14	제10기 감사보고서 제출의 건	가결	찬성	찬성	-	찬성
3	2018.03.15	제10기 재무제표 및 이익잉여금처분계산서 이사회 승인 확정 동의의 건	가결	찬성	찬성	-	찬성
4	2018.03.23	감사위원회 감사위원장 선임의 건	가결	찬성	찬성	찬성	제외
5	2018.04.11	외부감사인 선임 승인의 건	가결	찬성	찬성	찬성	-
6	2018.04.19	제11기 1분기 재무제표 실사	가결	찬성	찬성	찬성	-
7	2018.07.17	제11기 2분기 재무제표 실사	가결	찬성	찬성	찬성	-

※ 김조일 사외이사는 2018년 3월23일부로 사임하였으며, 박종만 사외이사가 신규선임되었습니다.

### 라. 준법지원인 현황

- 보고서 제출일 현재 준법지원인 선임내역이 없습니다.

## 3. 주주의 의결권 행사에 관한 사항

### 가. 주주의 의결권 행사에 관한 사항

당사의 정관 제23조와 26조에 따라 의결권은 1주마다 1개이며 대리인으로 하여금 그의결권을 행사할 수 있습니다.

### 나. 소수주주권의 행사여부

- 해당사항 없음 -

다. 경영권 경쟁  
- 해당사항 없음 -

## VII. 주주에 관한 사항

### 1. 최대주주 및 특수관계인의 주식소유 현황

(기준일 : 2018년 06월 30일 )

(단위 : 주, %)

성명	관계	주식의 종류	소유주식수 및 지분율				비고
			기 초		기 말		
			주식수	지분율	주식수	지분율	
키스코홀딩스(주)	본인	보통주	3,758,785	40.81	18,793,925	40.81	15,035,140주 증가
신금순	기타	보통주	999,725	10.86	4,998,625	10.86	3,998,900주 증가
장세현	계열사 임원	보통주	104	0.00	520	0.00	416주 증가
장인희	계열사 임원	보통주	65,076	0.71	325,380	0.71	260,304주 증가
이수하	임원	보통주	200	0.00	1,000	0.00	800주 증가
탁송수	임원	보통주	350	0.00	1,750	0.00	1,400주 증가
계		보통주	4,824,240	52.38	24,121,200	52.38	19,296,960주 증가
		기타	-	-	-	-	-

※ 일주당 금액 오천원의 보통주를 일주당 금액 천원(5:1)으로 분할로 인해 주식수의 변동이 발생하였습니다.

### 2. 최대주주 관련 사항

2018년 6월 30일 현재 당사 최대주주는 키스코홀딩스(주)이며, 그 지분(율)은 18,793,925주 (40.81%)로서 특수관계인을 포함하여 24,121,200주(지분율 52.38%)입니다.

#### (1) 법인 또는 단체의 기본정보

명칭	출자자수 (명)	대표이사 (대표조합원)		업무집행자 (업무집행조합원)		최대주주 (최대출자자)	
		성명	지분(%)	성명	지분(%)	성명	지분(%)
키스코홀딩스(주)	3,000	장세홍	34.97	-	-	장세홍	34.97
		이병제	-	-	-	-	-

※ 출자자수는 최근 주주명부폐쇄일인 2017년 12월 31일자 기준입니다.

#### (2) 최대주주(법인 또는 단체)의 최근 결산기 재무현황

(단위 : 백만원)

구분	
자산총계	1,488,800
부채총계	230,004

자본총계	1,258,796
매출액	1,221,254
영업이익	97,355
당기순이익	-7,242

※ 2017년 12월말 연결재무제표 기준임.

### (3) 사업현황 등 회사 경영 안정성에 영향을 미칠 수 있는 주요 내용

당사 최대주주인 키스코홀딩스(주)는 1957년 2월 19일에 한국철강(주)로 설립되었으며 1989년 11월 13일에 기업공개를 실시하였습니다. 또한, 2008년 9월 1일부로 투자사업부문을 인적 분할하여 키스코홀딩스(주)로 변경하고, 2008년 9월 29일부로 유가증권시장 재상장을 승인 받았습니다. 보고서 작성일 현재 영위하고 있는 주요 사업은 자회사의 지분 소유를 통해 자회사의 사업내용을 지배하는 지주사업입니다.

### 3. 최대주주 변동내역

(기준일 : 2018년 06월 30일 )

(단위 : 주, %)

변동일	최대주주명	소유주식수	지분율	비고
2012.07.04	키스코홀딩스(주)	5,563,121	60.40	특수관계자포함
2013.08.02	키스코홀딩스(주)	5,562,551	60.39	"
2013.08.07	키스코홀딩스(주)	5,561,431	60.38	"
2013.08.22	키스코홀딩스(주)	5,527,431	60.01	"
2013.09.09	키스코홀딩스(주)	5,498,582	59.70	"
2013.12.31	키스코홀딩스(주)	5,490,262	59.61	"
2015.11.06	키스코홀딩스(주)	5,367,942	58.28	"
2016.04.07	키스코홀딩스(주)	5,174,103	56.18	"
2016.10.31	키스코홀딩스(주)	5,137,202	55.78	"
2016.12.27	키스코홀딩스(주)	5,137,352	55.78	"
2016.12.31	키스코홀딩스(주)	5,339,707	57.98	"
2017.04.27	키스코홀딩스(주)	5,124,040	55.64	"
2017.10.26	키스코홀딩스(주)	4,824,040	52.38	"
2017.11.09	키스코홀딩스(주)	4,824,240	52.38	"
2018.05.04	키스코홀딩스(주)	24,121,200	52.38	"

※ 일주당 금액 오천원의 보통주를 일주당 금액 천원(5:1)으로 분할로 인해 주식수의 변동이 발생하였습니다.

### 4. 주식분포현황

주식 소유현황

(기준일 : 2017년 12월 31일 )

(단위 : 주)

구분	주주명	소유주식수	지분율	비고
----	-----	-------	-----	----

5% 이상 주주	국민연금공단	687,624	7.47	-
	신영자산운용	461,585	5.01	-
우리사주조합		-	-	-

※ 최근 주주명부폐쇄일인 2017년 12월 31일자 기준입니다.

## 5. 소액주주현황

### 소액주주현황

(기준일 : 2017년 12월 31일 )

(단위 : 주)

구분	주주		보유주식		비고
	주주수	비율	주식수	비율	
소액주주	3,672	99.67%	2,476,452	26.88%	-

※ 최근 주주명부폐쇄일인 2017년 12월 31일자 기준입니다.

## 6. 주식사무

정관상 신주인수권의 내용	<p>① 이 회사의 주주는 신주발행에 있어서 그가 소유한 주식수에 비례하여 신주의 배정을 받을 권리를 가진다.</p> <p>② 제1항의 규정에 불구하고 다음 각 호의 경우에는 주주의 자에게 신주를 배정할 수 있다.</p> <ol style="list-style-type: none"> <li>1. 자본시장과 금융투자업에 관한 법률 제4조 및 제119조의 규정에 의하여 신주를 모집하거나 인수인에게 인수하게 하는 경우</li> <li>2. 발행주식총수의 100분의 50을 초과하지 않는 범위 내에서 자본 시장과 금융투자업에 관한 법률 제165조의6의 규정에 의하여 이 회사의 결의로 일반공모증자방식으로 신주를 발행하는 경우</li> <li>3. 자본시장과 금융투자업에 관한 법률 제165조의7의 규정에 의하여 우리사주조합원에게 신주를 우선배정하는 경우</li> <li>4. 상법 제340조의2 및 제542조의3의 규정에 의하여 주식매수선택권의 행사로 인하여 신주를 발행하는 경우</li> <li>5. 자본시장과 금융투자업에 관한 법률 제165조의16의 규정에 의하여 주식예탁증서(DR)발행에 따라 신주를 발행하는 경우</li> <li>6. 액면총액이 300억원을 초과하지 않는 범위 내에서 “경영상 필요로 외국의 합작법인에게” 신주를 발행하는 경우</li> </ol> <p>③ 제2항 각호의 어느 하나의 방식에 의해 신주를 발행할 경우에는 발행할 주식의 종류와 수 및 발행가격 등은 이사회 결의로 정한다.</p> <p>④ 회사가 독점규제 및 공정거래에 관한 법률상의 자회사의 주식을 추가로 취득하기 위하여 또는 다른 회사를 독점규제 및 공정거래에 관한 법률상의 자회사로 만들기 위하여 당해 회사의 주식을 취득할 필요가 있는 경우 및 기타 금전 이외의 재산을 취득할 필요가 있는 경우에는, 회사는 당해 주식 또는 기타 재산을 현물출자 받기 위하여 당해 주식 또는 기타 재산을 소유한 자에게 이사회 결의에 의하여 신주를 배정할 수 있다.</p>
---------------	---

	⑤ 주주가 신주인수권을 포기 또는 상실하거나 신주배정에서 단주가 발생하는 경우에 그 처리방법은 이사회의 결의로 정한다.		
결 산 일	12월 31일		
주주명부 폐쇄기간	1월 1일부터 1월 15일까지	기 준 일	12월 31일
공 고 방 법	인터넷 홈페이지에 공고 (www.kisco.co.kr)		
주 권 의 종 류	1,5,10,50,100,500,1000,10000(8종)		
주식사무 대행기간	대리인의 명칭	(주)하나은행	
	업무취급 장소	(주)하나은행 증권대행부	
주주에 대한 특전	없 음		

## 7. 주가 및 주식거래실적

(단위 : 원, 주)

종 류		1월	2월	3월	4월	5월	6월
보통주	최 고	37,300	37,850	35,950	39,000	9,020	8,700
	최 저	35,900	34,500	34,650	34,550	7,970	7,280
	평균주가	36,499	35,987	35,090	37,240	8,685	8,197
거래량	최 고(일)	44,086	24,616	18,165	187,493	1,696,331	256,264
	최 저(일)	5,399	2,558	3,419	4,120	83,892	37,480
	월간거래량	320,993	171,498	167,087	419,381	6,386,413	1,727,395

※ 2018년 5월 최고가 및 최저가는 2018년5월4일 일주당 금액 오천원의 보통주를 일주당 금액 천원(5:1)으로 분할 후 종가 기준임.



## VIII. 임원 및 직원 등에 관한 사항

### 1. 임원 및 직원의 현황

#### 1. 임원 현황

(기준일 : 2018년 06월 30일 )

(단위 : 주)

성명	성별	출생년월	직위	등기임원 여부	상근 여부	담당 업무	주요경력	소유주식수		재직기간	임기 만료일
								의결권 있는 주식	의결권 없는 주식		
문종인	남	1953.05	부사장	등기임원	상근	재정·영업부문장	前 : 경남대 경영학과졸업 現 : 한국철강(주) 대표이사 키스코홀딩스(주) 이사	-	-	17년 5개월	2019.03.22
이수하	남	1961.01	전무	등기임원	상근	관리·생산부문장	前 : 부산대 기계공학과졸업 現 : 한국철강(주) 대표이사	1,000	-	11년 6개월	2019.03.22
이병제	남	1959.07	전무	등기임원	상근	기획·전략부문장	前 : 경남대 무역학과졸업 現 : 키스코홀딩스(주) 대표이사 한국철강(주) 전무이사	-	-	11년 6개월	2019.03.22
최상철	남	1957.02	상무	등기임원	상근	철근생산본부장	前 : 부산대 금속공학과졸업 現 : 한국철강(주) 상무이사	-	-	3년 11개월	2019.03.22
박효주	남	1955.11	사외 이사	등기임원	비상근	경영자문, 감사위원장	前 : 영남상고 졸업 前 : 한국철강(주) 경리팀장 現 : 한국철강(주) 사외이사	-	-	2년 4개월	2019.03.22
정문호	남	1939.12	사외 이사	등기임원	비상근	경영자문, 감사위원	前 : 동국산업(주) 대표이사 現 : 동국S&C(주) 고문 한국철강(주) 사외이사	-	-	4년 4개월	2019.03.22
박종만	남	1950.05	사외 이사	등기임원	비상근	경영자문, 감사위원	前 : 동양시멘트 상무 동양레저 대표이사 동양메이저 부사장	-	-	3개월	2019.03.22
장세홍	남	1966.10	사장	미등기임원	상근	경영총괄	前 : 남가주대 화학과졸업 前 : 일본와세다대학원 수료 前 : 한국특수형강(주) 이사 現 : 키스코홀딩스(주) 대표이사 한국철강(주) 사장	-	-	13년 7개월	-
김원	남	1955.12	상무	미등기임원	상근	단조생산본부장	前 : 고려대 금속공학과졸업 現 : 한국철강(주) 상무이사	-	-	4년 3개월	-
강풍구	남	1959.08	이사	미등기임원	상근	단조영업본부장	前 : 경남대 화학공학과졸업 現 : 한국철강(주) 이사	-	-	2년 4개월	-
탁송수	남	1958.02	이사	미등기임원	상근	철근영업본부장	前 : 포항실전 금속과졸업 現 : 한국철강(주) 이사	1,750	-	2년 4개월	-
박형오	남	1959.08	이사	미등기임원	상근	관리본부장	前 : 경남대학원 법학과졸업 現 : 한국철강(주) 이사	-	-	2년 4개월	-

※ 2008년 9월 인적분할시 고용승계로 인하여 재직기간이 승계되어 있습니다.

## 2.직원 현황

(기준일 : 2018년 06월 30일 )

(단위 : 백만원)

사업부문	성별	직원 수				합 계	평균 근속연수	연간급여 총액	1인평균 급여액	비고
		기간의 정함이 없는 근로자		기간제 근로자						
		전체	(단시간 근로자)	전체	(단시간 근로자)					
철강	남	514	-	1	-	515	23.1	19,069	37	-
철강	여	29	-	-	-	29	9.8	686	24	-
합 계		543	-	1	-	544	22.4	19,755	37	-

※ 미등기임원 포함.

※ 회사는 단일 사업부문으로 이루어져 있습니다.

※ 연간급여총액은 2018년 1월 1일부터 6월 30일까지 재직 한 모든 직원에게 지급된 급여 총액입니다. (퇴직 한 직원에게 지급된 급여 포함)

※ 1인당 평균급여액은 평균인원수 기준으로 산출하였습니다.

## 2. 임원의 보수 등

### 1.이사·감사 전체의 보수현황

#### 가. 주주총회 승인금액

(단위 : 백만원)

구 분	인원수	주주총회 승인금액	비고
등기이사	7	5,000	사외이사3명포함

#### 나. 보수지급금액

##### 나-1. 이사·감사 전체

(단위 : 백만원)

인원수	보수총액	1인당 평균보수액	비고
7	664	95	-

※ 인원수는 보고서 작성기준일 현재 기준입니다.

※ 보수총액은 자본시장과 금융투자업에 관한 법률 제159조, 동법 시행령 제168조에 따라 당해 사업연도에 재임 또는 퇴임한 등기이사·사외이사·감사위원회 위원인 등기임원 자격으로 지급받은 소득세법상의 소득 금액입니다.

※ 1인당 평균보수액은 보수총액을 평균인원수로 나누어 계산하였습니다.

##### 나-2. 유형별

(단위 : 백만원)

구분	인원수	보수총액	1인당 평균보수액	비고
등기이사 (사외이사, 감사위원회 위원 제외)	4	644	161	-
사외이사 (감사위원회 위원 제외)	3	20	7	-
감사위원회 위원	-	-	-	-
감사	-	-	-	-

※ 인원수는 2018년 6월30일 현재 재직 중인 이사(감사위원) 수입니다.

※ 보수총액은 자본시장과 금융투자업에 관한 법률 제159조, 동법 시행령 제 168조에 따라 당해 사업연도에 재임 또는 퇴임한 등기이사, 사외이사, 감사위원회 위원이 등기 임원자격으로 지급받은 소득세법상의 소득금액입니다.

※ 주식선택권 부여로 인하여 당기에 인식한 비용은 없습니다.

※ 1인당 평균보수액은 평균인원수 기준으로 산출하였습니다

## 2.이사·감사의 개인별 보수현황

### 가. 개인별 보수지급금액

(단위 : 백만원)

이름	직위	보수총액	보수총액에 포함되지 않는 보수
조완제	임원	550	-

### 나. 산정기준 및 방법

(단위 : 백만원)

이름	보수의 종류		총액	산정기준 및 방법
조완제	근로소득	급여	84	주주총회 결의로 정한 지급한도 범위 내에서 임원보수규정(이사회 결의)에 따라 급여 72백만원을 재직기간 동안 분할하여 지급하였음
		상여	-	해당사항 없음
		주식매수선택권 행사이익	-	해당사항 없음
		기타 근로소득	-	해당사항 없음
	퇴직소득		466	임원 퇴직금 지급규정에 따라 퇴직기준급여 96백만원에 근무기간 4년 10개월을 곱하여 산정된 466백만원을 지

			급하였음
	기타소득	-	해당사항 없음

※ 2018년 3월23일 임기만료로 사임하였습니다.

### 3. 보수지급금액 5억원 이상 중 상위 5명의 개인별 보수현황 가. 개인별 보수지급금액

(단위 : 백만원)

이름	직위	보수총액	보수총액에 포함되지 않는 보수
조완제	임원	550	-

### 나. 산정기준 및 방법

(단위 : 백만원)

이름	보수의 종류		총액	산정기준 및 방법
조완제	근로소득	급여	84	주주총회 결의로 정한 지급한도 범위 내에서 임원보수규정(이사회 결의)에 따라 급여 72백만원을 재직기간 동안 분할하여 지급하였음
		상여	-	해당사항 없음
		주식매수선택권 행사이익	-	해당사항 없음
		기타 근로소득	-	해당사항 없음
	퇴직소득		466	임원 퇴직금 지급규정에 따라 퇴직기준급여 96백만원에 근무기간 4년 10개월을 곱하여 산정된 466백만원을 지급하였음
	기타소득		-	해당사항 없음

※ 2018년 3월23일 임기만료로 사임하였습니다.

### 4. 주식매수선택권의 부여 및 행사현황 - 해당사항 없음 -

## IX. 계열회사 등에 관한 사항

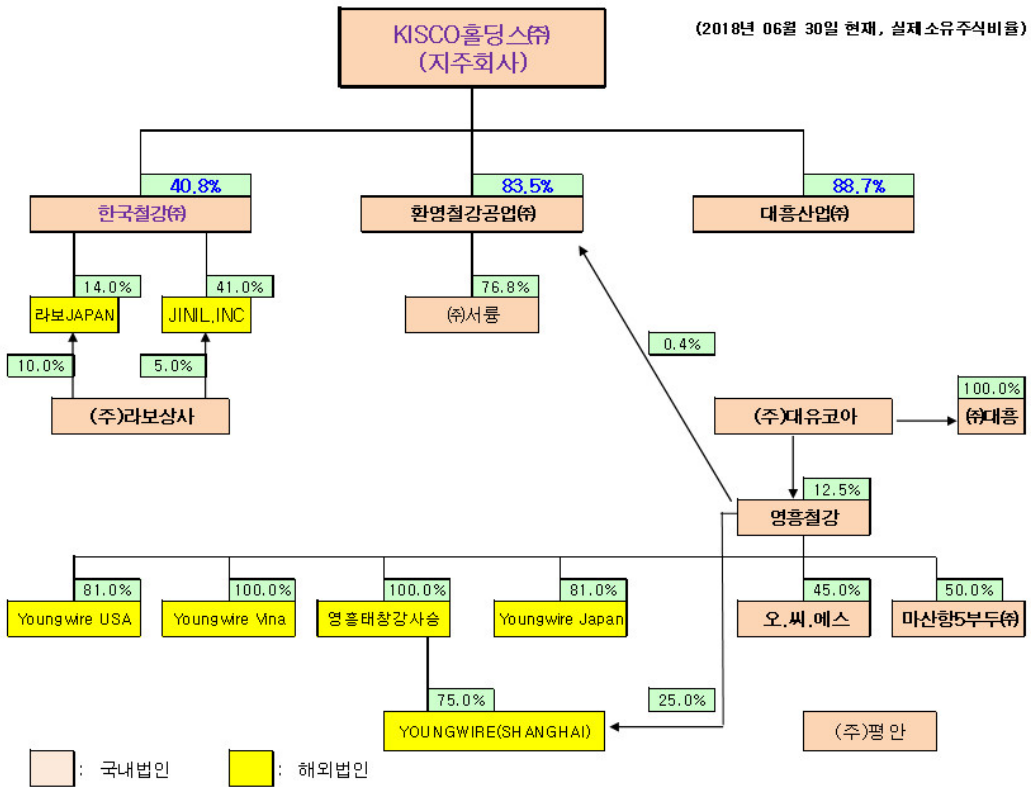
### 가. 기업집단 및 소속 회사의 명칭

- 기업집단의 명칭 : KISCO홀딩스

당사는 독점규제 및 공정거래에 관한 법률상 KISCO홀딩스 기업집단에 속하는 회사로서 2018년 6월 30일 현재 현재 KISCO홀딩스 기업집단에는 총 12개의 국내 계열회사가 있습니다. 이 중 상장사는 당사를 포함하여 총 3개사이며 비상장사는 9개사입니다.

구분	회사수	회사명	법인등록번호
상장사	3	KISCO홀딩스(주)	190111-0001872
		한국철강(주)	194211-0094318
		영흥철강(주)	194211-0000191
비상장사	9	환영철강공업(주)	180111-0028026
		(주)서릉	180111-0072130
		대흥산업(주)	194311-0000660
		(주)오.씨.에스	135511-0131933
		(주)대유코아	110111-2224759
		마산항제5부두운영(주)	190111-0035433
		(주)라보상사	145211-0002047
		(주)평안	194311-0024579
		(주)대흥	134811-0000969
합 계	12		

### 나. 그룹사 세부계통도



#### 다. 계열회사간 임원 겸직 현황

성명	당사에서의 직책 현황	계열사에서의 직책 현황	
	직명(상근여부)	회사명	직명(상근여부)
장세홍	사장(상근)	키스코홀딩스(주)	대표이사 사장(상근)
문종인	대표이사(상근)	키스코홀딩스(주)	부사장(상근)
이병제	전무이사(상근)	키스코홀딩스(주)	대표이사 전무(상근)

※ 보고일 현재 기준입니다.

#### 라. 타법인출자 현황

(기준일 : 2018년 06월 30일 )

(단위 : 백만원, 주, %)

법인명	최초취득일자	출자 목적	최초취득금액	기초잔액			증가(감소)			기말잔액			최근사업연도 재무현황	
				수량	지분율	장부 가액	취득(처분)		평가 손익	수량	지분율	장부 가액	총자산	당기 순이익
							수량	금액						
JINIL INTERNATIONAL, INC(비상장)	2001.08.31	경영참가	105	82,000	41.00	2,083	-	-	161	82,000	41.00	2,244	5,737	101

라보 JAPAN (비상장)	2001.08.21	경영참 가	30	56	14.00	30	-	-	0	56	14.00	30	6,784	17
(주)BNK금융지주 (상장)	1999.04.03	투자	7,784	1,291,323	0.40	12,164	-	-	-90	1,291,323	0.40	12,074	5,868,329	131,203
교보생명보험(주) (비상장)	2009.11.19	투자	3,161	13,380	0.06	3,133	-	-	-263	13,380	0.06	2,870	97,791,921	611,083
STX중공업(주) (상장)	2017.03.31	채권 회수	473	45,612	0.18	210	-	-	2	45,612	0.18	212	744,333	737,241
합 계				1,432,371	-	17,620	-	-	-190	1,432,371	-	17,430	-	-

- ※ 출자비율 5% 미만 법인 기재 생략, 기초 또는 기말 현재 장부가액이 1억원을 초과하는 경우 포함.
- ※ 최근사업연도 재무현황은 2017년말 실적임.
- ※ 해외 관계기업 JINIL INT. 은 결산월이 6월이므로 최근 사업연도 재무현황의 수치는 2017년 6월 재무제표의 수치입니다.

## X. 이해관계자와의 거래내용

당사의 결산일 현재 주주(최대주주 등 제외)·임원·직원 및 기타 이해관계자와의 거래내용은 다음과 같습니다.

### 1. 지배기업

지배기업	당사에 대한 지분율(%)	
	당반기말	전기말
KISCO홀딩스(주)	40.81	40.81

### 2. 관계기업 등 특수관계자 현황

구분	당반기말	전기말
관계기업	JINIL INTERNATIONAL ,INC.	JINIL INTERNATIONAL ,INC.
지배기업의 종속기업	환영철강공업(주)	환영철강공업(주)
	(주)서 룡	(주)서 룡
	대흥산업(주)	대흥산업(주)
기타 특수관계자	한국특수형강(주)	한국특수형강(주)
	영흥철강(주)	영흥철강(주)
	(주)라보상사	(주)라보상사
	(주)대유코아	(주)대유코아
	(주)라보JAPAN	(주)라보JAPAN
	영흥태창강사승유한공사	영흥태창강사승유한공사
	YOUNG WIRE VINA CO., LTD	YOUNG WIRE VINA CO., LTD
	(주)대 흥	(주)대 흥
	(주)평 안	(주)평 안
	YOUNG WIRE USA	YOUNG WIRE USA
	YOUNG WIRE JAPAN	YOUNG WIRE JAPAN
	YOUNG WIRE SHANGHAI	YOUNG WIRE SHANGHAI
	마산항5부두(주)	마산항5부두(주)
	(주)오.씨.에스	(주)오.씨.에스

### 3. 특수관계자거래(단위: 천원)

당반기	회사명	제품 등 매출	원재료 등 매입	유형자산 매입	기타 수익거래	기타 비용거래	배당금 지급
지배기업	KISCO홀딩스(주)	-	-	-	9,115	859,800	3,382,907
관계기업	JINIL INTERNATIONAL ,INC.	-	7,791,130	-	-	-	-
지배기업의 종속기업	환영철강공업(주)	12,707,411	12,676,096	-	-	-	-



기타 특수관계자	영흥철강(주)	-	79,644	-	-	4,857,398	-
	(주)대유코아	1,400,582	1,537,641	-	-	-	-
	(주)라보JAPAN	1,412,353	8,039,618	112,785	-	-	-
계		15,520,346	30,124,129	112,785	9,115	5,717,198	3,382,907

전반기	회사명	제품 등 매출	원재료 등 매입	유형자산 매입	기타 수익거래	기타 비용거래	배당금 지급
지배기업	KISCO홀딩스(주)	-	-	-	16,810	1,029,870	3,382,907
관계기업	JINIL INTERNATIONAL, INC.	-	7,656,581	-	-	-	-
지배기업의 종속기업	환영철강공업(주)	7,275,490	8,251,157	-	-	-	-
기타 특수관계자	한국특수형강(주)	-	-	-	-	-	194,100
	영흥철강(주)	-	82,135	22,727	-	4,909,783	-
	(주)대유코아	1,401,125	1,521,320	-	-	-	-
	(주)라보JAPAN	892,092	9,827,128	489,266	-	-	-
계		9,568,707	27,338,321	511,993	16,810	5,939,653	3,577,007

#### 4. 특수관계자에 대한 채권채무의 내역(단위: 천원)

당반기말	회사명	채권 채무		
		매출채권	매입채무	미지급금
관계기업	JINIL INTERNATIONAL, INC.	-	43,244	-
지배기업의 종속기업	환영철강공업(주)	102,668	75,607	-
기타 특수관계자	영흥철강(주)	-	-	4,277,822
	(주)대유코아	1,213,776	1,398,760	18,593
	(주)라보JAPAN	785,974	-	-
계		2,102,418	1,517,611	4,296,415

전기말	회사명	채권 채무		
		매출채권	매입채무	미지급금
관계기업	JINIL INTERNATIONAL, INC.	-	94,311	-
지배기업의 종속기업	환영철강공업(주)	18,123	42,675	-
기타 특수관계자	영흥철강(주)	-	-	3,869,673
	(주)대유코아	1,242,570	1,448,732	29,805
	(주)라보JAPAN	159,996	-	-
계		1,420,689	1,585,718	3,899,478

## XI. 그 밖에 투자자 보호를 위하여 필요한 사항

1. 당사는 결산일 현재 공시사항의 진행이 변경된 사항이 없습니다.

### 2. 주주총회의사록 요약

주총일자	안 건	결 의 내 용	비고
제 10기 주주총회 (18.03.23)	○ 주주총회 출석주식수 보고	발행주식 9,210,000주 중 의결권있는 주식 9,206,826주 중 7,595,432주 참석	
	○ 감사보고		
	○ 영업보고		
	○ 제10기 재무제표 및 이익배당 보고	사전공고된 의결사항중 제1호 의안은 상법 2제449조의 2 및 정관 제41조에 따른 보고사항으로 같음	
	○ 부의안건 심의		
	* 2호의안: 정관일부 변경의 건	제5조 발행예정주식의 총수 변경 (삼천만주->일억오천만주) 제6조 일주의 금액 변경 (오천원->일천원)	
	* 3호의안: 이사 선임의 건	문종인, 이수하, 이병제, 정문호(사외이사), 박효주(사외이사) 재선임 최상철, 박종만(사외이사) 신규선임	
	* 4호의안: 감사위원 선임의 건	정문호, 박효주 재선임 박종만 신규선임	
* 5호의안: 이사보수한도 승인의 건	이사보수한도 5,000백만원 승인		
제 09기 주주총회 (17.03.24)	○ 주주총회 출석주식수 보고	발행주식 9,210,000주 중 의결권있는 주식 9,206,826주 중 5,678,572주 참석	
	○ 감사보고		
	○ 영업보고		
	○ 제9기 재무제표 및 이익배당 보고	사전공고된 의결사항중 제1호 의안은 상법 2제449조의 2 및 정관 제41조에 따른 보고사항으로 같음	
	○ 부의안건 심의		
	* 2호의안: 이사선임의 건	장세홍, 조완제, 문종인, 이병제, 이수하, 김조일(사외이사), 정문호(사외이사), 박효주(사외이사) 재선임	
	* 3호의안: 감사위원 선임의 건	김조일, 정문호, 박효주 재선임	
	* 4호의안: 이사보수한도 승인의 건	이사보수한도 7,000백만원 승인	
제 08기 주주총회 (16.03.25)	○ 주주총회 출석주식수 보고	발행주식 9,210,000주 중 의결권있는 주식 9,206,826주 중 2,35호의안은 7,063,742 주 참석, 단 4호 의안은 2,469,552 주참석 (3% 의결권 제한)	
	○ 감사보고		

○ 영업보고		
○ 제8기 재무제표 및 이익배당 보고	사전공고된 의결사항중 제1호 의안은 상법 2제449조의 2 및 정관 제41조에 따른 보고사항으로 같음	
○ 부의안건 심의		
* 2호의안: 정관일부 변경의 건	이사 임기 조정	
* 3호의안: 이사 선임의 건	장세홍, 조완제, 문종인, 이병제, 이수하, 김조일(사외이사), 정문호(사외이사) 재선임 박효주(사외이사) 신규선임	
* 4호의안: 감사위원 선임의 건	김조일, 정문호 재선임 박효주 신규선임	
* 5호의안: 이사보수한도 승인의 건	이사보수한도 7,000백만원 승인	

### 3. 결산일 현재 중요한 소송사건

결산일 현재 회사의 정상적인 영업과정에서 발생한 공정거래위원회의 조사가 진행 중에 있으며, 이에 따른 자원의 유출 금액 및 시기는 예측할 수 없습니다.

### 4. 제재현황

(단위 : 천원)

일자	처벌내용	사유및 근거법령	과태료 (벌금)	재발방지 대책
2016.05.12	고용노동부 - 산업안전보건법 위반 벌금	고소음 사업장 노동부 종합감독결과 산업 안전보건법 위반	600	소음 초과공정 작업방법 개선등 개선계획 제출 및 이행
2015.04.20	창원성산구청 - 부동산거래신고 위반 과태료	부동산거래신고에 관한 법률 제3조 위반	4,000	부동산거래 관련 법률 준수
2015.03.26	창원지방법원 - 약식명령 (중대재해 발생)	산업안전보건법위반, 업무상과실치사	2,000	산업안전보건법 이행철저 안전교육 강화

### 5. 결산일 이후의 발생한 중요한 사항

- 해당사항 없음 -

### 6. 견질 또는 담보용 어음, 수표현황

- 해당사항 없음 -

### 7. 신용보강 제공 현황

- 해당사항 없음 -

### 8. 장래매출채권 유동화 현황 및 채무비중

- 해당사항 없음 -

### 9. 단기매매차익 미환수 현황

- 해당사항 없음 -

### 10. 공모자금의 사용내역

- 해당사항 없음 -

### 11. 사모자금의 사용내역

- 해당사항 없음 -

### 12. 합병등 전후의 재무사항

- 해당사항 없음 -

### 13. 녹색경영 현황

당사는 「저탄소 녹색성장 기본법」 제42조제5항에 따른 관리업체에 해당되며 같은 법 제 44조에 따라 정부에 보고하여야 하는 온실가스 배출량 및 에너지 사용량에 관한 사항은 다음과 같습니다.

사업연도	온실가스 배출량 (tCO <sub>2</sub> _eq)	에너지 사용량 (TJ)
2017년	514,772	9,001
2016년	542,129	9,299
2015년	544,064	9,198

## 【 전문가의 확인 】

### 1. 전문가의 확인

-해당사항 없음-

### 2. 전문가와의 이해관계

-해당사항 없음-