

목 차

사업보고서	1
【 대표이사 등의 확인 】	2
I. 회사의 개요	3
1. 회사의 개요	3
2. 회사의 연혁	4
3. 자본금 변동사항	6
4. 주식의 총수 등	6
5. 의결권 현황	7
6. 배당에 관한 사항 등	8
II. 사업의 내용	10
III. 재무에 관한 사항	27
1. 요약재무정보	27
2. 연결재무제표	29
3. 연결재무제표 주석	29
4. 재무제표	30
5. 재무제표 주석	37
6. 기타 재무에 관한 사항	88
IV. 감사인의 감사의견 등	98
V. 이사의 경영진단 및 분석의견	100
VI. 이사회 등 회사의 기관에 관한 사항	106
1. 이사회에 관한 사항	106
2. 감사제도에 관한 사항	108
3. 주주의 의결권 행사에 관한 사항	109
VII. 주주에 관한 사항	110
VIII. 임원 및 직원 등에 관한 사항	115
1. 임원 및 직원의 현황	115
2. 임원의 보수 등	116
IX. 계열회사 등에 관한 사항	119
X. 이해관계자와의 거래내용	122
XI. 그 밖에 투자자 보호를 위하여 필요한 사항	125
【 전문가의 확인 】	128
1. 전문가의 확인	128
2. 전문가와의 이해관계	128

사업보고서

(제 10 기)

사업연도 2017년 01월 01일 부터
2017년 12월 31일 까지

금융위원회

한국거래소 귀중

2018년 04월 02일

제출대상법인 유형 :

주권상장법인

면제사유발생 :

해당사항 없음

회 사 명 :

한국철강주식회사

대 표 이 사 :

문 종 인

본 점 소 재 지 :

경남 창원시 성산구 공단로103번길 12

(전 화) 055)260-0500

(홈페이지)<http://www.kisco.co.kr>

작 성 책 임 자 :

(직 책) 회 계 팀 장 (성 명) 안 승 창

(전 화) 055)260-0520

【 대표이사 등의 확인 】

대표이사등의 확인 · 서명

확 인 서

우리는 당사의 대표이사 및 신고업무담당이사로서 **사업보고서**의 기재내용에 대해 상당한 주의를 다하여 직접 확인·검토한 결과, 중요한 기재사항의 기재 또는 표시의 누락이나 허위의 기재 또는 표시가 없고, **사업보고서**에 표시된 기재 또는 표시사항을 이용하는 자의 중대한 오해를 유발하는 내용이 기재 또는 표시되지 아니하였음을 확인합니다.

또한, 당사는 「주식회사의외부감사에관한법률」 제2조의2 및 제2조의3의 규정에 따라 내부회계관리제도를 마련하여 운영하고 있음을 확인합니다.(「주식회사의외부감사에관한법률」 제2조에 의한 외감대상법인에 한함)

2018. 04. 02

【회사명】 한국철강 주식회사

대표이사 【대표이사명】 문 중 인

신고업무담당이사 【이사명】 이 병 계



I. 회사의 개요

1. 회사의 개요

가. 회사의 법적, 상업적 명칭

당사의 명칭은 한국철강주식회사라고 표기하며, 영문으로는 KISCO라고 표기합니다.

나. 설립일자 및 존속기간

당사는 구,한국철강(주)에서 인적분할되어 2008년 9월 1일 설립되었으며, 2008년 9월 29일부로 유가증권시장 상장을 승인받았습니다.

다. 본사의 주소, 전화번호 및 홈페이지

- ① 주소 : 경남 창원시 성산구 공단로103번길 12
- ② 전화번호 : 055) 260 - 0500
- ③ 홈페이지 : <http://www.kisco.co.kr>

라. 중소기업 해당여부

당사는 결산일 현재 중소기업기본법 제2조에 의한 중소기업에 해당되지 않습니다.

마. 주요사업의 내용

회사의 주요 목적사업은 아래와 같으며 향후 추진계획에 있는 사업은 결산일 현재 해당사항이 없습니다.

목 적 사 업	비 고
1. 제강, 특수강, 단조강, 강관,압연 및 기타 1차 금속제품 제조가공 판매업	
2. 산소 및 가스제조 판매업	
3. 환경보전물품, 환경오염방지시설, 산업폐기물 처리시설, 오물종말처리시 설의 설 계, 제작, 감리 및 시공업	
4. 선박해체업	
5. 부동산 임대 및 매매업	
6. 수출입업 및 동대행업	
7. 장단기 금융업 및 전세업	
8. 사업목적 범위내의 기술용역업	
9. 건설업(토목,주택,건축공사업)	
10. 택지조성 및 공급업	
11. 건설자재 판매업	
12. 주택공급업	
13. 부가통신업	
14. 인터넷 및 정보통신업	
15. 전자상거래업	
16. 에너지 관련사업	
17. 트랜지스터 및 유사반도체 제조 및 판매업	
18. 각 호에 부대되는 일체의 사업 및 투자	-

바. 계열회사에 관한 사항

당사는 결산일 현재 KISCO홀딩스 그룹에 소속되어 있으며 기업집단에 소속된 회사는 다음과 같습니다.

업종	회사명	상장여부	비고
투자 및 지주사업	키스코홀딩스(주)	상장	국내
제철 및 제강업	한국철강(주)	상장	국내
기타 무역업	라보JAPAN	비상장	해외
기타 무역업	JINIL INTERNATIONAL	비상장	해외
제철 및 제강업	환영철강공업(주)	비상장	국내
섬유 및 합성수지 제조 판매	(주)서릉	비상장	국내
철강선 제조업	대흥산업(주)	비상장	국내
철강선 제조업	Youngwire vina	비상장	해외
철강선 제조업,운송업	영흥철강(주)	상장	국내
철강선 제조업	영흥(태창)강사승유한공사	비상장	해외
자동차부품 제조 및 판매업	(주)오.씨.에스	비상장	국내
가스류,산업기계 제조 판매	(주)대유코아	비상장	국내
그외 기타분류안된운송관련업	마산항제5부두운영(주)	비상장	국내
기타 무역업	(주)라보상사	비상장	국내
운수업	(주)평안	비상장	국내
기타 부동산 개발 및 공급업	(주)대흥	비상장	국내
와이어로프 판매업	Youngwire USA	비상장	해외
와이어로프 판매업	Youngwire JAPAN	비상장	해외
와이어로프 판매업	Youngwire SHANGHAI	비상장	해외

사. 관계기업에 관한 사항

업종	회사명	지분율	상장여부	비고
기타 무역업	JINIL INTERNATIONAL	41%	비상장	해외

2. 회사의 연혁

설립일 이후 회사의 주된 변동내용은 다음과 같습니다.

- ① 설립일 : 2008.09. 한국철강(주) 설립
 키스코홀딩스(주) 인적분할
 분할전 연혁은 키스코홀딩스(주) 연혁 참조
- 2008.10. 신규단강(70톤 특수강 전기로) 설비 준공
- 2008.12. 20톤 단강 공장 매각

- 2008.12. 신규단조(10,000톤 프레스) 설비 준공
- 2009.03. 박막태양전지 모듈 국내 제1호 인증 획득
- 2009.08. 박막태양전지 모듈 TUV(유럽) 인증 획득
- 2009.09. 박막태양전지 모듈 UL(미국),cUL(캐나다) 인증 획득
- 2010.06. ISO 14001, OHSAS 18001, KOSHA 18001 인증 획득
- 2011.03. 결정질 모듈라인 설비 준공(65MW) 및 해외인증 획득
- 2011.04. ASME MO 인증 획득
- 2011.07. 미국 선급협회 단강 단조품 제품인증 획득
- 2011.11. KEPIC 단조품 재료업체 인증 및 일본해사협회 선박용 단강 단조품 제품인증 획득
- 2012.02. 프랑스, 독일, 영국, 이탈리아, 노르웨이 선급협회 단강 단조품 제품인증 획득
- 2012.04. 태양광사업부문 가동중단
- 2013.06. 중국선급협회 단강, 단조품 제품인증 획득
- 2014.12. 바르질라 단조품 제품인증 획득
- 2015.10. Crank Throw 가공공장 준공

② 회사의 본점소재지 변경

당사는 2008년 9월 1일 경남 창원시 성산구 공단로103번길 12에서 설립 되었습니다. 이후 본점 소재지 변경은 없습니다.

③ 최대주주의 변동

최대주주는 지주회사인 키스코홀딩스(주)로 결산일 현재 지분율은 40.81% 이며, 당기중 최대주주의 변동은 없습니다.

④ 경영진의 중요한 변동

설립일 이후 당사 경영진의 주요 변동사항은 다음과 같습니다.

변 동 일	주 요 변 동 내 용
2013년 07월 17일	장상돈 대표이사 사임
2013년 12월 31일	김만열 대표이사 사임 (퇴사)
2014년 01월 07일	정철기 대표이사 신규선임
2014년 03월 21일	정철기 대표이사 사임 (임기만료) 조완제 대표이사 신규선임
2018년 03월 23일	조완제 대표이사 사임 (임기만료) 장세홍 대표이사 사임 (임기만료) 문종인 대표이사 신규선임 이수하 대표이사 신규선임

현재 문종인, 이수하 각자 대표체제로 운영되고 있습니다.

⑤ 기타 설립이후 중요한 변동 상황

2008년 09월 29일 유가증권시장 상장하였습니다.

3. 자본금 변동사항

공시대상기간(최근 5사업연도) 중 자본의 변동내역
증자(감자)현황

(기준일 : 2017년 12월 31일)

(단위 : 원, 주)

주식발행 (감소)일자	발행(감소) 형태	발행(감소)한 주식의 내용				비고
		주식의 종 류	수량	주당 액면가액	주당발행 (감소)가액	
-	-	-	-	-	-	-

※ 당사는 최근 5년간 자본금 변동사항이 없습니다.

4. 주식의 총수 등

가. 주식의 총수 현황

(기준일 : 2017년 12월 31일)

(단위 : 주)

구 분	주식의 종류			비고
	보통주	우선주	합계	
I. 발행할 주식의 총수	30,000,000	-	30,000,000	-
II. 현재까지 발행한 주식의 총수	9,210,000	-	9,210,000	-
III. 현재까지 감소한 주식의 총수	-	-	-	-
1. 감자 2. 이익소각 3. 상환주식의 상환 4. 기타	-	-	-	-
	-	-	-	-
	-	-	-	-
	-	-	-	-
IV. 발행주식의 총수 (II-III)	9,210,000	-	9,210,000	-
V. 자기주식수	3,174	-	3,174	-
VI. 유통주식수 (IV-V)	9,206,826	-	9,206,826	-

나. 자기주식 취득 및 처분현황

자기주식 취득 및 처분 현황

(기준일 : 2017년 12월 31일)

(단위 : 주)

취득방법			주식의 종류	기초수량	변동 수량			기말수량	비고
					취득(+)	처분(-)	소각(-)		
배당 가능 이익 범위 이내 취득	직접 취득	장내 직접 취득	보통주	3,174	-	-	-	3,174	-
			우선주	-	-	-	-	-	
		장외 직접 취득	보통주	-	-	-	-	-	-
			우선주	-	-	-	-	-	
		공개매수	보통주	-	-	-	-	-	
			우선주	-	-	-	-	-	
	소계(a)	보통주	3,174	-	-	-	3,174	-	
		우선주	-	-	-	-	-		
	신탁 계약에 의한 취득	수탁자 보유수량	보통주	-	-	-	-	-	
			우선주	-	-	-	-		
		현물보유수량	보통주	-	-	-	-	-	
			우선주	-	-	-	-	-	
		소계(b)	보통주	-	-	-	-	-	
			우선주	-	-	-	-	-	
	기타 취득(c)			보통주	-	-	-	-	
				우선주	-	-	-	-	
총 계(a+b+c)			보통주	3,174	-	-	3,174	-	
			우선주	-	-	-	-		

5. 의결권 현황

(기준일 : 2017년 12월 31일)

(단위 : 주)

구 분	주식의 종류	주식수	비고
발행주식총수(A)	보통주	9,210,000	-
	우선주	-	-
의결권없는 주식수(B)	보통주	3,174	-
	우선주	-	-
정관에 의하여 의결권 행사가 배제된 주식수(C)	보통주	-	-
	우선주	-	-
기타 법률에 의하여 의결권 행사가 제한된 주식수(D)	보통주	-	-
	우선주	-	-
의결권이 부활된 주식수(E)	보통주	-	-
	우선주	-	-

의결권을 행사할 수 있는 주식수 (F = A - B - C - D + E)	보통주	9,206,826	-
	우선주	-	-

6. 배당에 관한 사항 등

당사는 정관에 의거 이사회 결의 및 주주총회 결의를 통하여 배당을 지급하고 있으며 배당가능이익 범위 내에서 회사의 지속적 성장을 위한 투자 및 주주가치 제고, 경영환경 등을 고려하여 적정수준의 배당율을 결정하고 있습니다.

배당 관련한 회사의 정관 내용은 다음과 같습니다.

제43조 (이익배당)

- ① 이익의 배당은 금전, 주식 및 기타의 재산으로 할 수 있다.
- ② 제1항의 배당은 매결산기말 현재의 주주명부에 기재된 주주 또는 등록된 질권자에게 지급한다.

제44조 (배당금지급청구권의 소멸시효)

- ① 배당금의 지급청구권은 5년간 이를 행사하지 아니하면 소멸시효가 완성한다.
- ② 제1항의 시효의 완성으로 인한 배당금은 이 회사에 귀속한다.

주요배당지표

구 분	주식의 종류	당기	전기	전전기
		제10기	제9기	제8기
주당액면가액(원)		5,000	5,000	5,000
(연결)당기순이익(백만원)		-	-	-
(별도)당기순이익(백만원)		-43,376	46,547	53,619
(연결)주당순이익(원)		-4,711	5,056	5,824
현금배당금총액(백만원)		8,286	8,286	8,286
주식배당금총액(백만원)		-	-	-
(연결)현금배당성향(%)		-	17.80	15.45
현금배당수익률(%)	보통주	2.36	2.37	2.09
	우선주	-	-	-
주식배당수익률(%)	보통주	-	-	-
	우선주	-	-	-
주당 현금배당금(원)	보통주	900	900	900
	우선주	-	-	-
주당 주식배당(주)	보통주	-	-	-
	우선주	-	-	-

II. 사업의 내용

1. 사업의 개요

가. 업계의 현황

(1) 산업의 특성

철강산업은 자동차, 건설, 조선 및 방위산업을 비롯한 전산업의 기초소재를 공급하는 국가 기간산업으로 국가경제발전의 중추적, 전략적 장치산업입니다.

철강산업은 과거 한국경제성장의 중추적인 역할을 수행하며 놀라운 성장을 이룩해왔습니다. 하지만 이제는 수요정점기를 지나 저성장세로 들어섰으며, 중국 철강산업이라는 강력한 변수를 포함하여 세계 철강산업의 환경도 더욱 경쟁적으로 변할 전망입니다. 이러한 환경에 직면한 한국 철강산업이 안정적으로 발전하기 위해서는 기술력 향상 및 다양한 성장전략이 필요합니다.

(2) 산업의 성장성

철강산업의 성장은 자동차, 조선, 건설, 가전, 기계 등 주요 수요 산업의 성장과 밀접한 관계를 갖고 있으며, 최근 글로벌 경기침체로 철강산업의 성장은 단기적으로 둔화될 것으로 보입니다. 하지만 장기적으로 글로벌 경기침체 극복을 위한 노력과 국내 산업의 성장세를 기반으로 철강산업은 꾸준히 성장할 것으로 기대됩니다.

또한, 수요산업의 고도화에 발맞추어 고급강, 고기능성 금속 소재의 수요는 더욱 빠른 속도로 증가될 것으로 예상되며 이에 따라 생산 및 조업기술에 비해 상대적으로 열위였던 고급강 생산 및 공급체제가 점차 확대될 것으로 예상됩니다.

(3) 경기변동의 특성

전기로 제강업은 주로 국내외 건설경기 및 조선 산업의 경기에 따라 영향을 받으며 최근 건설공법 발달로 계절적 변동이 불분명해지고 있습니다.

보다 장기적 성장 사이클로 보면 사회간접자본확충 및 주거환경개선이 대거 이뤄지는 성장 초기 및 중기에 호황을 누리다가 점차 안정세에 접어드는 특징을 가집니다.

그러나 최근 수년간 경기사이클의 주기적 특성이 불분명해지고 연중 일정한 수요가 형성됨에 따라 상대적으로 건설경기 및 정부의 부동산, 건설 정책의 기조에 의한 영향이 확대되고 있습니다.

(4) 경쟁요소

① 기술경쟁력 : 보통강의 경우 일반강의 조업기술은 선진국 수준과 대등하나 제품의 기술향상 및 고부가가치화를 위한 기술은 선진국에 비해 비교적 열위에 있습니다. 특수강의 경우 생산기술은 저급강의 경우 대등한 수준인 반면 고급강의 경우는 제강, 정련기술이 열세에 있습니다.

② 가격경쟁력 : 철근과 형강등 조강류는 일본의 고가전략으로 일본에 비해서는 상대적으로 가격경쟁력이 우위를 점하고 있으나 미국과 EU에 비해서는 고철가격 등으로 열위에 있습니다. 또한 최근 중국의 철강설비 급증으로 인한 공급과잉이 세계적인 철강가격을 주도하고 있으며 국내 가격경쟁력을 더욱 위협하고 있습니다.

(5) 자원조달상의 특성

전기로 제강업체의 주요원료는 철스크랩이며, 우리나라의 경우 철스크랩 발생량이 충분치

못해 일정부분 수입 철스크랩 사용이 필수적이며 세계 철스크랩 시장에 큰영향을 받습니다. 최근과 같이 가격변동성이 높은 시장환경에서는 무엇보다도 가격경쟁력이 있는 양질의 철스크랩을 안정적으로 확보하는것이 무엇보다도 중요합니다.

(6) 관련법령 또는 정부의 규제등

당사는 「저탄소 녹색성장 기본법 제42조」 및 「온실가스 에너지 관리업체의 지정및 관리 등에 관한 지침」 (환경부 고시 2010-109호)에 따른 관리업체로 지정되는 등철강산업에 대한 환경관련 규제가 강화됨에 따라 사업장 내에서 발생하는 폐기물을 상시 감시 및 최적의 처리시스템을 통해 처리하고 있으며, 폐기물 감량을 위해 노력하고 있습니다.

나. 회사의 현황

(1) 영업개황

- 철근 -

최근 세계경제는 글로벌 경기 부진 및 보호무역주의 확산등 불확실성이 높아지고 있습니다. 이러한 가운데 재건축 및 재개발등으로 국내 건설업 경기가 양호하게 유지 되면서 철근 판매가 호조를 보이고 있으나, 금리인상 전망에 따라 부동산 및 건설 시장이 조정될 가능성이 높고 원자재 가격변동 심화, 중국산 저가 철강재의 수입급증으로 당사를 비롯한 전기로 제강사들의 대내외적 영업환경이 어려워져 경영상 리스크가 증가 하고 있습니다.

이에 당사는 이러한 어려움을 타개하고 적극적으로 대처해 나가기 위해 내부적으로는 원가 절감 및 저가 원재료의 확보, 외부적으로는 판매처 다각화 및 신규수요창출, 저가 수입철강재 대응 등으로 다각도의 수익창출을 위해 노력하고 있습니다.

- 단조 -

최근 조선업 구조조정, 공업용 기계산업등의 경기침체로 인해 당사 생산제품인 구조용 탄소강 및 합금강의 수요는 크게 늘어나지 않고 있는 상황입니다.

또한 중국산등 저가 일반구조용강의 수입지속으로 국내시장의 잠식이 심화되고 있으며, 이에 대응키 위해 국내 메이커들은 대형강 및 고부가가치를 창출할 수 있는 고급강 및 특수강, 공구강 위주로 생산시설의 증설 및 전환을 꾀하고 있습니다.

최근에는 국내 경쟁사들의 잇따른 단조설비 증설에 따른 국내생산량 증가로 판매경쟁이 확대됨에 따라, 70톤 전기로 및 10,000톤 프레스 단조설비의 정상가동을 위해 임직원이 혼연 일체가 되어 각고의 노력을 기울이고 있습니다.

(2) 시장점유율 (단위 : %)

구 분	제10기	제9기	제8기
철 근	9.5	10.1	10.6

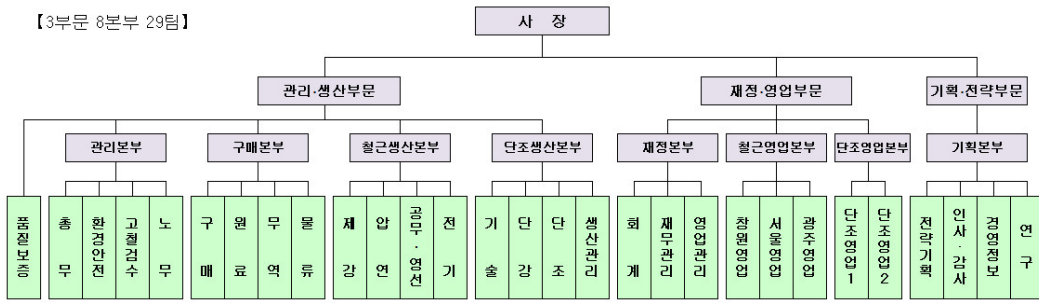
※ 위 자료는 내수시장점유율이며, 스틸데일리의 자료를 인용하여 작성하였습니다.

※ 기타 제품은 시장점유율이 미미하여 반영하지 않았습니다.

(3) 시장의 특성

당사는 본사인 창원공장에서 철근, 단조강(R/Bar 및 S/Bar, 일반단조품)등 을 주요 품목으로 생산, 판매하고 있으며, 주요 영업지역은 부산, 경남, 경인지역으로 창원영업팀과 서울영업팀, 단조영업1팀, 단조영업2팀, 광주영업소 및 전주, 순천, 목포, 울산, 대구, 대전, 광주, 진주, 영주, 청주, 세종, 안성, 시흥, 서울, 제주, 동대구,이천, 천안, 익산 하치장을 통해 판매를 하고 있으며, 철근 수요자의 50% 이상은 유통상이며 나머지는 관급 및 건설업체입니다.

(4) 조직도



다. 사업부문별 요약정보

회사는 철근 및 단조강 제조·판매를 주요사업으로 하는 단일의 영업부문으로 이루어져 있습니다.

2. 주요 제품 및 서비스

가. 회사는 건설, 조선, 단조업에 사용되는 철근, 단조등을 생산, 판매하고 있으며 각 제품별 매출액 및 총 매출액에서 차지하는 비율은 다음과 같습니다.

(단위 : 백만원)

부문	매출유형	품 목	구체적용도	매출액	비율(%)
철강	제 품	철 근	건축구조용	640,296	86.66
	제 품	단조강	설비구조용	76,781	10.39
	상 품	철근外	건축구조용外	15,891	2.15
	기 타	INGOT外	-	5,902	0.80
합계			-	738,870	100.00

나. 주요 제품등의 가격변동

(단위 : 원/ton)

부문	품 목		제10기	제9기	제8기
철강	철 근	내수	607,338	519,078	542,157
		단조강	내수	1,425,941	1,512,511
		수출	1,808,413	2,047,491	2,397,681

다. 산출기준 및 가격변동원인

부문	품 목	내 용	
철강	철 근	산출기준	제품판매가격은 총매출액에서 총판매수량으로 나눈가격(총평균가격)으로 계산 [제품판매가격 = 총매출액 / 총판매수량]
		가격변동원인	철근제품 시장 판매가격의 상승이 주요 원인
	단조강	산출기준	제품판매가격은 총매출액에서 총판매수량으로 나눈가격(총평균가격)으로 계산 [제품판매가격 = 총매출액 / 총판매수량]
		가격변동원인	단조제품 시장 판매가격의 하락이 주요 원인

3. 주요 원재료에 관한 사항

당사는 전기로 제강의 주원료로 철스크랩을 사용하고 있습니다. 국내 철스크랩이 수입 철스크랩보다 큰비중을 차지하고 있으나 국내 철스크랩의 발생량이 수요에 미치지 못하여 매년 일정량을 수입에 의존하고 있습니다. 따라서 당사는 시황에 따라 국내 철스크랩과 수입 철스크랩의 비중을 조절하며 운영하고 있습니다. 국내 철스크랩의 경우 주로 (주)정우이앤알, (주)동인철강, (주)동부스틸 등으로 부터 구매하며, 수입 철스크랩 및 선철등의 경우 상사를 통해 일본, 미국등에서 구입하고 있습니다.

주원료인 철스크랩의 시황가격 변동성이 전기로 제강업체의 제품수익성에 위협요인으로 대두되고 있는 만큼 당사는 대형 철스크랩 공급업자를 고정거래선으로 확대함으로써 철스크랩의 장기적 안정조달을 위해 노력하고 있습니다.

가. 주요 원재료등의 매입 현황

(단위 : 백만원, %)

부문	매입유형	품 목	구체적용도	매입액	비율 (%)	주요 매입처
철 강	원재료	국내고철	철근, 단조강생산용	335,001	77.11	(주)정우이앤알, (주)동인철강, (주)동부스틸 등
		수입고철	철근, 단조강생산용	40,413	9.30	JINIL INT.(계열회사), LABO JAPAN(계열회사) 등
		M/B고철	철근, 단조강생산용	10,143	2.33	JINIL INT.(계열회사), (주)동인철강 등
	부재료	SI-MN 外	철근, 단조강생산용	26,414	6.08	(주)동부메탈 등
	보조재료	전극봉 外	보조재료	20,102	4.63	(주)동국알앤에스 등
	저장품	B-C유 外	보조재료	2,364	0.55	(주)성도에너지 등
합 계				434,437	100.00	

※ 수입고철은 부대비용(하역비 등)이 포함된 금액임.

나. 주요 원재료등의 가격변동

(단위 : 원/ton)

부문	품목	구분	제10기	제9기	제8기
철강	고 철	국내	330,475	253,286	244,155
		수입	319,550	245,671	259,436
	M/B 고철	국내,수입	345,532	275,539	280,605

※ 수입고철은 부대비용(하역비 등)이 포함된 가격임.

다. 산출기준 및 가격변동원인

부문	품 목	내 용	
철강	고철 (국내,수입)	산출기준	원재료가격은 총매입액에서 총매입수량으로 나눈가격으로 계산 [매입가 = 총매입액 / 총매입수량]
		가격변동원인	고철등 원재료의 가격변동은 국제및 국내시세, 환율 변동이 주요 원 인

4. 생산 및 설비에 관한 사항

가. 생산능력 및 생산능력의 산출근거

당사는 4조 3교대로 작업을 실시하고 있으며 세부내역은 다음과 같습니다.

부문	품 목	일생산능력	가동일수(월)	가동월수(년)	당기생산능력
철 강	철 근	3,205 M/T	27.84 일	12개월	1,070,565 M/T
	단 조 강	345 M/T	27.83 일	12개월	114,495 M/T

※ 당기생산능력은 일생산능력 × 가동일수 × 가동월수 로 산출하였습니다.

나. 생산실적 및 가동률

(1) 당기의 생산실적은 다음과 같습니다.

(단위 :M/T, 백만원)

부문	품 목	제10기		제9기		제8기	
		수량	금액	수량	금액	수량	금액
철 강	철 근	1,052,369	538,424	1,030,434	441,770	1,023,277	448,961
	단조강	51,468	96,619	56,500	95,138	53,688	98,361
	산소등	-	9,490	-	9,219	-	8,965
합 계		-	644,533	-	546,127	-	556,287

(2) 당기의 가동률은 다음과 같습니다.

(단위 :시간)

부 문	품 목	당기가동 가능시간	당기실제 가동시간	평균가동률
철 강	철 근	8,257	7,881	95.4%
	단조강	8,016	3,935	49.1%

다. 당사는 국내에 총 2개 생산공장(창원, 중평)을 보유하고 있으며 당기의 변동내역은 다음과 같습니다.(단위 : 백만원).

구 분 (창원)	토 지	건 물	구 축 물	기계장치	차량운반구	기타의 유형자산	건설중인 자산	계

기초 순장부금액	121,610	68,936	9,017	188,443	891	503	1,823	391,223
취득/자본적지출	-	-	81	5,459	161	326	630	6,657
처 분	(49)	(164)	-	(252)	-	-	-	(465)
감 가 상 각 비	-	(3,036)	(675)	(21,621)	(130)	(186)	-	(25,648)
손 상 차 손	-	-	-	(114,233)	-	-	-	(114,233)
대 체 증 감	-	-	202	1,816	-	-	(1,795)	223
기말 순장부금액	121,561	65,736	8,625	59,612	922	643	658	257,757
취 득 원 가	121,561	100,974	21,736	496,360	4,929	6,329	658	752,547
기 말 감 가 상 각 누 계 액	-	(35,238)	(13,111)	(322,515)	(4,007)	(5,686)	-	(380,557)
손상차손누계액	-	-	-	(114,233)	-	-	-	(114,233)

구 분 (증평)	토 지	건 물	구 축 물	기계장치	차량운반구	기타의 유형자산	건설중인 자산	계
기초 순장부금액	16,442	816	-	741	-	209	-	18,208
취득/자본적지출	-	-	-	-	-	-	-	-
처 분	-	-	-	-	-	-	-	-
감 가 상 각 비	-	(26)	-	(47)	-	-	-	(73)
대 체 증 감	-	-	-	-	-	-	-	-
기말 순장부금액	16,442	790	-	694	-	209	-	18,135
취 득 원 가	16,442	2,113	754	19,319	47	870	-	39,545
기 말 감 가 상 각 누 계 액	-	(391)	(197)	(9,550)	(34)	(617)	-	(10,789)
손상차손누계액	-	(932)	(557)	(9,075)	(13)	(44)	-	(10,621)

5. 매출에 관한 사항

가. 매출실적

당사의 매출은 크게 철근, 단조등으로 구성되어 있으며 당사 매출의 세부내역은 다음과 같습니다.

(단위 :백만원)

부문	매출 유형	품 목		제10기	제9기	제8기
		수 출	내 수			
철 강	제품	철근	수 출	-	-	-
			내 수	640,296	539,689	557,866
			소 계	640,296	539,689	557,866
		단조	수 출	26,834	29,381	29,032
			내 수	49,947	60,212	70,306
			소 계	76,781	89,593	99,338
	상품	철근 외	수 출	16	-	-
			내 수	15,875	16,021	-
			소 계	15,891	16,021	-
	기타	INGOT 외	수 출	1,141	1,406	1,697
			내 수	4,761	16,660	25,636
			소 계	5,902	18,066	27,333
합 계			수 출	27,991	30,787	30,729
			내 수	710,879	632,582	653,808
			합 계	738,870	663,369	684,537

나. 지역부문별 매출실적

(단위:백만원)

구 분	제10기	제9기	제8기
국내매출액	710,879	632,582	653,808
C H I N A	21,062	23,839	23,782
J A P A N	3,134	2,339	3,987
T A I W A N	1,872	2,775	1,271
기 타 국 가	1,923	1,834	1,689
계	738,870	663,369	684,537

다. 판매방법 및 조건

당사는 주문 및 계획생산에 의해 국내외 유통상, 실수요자에게 판매를 하고 있으며 결제는 내수의 경우 현금 및 어음으로 이루어지며, 수출의 경우에는 신용장 (L/C) 및 현금으로 이루어 집니다.

라. 판매전략

당사는 품질, 원가, 서비스 개선을 통한 고객만족강화를 판매전략으로 삼고 다양한 판로를 개척하기 위해 노력하고 있습니다. 또한 비가격 부문 경쟁력 강화를 통해 기존거래처와 전략적 파트너십을 더욱 발전시켜 나갈 것이며, 신규거래처 발굴을 통한 거래처 다변화등으로 매출을 증대 시킬 계획입니다.

마. 주요매출처

당사의 주요 매출처는 동산에스엔알(주), 대림산업(주), (주)새한철강이며 각 매출처의 비율은 매출액 대비 각각 4.37%, 3.95%, 3.82%입니다. 주요 매출처는 중요성의관점에서 내수 및 내수로컬 매출액 중 큰 부분을 차지하는 거래처를 표시하였습니다.

6. 수주상황

(단위 : 톤, 백만원)

품목	거래처	수주 일자	납기	수주총액		기납품액		수주잔고	
				수량	금액	수량	금액	수량	금액
철근	조달청	2017.02.01	2018.03.31	156,000	104,731	122,255	72,599	33,745	32,132
합 계				156,000	104,731	122,255	72,599	33,745	32,132

※ 2018년1월29일 수정계약을 통해 수주수량 및 금액이 변동하였습니다.

7. 시장위험과 위험관리

가. 재무위험관리요소

회사는 여러 활동으로 인하여 시장위험(환위험, 현금흐름이자율위험 및 가격위험), 신용위험 및 유동성위험과 같은 다양한 금융위험에 노출되어 있습니다. 회사의 전반적인 위험관리정책은 금융시장의 예측불가능성에 초점을 맞추고 있으며 재무성과에 잠재적으로 불리할 수 있는 효과를 최소화하는데 중점을 두고 있습니다.

위험관리는 이사회에서 승인한 정책에 따라 자금부서에 의해 이루어지고 있습니다. 회사의 자금부서는 회사의 현업부서들과 긴밀히 협력하여 재무위험을 식별, 평가 및 회피하고 있습니다.

(1) 시장위험

1) 외환위험

회사는 단조품과 스케일 등의 수출과 철스크랩, 전극봉 등 원부재료의 수입 거래 및 외화차입금과 관련하여 다양한 통화로부터의 환율변동위험에 노출되어 있습니다.

회사가 노출되어 있는 주요 통화는 미국 달러화이며, 기타의 통화로는 일본 엔화, 중국 위안화 등이 있습니다.

회사는 외환규정에 의해서 환율변동위험을 관리하고 있습니다. 환율관리의 기본전략은 환율영향으로 인한 손익 변동성을 축소하는 것입니다.

보고기간말 현재 기능통화 이외의 외화로 표시된 화폐성자산 및 부채의 장부금액

구 분	2017. 12. 31				2016. 12. 31			
	외 화 금 액		원 화 금 액(천원)		외 화 금 액		원 화 금 액(천원)	
	자 산	부 채	자 산	부 채	자 산	부 채	자 산	부 채
U S D	169,190	629,524	181,270	674,472	683,491	121,344	825,999	146,644
J P Y	18,540,315	-	175,968	-	34,597,570	45,207,885	358,711	468,720
C N Y	103,152,987	-	16,880,986	-	50,740,076	-	8,791,226	-

보고기간말 현재 다른 모든 변수가 일정하고 각 외화에 대한 기능통화의 환율이 10%변동 시 환율변동이 세후 이익 및 자본에 미치는 영향(단위: 천원)

구 분		세후 이익에 대한 영향		자본에 대한 영향	
		2017년	2016년	2017년	2016년
미국 달러/천원	상승시	(37,385)	51,495	(37,385)	51,495
	하락시	37,385	(51,495)	37,385	(51,495)
일본 엔화/천원	상승시	13,338	(8,339)	13,338	(8,339)
	하락시	(13,338)	8,339	(13,338)	8,339
중국 위안화/천원	상승시	1,279,579	666,375	1,279,579	666,375

	하락시	(1,279,579)	(666,375)	(1,279,579)	(666,375)
--	-----	-------------	-----------	-------------	-----------

2) 가격위험

회사는 재무상태표상 매도가능금융자산으로 분류되는 회사 보유 지분증권의 가격위험에 노출되어 있습니다.

회사가 보유하고 있는 상장주식은 공개시장에서 거래되고 있으며 KOSPI 주가지수 중 하나에 속해 있습니다.

상장주식 관련 주가지수의 상승 또는 하락이 회사의 당기 세후이익 및 자본에 미치는 영향은 아래 표와 같습니다. 이 분석은 다른 변수들은 일정하며 회사가 보유하고 있는 상장주식은 과거 해당 지수와의 상관관계에 따라 움직인다는 가정하에 주가지수가 1% 증가 또는 감소한 경우를 분석한 것입니다(단위: 천원).

지 수		세후 이익에 대한 영향		자본에 대한 영향	
		2017년	2016년	2017년	2016년
K O S P I	상 승 시	-	-	93,797	84,962
	하 락 시	-	-	(93,797)	(84,962)

3) 이자율위험

회사의 이자율 위험은 미래 시장이자율 변동에 따라 예금 또는 차입금 등에서 발생하는 이자 수익 및 이자비용이 변동될 위험으로서 이는 주로 변동금리부 조건의 차입금과 예금에서 발생하고 있습니다. 회사의 이자율관리의 목표는 이자율 변동으로 인한 불확실성을 최소화하면서 순이자 수익 증가 및 손실 감소를 추구함으로써 주주의 이익을 극대화하는 데 있습니다.

이를 위한 이자율 관리는 차입구조 개선을 통한 전사적인 이자비용 관리활동, 장/단기 차입 구조 개선, 고정 대 변동이자 차입조건의 적정비율 유지, 주간/월간 단위의 국내외 금리동향 모니터링 실시 및 대응방안 수립 등을 통해 선제적으로 이자율위험을 관리하고 있습니다.

보고기간말 현재 회사의 변동금리부 예금과 차입금 현황(단위: 천원)

구 분	2017. 12. 31		2016. 12. 31	
	유 동	비 유 동	유 동	비 유 동
현금및현금성자산	103,987,067	-	72,397,081	-

보고기간말 현재 다른 모든 변수가 일정하고 변동금리부 차입금 및 예금의 이자율이 100bp변동 시 1년간 발생하는 이자수익과 이자비용의 세후 이익 및 자본에 미치는 영향(단위: 천원).

지 수	세후 이익에 대한 영향		자본에 대한 영향	
	2017년	2016년	2017년	2016년
1% 상승 시	788,222	548,770	788,222	548,770
1% 하락 시	(788,222)	(548,770)	(788,222)	(548,770)

(2) 신용위험

신용위험은 보유하고 있는 수취채권 및 확정계약을 포함한 거래처에 대한 신용위험뿐 아니라 현금및현금성자산, 파생금융상품 및 은행 및 금융기관 예치금으로부터 발생하고 있습니다. 은행 및 금융기관의 경우, 독립적인 신용평가기관으로부터의 신용등급이 최소 A이상인 경우에 한하여 거래를 하고 있습니다. 거래처의 경우 독립적으로 신용평가를 받는다면 평가된 신용등급이 사용되며, 독립적인 신용 등급이 없는 경우에는 고객의 재무상태, 과거경험 등 기타 요소들을 고려하여 신용을 평가하게 됩니다. 개별적인 위험 한도는 이사회가 정한 한도에 따라 내부 또는 외부적으로 결정된 신용등급을 바탕으로 결정됩니다. 신용한도의 사용여부는 정기적으로 검토되고 있습니다.

회사가 보유하고 있는 금융자산의 신용위험에 대한 최대노출금액은 당기말 현재 계상된 해당 금융자산의 장부금액입니다.

당기 중 신용한도를 초과한 건은 없었으며 경영진은 상기 거래처로부터 의무불이행으로 인한 손실을 예상하고 있지 않습니다.

(3) 유동성위험

회사의 재무팀은 미사용 차입금한도(주석 36 참조)를 적정수준으로 유지하고 영업 자금 수요를 충족시킬 수 있도록 유동성에 대한 예측을 항시 모니터링하여 차입금 한도나 약정을 위반하는 일이 없도록 하고 있습니다.

유동성에 대한 예측 시에는 회사의 자금조달 계획, 약정 준수, 회사 내부의 목표재무비율 및 통화에 대한 제한과 같은 외부 법규나 법률 요구사항이 있는 경우 그러한 요구사항을 고려하고 있습니다.

회사의 유동성 위험 분석내역(단위: 천원)

2017. 12. 31	3개월이내	~ 6개월	~ 1년	~ 2년	2년 초과	계
매 입 채 무	107,043,076	10,976,461	-	-	-	118,019,537
기타지급채무	21,312,056	4,995,131	-	-	36,233	26,343,420

2016. 12. 31	3개월이내	~ 6개월	~ 1년	~ 2년	2년 초과	계
매 입 채 무	80,229,430	12,834,445	-	-	-	93,063,875
기타지급채무	23,446,125	6,181,929	45,000	35,000	-	29,708,054

나. 자본위험관리

회사의 자본관리 목적은 계속기업으로서 주주 및 이해당사자들에게 이익을 지속적으로 제공할 수 있는 능력을 보호하고 자본비용을 절감하기 위해 최적 자본구조를 유지하는 것입니다.

자본구조를 유지 또는 조정하기 위하여 회사는 주주에게 지급되는 배당을 조정하고, 주주들에게 자본을 반환하며, 부채감소를 위한 신주 발행 및 자산 매각 등을 실시하고 있습니다.

산업내의 타사와 마찬가지로 회사는 자본조달비율에 기초하여 자본을 관리하고 있습니다. 자본조달비율은 순부채를 총자본으로 나누어 산출하고 있습니다. 순부채는 총차입금에서 현금및현금성자산을 차감한 금액이며 총자본은 재무상태표의 '자본'에 순부채를 가산한 금액입니다.

보고기간종료일 현재 자본조달비율의 산정내역(단위: 천원)

구 분	2017. 12. 31	2016. 12. 31
총 차 입 금	-	-
차감: 현금및현금성자산	(116,729,338)	(75,658,336)
순 부 채	(116,729,338)	(75,658,336)
자 본 총 계	718,280,671	768,948,038
총 자 본(*)	-	-
자본조달비율(*)	-	-

(*) 보고기간 종료일 현재 순부채가 부의 금액이므로 총자본 및 자본조달비율은 산정하지 아니하였습니다.

다. 금융자산과 금융부채의 상계

(1) 실행가능한 일괄 상계약정 또는 이와 유사한 약정의 적용을 받는 인식된 금융자산의 종류별 내역(단위: 천원)

구 분	2017. 12. 31					순 액
	자 산 총 액	상계된 부채총액	재무상태표 표시 순액	상계되지 않은 금액		
				금 융 상 품	현 금 담 보	
매출채권	2,161,662	2,161,662	-	-	-	-

구 분	2016. 12. 31					순 액
	자 산 총 액	상계된 부채총액	재무상태표 표시 순액	상계되지 않은 금액		
				금 융 상 품	현 금 담 보	
매출채권	639,772	639,772	-	-	-	-

(2) 실행가능한 일괄 상계약정 또는 이와 유사한 약정의 적용을 받는 인식된 금융부채의 종류별 내역(단위: 천원)

구 분	2017. 12. 31					순 액
	부 채 총 액	상계된 자산총액	재무상태표 표시 순액	상계되지 않은 금액		
				금 융 상 품	현 금 담 보	
매입채무	2,169,048	2,161,663	7,385	-	-	7,385

구 분	2016. 12. 31					순 액
	부 채 총 액	상계된 자산총액	재무상태표 표시 순액	상계되지 않은 금액		
				금 융 상 품	현 금 담 보	
매입채무	1,229,976	639,773	590,203	-	-	590,203

회사는 특수관계자인 환영철강공업(주)와 매월말 매출채권과 매입채무의 잔액을 상계 후 잔액을 지급하는 약정을 체결하고 있습니다.

8. 연구개발활동
가. 연구개발 담당조직

팀 명	수행업무	세부내용
연구팀	제품기획	신기술 시장조사, 신제품 분석
	제품개발	기술자료, 샘플제작 및 성능확인, 시험분석, 제품표준화, 개발효과 분석
		신모델 개발
		주요 원부자재 사용 제품 개발 및 시험
		공정 개선
	인증	제품 사전 시험 및 인증
		제품별 신뢰성 시험 및 표준화
		제품 실증 시험
기술지원	모듈 관련 규격 및 인증지원, 사내 교육지원, 기술자료 분석	
제강팀	기술개발	철강제조 빅데이터 기반 스마트 조업 시스템 개발
	인증	제품별 신뢰성 시험 및 표준화

나. 연구개발 비용

회사의 최근 3년간 연구개발 비용은 다음과 같습니다.

(단위 : 백만원)

과 목		제10기	제9기	제8기	비 고
원 재 료 비		-	-	-	-
인 건 비		-	50	438	-
감 가 상 각 비		-	-	-	-
위 탁 용 역 비		-	-	-	-
기 타		112	18	73	-
연구개발비용 계		112	68	511	-
회계처리	판매비와 관리비	112	68	511	-
	제조경비	-	-	-	-
	개발비(무형자산)	-	-	-	-
연구개발비 / 매출액 비율 [연구개발비용계 ÷ 당기매출액 × 100]		0.0151	0.0103	0.0747	-

다. 연구개발실적(지적재산권 보유내역)

순번	내용	출원번호	출원일	등록번호	등록일
1	집적형 박막 광기전력 소자 및 그의 제조 방법	10-2010-0083178	10.08.26	제 10-1060239	11.07.28
2	집적형 박막 태양전지 및 그의 제조방법	10-2009-0045804	09.05.26	제 10-1028971	11.04.06
3	광기전력 장치 및 그 제조 방법	10-2009-0072353	09.08.12	제 10-1112487	12.01.30

4	집적형 박막 태양전지 및 그의 제조방법	201010183207.9	10.05.26	ZL 201010183207.9	12.10.12
5	광기전력 장치 및 그 제조 방법	12/851823	10.08.13	8802969 B2	12.10.12
6	집적형 박막 광기전력 소자 및 그의 제조 방법	2011-183497	10.08.17	5396444	12.10.12
7	광기전력 장치 및 그 제조 방법	2010-177858 (10-2009- 0072353)	10.08.06	5220069	13.03.15

III. 재무에 관한 사항

1. 요약재무정보

1. 요약재무정보

(단위 : 백만원)

구분	제10기	제9기	제8기
	2017년 12월말	2016년 12월말	2015년 12월말
[유동자산]	582,559	492,204	435,601
· 현금및현금성자산	116,729	75,658	44,254
· 단기금융상품	236,408	186,372	161,983
· 매출채권	145,122	151,201	151,135
· 재고자산	82,243	77,231	75,648
· 기타	2,057	1,742	2,581
[비유동자산]	303,323	449,563	460,977
· 장기금융상품	726	14,660	10,072
· 기타금융자산	16,565	15,505	15,309
· 유형자산	275,891	409,431	425,012
· 투자부동산	6,350	6,551	6,751
· 관계기업투자	2,083	2,264	2,164
· 기타	1,708	1,152	1,669
자산총계	885,882	941,767	896,578
[유동부채]	155,329	131,583	131,982
[비유동부채]	12,272	41,236	35,779
부채총계	167,601	172,819	167,761
[자본금]	46,050	46,050	46,050
[주식발행초과금]	552,548	552,548	552,548
[이익잉여금]	117,064	167,915	127,776
[기타포괄손익누계액]	2,781	2,597	2,605
[기타자본구성요소]	(162)	(162)	(162)
자본총계	718,281	768,948	728,817
종속·관계·공동기업 투자주식의 평가방법	지분법	지분법	지분법
	(2017.1.1~ 2017.12.31)	(2016.1.1~ 2016.12.31)	(2015.1.1~ 2015.12.31)
매출액	738,870	663,369	684,537
영업이익	46,102	53,040	65,129
당기순이익	(43,376)	46,547	53,619
기본주당순이익 (원)	(4,711)	5,056	5,824

2. 연결재무제표

당사는 한국채택국제회계기준에 의한 연결대상이 없어 연결재무제표를 작성하지 않습니다.

3. 연결재무제표 주석

당사는 한국채택국제회계기준에 의한 연결대상이 없어 연결재무제표를 작성하지 않습니다.

4. 재무제표

재무상태표

제 10 기 2017.12.31 현재
 제 9 기 2016.12.31 현재
 제 8 기 2015.12.31 현재

(단위 : 원)

	제 10 기	제 9 기	제 8 기
자산			
Ⅰ.유동자산	582,559,040,435	492,203,862,460	435,601,056,331
(1)현금및현금성자산 (주5,6,8)	116,729,338,207	75,658,336,154	44,253,540,376
(2)단기금융상품 (주5,6,8)	236,408,293,188	186,371,830,133	161,983,031,250
(3)매출채권 (주5,6,7,9,37)	145,122,229,998	151,201,215,689	151,135,264,757
(4)기타수취채권 (주5,6,10)	1,892,968,673	1,558,016,981	2,394,528,945
(5)기타금융자산 (주5,6,11)	270,000	270,000	12,380,000
(6)재고자산 (주12,28)	82,242,532,338	77,231,167,334	75,648,412,216
(7)기타자산 (주13)	163,408,031	183,026,169	173,898,787
Ⅱ.비유동자산	303,323,095,261	449,563,139,216	460,976,544,735
(1)장기금융상품 (주5,6,8)	726,446,304	14,659,941,234	10,071,946,234
(2)기타수취채권 (주5,6,10)	248,042,932	235,062,732	750,697,332
(3)기타금융자산 (주5,6,11)	16,564,848,560	15,504,821,240	15,309,284,679
(4)유형자산 (주14,37)	275,891,458,142	409,431,373,091	425,012,456,409
(5)투자부동산 (주15)	6,349,993,479	6,550,728,723	6,751,463,967
(6)무형자산 (주16)	1,459,306,928	916,906,928	916,906,928
(7)관계기업투자 (주17)	2,082,998,916	2,264,305,268	2,163,789,186
자산총계	885,882,135,696	941,767,001,676	896,577,601,066
부채			
Ⅰ.유동부채	155,329,295,107	131,583,093,249	131,982,272,451
(1)매입채무 (주5,6,37)	118,019,536,665	93,063,875,374	85,599,788,153
(2)기타지급채무 (주5,6,18,37)	26,307,187,725	29,673,054,025	33,718,823,031
(3)당기법인세부채	6,410,996,503	3,384,496,182	2,938,113,905
(4)기타부채 (주20)	4,591,574,214	5,461,667,668	9,725,547,362
Ⅱ.비유동부채	12,272,169,660	41,235,870,356	35,778,982,046
(1)종업원급여부채	2,265,078,396	2,301,800,756	2,026,996,915
(2)순확정급여부채 (주19)	0	5,429,935,050	12,056,117,722
(3)이연법인세부채 (주22)	9,970,858,507	33,469,134,550	21,195,867,409
(4)기타지급채무 (주5,6,18)	36,232,757	35,000,000	500,000,000
부채총계	167,601,464,767	172,818,963,605	167,761,254,497
자본			

Ⅰ.자본금 (주23)	46,050,000,000	46,050,000,000	46,050,000,000
Ⅱ.주식발행초과금	552,548,163,966	552,548,163,966	552,548,163,966
Ⅲ.이익잉여금 (주24)	117,063,278,205	167,914,488,131	127,775,043,792
Ⅳ.기타포괄손익누계액 (주25)	2,780,783,203	2,596,940,419	2,604,693,256
Ⅴ.기타자본구성요소 (주26)	(161,554,445)	(161,554,445)	(161,554,445)
자본총계	718,280,670,929	768,948,038,071	728,816,346,569
자본과부채총계	885,882,135,696	941,767,001,676	896,577,601,066

손익계산서

제 10 기 2017.01.01 부터 2017.12.31 까지

제 9 기 2016.01.01 부터 2016.12.31 까지

제 8 기 2015.01.01 부터 2015.12.31 까지

(단위 : 원)

	제 10 기	제 9 기	제 8 기
I.매출 (주27,37)	738,870,355,911	663,369,313,509	684,536,729,310
II.매출원가 (주28,37)	656,543,299,324	570,297,415,562	581,873,258,667
III.매출총이익	82,327,056,587	93,071,897,947	102,663,470,643
IV.판매비와관리비 (주28,29)	36,225,123,799	40,031,551,015	37,534,551,885
V.영업이익(손실)	46,101,932,788	53,040,346,932	65,128,918,758
VI.기타수익 (주30,37)	5,902,223,812	6,876,556,056	7,448,341,830
VII.기타비용 (주28,30,37)	115,413,079,770	1,253,018,026	7,661,634,847
VIII.지분법이익 (주17)	79,763,565	31,812,631	(47,822,023)
IX.금융수익 (주31)	5,480,066,157	5,081,883,492	5,285,060,933
X.금융비용 (주31)	210,152,485	814,160	1,343,434,122
XI.법인세비용차감전순이익(손실)	(58,059,245,933)	63,776,766,925	68,809,430,529
XII.법인세비용 (주32)	(14,683,344,195)	17,229,691,303	15,190,043,675
XIII.당기순이익(손실)	(43,375,901,738)	46,547,075,622	53,619,386,854
XIV.주당이익 (주33)			
(1)기본주당이익(손실) (단위 : 원)	(4,711)	5,056	5,824

포괄손익계산서

제 10 기 2017.01.01 부터 2017.12.31 까지

제 9 기 2016.01.01 부터 2016.12.31 까지

제 8 기 2015.01.01 부터 2015.12.31 까지

(단위 : 원)

	제 10 기	제 9 기	제 8 기
I. 당기순이익(손실)	(43,375,901,738)	46,547,075,622	53,619,386,854
II. 기타포괄손익	994,677,996	1,870,759,280	(7,345,870,754)
(1) 당기손익으로 재분류되는 항	183,842,784	(7,752,837)	(6,014,290,452)
1. 매도가능금융자산평가손익 (주11,25,32)	444,912,701	(76,456,288)	(6,150,061,195)
2. 지분법자본변동 (주17,25,32)	(261,069,917)	68,703,451	135,770,743
(2) 당기손익으로 재분류되지 않는항목	810,835,212	1,878,512,117	(1,331,580,302)
1. 순확정금융부채의 재측정요 (주19,32)	810,835,212	1,878,512,117	(1,331,580,302)
III. 총포괄손익	(42,381,223,742)	48,417,834,902	46,273,516,100

자본변동표

제 10 기 2017.01.01 부터 2017.12.31 까지

제 9 기 2016.01.01 부터 2016.12.31 까지

제 8 기 2015.01.01 부터 2015.12.31 까지

(단위 : 원)

	자본					
	자본금	주식발행초과금	이익잉여금	기타포괄손익누계액	기타자본구성요소	자본 합계
2015.01.01 (Ⅰ.기초자본)	46,050,000,000	552,548,163,966	83,773,380,640	8,618,983,708	(161,554,445)	690,828,973,869
Ⅱ.당기순이익(손실)			53,619,386,854			53,619,386,854
Ⅲ.매도가능금융자산평가손익 (주11)				(6,150,061,195)		(6,150,061,195)
Ⅳ.순확정급여부채의 재측정요소 (주19)			(1,331,580,302)			(1,331,580,302)
Ⅴ.지분법자본변동 (주17)				135,770,743		135,770,743
Ⅵ.연차배당 (주34)			(8,286,143,400)			(8,286,143,400)
2015.12.31 (Ⅶ.기말자본)	46,050,000,000	552,548,163,966	127,775,043,792	2,604,693,256	(161,554,445)	728,816,346,569
2016.01.01 (Ⅰ.기초자본)	46,050,000,000	552,548,163,966	127,775,043,792	2,604,693,256	(161,554,445)	728,816,346,569
Ⅱ.당기순이익(손실)			46,547,075,622			46,547,075,622
Ⅲ.매도가능금융자산평가손익 (주11)				(76,456,288)		(76,456,288)
Ⅳ.순확정급여부채의 재측정요소 (주19)			1,878,512,117			1,878,512,117
Ⅴ.지분법자본변동 (주17)				68,703,451		68,703,451
Ⅵ.연차배당 (주34)			(8,286,143,400)			(8,286,143,400)
2016.12.31 (Ⅶ.기말자본)	46,050,000,000	552,548,163,966	167,914,488,131	2,596,940,419	(161,554,445)	768,948,038,071
2017.01.01 (Ⅰ.기초자본)	46,050,000,000	552,548,163,966	167,914,488,131	2,596,940,419	(161,554,445)	768,948,038,071
Ⅱ.당기순이익(손실)			(43,375,901,738)			(43,375,901,738)
Ⅲ.매도가능금융자산평가손익 (주11)				444,912,701		444,912,701
Ⅳ.순확정급여부채의 재측정요소 (주19)			810,835,212			810,835,212
Ⅴ.지분법자본변동 (주17)				(261,069,917)		(261,069,917)
Ⅵ.연차배당 (주34)			(8,286,143,400)			(8,286,143,400)
2017.12.31 (Ⅶ.기말자본)	46,050,000,000	552,548,163,966	117,063,278,205	2,780,783,203	(161,554,445)	718,280,670,929

현금흐름표

제 10 기 2017.01.01 부터 2017.12.31 까지

제 9 기 2016.01.01 부터 2016.12.31 까지

제 8 기 2015.01.01 부터 2015.12.31 까지

(단위 : 원)

	제 10 기	제 9 기	제 8 기
I. 영업활동으로 인한 현금흐름	94,224,725,878	78,001,228,569	104,742,639,514
(1) 영업으로부터 창출된 현금 (주35)	95,099,564,008	77,361,153,229	100,393,890,042
(2) 이자수취	4,967,969,066	5,250,643,680	4,169,147,442
(3) 이자지급	(643,354)	(814,160)	(96,837,790)
(4) 배당금수취	347,179,290	260,598,450	308,439,600
(5) 법인세납부액	(6,189,343,132)	(4,870,352,630)	(31,999,780)
II. 투자활동으로 인한 현금흐름	(44,670,464,294)	(38,326,203,752)	(88,364,057,241)
(1) 단기대여금의 감소	47,648,246	51,690,000	36,500,000
(2) 만기보유증권(유동)의 감소		12,380,000	14,280,000
(3) 매도가능증권의 처분	16,480,000	2,403,300,200	
(4) 유형자산의 처분	275,804,889	614,596,001	503,420,000
(5) 무형자산의 처분	120,050,000		
(6) 단기금융상품의 순증가	(35,382,405,940)	(18,495,840,365)	(47,389,357,534)
(7) 단기대여금의 증가	(47,648,246)	(49,190,000)	(39,000,000)
(8) 장기금융상품의 순증가		(10,163,700,000)	(9,674,100,000)
(9) 만기보유증권(비유동)의 증가		(430,000)	(1,027,240,509)
(10) 매도가능증권의 취득		(1,907,307,000)	
(11) 유형자산의 취득	(8,984,993,243)	(10,791,702,588)	(30,788,559,198)
(12) 무형자산의 취득	(715,400,000)		
III. 재무활동으로 인한 현금흐름	(8,286,143,400)	(8,286,143,400)	(21,451,126,378)
(1) 단기차입금의 상환			(13,164,982,978)
(2) 배당금의 지급	(8,286,143,400)	(8,286,143,400)	(8,286,143,400)
IV. 현금및현금성자산의 환율변동	(197,116,131)	15,914,361	1,461,856
V. 현금및현금성자산의 증가(감소)	41,071,002,053	31,404,795,778	(5,071,082,249)
VI. 기초현금및현금성자산	75,658,336,154	44,253,540,376	49,324,622,625
VII. 기말현금및현금성자산	116,729,338,207	75,658,336,154	44,253,540,376

이익잉여금처분계산서

제 10 기 2017.01.01 부터 2017.12.31 까지
 제 9 기 2016.01.01 부터 2016.12.31 까지
 제 8 기 2015.01.01 부터 2015.12.31 까지

(단위 : 원)

	제 10 기	제 9 기	제 8 기
I. 미처분이익잉여금	109,605,749,145	161,285,573,411	121,974,743,412
1. 전기이월이익잉여금	152,170,815,671	112,859,985,672	69,686,936,860
2. 순확정급여부채의 재측정요소	810,835,212	1,878,512,117	(1,331,580,302)
3. 당기순이익(손실)	(43,375,901,738)	46,547,075,622	53,619,386,854
II. 이익잉여금처분액	9,114,757,740	9,114,757,740	9,114,757,740
1. 이익준비금	828,614,340	828,614,340	828,614,340
2. 배당금 [현금배당주당배당금(률)] (보통주 : 당기(제10기) : 900원 (18%) 전기(제9기) : 900원 (18%) 전전기(제8기) : 900원 (18%)	8,286,143,400	8,286,143,400	8,286,143,400
III. 차기이월미처분이익잉여금	100,490,991,405	152,170,815,671	112,859,985,672

5. 재무제표 주석

제10기 : 2017년 12월 31일 현재

제9기 : 2016년 12월 31일 현재

한국철강주식회사

1. 일반사항 :

한국철강주식회사(이하 "회사")는 2008년 9월 1일에 키스코홀딩스주식회사(구.한국철강주식회사)로부터 인적분할 방식으로 분할설립되었으며, 2008년 9월 29일에 한국거래소가 개설하는 유가증권시장에 상장되었습니다.

회사는 철근 및 단조 등의 제조·판매를 주업으로 영위하고 있으며, 대한민국의 경상남도 창원시 성산구 공단로 103번길 12(신촌동)에 본사를 두고 있습니다.

회사의 당기말 현재 자본금은 46,050백만원이며, 최대주주는 2017년 12월 31일 현재 약 40.81%의 지분을 가지고 있는 키스코홀딩스주식회사입니다.

2. 중요한 회계정책

다음은 재무제표 작성에 적용된 중요한 회계정책입니다. 이러한 정책은 별도의 언급이 없다면, 표시된 회계기간에 계속적으로 적용됩니다.

2.1 재무제표 작성 기준

회사의 재무제표는 한국채택국제회계기준(이하 기업회계기준)에 따라 작성되었습니다. 한국채택국제회계기준은 국제회계기준위원회("IASB")가 발표한 기준서와 해석서 중대한민국이 채택한 내용을 의미합니다.

한국채택국제회계기준은 재무제표 작성 시 중요한 회계추정의 사용을 허용하고 있으며, 회계정책을 적용함에 있어 경영진의 판단을 요구하고 있습니다. 보다 복잡하고 높은 수준의 판단이 필요한 부분이나 중요한 가정 및 추정이 필요한 부분은 주석3에서 설명하고 있습니다.

2.2 회계정책과 공시의 변경

(1) 회사가 채택한 제·개정 기준서

회사는 2017년 1월 1일로 개시하는 회계기간부터 다음의 제·개정 기준서를 신규로 적용하였으며, 이로 인하여 재무제표에 미치는 유의적인 영향은 없습니다.

- 기준서 제1007호 '현금흐름표' 개정

재무활동에서 생기는 부채 변동을 현금흐름에서 생기는 변동과 비현금거래로 인한 변동 등으로 구분하여 공시하도록 하였습니다.

- 기준서 제1012호 '법인세' 개정

공정가치로 측정하는 채무상품의 공정가치가 세무기준액에 미달하는 경우 미실현손실에 대해서 일시적차이가 존재한다는 점을 명확히 하였습니다.

- 기준서 제1112호 '투자기업에 대한 지분의 공시' 개정

타 기업에 대한 지분이 기준서 제1105호에 따라 매각예정이나 중단영업으로 분류되더라도, 기준서 제1112호에서 규정하고 있는 요약재무정보를 제외한 다른 항목의 공시는 요구됨을 명확히 하였습니다.

(2) 회사가 적용하지 않은 제·개정 기준서

제정 또는 공표됐으나 2017년 1월 1일 이후 시작하는 회계연도에 시행일이 도래하지 않았고, 회사가 조기 적용하지 않은 제·개정 기준서 및 해석서는 다음과 같습니다.

- 기준서 제1028호 '관계기업과 공동기업에 대한 투자' 개정

벤처캐피탈 투자기구, 뮤추얼펀드 등이 보유하는 관계기업이나 공동기업에 대한 투자지분을 지분법이 아닌 공정가치로 평가할 경우, 각각의 지분별로 선택 적용할 수 있음을 명확히 하였습니다. 동 개정은 2018년 1월 1일 이후 최초로 시작되는 회계연도부터 소급하여 적용하며, 조기 적용이 허용됩니다. 회사는 벤처캐피탈 투자기구 등에 해당하지 않아 상기 면제규정을 적용하지 않으므로, 동 개정으로 인해 재무제표에 중요한 영향은 없습니다.

- 기준서 제1040호 '투자부동산' 개정

부동산의 투자부동산으로 또는 투자부동산에서의 대체는 용도 변경의 증거가 존재하는 경우에만 가능하며, 동 기준서 문단 57은 이러한 상황의 예시임을 명확히 하였습니다. 또한, 건설 중인 부동산도 계정대체 규정 적용 대상에 포함됨을 명확히 하였습니다. 동 개정은 2018년 1월 1일 이후 최초로 시작되는 회계연도부터 적용하며, 조기 적용이 허용됩니다. 회사는 동 개정으로 인해 재무제표에 중요한 영향은 없을 것으로 예상하고 있습니다.

- 기준서 제1102호 '주식기준보상' 개정

현금결제형에서 주식결제형으로 분류변경 시 조건변경 회계처리와 현금결제형 주식기준보상거래의 공정가치 측정방법이 주식결제형 주식기준보상거래와 동일함을 명확히 하였습니다. 동 개정은 2018년 1월 1일 이후 최초로 시작되는 회계연도부터 적용하되 조기 적용할 수 있습니다. 회사는 동 개정으로 인해 재무제표에 중요한 영향은 없을 것으로 예상하고 있습니다.

- 해석서 제2122호 '외화 거래와 선지급·선수취 대가' 제정

제정된 해석서에 따르면, 관련 자산, 비용, 수익(또는 그 일부)의 최초 인식에 적용할 환율을 결정하기 위한 거래일은 대가를 선지급하거나 선수취하여 비화폐성자산이나 비화폐성부채를 최초로 인식하는 날입니다. 또한, 선지급이나 선수취가 여러 차례에 걸쳐 이루어지는 경우 대가의 선지급이나 선수취로 인한 거래일을 각각 결정합니다. 동 해석서는 2018년 1월 1일 이후 최초로 시작되는 회계연도부터 적용하되 조기 적용이 허용됩니다. 회사는 동 해석서의 제정으로 인해 재무제표에 중요한 영향은 없을 것으로 예상하고 있습니다.

- 기준서 제1116호 '리스' 제정

2017년 5월 22일 제정된 기업회계기준서 제1116호 '리스'는 2019년 1월 1일 이후 최초로 시작되는 회계연도부터 적용하되 조기 적용할 수도 있습니다. 이 기준서는 현행 기업회계기준서 제1017호 '리스', 기업회계기준해석서 제2104호 '약정에 리스가 포함되어 있는지의 결

정', 기업회계기준해석서 제2015호 '운용리스: 인센티브', 기업회계기준해석서 제2027호 '법적 형식상의 리스를 포함하는 거래의 실질에 대한 평가'를 대체할 예정입니다.

회사는 계약의 약정시점에, 계약 자체가 리스인지, 계약이 리스를 포함하는지를 판단하며, 최초 적용일에도 이 기준서에 따라 계약이 리스인지, 리스를 포함하고 있는지를 식별합니다. 다만, 회사는 최초 적용일 이전 계약에 대해서는 실무적 간편법을 적용하여 모든 계약에 대해 다시 판단하지 않을 수 있습니다.

리스이용자 및 리스제공자는 리스계약이나 리스를 포함하는 계약에서 계약의 각 리스요소를 리스가 아닌 요소(이하 '비리스요소'라고 함)와 분리하여 리스로 회계처리해야 합니다. 리스이용자는 기초자산을 사용할 권리를 나타내는 사용권자산(리스자산)과 리스료를 지급할 의무를 나타내는 리스부채를 인식해야 합니다. 다만, 단기리스(리스개시일에, 리스기간이 12개월 이하인 리스)와 소액자산(예, 기초자산 \$5,000 이하) 리스의 경우 동 기준서의 예외규정을 선택할 수 있습니다. 또한, 리스이용자는 실무적 간편법으로 비리스요소를 리스요소와 분리하지 않고, 각 리스요소와 관련 비리스요소를 하나의 리스요소로 회계처리하는 방법을 기초자산의 유형별로 선택하여 적용할 수 있습니다.

① 리스이용자로서의 회계처리

기준서 제1116호 '리스'의 적용 방법

리스이용자는 기업회계기준서 제1008호 '회계정책, 회계추정의 변경 및 오류'에 따라 표시되는 각 과거 보고기간에 소급 적용하는 방법(완전 소급법)과, 최초 적용일에 최초 적용 누적효과를 인식하도록 소급 적용하는 방법(누적효과 일괄조정 경과조치) 중 하나의 방법으로 적용할 수 있습니다. 회사는 아직 그 적용 방법을 선택하지 않았습니다.

기준서 제1116호 '리스'의 재무적 영향

회사는 기업회계기준서 제1116호의 최초 적용에 따른 재무적 영향을 평가하기 위하여 2017년 12월 31일 현재 상황 및 입수 가능한 정보에 기초하여 2017년 재무제표에 미치는 영향을 평가하였습니다. 회사는 재무제표에 미치는 영향을 분석 중에 있으나, 회사가 이러한 분석을 완료하기 전까지는 재무적 영향에 대한 합리적 추정치를 제공하는 것이 실무상 어렵습니다.

② 리스제공자로서의 회계처리

기준서 제1116호 '리스'의 적용방법 및 재무적 영향

회사는 리스제공자로서 현재의 리스 회계처리가 기업회계기준서 제1116호를 적용하더라도 유의적으로 달라지지 않아 재무제표에 미치는 영향도 유의적이지 않을 것으로 예상합니다.

- 기준서 제1109호 '금융상품' 제정

2015년 9월 25일 제정된 기업회계기준서 제1109호 '금융상품'은 2018년 1월 1일 이후 최초로 시작되는 회계연도부터 적용하되 조기 적용할 수도 있습니다. 동 기준서는 현행 기업회계기준서 제1039호 '금융상품: 인식과 측정'을 대체할 예정입니다. 회사는 기업회계기준서 제1109호를 2018년 1월 1일 이후 시작되는 회계연도부터 적용할 예정입니다.

새로운 기업회계기준서 제1109호는 소급 적용함이 원칙이나, 금융상품의 분류 측정, 손상의

경우 비교정보 재작성을 면제하는 등 일부 예외조항을 두고 있고, 위험회피회계의 경우 옵션의 시간가치 회계처리 등 일부 예외조항을 제외하고는 전진적으로 적용합니다.

기업회계기준서 제1109호의 주요 특징으로 금융자산의 관리를 위한 사업모형과 금융자산의 계약상 현금흐름 특성에 근거한 금융자산의 분류와 측정, 기대신용손실에 기초한 금융상품의 손상모형, 위험회피회계 적용조건을 충족하는 위험회피대상항목과 위험회피수단의 확대 또는 위험회피효과 평가방법의 변경 등을 들 수 있습니다.

기업회계기준서 제1109호의 원활한 도입을 위해서는 일반적으로 재무영향 분석 및 회계정책 수립, 회계시스템 구축, 시스템 안정화 등의 준비 작업이 필요합니다. 동 기준서를 최초로 적용하는 회계기간의 재무제표에 미치는 영향은 동 기준서에 따른 회계정책의 선택과 판단 뿐 아니라 해당 기간에 회사가 보유하는 금융상품과 경제상황 등에 따라 다를 수 있습니다.

회사는 기업회계기준서 제1109호의 도입과 관련하여 금융상품 보고와 관련한 내부관리 프로세스 정비 또는 회계처리시스템 변경 작업에 착수하였고, 동 기준서를 적용할 경우 재무제표에 미칠 수 있는 재무적 영향을 분석 중에 있습니다. 다만, 동 기준서의 주요 사항별로 재무제표에 미칠 수 있는 일반적인 영향은 다음과 같습니다.

① 금융자산의 분류 및 측정

새로운 기업회계기준서 제1109호를 적용할 경우 회사는 금융자산의 관리를 위한 사업모형과 금융자산의 계약상 현금흐름 특성에 근거하여 다음 표와 같이 금융자산을 후속적으로 상각후원가, 기타포괄손익-공정가치, 당기손익-공정가치로 측정되도록 분류하고, 복합계약이 금융자산을 주계약으로 포함하는 경우에는 내재파생상품을 분리하지 않고 해당 복합계약 전체를 기준으로 금융자산을 분류합니다.

관리를 위한 사업모형		계약상 현금흐름 특성	
		원금과 이자만으로 구성	그 외의 경우
사업 모형	계약상 현금흐름 수취 목적	상각후원가 측정1)	당기손익- 공정가치 측정2)
	계약상 현금흐름 수취 및 매도 목적	기타포괄손익-공정가치 측정1)	
	매도 목적, 기타	당기손익-공정가치 측정	

- 1) 회계불일치를 제거하거나 감소시키기 위하여 당기손익-공정가치 측정 항목으로 지정할 수 있음(취소 불가)
- 2) 단기매매목적이 아닌 지분증권의 경우 기타포괄손익-공정가치 측정 항목으로 지정할 수 있음(취소 불가)

기업회계기준서 제1109호에서 금융자산을 상각후원가 또는 기타포괄손익-공정가치측정 대상으로 분류하기 위한 요건이 현행 기업회계기준서 제1039호의 요건보다 엄격하므로, 기업회계기준서 제1109호 도입 시 당기손익-공정가치 측정 대상 금융자산의 비중이 증가하여 당기손익의 변동성이 확대될 수 있습니다.

회사는 2017년 12월 31일 현재 대여금 및 수취채권 501,127백만원, 만기보유금융자산 1,028백만원, 매도가능금융자산 15,537백만원을 보유하고 있습니다.

기업회계기준서 제1109호에 따르면 계약조건에 따라 특정일에 원금과 원금 잔액에 대한 이자만으로 구성된 현금흐름이 발생하고 계약상 현금흐름 수취를 목적으로 하는 채무상품만 상각후원가로 측정할 수 있습니다. 회사는 2017년 12월 31일 현재 대여금 및 수취채권 501,127백만원, 만기보유금융자산 1,028백만원을 상각후원가로 측정하고 있습니다.

기업회계기준서 제1109호를 2017년 12월 31일 현재 위 금융자산에 적용할 경우, 대부분 계약조건에 따라 특정일에 원금과 원금 잔액에 대한 이자만으로 구성된 현금흐름이 발생하고 계약상 현금흐름 수취를 목적으로 하므로 상각후원가로 측정되는 항목으로 분류되어 재무제표에 중대한 영향을 미치지 않을 것으로 파악되었습니다.

기업회계기준서 제1109호에 따르면 계약조건에 따라 특정일에 원금과 원금 잔액에 대한 이자만으로 구성된 현금흐름이 발생하고 계약상 현금흐름 수취 및 매도를 목적으로 하는 채무상품을 기타포괄손익-공정가치로 측정합니다.

기업회계기준서 제1109호에 따르면 단기매매목적으로 보유하지 않는 지분상품은 최초 인식 시점에 기타포괄손익-공정가치 측정 항목으로 지정하는 취소 불가능한 선택을 할 수 있고, 동 포괄손익은 후속적으로 당기손익으로 재순환(recycling)되지 않습니다.

기업회계기준서 제1109호에 따르면 계약조건에 따른 현금흐름이 원금과 원금 잔액에 대한 이자만으로 구성되지 않거나 매매가 주된 목적인 채무상품과 기타포괄손익-공정가치 측정 항목으로 지정하지 않은 지분상품은 당기손익-공정가치로 측정합니다.

회사는 2017년 12월 31일 현재 매도가능금융자산 및 당기손익인식금융자산으로 분류된 채무상품을 보유하고 있지 않으며, 매도가능금융자산으로 분류된 지분상품은 15,537백만원이고, 2017 회계연도 중 매도가능지분상품 관련 미실현평가손익이 당기손익으로 재순환된 금액은 없습니다.

회사는 매도가능금융자산 중 장기 투자 목적의 지분상품을 기타포괄손익-공정가치 측정 항목으로 지정할 계획이며, 기업회계기준서 제1109호를 적용하더라도 해당 금융자산이 재무제표에 중대한 영향을 미치지 않을 것으로 파악되었습니다.

② 금융부채의 분류 및 측정

새로운 기업회계기준서 제1109호에 따르면 당기손익-공정가치 측정 항목으로 지정한 금융부채의 공정가치 변동 중 해당 금융부채의 신용위험 변동으로 인한 부분은 당기손익이 아닌 기타포괄손익으로 표시하고, 동 기타포괄손익은 후속적으로 당기손익으로 재순환하지 않습니다. 다만, 금융부채의 신용위험 변동에 따른 공정가치 변동을 기타포괄손익으로 인식하면 회계불일치가 발생하거나 확대될 경우에는 해당 공정가치 변동을 당기손익으로 인식합니다.

현행 기업회계기준서 제1039호에서 모두 당기손익으로 인식했던 당기손익-공정가치 측정 항목으로 지정한 금융부채의 공정가치 변동 중 일부가 기타포괄손익으로 표시되므로 금융부채의 평가 관련 당기손익이 감소할 수 있습니다. 회사는 2017년 12월 31일 현재 당기손익-공정가치측정 항목으로 지정된 금융부채를 보유하고 있지 않습니다.

③ 손상: 금융자산과 계약자산

현행 기업회계기준서 제1039호에서는 발생손실모형(incurred loss model)에 따라 손상 발생의 객관적 증거가 있는 경우에만 손상을 인식하지만, 새로운 기업회계기준서 제1109호에서는 상각후원가 또는 기타포괄손익-공정가치로 측정하는 채무상품, 리스채권, 계약자산, 대출약정, 금융보증계약에 대하여 기대신용손실모형(expected credit loss impairment model)에 따라 손상을 인식합니다.

기업회계기준서 제1109호에서는 금융자산 최초 인식 후 신용위험의 증가 정도에 따라 아래 표와 같이 3단계로 구분하여 12개월 기대신용손실이나 전체기간 기대신용손실에 해당하는 금액으로 손실충당금을 측정하도록 하고 있어 현행 기업회계기준서 제1039호의 발생손실모형에 비하여 신용손실을 조기에 인식할 수 있습니다.

구분1)		손실충당금
Stage 1	최초 인식 후 신용위험이 유의적으로 증가하지 않은 경우2)	12개월 기대신용손실: 보고기간 말 이후 12개월 내에 발생 가능한 금융상품의 채무불이행 사건으로 인한 기대신용손실
Stage 2	최초 인식 후 신용위험이 유의적으로 증가한 경우	전체기간 기대신용손실: 기대존속기간에 발생할 수 있는 모든 채무불이행 사건으로 인한 기대신용손실
Stage 3	신용이 손상된 경우	

1) 기업회계기준서 제1115호 '고객과의 계약에서 생기는 수익'의 적용범위에 포함되는 거래에서 생기는 매출채권이나 계약자산의 경우 유의적인 금융요소가 없다면 전체기간 기대신용손실에 해당하는 금액으로 손실충당금을 측정해야 하고, 유의적인 금융요소가 있다면 전체기간 기대신용손실에 해당하는 금액으로 손실충당금을 측정하는 것을 회계정책으로 선택할 수 있음. 리스채권도 전체기간 기대신용손실에 해당하는 금액으로 손실충당금을 측정하는 것을 회계정책으로 선택할 수 있음.

2) 보고기간 말 신용위험이 낮은 경우에는 신용위험이 유의적으로 증가하지 않은 것으로 간주할 수 있음.

기업회계기준서 제1109호에서는 최초 인식 시점에 신용이 손상된 금융자산은 최초 인식 후 전체기간 기대신용손실의 누적변동분만을 손실충당금으로 계상합니다.

회사는 2017년 12월 31일 현재 상각후원가로 측정하는 채무상품 502,155만원(대여금 및 수취채권 501,127백만원, 만기보유금융자산 1,028백만원), 매도가능금융자산으로 분류되어 기타포괄손익-공정가치로 측정하는 지분상품 15,537백만원을 보유하고 있고, 이들 자산에 대하여 손실충당금 201백만원을 설정하고 있습니다.

회사는 기업회계기준서 제1109호 적용시 유의적인 금융요소가 있는 매출채권 및 계약자산과 리스채권에 대하여 전체기간 기대신용손실에 해당하는 금액으로 손실충당금을 측정할 계획이며, 기업회계기준서 제1109호 도입으로 재무제표에 중대한 영향을 미치지 않을 것으로 파악되었습니다.

④ 위험회피회계

새로운 기업회계기준서 제1109호에서는 현행 기업회계기준서 제1039호에서 정한 위험회피회계의 체계(mechanics of hedge accounting: 공정가치위험회피, 현금흐름위험회피, 해외사업장순투자위험회피)를 유지하지만, 복잡하고 규정중심적인 기업회계기준서 제1039호의 위험회피회계 요구사항을 기업의 위험관리활동에 중점을 둔 원칙중심적인 방식으로 변경했습니다. 위험회피대상항목과 위험회피수단을 확대하였고, 높은 위험회피효과가 있는지에 대한 평가 및 계량적인 판단기준(80~125%)을 없애는 등 위험회피회계 적용요건을 완화하였습니다.

기업회계기준서 제1109호의 위험회피회계를 적용할 경우, 현행 기업회계기준서 제1039호의 위험회피회계 적용요건을 충족하지 못하는 일부 거래에 대해서도 위험회피회계를 적용할 수 있게 되어 당기손익의 변동성이 축소될 수 있습니다.

2017년 12월 31일 현재 회사가 위험회피회계를 적용하는 자산, 부채, 확정계약, 예상거래는 없습니다.

위험회피회계에 대한 경과규정에 따르면 기업회계기준서 제1109호를 최초 적용할 때 현행 기업회계기준서 제1039호의 위험회피회계 관련 규정을 계속해서 적용할 것을 회계정책으로 선택할 수 있습니다.

-기준서 제1115호 '고객과의 계약에서 생기는 수익' 제정

2015년 11월 6일 제정된 기업회계기준서 제1115호 '고객과의 계약에서 생기는 수익'은 2018년 1월 1일 이후 최초로 시작하는 회계연도부터 적용하되 조기 적용할 수도 있습니다. 동 기준서는 현행 기업회계기준서 제1018호 '수익', 제1011호 '건설계약', 기업회계기준해석서 제2031호 '수익: 광고용역의 교환거래', 제2113호 '고객충성제도', 제2115호 '부동산건설약정', 제2118호 '고객으로부터의 자산이전'을 대체할 예정입니다. 회사는 기업회계기준서 제1115호를 2018년 1월 1일 이후 시작되는 회계연도부터 적용하되, 최초 적용 누적효과를 최초 적용일인 2018년 1월 1일 이익잉여금으로 인식하는 방법으로 적용할 예정입니다.

현행 기업회계기준서 제1018호 등에서는 재화의 판매, 용역의 제공, 이자수익, 로열티수익, 배당수익, 건설계약과 같은 거래 유형별로 수익인식기준을 제시하지만, 새로운 기업회계기준서 제1115호에 따르면 모든 유형의 계약에 5단계 수익인식모형(① 계약 식별 → ② 수행의 무 식별 → ③ 거래가격 산정 → ④ 거래가격을 수행의무에 배분 → ⑤ 수행의무 이행 시 수익 인식)을 적용하여 수익을 인식합니다.

회사는 자체적으로 기업회계기준서 제1115호 도입을 준비하였습니다. 기업회계기준서 제1115호는 회계처리뿐만 아니라 제품판매 전략, 영업행태를 비롯한 전반적인 사업 관행에도 영향을 줄 것으로 판단되므로 임직원을 대상으로 새로운 기준서 도입에 따른 변화에 관한 교육을 실시하고 있고, 도입 추진 계획과 진행상황을 경영진에게 주기적으로 보고하고 있습니다.

회사는 2017년 12월 31일 현재 상황 및 입수 가능한 정보에 기초하여 기업회계기준서 제1115호 적용 시 2017년 재무제표에 미치는 잠재적인 영향을 예비 평가하였고, 그 결과는 다음과 같습니다. 2017년 12월 31일 기준 예비영향평가 결과는 향후 회사가 이용할 수 있는 추가 정보 등에 따라 변경될 수 있습니다.

1) 수행의무의 식별

회사는 고객에게 철강제품(봉형강, 단조강 등)을 판매하는 사업을 영위하고 있습니다. 기업회계기준서 제1115호 적용 시 고객과의 철강제품 수출 계약 일부에 운송서비스등이 포함된 것으로 판단하였습니다. 회사는 별도로 식별되는 운송서비스의 경우 재무제표에 중대한 영향을 미치지 않을 것으로 파악되었습니다.

2.3 관계기업

관계기업은 회사가 유의적 영향력을 보유하는 기업이며, 관계기업 투자는 최초에 취득원가로 인식하며 지분법을 적용합니다. 회사와 관계기업 간의 거래에서 발생한 미실현이익은 회사의 관계기업에 대한 지분에 해당하는 부분만큼 제거됩니다. 또한 관계기업 투자에 대한 객관적인 손상의 징후가 있는 경우 관계기업 투자의 회수가능액과 장부금액과의 차이는 손상차손으로 인식됩니다.

2.4 외화환산

(1) 기능통화와 표시통화

회사는 재무제표에 포함되는 항목들을 각각의 영업활동이 이뤄지는 주된 경제 환경에서의 통화("기능통화")를 적용하여 측정하고 있습니다. 회사의 기능통화는 대한민국 원화이며, 재무제표는 대한민국 원화로 표시돼 있습니다.

(2) 외화거래와 보고기간말의 환산

외화거래는 거래일의 환율 또는 재측정되는 항목인 경우 평가일의 환율을 적용한 기능통화로 인식됩니다. 외화거래의 결제나 화폐성 외화 자산·부채의 환산에서 발생하는 외환차이는 당기손익으로 인식됩니다.

비화폐성 금융자산·부채로부터 발생하는 외환차이는 공정가치 변동손익의 일부로 보아 당기손익인식지분상품으로부터 발생하는 외환차이는 당기손익으로, 매도가능지분상품의 외환차이는 기타포괄손익에 포함하여 인식됩니다.

2.5 금융자산

(1) 분류 및 측정

회사는 금융자산을 당기손익인식금융자산, 매도가능금융자산, 대여금및수취채권, 만기보유금융자산의 범주로 구분하고 있으며 금융자산의 정형화된 매매거래는 매매일에 인식합니다.

회사는 복합상품에 대하여 주계약으로부터 내재파생상품을 분리하지 않고 복합계약 전체를 당기손익인식항목으로 지정하여 분류하고 있습니다. 회사가 당기손익인식금융자산으로 지정한 금융자산은 외화전환사채와 파생결합증권입니다.

금융자산은 최초 인식시점에 공정가치로 측정하며, 거래원가는 당기손익인식금융자산을 제외한 금융자산은 공정가치에 가산하고 당기손익인식금융자산의 경우에는 당기비용으로 처리됩니다. 최초 인식 이후 매도가능금융자산과 당기손익인식금융자산은 후속적으로 공정가치로 측정되고, 대여금및수취채권과 만기보유금융자산은 유효이자율법을 적용하여 상각후 원가로 측정됩니다.

당기손익인식금융자산의 공정가치 변동은 당기손익으로 인식되고, 매도가능금융자산의 공정가치변동은 기타포괄손익에 계상되어 이를 처분하거나 손상을 인식하는 때자본에서 당기손익으로 재분류됩니다.

(2) 손상

회사는 금융자산 또는 금융자산 집합의 손상 발생에 대한 객관적인 증거가 있는지를 매 보고기간 말에 평가하고, 그 결과 손상됐다는 객관적인 증거가 있으며 손상사건이 신뢰성 있게 추정할 수 있는 금융자산의 추정 미래현금흐름에 영향을 미친 경우에는 손상차손을 인식하고 있습니다.

대여금및수취채권의 손상은 대손충당금 계정으로 차감표시되며, 그 외의 금융자산은장부금액에서 직접 차감됩니다. 회사는 금융자산을 더 이상 회수하지 못할 것으로 판단되는 때에 해당 금융자산을 제각하고 있습니다.

회사의 금융자산이 손상됐다는 객관적인 증거에는 금융자산의 발행자나 지급의무자의 유의적인 재무적 어려움, 이차지급이나 원금상환이 3개월 이상 연체 등이 포함됩니다. 또한, 매도가능지분상품의 공정가치가 원가로부터 유의적이며 지속적으로 하락하는 경우는 손상의 객관적인 증거에 해당되는 것으로 판단합니다.

(3) 제거

회사가 금융자산을 양도한 경우라도 채무자의 채무불이행시의 소구권 등으로 양도한금융자산의 소유에 따른 위험과 보상의 대부분을 회사가 보유하는 경우에는 이를 제거하지 않고 그 양도자산 전체를 계속하여 인식하되, 수취한 대가를 금융부채로 인식합니다. 해당 금융부채는 재무상태표에 "차입금"으로 분류하고 있습니다.

(4) 금융상품의 상계

금융자산과 부채는 인식한 자산과 부채에 대해 법적으로 집행가능한 상계권리를 현재 보유하고 있고, 순액으로 결제하거나 자산을 실현하는 동시에 부채를 결제할 의도를 가지고 있을 때 상계하여 재무상태표에 순액으로 표시합니다. 법적으로 집행가능한 상계권리는 미래사건에 좌우되지 않으며, 정상적인 사업과정의 경우와 채무불이행의 경우 및 지급불능이나 파산의 경우에도 집행가능한 것을 의미합니다.

2.6 파생상품

파생상품은 파생상품 계약 체결 시점에 공정가치로 최초 인식되며 이후 공정가치로 재측정됩니다. 위험회피회계의 적용 요건을 충족하지 않는 파생상품의 공정가치 변동은 거래의 성격에 따라 "기타손익" 또는 "금융손익"으로 손익계산서에 인식됩니다.

2.7 재고자산

재고자산은 원가와 순실현가능가치 중 작은 금액으로 표시되고, 재고자산의 원가는 개별법을 적용하는 미착품을 제외하고는 월총평균법에 따라 결정됩니다.

2.8 유형자산

유형자산은 원가에서 감가상각누계액과 손상차손누계액을 차감하여 표시됩니다. 역사적 원가는 자산의 취득에 직접적으로 관련된 지출을 포함합니다.

토지를 제외한 자산은 취득원가에서 잔존가치를 제외하고, 다음의 추정 경제적 내용연수에 걸쳐 정액법으로 상각됩니다.

과 목	추정내용연수
건 물	21 ~ 50년
구 축 물	6 ~ 40년

기 계 장 치	5 ~ 25년
차 량 운 반 구	4 ~ 6년
기타의유형자산	4년

유형자산의 감가상각방법과 잔존가치 및 경제적 내용연수는 매 회계연도 말에 재검토되고 필요한 경우 추정의 변경으로 조정됩니다.

2.9 차입원가

적격자산을 취득 또는 건설하는 데 발생한 차입원가는 해당 자산을 의도된 용도로 사용할 수 있도록 준비하는 기간 동안 자본화되고, 적격자산을 취득하기 위한 특정목적차입금의 일시적 운용에서 발생한 투자수익은 당 회계기간 동안 자본화 가능한 차입원가에서 차감됩니다. 기타 차입원가는 발생기간에 비용으로 인식됩니다.

2.10 정부보조금

정부보조금은 보조금의 수취와 정부보조금에 부가된 조건의 준수에 대한 합리적인 확신이 있을 때 공정가치로 인식됩니다. 자산관련보조금은 자산의 장부금액을 계산할 때 차감하여 표시되며, 수익관련보조금은 이연하여 정부보조금의 교부 목적과 관련된 비용에서 차감하여 표시됩니다.

2.11 무형자산

회원권은 이용 가능 기간에 대하여 예측 가능한 제한이 없으므로 내용연수가 한정되지 않아 상각되지 않습니다.

2.12 투자부동산

임대수익이나 투자차익을 목적으로 보유하고 있는 부동산은 투자부동산으로 분류됩니다. 투자부동산은 최초 인식시점에 원가로 측정되며, 최초 인식 후에는 원가에서 감가상각누계액과 손상차손누계액을 차감한 금액으로 표시됩니다. 투자부동산 중 토지를 제외한 투자부동산은 추정 경제적 내용연수 40년 동안 정액법으로 상각됩니다.

2.13 비금융자산의 손상

영업권이나 내용연수가 비한정인 무형자산에 대하여는 매년, 상각대상 자산에 대하여는 자산손상을 시사하는 징후가 있을 때 손상검사를 수행하고 있습니다. 손상차손은 회수가능액(사용가치 또는 처분부대원가를 차감한 공정가치 중 높은 금액)을 초과하는 장부금액만큼 인식되고 영업권 이외의 비금융자산에 대한 손상차손은 매 보고기간 말에 환입가능성이 검토됩니다.

2.14 금융부채

(1) 분류 및 측정

회사의 당기손익인식금융부채는 단기매매목적의 금융상품입니다. 주로 단기간 내에 재매입할 목적으로 부담하는 금융부채는 단기매매금융부채로 분류됩니다. 또한, 위험회피회계의 수단으로 지정되지 않은 파생상품이나 금융상품으로부터 분리된 내재파생상품도 단기매매금융부채로 분류됩니다.

당기손익인식금융부채, 금융보증계약, 금융자산의 양도가 제거조건을 충족하지 못하는 경우에 발생하는 금융부채를 제외한 모든 비파생금융부채는 상각후원가로 측정하는 금융부채로 분류되고 있으며, 재무상태표 상 "매입채무", "차입금" 및 "기타지급채무" 등으로 표시됩니다.

(2) 제거

금융부채는 계약상 의무가 이행, 취소 또는 만료되어 소멸되거나 기존 금융부채의 조건이 실질적으로 변경된 경우에 재무상태표에서 제거됩니다.

2.15 충당부채

충당부채는 의무를 이행하기 위하여 예상되는 지출액의 현재가치로 측정되며, 시간경과로 인한 충당부채의 증가는 이자비용으로 인식됩니다.

2.16 당기법인세 및 이연법인세

법인세비용은 당기법인세와 이연법인세로 구성됩니다. 법인세는 기타포괄손익이나 자본에 직접 인식된 항목과 관련된 금액은 해당 항목에서 직접 인식하며, 이를 제외하고는 당기손익으로 인식됩니다.

법인세비용은 보고기간말 현재 제정됐거나 실질적으로 제정된 세법을 기준으로 측정됩니다.

경영진은 적용 가능한 세법 규정이 해석에 따라 달라질 수 있는 상황에 대하여 회사가 세무신고 시 적용한 세무정책에 대하여 주기적으로 평가하고 있습니다. 회사는 세무당국에 납부할 것으로 예상되는 금액에 기초하여 당기법인세비용을 인식합니다.

이연법인세는 자산과 부채의 장부금액과 세무기준액의 차이로 발생하는 일시적 차이에 대하여 장부금액을 회수하거나 결제할 때의 예상 법인세효과로 인식됩니다. 다만, 사업결합 이외의 거래에서 자산·부채를 최초로 인식할 때 발생하는 이연법인세자산과 부채는 그 거래가 회계이익이나 과세소득에 영향을 미치지 않는다면 인식되지 않습니다.

이연법인세자산은 차감할 일시적 차이가 사용될 수 있는 미래 과세소득의 발생가능성이 높은 경우에 인식됩니다.

종속기업, 관계기업 및 공동기업 투자지분과 관련된 가산할 일시적 차이에 대해 소멸시점을 통제할 수 있는 경우, 그리고 예측가능한 미래에 일시적 차이가 소멸하지 않을 가능성이 높은 경우를 제외하고 이연법인세부채를 인식하고 있습니다. 또한 이러한 자산으로부터 발생하는 차감할 일시적 차이에 대하여 일시적 차이가 예측가능한 미래에 소멸할 가능성이 높고 일시적 차이가 사용될 수 있는 과세소득이 발생할 가능성이 높은 경우에만 이연법인세자산을 인식하고 있습니다.

이연법인세자산과 부채는 법적으로 당기법인세자산과 당기법인세부채를 상계할 수 있는 권리를 회사가 보유하고 있으며, 동시에 이연법인세자산과 부채가 동일한 과세당국에 의해서 부과되는 법인세와 관련이 있으면서 순액으로 결제할 의도가 있는 경우에 상계됩니다.

2.17 종업원급여

2.17.1 퇴직급여

회사는 확정급여형 퇴직연금제도를 운영하고 있으며, 일반적으로 주기적인 보험수리적 계산에 의해 산정된 금액을 보험회사나 수탁자가 관리하는 기금에 대한 지급을 통해 조달하고 있습니다.

일반적으로 확정급여제도는 연령, 근속연수나 급여수준 등의 요소에 의하여 종업원이 퇴직할 때 지급받을 퇴직연금급여의 금액이 확정됩니다. 확정급여제도와 관련하여 재무상태표에 계상된 부채는 보고기간말 현재 확정급여채무의 현재가치에서 사외적립자산의 공정가치를 차감한 금액입니다. 확정급여채무는 매년 독립된 보험계리사에 의해 예측단위적립방식에 따라 산정되며, 확정급여채무의 현재가치는 그 지급시점과 만기가 유사한 우량회사채의 이자율로 기대미래현금유출액을 할인하여 산정됩니다. 한편, 순확정급여부채와 관련한 재측정요소는 기타포괄손익으로 인식되며, 즉시 이익잉여금으로 대체됩니다.

제도개정, 축소 또는 정산이 발생하는 경우에는 과거근무원가 또는 정산으로 인한 손익은 당기손익으로 인식됩니다.

2.17.2 장기종업원급여

회사는 장기 근속 임직원에게 장기종업원급여를 제공하고 있습니다. 이 급여를 받을 수 있는 권리는 주로 7년 이상의 장기간 근무한 임직원에게만 주어집니다. 기타장기종업원급여는 확정급여제도와 동일한 방법으로 측정되며, 근무원가, 기타장기종업원급여부채의 순이자 및 재측정요소는 당기손익으로 인식됩니다. 또한, 이러한 부채는 매년 독립적이고 적격한 보험계리사에 의해 평가됩니다.

2.18 수익인식

수익은 회사의 통상적인 활동에서 발생하는 재화의 판매 및 용역의 제공에 대해 받았거나 받을 대가의 공정가치로 구성돼 있습니다. 수익은 부가가치세, 반품, 리베이트 및 할인액을 차감한 순액으로 표시하고 있습니다.

수익금액을 신뢰성 있게 측정할 수 있고, 미래의 경제적 효익이 기업에 유입될 가능성이 높으며, 다음에서 설명하고 있는 회사의 활동별 특정 요건을 충족하는 경우에 수익을 인식하고 있습니다. 회사의 추정은 고객의 유형, 거래의 유형 및 개별 거래조건 등의 과거 자료를 바탕으로 하고 있습니다.

(1) 재화의 판매

회사는 철근 및 단조강 등을 제조 및 판매하고 있습니다. 재화의 판매에 따른 수익은 재화가 구매자에게 인도되는 시점에서 인식하고 있습니다.

(2) 이자수익

이자수익은 시간의 경과에 따라 유효이자율법에 의하여 인식됩니다. 채권 손상이 발생하는

경우 채권금액의 장부금액은 회수가가능액까지 감액되며, 시간의 경과에 따라 증가하는 부분은 이자수익으로 인식됩니다. 한편, 손상채권에 대한 이자수익은 최초 유효이자율에 의하여 인식됩니다.

(3) 배당금수익

배당수익은 배당금을 받을 권리가 확정되는 시점에 인식됩니다.

2.19 온실가스배출권과 배출부채

회사는 배출권거래제에 따라 정부로부터 무상으로 할당받은 배출권은 영(0)으로 측정하고 매입 배출권은 취득원가로 측정하며 손상차손누계액을 차감하여 표시합니다. 온실가스 배출 결과 발생하는 배출부채는 회사가 보유한 해당 이행연도분 배출권의 장부금액과 이를 초과하는 배출량에 대한 의무 이행에 소요되는 지출의 보고기간말 현재 최선의 추정치의 합으로 측정합니다. 배출권과 배출부채는 각각 재무상태표에 '무형자산'과 '충당부채'로 분류합니다.

2.20 재무제표 승인

회사의 재무제표는 2018년 2월 2일자로 이사회에서 승인됐으며, 정기주주총회에서 수정승인 될 수 있습니다.

3. 중요한 회계추정 및 가정

회사는 미래에 대해 추정 및 가정을 하고 있습니다. 추정 및 가정은 지속적으로 평가되며, 과거 경험과 현재의 상황에 비추어 합리적으로 예측가능한 미래의 사건을 고려하여 이루어집니다. 이러한 회계추정은 실제 결과와 다를 수도 있습니다. 다음 회계연도에 자산 및 부채 장부금액의 조정에 영향을 미칠 수 있는 유의적 위험에 대한 추정 및 가정은 다음과 같습니다.

3.1 법인세

회사의 과세소득에 대한 법인세는 다양한 국가의 세법 및 과세당국의 결정을 적용하여 산정되므로 최종 세효과를 산정하는 데에는 불확실성이 존재합니다. (주석 22, 32참조).

회사는 특정 기간동안 과세소득의 일정 금액을 투자, 임금증가 등에 사용하지 않았을때 세법에서 정하는 방법에 따라 산정된 법인세를 추가로 부담합니다. 따라서, 해당 기간의 당기법인세와 이연법인세를 측정할 때 이에 따른 세효과를 반영하여야 하고, 이로 인해 회사가 부담할 법인세는 각 연도의 투자, 임금증가 등의 수준에 따라 달라지므로 최종 세효과를 산정하는 데에는 불확실성이 존재합니다.

3.2 금융상품의 공정가치

활성시장에서 거래되지 않는 금융상품의 공정가치는 원칙적으로 평가기법을 사용하여 결정됩니다. 회사는 보고기간말 현재 중요한 시장상황에 기초하여 다양한 평가기법의 선택 및 가정에 대한 판단을 하고 있습니다(주석 5 참조).

3.3 순확정급여부채

순확정급여부채의 현재가치는 보험수리적 방식에 의해 결정되는 다양한 요소들 특히 할인율의 변동에 영향을 받습니다(주석 19 참조).

4. 재무위험관리 :

가. 재무위험관리요소

회사는 여러 활동으로 인하여 시장위험(환위험, 현금흐름이자율위험 및 가격위험), 신용위험 및 유동성위험과 같은 다양한 금융위험에 노출되어 있습니다. 회사의 전반적인 위험관리정책은 금융시장의 예측불가능성에 초점을 맞추고 있으며 재무성과에 잠재적으로 불리할 수 있는 효과를 최소화하는 데 중점을 두고 있습니다.

위험관리는 이사회에서 승인한 정책에 따라 재무부서에 의해 이루어지고 있습니다. 회사의 재무부서는 회사의 현업부서들과 긴밀히 협력하여 재무위험을 식별, 평가 및 회피하고 있습니다.

(1) 시장위험

1) 외환위험

회사는 단조품과 스케일 등의 수출과 철스크랩, 전극봉 등 원부재료의 수입 거래 및 외화차입금과 관련하여 다양한 통화로부터의 환율변동위험에 노출되어 있습니다.

회사가 노출되어 있는 주요 통화는 미국 달러화이며, 기타의 통화로는 일본 엔화, 중국 위안화 등이 있습니다.

회사는 외환규정에 의해서 환율변동위험을 관리하고 있습니다. 환율관리의 기본전략은 환율영향으로 인한 손익 변동성을 축소하는 것입니다.

보고기간말 현재 기능통화 이외의 외화로 표시된 화폐성자산 및 부채의 장부금액

구 분	2017. 12. 31				2016. 12. 31			
	외 화 금 액		원 화 금 액(천원)		외 화 금 액		원 화 금 액(천원)	
	자 산	부 채	자 산	부 채	자 산	부 채	자 산	부 채
U S D	169,190	629,524	181,270	674,472	683,491	121,344	825,999	146,644
J P Y	18,540,315	-	175,968	-	34,597,570	45,207,885	358,711	468,720
C N Y	103,152,987	-	16,880,986	-	50,740,076	-	8,791,226	-

보고기간말 현재 다른 모든 변수가 일정하고 각 외화에 대한 기능통화의 환율이 10%변동 시 환율변동이 세후 이익 및 자본에 미치는 영향(단위: 천원)

구 분	세후 이익에 대한 영향		자본에 대한 영향	
	2017년	2016년	2017년	2016년

미국 달러/천원	상승시	(37,385)	51,495	(37,385)	51,495
	하락시	37,385	(51,495)	37,385	(51,495)
일본 엔화/천원	상승시	13,338	(8,339)	13,338	(8,339)
	하락시	(13,338)	8,339	(13,338)	8,339
중국 위안화/천원	상승시	1,279,579	666,375	1,279,579	666,375
	하락시	(1,279,579)	(666,375)	(1,279,579)	(666,375)

2) 가격위험

회사는 재무상태표상 매도가능금융자산으로 분류되는 회사 보유 지분증권의 가격위험에 노출되어 있습니다.

회사가 보유하고 있는 상장주식은 공개시장에서 거래되고 있으며 KOSPI 주가지수 중 하나에 속해 있습니다.

상장주식 관련 주가지수의 상승 또는 하락이 회사의 당기 세후이익 및 자본에 미치는 영향은 아래 표와 같습니다. 이 분석은 다른 변수들은 일정하며 회사가 보유하고 있는 상장주식은 과거 해당 지수와의 상관관계에 따라 움직인다는 가정하에 주가지수가 1% 증가 또는 감소한 경우를 분석한 것입니다(단위: 천원).

지 수		세후 이익에 대한 영향		자본에 대한 영향	
		2017년	2016년	2017년	2016년
K O S P I	상 승 시	-	-	93,797	84,962
	하 락 시	-	-	(93,797)	(84,962)

3) 이자율위험

회사의 이자율 위험은 미래 시장이자율 변동에 따라 예금 또는 차입금 등에서 발생하는 이자 수익 및 이자비용이 변동될 위험으로서 이는 주로 변동금리부 조건의 차입금과 예금에서 발생하고 있습니다. 회사의 이자율관리의 목표는 이자율 변동으로 인한 불확실성을 최소화하면서 순이자 이익 증가 및 손실 감소를 추구함으로써 주주의 이익을 극대화하는 데 있습니다.

이를 위한 이자율 관리는 차입구조 개선을 통한 전사적인 이자비용 관리활동, 장/단기 차입구조 개선, 고정 대 변동이자 차입조건의 적정비율 유지, 주간/월간 단위의 국내외 금리동향 모니터링 실시 및 대응방안 수립 등을 통해 선제적으로 이자율위험을 관리하고 있습니다.

보고기간말 현재 회사의 변동금리부 예금과 차입금 현황(단위: 천원)

구 분	2017. 12. 31		2016. 12. 31	
	유 동	비 유 동	유 동	비 유 동
현금및현금성자산	103,987,067	-	72,397,081	-

보고기간말 현재 다른 모든 변수가 일정하고 변동금리부 차입금 및 예금의 이자율이 100bp변동 시 1년간 발생하는 이자수익과 이자비용의 세후 이익 및 자본에 미치는 영향(단위: 천원).

지 수	세후 이익에 대한 영향		자본에 대한 영향	
	2017년	2016년	2017년	2016년
1% 상승 시	788,222	548,770	788,222	548,770
1% 하락 시	(788,222)	(548,770)	(788,222)	(548,770)

(2) 신용위험

신용위험은 보유하고 있는 수취채권 및 확정계약을 포함한 거래처에 대한 신용위험뿐 아니라 현금및현금성자산, 파생금융상품 및 은행 및 금융기관 예치금으로부터 발생하고 있습니다. 은행 및 금융기관의 경우, 독립적인 신용평가기관으로부터의 신용등급이 최소 A이상인 경우에 한하여 거래를 하고 있습니다. 거래처의 경우 독립적으로 신용평가를 받는다면 평가된 신용등급이 사용되며, 독립적인 신용 등급이 없는 경우에는 고객의 재무상태, 과거경험 등 기타 요소들을 고려하여 신용을 평가하게 됩니다. 개별적인 위험 한도는 이사회가 정한 한도에 따라 내부 또는 외부적으로 결정된 신용등급을 바탕으로 결정됩니다. 신용한도의 사용여부는 정기적으로 검토되고 있습니다.

회사가 보유하고 있는 금융자산의 신용위험에 대한 최대노출금액은 당기말 현재 계상된 해당 금융자산의 장부금액입니다.

당기 중 신용한도를 초과한 건은 없었으며 경영진은 상기 거래처로부터 의무불이행으로 인한 손실을 예상하고 있지 않습니다.

(3) 유동성위험

회사의 재무팀은 미사용 차입금한도(주석 36 참조)를 적정수준으로 유지하고 영업 자금 수요를 충족시킬 수 있도록 유동성에 대한 예측을 항시 모니터링하여 차입금 한도나 약정을 위반하는 일이 없도록 하고 있습니다.

유동성에 대한 예측 시에는 회사의 자금조달 계획, 약정 준수, 회사 내부의 목표재무비율 및 통화에 대한 제한과 같은 외부 법규나 법률 요구사항이 있는 경우 그러한 요구사항을 고려하고 있습니다.

회사의 유동성 위험 분석내역(단위: 천원)

2017. 12. 31	3개월이내	~ 6개월	~ 1년	~ 2년	2년 초과	계
매 입 채 무	107,043,076	10,976,461	-	-	-	118,019,537
기타지급채무	21,312,056	4,995,131	-	-	36,233	26,343,420

2016. 12. 31	3개월이내	~ 6개월	~ 1년	~ 2년	2년 초과	계
--------------	-------	-------	------	------	-------	---

매입채무	80,229,430	12,834,445	-	-	-	93,063,875
기타지급채무	23,446,125	6,181,929	45,000	35,000	-	29,708,054

나. 자본위험관리

회사의 자본관리 목적은 계속기업으로서 주주 및 이해당사자들에게 이익을 지속적으로 제공할 수 있는 능력을 보호하고 자본비용을 절감하기 위해 최적 자본구조를 유지하는 것입니다.

자본구조를 유지 또는 조정하기 위하여 회사는 주주에게 지급되는 배당을 조정하고, 주주들에게 자본을 반환하며, 부채감소를 위한 신주 발행 및 자산 매각 등을 실시하고 있습니다.

산업내의 타사와 마찬가지로 회사는 자본조달비율에 기초하여 자본을 관리하고 있습니다. 자본조달비율은 순부채를 총자본으로 나누어 산출하고 있습니다. 순부채는 총차입금에서 현금및현금성자산을 차감한 금액이며 총자본은 재무상태표의 '자본'에 순부채를 가산한 금액입니다.

보고기간종료일 현재 자본조달비율의 산정내역(단위: 천원)

구분	2017. 12. 31	2016. 12. 31
총차입금	-	-
차감: 현금및현금성자산	(116,729,338)	(75,658,336)
순부채	(116,729,338)	(75,658,336)
자본총계	718,280,671	768,948,038
총자본(*)	-	-
자본조달비율(*)	-	-

(*) 보고기간 종료일 현재 순부채가 부의 금액이므로 총자본 및 자본조달비율은 산정하지 아니하였습니다.

다. 금융자산과 금융부채의 상계

(1) 실행가능한 일괄 상계약정 또는 이와 유사한 약정의 적용을 받는 인식된 금융자산의 종류별 내역(단위: 천원)

구분	2017. 12. 31					순액
	자산총액	상계된 부채총액	재무상태표 표시 순액	상계되지 않은 금액		
				금융상품	현금담보	
매출채권	2,161,662	2,161,662	-	-	-	-

구분	2016. 12. 31					순액
	자산총액	상계된 부채총액	재무상태표 표시 순액	상계되지 않은 금액		
				금융상품	현금담보	

매출채권	639,772	639,772	-	-	-	-
------	---------	---------	---	---	---	---

(2) 실행가능한 일괄 상계약정 또는 이와 유사한 약정의 적용을 받는 인식된 금융부채의 종류별 내역(단위: 천원)

구 분	2017. 12. 31					순 액
	부 채 총 액	상계된 자산총액	재무상태표 표시 순액	상계되지 않은 금액		
				금 용 상 품	현 금 담 보	
매입채무	2,169,048	2,161,663	7,385	-	-	7,385

구 분	2016. 12. 31					순 액
	부 채 총 액	상계된 자산총액	재무상태표 표시 순액	상계되지 않은 금액		
				금 용 상 품	현 금 담 보	
매입채무	1,229,976	639,773	590,203	-	-	590,203

회사는 특수관계자인 환영철강공업(주)와 매월말 매출채권과 매입채무의 잔액을 상계 후 잔액을 지급하는 약정을 체결하고 있습니다.

5. 공정가치 :

당기 중, 회사의 금융자산과 금융부채의 공정가치에 영향을 미치는 사업환경 및 경제적인 환경의 유의적인 변동은 없습니다.

가. 금융상품 종류별 공정가치

금융상품의 종류별 장부금액 및 공정가치 세부내역(단위: 천원)

구 분	2017. 12. 31		2016. 12. 31	
	장부금액	공정가치	장부금액	공정가치
금융자산				
현금및현금성자산	116,729,338	116,729,338	75,658,336	75,658,336
매도가능금융자산(*1)	15,507,206	15,507,206	14,447,179	14,447,179
장단기금융상품	237,134,739	237,134,739	201,031,771	201,031,771
매출채권	145,122,230	145,122,230	151,201,216	151,201,216
기타수취채권	2,141,012	2,141,012	1,793,080	1,793,080
기타금융자산	1,028,070	1,028,070	1,028,070	1,028,070
소 계	517,662,595	517,662,595	445,159,652	445,159,652
금융부채				
매입채무	118,019,537	118,019,537	93,063,875	93,063,875
기타지급채무	26,343,420	26,343,420	29,708,054	29,708,054
소 계	144,362,957	144,362,957	122,771,929	122,771,929

(*1) 활성시장에서 공시되는 시장가격이 없는 지분상품 중 공정가치를 신뢰성 있게 측정할 수 없는 경우에는 원가로 측정하여 공정가치 공시에서 제외하였습니다.

나. 원가로 측정되는 금융상품

금융상품 중 원가로 측정된 내역(단위: 천원)

구 분	2017. 12. 31	2016. 12. 31
매도가능금융자산	29,842	29,842

다. 공정가치 서열체계

공정가치로 측정되거나 공정가치가 공시되는 자산을 공정가치 서열체계에 따라 구분되며 정의된 수준들은 다음과 같습니다.

- 동일한 자산이나 부채에 대한 활성시장의 조정되지 않은 공시 가격(수준 1)
- 직접적으로(예: 가격) 또는 간접적으로(예: 가격에서 도출되어) 관측가능한, 자산이나 부채에 대한 투입변수. 단 수준 1에 포함된 공시가격은 제외함(수준 2)
- 관측가능한 시장자료에 기초하지 않은, 자산이나 부채에 대한 투입변수(관측가능 하지

않은 투입변수)(수준 3)

공정가치로 측정되거나 공정가치가 공시되는 자산과 부채의 공정가치 서열체계 구분내역(단위: 천원)

구 분	2017. 12. 31			
	수 준 1	수 준 2	수 준 3	계
반복적인 공정가치 측정치				
매도가능금융자산				
- 지분증권	12,374,306	3,132,900	-	15,507,206

구 분	2016. 12. 31			
	수 준 1	수 준 2	수 준 3	계
반복적인 공정가치 측정치				
매도가능금융자산				
- 지분증권	11,208,684	3,238,495	-	14,447,179
장단기금융상품				
- ELB	-	4,109,023	-	4,109,023

라. 반복적인 공정가치 측정치의 서열체계 수준 간 이동

당기 중 회사의 각 공정가치 서열체계의 수준 간 이동내역은 없습니다.

마. 가치평가기법 및 투입변수

공정가치 서열체계에서 수준 2로 분류되는 지분증권의 반복적인 공정가치 측정치에 대해서는 시장접근법(투입변수 PBR 이용)을 통해 가치를 평가하는 방법을 사용하였으며, ELB는 채권과 주식 관련 옵션들을 분해하여 채권은 채권평가식을 적용하고 옵션은 옵션평가식을 적용하여 평가한 후 합산하여 평가하는 방식을 사용하였습니다.

6. 범주별 금융상품 :

가. 금융상품의 범주별 분류내역(단위: 천원)

2017. 12. 31 재무상태표상 자산	당기손익인식 금융자산	대여금 및 수취채권	매도가능 금융자산	만기보유 금융자산
현금및현금성자산	-	116,729,338	-	-
장단기금융상품	-	237,134,739	-	-
매 출 채 권	-	145,122,230	-	-
기타수취채권	-	2,141,012	-	-

기타금융자산	-	-	15,537,049	1,028,070
계	-	501,127,319	15,537,049	1,028,070

2017. 12. 31 재무상태표상 부채	당기손익인식 금융부채	상각후원가로 측정하는 금융부채
매 입 채 무	-	118,019,537
기타지급채무	-	26,343,420
계	-	144,362,957

2016. 12. 31 재무상태표상 자산	당기손익인식 금융자산	대여금 및 수취채권	매도가능 금융자산	만기보유 금융자산
현금및현금성자산	-	75,658,336	-	-
장단기금융상품	4,109,023	196,922,748	-	-
매 출 채 권	-	151,201,216	-	-
기타수취채권	-	1,793,080	-	-
기타금융자산	-	-	14,477,021	1,028,070
계	4,109,023	425,575,380	14,477,021	1,028,070

2016. 12. 31 재무상태표상 부채	당기손익인식 금융부채	상각후원가로 측정하는 금융부채
매 입 채 무	-	93,063,875
기타지급채무	-	29,708,054
계	-	122,771,929

나. 금융상품의 범주별 손익 구분내역(단위: 천원)

구 분	2017년	2016년
당기손익인식금융자산		
당기손익금융자산처분손익	8,057	183,936
당기손익금융자산평가손익	-	133,318
대여금 및 수취채권		
대손상각비	376,024	(516,268)
매출채권처분손실	(2,369)	(361)
이자수익	5,289,553	4,524,351
외환손익	(796,017)	(188,535)
매도가능금융자산		
평가손익(기타포괄손익)	444,913	(76,456)
처분손익(당기손익)	(115)	696,436
배당금수익	347,179	260,598
만기보유금융자산		
이자수익	21,287	20,975
상각후원가로 측정하는 금융부채		

외환손익	119,935	125,543
이자비용	(643)	(814)

7. 금융자산의 신용건전성 :

7.1 매출채권의 신용건전성

외부신용등급 또는 거래상대방의 부도율에 대한 역사적 정보를 참조하여 연체 및 손상되지 않은 매출채권의 신용건전성 측정 내역(단위: 천원)

매 출 채 권	2017. 12. 31	2016. 12. 31
Group 1(국가 등 공공기관에 대한 채권)	6,130	270,765
Group 2(담보거래처에 대한 채권)	100,862,304	95,037,924
Group 3(특수관계자에 대한 채권)	1,420,690	1,590,130
Group 4(기타 채권)	42,656,695	45,005,349
연체 및 손상되지 않은 매출채권 합계	144,945,819	141,904,168

8. 현금및현금성자산과 장단기금융상품 :

가. 현금및현금성자산

재무상태표상의 현금및현금성자산은 현금흐름표 상의 현금및현금성자산과 동일하며, 현금 및현금성자산의 내역은 다음과 같습니다(단위: 천원).

구 분	2017. 12. 31	2016. 12. 31
보 유 현 금	281	457
은 행 예 금	116,729,057	75,657,879
계	116,729,338	75,658,336

나. 장단기금융상품의 세부내역(단위: 천원)

구 분	2017. 12. 31	2016. 12. 31
단기금융상품		
금융기관예치금	27,117,000	2,800,000
ABSTB(자산담보부 전자단기사채)	139,588,147	79,867,821
ABCP(자산유동화 기업어음)	69,703,147	29,939,359
CP(기업어음)	-	69,655,627
ELB(주가연계사채)	-	4,109,023
소 계	236,408,294	186,371,830
장기금융상품		

금융기관예치금	726,446	14,659,941
소 계	726,446	14,659,941

다. 사용이 제한된 장단기금융상품의 내역(단위: 천원)

구 분	2017. 12. 31	2016. 12. 31
장기금융상품		
당좌개설 보증 등	13,941	13,941

9. 매출채권 :

가. 매출채권의 장부금액 구분내역(단위: 천원)

구 분	2017. 12. 31	2016 12. 31
매 출 채 권	145,322,778	151,777,789
대 손 총 당 금	(200,548)	(576,573)
매출채권(순액)	145,122,230	151,201,215

나. 연령분석 내역(단위: 천원)

구 분	2017. 12. 31	2016. 12. 31
연체되지 않은 채권	144,945,819	141,904,168
연체되었으나 손상되지 않은 채권		
3개월 이하	310,148	6,976,572
3개월 초과	2,790	2,310,703
소 계	312,938	9,287,275
손상채권		
3개월 초과	64,021	586,345
소 계	64,021	586,345
합 계	145,322,778	151,777,789

다. 매출채권에 대한 대손충당금의 변동내역(단위: 천원)

구 분	2017년	2016년
기 초 금 액	576,573	1,090,759
매출채권 상각	-	(1,030,453)
대 손 상 각 비	(376,025)	516,267
보고기간 말 금액	200,548	576,573

손상된 채권에 대한 충당금 설정 및 환입액은 손익계산서상 판매비와관리비에 포함되어 있습니다. 추가적인 현금회수가능성이 없는 경우 대손충당금은 일반적으로 제각하고 있습니다.

10. 기타수취채권 :

기타수취채권의 세부내역(단위: 천원)

구 분	2017. 12. 31	2016. 12. 31
유동		
미수금	113,042	120,960
미수수익	1,779,927	1,437,057
소 계	1,892,969	1,558,017
비유동		
보증금	248,043	235,063

기타수취채권 중 손상되거나 연체된 자산은 없으며, 보유하고 있는 담보도 없습니다.

11. 기타금융자산 :

가. 기타금융자산의 세부내역(단위: 천원)

구 분	2017. 12. 31	2016. 12. 31
매도가능금융자산	15,537,049	14,477,021
만기보유금융자산	1,028,070	1,028,070
차감: 유동항목	(270)	(270)
차 감 계	16,564,849	15,504,821

나. 매도가능금융자산

(1) 매도가능금융자산의 상세내역(단위: 천원)

구 분	장 부 금 액	
	2017. 12. 31	2016. 12. 31
<시장성 있는 지분증권>		
(주)BNK금융지주	12,164,263	11,208,684
STX중공업	210,044	-
<시장성 없는 지분증권>		
교보생명보험(주)	3,132,900	3,238,495
(주)라보JAPAN	29,842	29,842
계	15,537,049	14,477,021

(2) 매도가능금융자산의 변동내역은 다음과 같습니다(단위: 천원).

구 분	2017년	2016년
기 초	14,477,021	14,281,574
취 득	489,666	1,907,307
처 분	(16,594)	(2,382,749)
기타포괄손익	586,956	670,889
기 말	15,537,049	14,477,021

다. 만기보유금융자산

(1) 만기보유금융자산의 상세내역(단위: 천원)

구 분	2017. 12. 31	2016. 12. 31
국 · 공 채	1,028,070	1,028,070

(2) 만기보유증권의 계약상 만기일 구분(단위: 천원).

구 분	2017. 12. 31	2016. 12. 31
1년 이내	270	270
1년초과 5년 이내	1,027,800	1,027,800

계	1,028,070	1,028,070
---	-----------	-----------

12. 재고자산 :

재고자산의 장부금액의 구분내역(단위: 천원)

구 분	2017. 12. 31	2016. 12. 31
제 품	30,793,495	27,659,274
평가충당금	(3,052,370)	(2,392,887)
반 제 품	22,882,635	19,130,428
평가충당금	(3,545,207)	-
원 재 료	34,304,286	32,080,072
평가충당금	-	(702)
저 장 품	720,464	586,177
상 품	139,229	168,805
계	82,242,532	77,231,167

비용으로 인식되어 '매출원가'에 포함된 재고자산의 원가는 656,543,299천원(전기: 570,297,416천원)입니다. 또한, 회사는 원가와 순실현가능가치를 고려하여 재고자산평가충당금을 계상하였으며, 당기 중 인식한 재고자산평가충당금은 설정액 4,269,969천원(전기: 573,448천원), 환입액은 65,981천원(전기: 10,499,718천원)입니다.

13. 기타자산 :

기타자산의 세부내역(단위: 천원)

구 분	2017. 12. 31	2016. 12. 31
선 급 비 용	163,408	183,026
계	163,408	183,026

14. 유형자산 :

가. 유형자산의 상세내역(단위: 백만원)

2017. 12. 31	토 지	건 물	구 축 물	기계장치	차량운반구	기타의유형자산	건설중인자산	계
취 득 원 가	138,003	103,087	22,491	515,680	4,976	7,198	658	792,093
감가상각누계액	-	(35,630)	(13,308)	(332,066)	(4,041)	(6,302)	-	(391,347)
손상차손누계액	-	(931)	(557)	(123,308)	(13)	(45)	-	(124,854)
순 장 부 가 액	138,003	66,526	8,626	60,306	922	851	658	275,892

2016. 12. 31	토 지	건 물	구 축 물	기계장치	차량운반구	기타의유형자산	건설중인자산	계
취 득 원 가	138,052	103,316	22,217	509,473	4,852	7,325	1,823	787,058
감가상각누계액	-	(32,632)	(12,643)	(311,214)	(3,948)	(6,564)	-	(367,001)
손상차손누계액	-	(932)	(557)	(9,075)	(13)	(49)	-	(10,626)
순 장 부 가 액	138,052	69,752	9,017	189,184	891	712	1,823	409,431

나. 회사의 유형자산의 장부가액의 변동내역(단위: 백만원)

구 분	2017. 12. 31							
	토 지	건 물	구 축 물	기계장치	차량운반구	기타의 유형자산	건설중인 자산	계
기초 순장부금액	138,052	69,752	9,017	189,184	891	712	1,823	409,431
취 득	-	-	81	5,459	161	326	630	6,657
처 분	(49)	(164)	-	(252)	-	-	-	(465)
감 가 상 각 비	-	(3,062)	(674)	(21,668)	(130)	(187)	-	(25,721)
손 상 차 손	-	-	-	(114,233)	-	-	-	(114,233)
대 체 증 감	-	-	202	1,816	-	-	(1,795)	223
기말 순장부금액	138,003	66,526	8,626	60,306	922	851	658	275,892

회사의 철강사업 중 단조부문의 경기침체에 따른 영업손실로 인하여 해당 공장에 속한 자산들의 회수가능액을 평가하였으며, 장부금액과의 차이를 손상차손으로 인식하였습니다. 손상차손 114,233백만원은 기타비용으로 계상되었습니다. 동 손상차손은 현금창출단위에 배분된 영업권이 존재하지 않았으므로 개별자산의 순공정가치를 한도로 배분되었습니다. 동 현금창출단위의 회수가능액은 자산의 순공정가치로 이는 공시지가 등을 사용하였습니다.

구 분	2016. 12. 31							
	토 지	건 물	구 축 물	기계장치	차량운반구	기타의 유형자산	건설중인 자산	계
기초 순장부금액	138,052	72,819	9,580	200,140	398	551	3,472	425,012
취 득	-	-	72	6,456	582	297	1,695	9,102
처 분	-	-	-	-	-	-	-	-
감 가 상 각 비	-	(3,067)	(653)	(21,067)	(89)	(136)	-	(25,012)
대 체 증 감	-	-	18	3,655	-	-	(3,344)	329
기말 순장부금액	138,052	69,752	9,017	189,184	891	712	1,823	409,431

다. 감가상각비가 포함된 항목(단위: 백만원)

구 분	2017년	2016년
매 출 원 가	25,537	24,859
판매비와관리비	184	153
계	25,721	25,012

라. 보험가입자산

회사의 주요 보험 가입내역(단위: 백만원)

사업장	부 보 처	자 산 증 류	부 보 가 액	
			2017. 12. 31	2016. 12. 31
창 원	한화손해보험	건물 및 기계장치 등	229,615	243,427
증 평	"	"	8,686	8,381
계			238,301	251,808

회사는 상기 보험 이외에 가스배상책임보험 및 환경책임보험에 가입하고 있고, 차량운반구에 대하여 자동차책임보험 및 종합보험에 가입하고 있으며, 종업원에 대한 산업재해보상보험에 가입하고 있습니다.

마. 유형자산의 취득약정

회사는 토지 취득 및 설비투자계약을 체결하고 있습니다(주석 36참고).

15. 투자부동산 :

가. 투자부동산(건물)의 내역(단위: 천원)

구 분	2017. 12. 31	2016. 12. 31
취 득 원 가	15,701,689	15,701,689
상 각 누 계	(2,477,783)	(2,277,048)
손 상 누 계	(6,873,912)	(6,873,912)
장 부 금 액	6,349,994	6,550,729

나. 투자부동산의 변동 내역(단위: 천원)

구 분	2017. 12. 31	2016. 12. 31
기 초	6,550,729	6,751,464
감 가 상 각	(200,735)	(200,735)
기 말	6,349,994	6,550,729

다. 당기 및 전기 중 투자부동산에서 발생한 손익의 내역(단위: 천원)

구 분	2017. 12. 31	2016. 12. 31
임 대 수 익	274,728	283,873
운 영 비 용	217,945	218,723

라. 회사는 2012년 3월 31일에 투자부동산의 공정가치를 독립된 평가법인이 수행한 평가에 근거하여 결정하였습니다. 평가법인은 대한민국에서 부동산의 평가와 관련하여 적절한 자격과 경험을 가지고 있으며, 동 평가는 대상물건의 시장성을 기준으로 하여 경제적 가치를 구하는 방법인 비교 방식 등을 사용하여 이루어졌습니다. 한편 회사는 당기말의 투자부동산 공정가치 추정을 위해 건물기준시가의 변동을 고려하여산정하였습니다. 당기말 현재 투자부동산의 공정가치는 6,501,257천원 (전기: 6,637,494천원) 입니다.

16. 무형자산 :

가. 무형자산의 상세내역

무형자산은 회원권으로 구성되어 있으며, 그 내역은 다음과 같습니다(단위: 천원).

구 분	2017. 12. 31	2016. 12. 31
취 득 원 가	1,459,307	916,907
상각 및 손상누계액	-	-
순 장 부 금 액	1,459,307	916,907

나. 무형자산의 변동 내역(단위: 천원)

구 분	2017. 12. 31	2016. 12. 31
기 초	916,907	916,907
취 득	715,400	-
처 분	(173,000)	-
기 말	1,459,307	916,907

다. 회사는 매년 회원권의 손상여부를 검토하고 있으며, 보고기간말 현재 손상된 회원권은 없습니다.

17. 관계기업 투자 :

가. 관계기업의 내역(단위: 천원)

구 분	소 재	유효지분율	2017. 12. 31			2016. 12. 31		
			취득원가	순자산가액	장부금액	취득원가	순자산가액	장부금액
JINIL INTERNATIONAL INC	미국	41%	105,198	2,082,999	2,082,999	105,198	2,264,305	2,264,305

기 업 명	소유지분율 (%)		주된 사업장	사용재무제표일	관계기업 활동의 성격 등
	2017.12.31	2016.12.31			
JINIL INTERNATIONAL INC	41%	41%	미국	12월31일	(*)

(*) JINIL INTERNATIONAL INC은 회사에 원재료를 제공하고 있습니다.

나. 관계기업투자의 변동내역(단위: 천원)

구 분	2017년	2016년
기 초 금 액	2,264,305	2,163,789
지 분 법 손 익	79,764	31,813
외화환산차이	(261,070)	68,703
보고기간말 금액	2,082,999	2,264,305

다. 관계기업의 요약 재무정보, 관계기업투자의 장부금액으로의 조정 등(단위: 천원)

구 분	2017년	2016년
유 동 자 산	5,359,032	5,233,337
비 유 동 자 산	630,313	679,941
유 동 부 채	879,843	344,994
비 유 동 부 채	29,017	45,588
자 본	5,080,485	5,522,696
지 분 율	41%	41%
순자산지분해당액	2,082,999	2,264,305
미 실 현 손 익	-	-
관계기업 장부금액	2,082,999	2,264,305
매 출	54,050,977	23,046,598
영업이익	186,467	241,142
총포괄이익	194,545	99,249

18. 기타지급채무 :

기타지급채무의 세부내역(단위: 천원)

구 분	2017. 12. 31	2016. 12. 31
유동부채		
미지급금	24,658,267	28,181,490
미지급비용	1,589,234	1,441,001
미지급배당금	6,187	5,563
수 입 보 증 금	53,500	45,000
소 계	26,307,188	29,673,054
비유동부채		
수입보증금	-	35,000
장기미지급금	36,233	-
소 계	36,233	35,000
합 계	26,343,421	29,708,054

19. 순확정급여부채 :

가. 순확정급여부채 산정내역

확정급여부채와 관련하여 재무상태표에 인식한 내역(단위: 천원)

구 분	2017. 12. 31	2016. 12. 31
기금이 적립된 확정급여채무의 현재가치	58,316,232	54,496,436
사외적립자산의 공정가치(*)	(58,316,232)	(49,066,501)
재무상태표상 순확정급여부채	-	5,429,935

(*) 당기말 사외적립자산의 공정가치는 기존의 국민연금전환금 188,506천원(전기말: 189,590천원)이 포함된 금액입니다.

나. 확정급여채무의 변동내역(단위: 천원)

구 분	2017년	2016년
기초금액	54,496,436	56,074,965
당기근무원가	4,674,347	5,151,987
이자비용	1,973,642	1,906,102
재측정요소:		
- 인구통계적가정의 변동으로 인한 보험수리적손익	-	274,112
- 재무적가정의 변동으로 인한 보험수리적손익	(1,388,610)	(2,038,614)
- 경험적조정으로 인한 보험수리적손익	(528,798)	(1,046,386)
제도에서의 지급액:		
- 급여의 지급	(910,785)	(5,825,730)
보고기간말 금액	58,316,232	54,496,436

다. 사외적립자산의 변동내역(단위: 천원)

구 분	2017년	2016년
기초금액	49,066,501	44,018,847
이자수익	1,770,052	1,521,029
재측정요소 :		
- 사외적립자산의 수익(이자수익에 포함된 금액 제외)	(847,705)	(643,526)
기여금:		
- 사용자	9,287,495	10,000,000
제도에서의 지급 :		
- 급여의 지급	(858,753)	(5,768,160)
운용수수료	(101,358)	(61,689)
보고기간말 금액	58,316,232	49,066,501

라. 주요 보험수리적 가정

구 분	2017. 12. 31	2016. 12. 31
할 인 율	3.94%	3.64%
임 금 상 승 률	4.17%	4.18%

마. 주요 가정의 변동에 따른 대략적인 연금부채의 민감도 분석내역

구 분	확정급여채무에 대한 영향	
	1% 증가	1% 감소
할 인 율	7.3%감소	8.3%증가
임금상승률	8.4%증가	7.4%감소

상기의 민감도 분석은 다른 가정은 일정하다는 가정하에 산정되었으나, 실무적으로는 여러 가정이 서로 관련되어 변동됩니다. 주요 보험수리적 가정의 변동에 대한 확정급여채무의 민감도는 재무상태표에 인식된 확정급여채무 산정시 사용한 예측단위접근법과 동일한 방법을 사용하여 산정되었으며, 민감도분석에 사용된 방법 및 가정은 전기와 동일합니다.

바. 사외적립자산의 구성내역(단위: 천원)

구 분	2017. 12. 31		2016. 12. 31	
	금 액	구 성 비(%)	금 액	구 성 비(%)
현금 및 현금성자산(*)	58,127,726	99.7%	48,876,911	99.6%
기 타	188,506	0.3%	189,590	0.4%
계	58,316,232	100.0%	49,066,501	100.0%

(*) 원리금보장상품포함

사. 회사는 기금의 적립수준을 매년 검토하고, 기금에 결손이 발생하는 경우 이를 보전하는 정책을 보유하고 있습니다.

2018년 12월 31일로 종료하는 회계연도의 예상기여금은 10,000,000천원입니다.

당기말 현재 할인되지 않은 연금 급여지급액의 향후 만기분석 내역(단위: 천원)

구 분	1년미만	1년~3년미만	3년~6년미만	6년~10년미만	10년 이후
급 여 지 급 액	7,969,376	11,120,367	19,927,615	29,360,031	94,066,614

확정급여채무의 가중평균만기는 9.86년입니다.

20. 기타부채 :

기타부채의 세부내역(단위: 천원)

구 분	2017. 12. 31	2016. 12. 31
선 수 금	170,140	589,980
예 수 금	1,420,364	614,293
부가가치세예수금	3,001,070	4,257,394
계	4,591,574	5,461,667

21. 온실가스배출권과 배출부채

가. 당기말 현재 이행연도별 무상할당 배출권은 다음과 같습니다. (단위: tCO2)

구분	2016년	2017년	2018년
무상할당배출권	543,990	714,196	462,534

나. 당기 중 온실가스배출권의 변동내역은 다음과 같습니다.(단위: tCO2, 천원)

구분	2016년분		2017년분		2018년분		합계	
	수량	금액	수량	금액	수량	금액	수량	금액
기초	-	-	-	-	-	-	-	-
무상할당	543,990	-	714,196	-	462,534	-	1,720,720	-
매입	-	-	-	-	-	-	-	-
매각	-	-	-	-	-	-	-	-
정부제출	(542,178)	-	-	-	-	-	(542,178)	-
이월	(1,812)	-	12,892	-	-	-	11,080	-
기말	-	-	727,088	-	462,534	-	1,189,622	-

다. 당기말 현재 회사가 인식하고 있는 온실가스배출권 및 배출부채 장부금액은 없으며, 당기 중 인식한 관련 손익도 없습니다.

22. 이연법인세 :

가. 상계된 이연법인세자산과 부채(단위: 천원)

구분	2017. 12. 31	2016. 12. 31
이연법인세자산		
12개월 이내에 결제될 이연법인세자산	1,989,976	933,850
12개월 이후에 결제될 이연법인세자산	16,656,660	12,849,514
상계 전 이연법인세자산	18,646,636	13,783,364
이연법인세부채		
12개월 이내에 결제될 이연법인세부채	(430,742)	(380,031)
12개월 이후에 결제될 이연법인세부채	(28,186,753)	(46,872,468)
상계 전 이연법인세부채	(28,617,495)	(47,252,499)
상계 후 이연법인세자산(부채)	(9,970,859)	(33,469,135)

나. 이연법인세의 총변동액(단위: 천원)

구분	2017년	2016년
기초금액	(33,469,135)	(21,195,867)
손익계산서에 반영된 이연법인세	23,899,188	(11,912,956)

기타포괄손익에 반영된 이연법인세	(400,912)	(360,311)
기말금액	(9,970,859)	(33,469,134)

다. 상계전 이연법인세 변동내역(단위: 천원)

2017년	기 초	증 가(감소)		기 말
		당기손익	기타 포괄손익	
일시적차이 변동 효과				
유형자산	(21,238,882)	24,096,897	-	2,858,015
비업무용토지	346,992	-	-	346,992
보조금수익	-	8,768	-	8,768
무상주	17,601	-	-	17,601
확정급여채무	11,480,214	1,401,257	(464,013)	12,417,458
미지급비용	348,722	35,872	-	384,594
종업원급여	557,036	(8,887)	-	548,149
재고자산평가손실	579,249	1,017,365	-	1,596,614
의제배당	33,012	-	-	33,012
운휴자산상각비	410,558	16,551	-	427,109
당기손익인식금융자산평가손실	5,879	(5,879)	-	-
업무용승용차감가상각비한도초과	4,101	4,223	-	8,324
토지재평가차액	(13,007,218)	-	-	(13,007,218)
사외적립자산	(11,828,212)	(2,616,268)	205,144	(14,239,336)
미수수익	(347,768)	(82,974)	-	(430,742)
매도가능증권평가이익	(798,156)	-	(142,043)	(940,199)
당기손익인식금융자산평가이익	(32,263)	32,263	-	-
이연법인세자산(부채)	(33,469,135)	23,899,188	(400,912)	(9,970,859)

2016년	기 초	증 가(감소)		기 말
		당기손익	기타 포괄손익	
일시적차이 변동 효과				
비업무용토지	315,448	31,545	-	346,993
수선비	19,727	(19,727)	-	-
무상주	20,483	(2,882)	-	17,601
확정급여채무	10,767,078	1,393,372	(680,235)	11,480,215
미지급비용	303,285	45,437	-	348,722
종업원급여	445,939	111,096	-	557,035
재고자산평가손실	2,710,369	(2,131,121)	-	579,248

의제배당	30,011	3,001	-	33,012
운휴자산상각비	710,372	(299,814)	-	410,558
매도가능증권손상차손	617,140	(617,140)	-	-
당기손익인식금융자산평가손실	7,714	(1,835)	-	5,879
업무용승용차감가상각비한도초과	-	4,101	-	4,101
유형자산	(14,477,142)	(6,761,740)	-	(21,238,882)
토지재평가차액	(11,824,744)	(1,182,474)	-	(13,007,218)
사외적립자산	(9,638,345)	(2,581,252)	391,385	(11,828,212)
미수수익	(471,323)	123,555	-	(347,768)
매도가능증권평가이익	(726,695)	-	(71,461)	(798,156)
당기손익인식금융자산평가이익	(5,185)	(27,078)	-	(32,263)
이연법인세자산(부채)	(21,195,868)	(11,912,956)	(360,311)	(33,469,135)

23. 자본금 :

회사가 발행할 주식의 총수는 30,000,000주이고, 발행한 주식수는 보통주 9,210,000주(전기:9,210,000주)이며 1주당 액면금액은 5,000원입니다.

24. 이익잉여금 :

가. 이익잉여금 구성내역(단위: 천원)

구 분	2017년	2016년
법정적립금		
이익준비금(*1)	7,457,529	6,628,915
미처분이익잉여금	109,605,749	161,285,573
계	117,063,278	167,914,488

(*1) 대한민국에서 제정되어 시행중인 상법의 규정에 따라, 회사는 자본금의 50%에 달할 때까지 매 결산기마다 현금에 의한 이익배당액의 10%이상을 이익준비금으로 적립하도록 하고 있습니다. 동 이익준비금은 현금으로 배당할 수 없으나 자본전입 또는 결손보전이 가능하며, 자본준비금과 이익준비금의 총액이 자본금의 1.5배를 초과하는 경우 주주총회 결의에 따라 그 초과한 금액 범위 내에서 자본준비금과 이익준비금을 감액할 수 있습니다.

나. 이익잉여금처분계산서(단위: 천원)

당기의 이익잉여금처분계산서는 2018년 3월 15일 이사회에서 결의될 예정입니다 (전기 이사회 : 2017년 3월 17일).

과 목	2017년		2016년	
I. 미처분 이익잉여금		109,605,749		161,285,574
1. 전기이월이익잉여금	152,170,816		112,859,986	
2. 순확정급여부채의 재측정요소	810,835		1,878,512	
3. 당기순이익(손실)	(43,375,902)		46,547,076	
II. 이익잉여금 처분액		9,114,757		9,114,757
1. 이익준비금	828,614		828,614	
2. 배당금 [현금배당주당배당금(률): 보통주: 당기 900원(18%) 전기 900원(18%)]	8,286,143		8,286,143	
III. 차기이월미처분이익잉여금		100,490,992		152,170,817

25. 기타포괄손익누계액 :

가. 기타포괄손익누계액의 장부금액(단위: 천원)

구 분	2017년	2016년
매도가능증권평가손익	2,944,920	2,500,007
지분법자본변동	(164,137)	96,933

계	2,780,783	2,596,940
---	-----------	-----------

나. 기타포괄손익누계액의 증감내역(단위: 천원)

2017년	기 초	증 감	기 말
매도가능증권평가손익	2,500,007	444,913	2,944,920
지분법 자본변동	96,933	(261,070)	(164,137)
계	2,596,940	183,843	2,780,783

2016년	기 초	증 감	기 말
매도가능증권평가손익	2,576,464	(76,457)	2,500,007
지분법 자본변동	28,229	68,704	96,933
계	2,604,693	(7,753)	2,596,940

상기 기타포괄손익누계액의 증감액은 법인세효과가 차감된 후의 금액입니다.

26. 기타자본구성요소 :

기타자본구성요소의 장부금액(단위: 천원)

구 분	2017년	2016년
자 기 주 식	(161,554)	(161,554)

보고기간종료일 현재 회사는 3,174주(전기말: 3,174주)의 자기주식을 보유하고 있으며, 향후 소각 또는 매각할 예정입니다.

27. 매출액 :

매출액 세부내역(단위: 천원)

구 분	2 0 1 7 년	2 0 1 6 년
제 품 매 출 액	719,865,784	632,213,537
상 품 매 출 액	15,891,581	16,020,587
반 제 품 매 출 액	336,729	12,959,941
원 재 료 등 매 출 액	2,756,061	2,138,326
수 입 가 공 료	20,201	36,922
계	738,870,356	663,369,313

28. 비용의 성격별 분류 :

비용의 성격별 분류 내역(단위: 천원)

구 분	2 0 1 7 년	2 0 1 6 년
재고자산의 변동	(12,671,867)	(8,783,075)
원재료 및 상품매입액	449,030,915	360,540,600
종업원급여	52,786,758	53,640,368
감가상각비	25,922,503	25,212,514
소모품비	15,178,237	15,347,724
외주용역비	17,637,586	17,991,536
전력비	73,296,671	74,666,330
연료비	22,099,527	23,037,293
운반비	17,549,063	17,787,236
손상차손	114,233,462	-
기타비용	33,118,648	32,141,459
매출원가, 판매비와관리비 및 기타비용의 합계	808,181,503	611,581,985

29. 판매비와관리비 :

판매비와관리비 세부내역(단위: 천원)

구 분	2017년	2016년
급여	10,254,655	10,158,132
퇴직급여	1,236,585	1,805,173
복리후생비	425,454	874,708
지급용역훈련비	12,001	14,045
여비교통비	316,926	146,104
통신비	58,073	61,293
외주용역비	2,292,590	2,999,060
소모품비	41,067	52,417
세금과공과	1,131,087	1,434,375
도서인쇄비	41,608	43,556
접대비	237,612	262,331
임차료	324,410	319,401
감가상각비	384,956	353,852
수선비	42,564	38,271
보험료	17,712	25,355
차량비	141,878	276,564
광고선전비	69,172	81,956
대손상각비	(376,025)	516,268
수출비용	648,818	653,873
지급수수료	1,872,683	2,647,905
경상연구개발비	111,747	68,253
잡비	39,306	65,296
운반비	16,900,245	17,133,363
계	36,225,124	40,031,551

30. 기타수익 및 비용 :

기타수익 및 기타비용의 세부내역(단위: 천원)

구 분	2017년	2016년
기타수익		
임대료수익	274,728	289,873
외환차익	246,942	371,740
외화환산이익	-	248,732

유형자산처분이익	44,142	615,604
매도가능증권처분이익	-	699,996
배당금수익	347,179	260,598
잡이익	4,989,233	4,390,013
계	5,902,224	6,876,556
기타비용		
외환차손	675,861	891,757
외화환산손실	198,824	11,010
기부금	39,714	38,320
지급수수료	48,958	111,787
매출채권처분손실	2,369	361
유형자산처분손실	158,756	40
유형자산손상차손	114,233,462	-
무형자산처분손실	52,950	-
매도가능증권처분손실	115	3,560
잡손실	2,071	196,183
계	115,413,080	1,253,018

31. 금융수익 및 금융비용 :

금융수익 및 금융비용의 세부내역(단위: 천원)

구 분	2017년	2016년
금융수익		
이자수익	5,310,839	4,545,326
외환차익	148,777	203,390
외화환산이익	-	15,914
당기손익인식금융자산처분이익	20,450	183,935
당기손익인식금융자산평가이익	-	133,318
계	5,480,066	5,081,883
금융비용		
이자비용	643	814
외화환산손실	197,116	-
당기손익인식금융자산처분손실	12,393	-
계	210,152	814

32. 법인세비용 :

가. 법인세비용의 주요 구성내역(단위: 천원)

구 분	2017년	2016년
당기법인세		
당기손익에 대한 법인세 부담액	9,215,843	5,323,021
전기이전손익에 대한 법인세 부담액	-	(6,286)
총당기법인세	9,215,843	5,316,735
이연법인세(주석 22)		
일시적차이 변동 효과	(23,498,276)	10,153,680
법인세율 변경 효과	-	2,119,587
자본에 직접가감하는 법인세효과	(400,911)	(360,311)
법인세비용	(14,683,344)	17,229,691

나. 자본에 직접 반영된 법인세비용(단위: 천원)

구 분	2017. 12. 31			2016. 12. 31		
	반영 전	법인세효과	반영 후	반영 전	법인세효과	반영 후
매도가능금융자산	586,956	(142,043)	444,913	(4,995)	(71,461)	(76,456)
지분법자본변동	(261,070)	-	(261,070)	68,703	-	68,703

순확정급여부채의 재측정요소	1,069,703	(258,868)	810,835	2,167,362	(288,850)	1,878,512
-------------------	-----------	-----------	---------	-----------	-----------	-----------

다. 법인세비용차감전순이익과 법인세비용간의 관계(단위: 천원)

구 분	2017년	2016년
법인세비용차감전순이익	(58,059,246)	63,776,767
법정세율로 계산된 법인세	(14,050,337)	14,971,978
조정사항		
비공제비용	1,281	15,995
비과세수익	(25,205)	(18,353)
세율변경으로 인한 이연법인세변동	-	2,119,587
기타	(609,083)	140,484
법인세비용	(14,683,344)	17,229,691

라. 당기말 현재 일시적차이의 법인세효과는 당해 일시적차이가 소멸되는 회계연도의 미래 예상세율인 24.2%를 적용하여 산정하였습니다.

33. 주당손익 :

주당손익의 산정 내역(단위:원,주)

구 분	2017년	2016년
보통주당기순이익	(43,375,901,738)	46,547,075,622
가중평균유통보통주식수(*)	9,206,826	9,206,826
주 당 이 익	(4,711)	5,056

(*) 가중평균유통보통주식수 등의 산정내역(단위: 주)

구 분	2017년	2016년
기 초	9,210,000	9,210,000
자기주식 취득	(3,174)	(3,174)
가중평균유통보통주식수	9,206,826	9,206,826

기본주당이익은 보통주당기순이익을 자기주식으로 보유하고 있는 보통주를 제외한 당기의 가중평균유통보통주식수로 나누어 산정하였습니다. 한편, 회사는 희석증권을 발행하지 않았으므로 기본주당이익과 희석주당이익은 동일합니다.

34. 배당금 :

2017년 및 2016년에 지급된 배당금은 각각 8,286백만원(주당 900원)와 8,286백만원(주당 900원)입니다. 2017년 12월31일로 종료하는 회계연도에 대한 주당 배당금 및 총배당금은

각각 900원과 8,286백만원이며 2018년 3월 15일로 예정된 이사회에 의안으로 상정될 예정입니다. 당기의 재무제표는 이러한 미지급배당금을 포함하고 있지 않습니다.

35. 영업으로부터 창출된 현금 :

가. 영업으로부터 창출된 현금은 다음과 같습니다(단위: 천원).

구 분	2017년	2016년
당기순이익	(43,375,902)	46,547,075
현금의유출이없는비용등의가산	130,740,154	48,646,771
퇴직급여	4,877,937	5,537,061
복리후생비	142,454	131,497
감가상각비	25,922,503	25,212,514
대손상각비	(376,025)	516,268
외화환산손실(기타)	198,824	11,010
외화환산손실(금융)	197,116	-
매출채권처분손실	2,370	361
유형자산처분손실	158,756	40
유형자산손상차손	114,233,462	-
무형자산처분손실	52,950	-
매도가능증권처분손실	115	3,560
이자비용	643	814
당기손익인식금융자산처분손실	12,393	-
잡손실	-	3,955
법인세비용	(14,683,344)	17,229,691
현금의유입이없는수익등의차감	(6,138,527)	(6,907,324)
외화환산이익(기타영업)	-	248,732
이자수익	5,310,839	4,545,326
유형자산처분이익	44,142	615,604
관계기업지분법투자이익	79,764	31,813
매도가능증권처분이익	-	699,996
배당금수익	347,179	260,598
외화환산이익(금융)	-	15,914
잡이익	336,153	172,087
당기손익인식금융자산처분이익	20,450	183,936
당기손익인식금융자산평가이익	-	133,318
영업활동으로인한자산·부채의변동	13,873,839	(10,925,369)
매출채권	5,764,151	(344,858)
미수금	76,437	128,694
재고자산	(4,891,666)	(1,738,839)

선급금	-	4,417
선급비용	19,618	(13,544)
기타수취채권	(12,980)	511,750
매입채무	24,955,661	7,464,087
미지급금	(1,196,028)	(2,453,734)
미지급비용	148,233	62,431
미지급배당금	623	680
수입보증금	(16,500)	-
선수금	(419,839)	(3,338,243)
예수금	806,071	(53,834)
부가세예수금	(1,256,324)	(871,802)
종업원급여부채	(179,177)	143,307
퇴직금의 지급	(910,785)	(5,825,730)
국민연금전환금	1,084	18,597
퇴직연금운용자산	(9,040,973)	(4,188,748)
기타지급채무	26,233	(430,000)
영업으로부터 창출된 현금	95,099,564	77,361,153

나. 현금의 유출입이 없는 중요한 거래내역은 다음과 같습니다(단위: 천원).

구 분	2017년	2016년
제품의 구축물 대체	71,889	18,049
제품의 기계장치 대체	150,963	183,684
제품의 건설중인 자산 대체	-	127,656
유형자산 취득관련 미지급금	1,283,669	3,610,864
건설중인 자산의 본 계정 대체	1,795,314	3,472,006
장기금융상품의 유동성 대체	14,646,000	5,575,705

36. 우발상황과 약정사항 :

가. 회사와 금융기관과의 주요 약정사항

구 분	금 용 기 관	약 정 금 액 (단위: 천원, USD)	실 행 금 액 (단위: 천원, USD)
당 좌 대 출	KEB 하나은행	1,000,000	-
	신 한 은 행	2,000,000	-
외상매출채권담보대출(판매)	KEB 하나은행	4,000,000	-
외상매출채권담보대출(구매)	KEB 하나은행	130,000,000	94,414,230
수 입 금 용	KEB 하나은행	USD 4,666,791	USD 1,856,651
	우 리 은 행	USD 2,000,000	USD 199,357
	씨 티 은 행	USD 14,000,373	-
	신 한 은 행	USD 10,000,000	USD 1,521,966

나. 회사가 거래이행보증 등과 관련하여 타인으로부터 제공받은 지급보증의 내역(단위: 천원)

거 래 은 행	구 분	보 증 제 공 처	2017. 12. 31	2016. 12. 31
서울보증보험(주)	계약이행보증	조 달 청 외	3,766,093	2,371,412
서울보증보험(주)	공탁금지급보증	청주지방법원	100,027	100,027
계			3,866,120	2,471,439

다. 자산취득 및 자본적지출 약정

보고기간말 현재 발생하지 않는 자산 취득 및 자본적지출 약정 사항은 다음과 같습니다. (단위: 천원)

구 분	당 기 말	전 기 말
유 형 자 산	104,249	418,637

라. 보고기간말 현재 회사의 정상적인 영업과정에서 발생한 규제기관의 조사가 진행 중에 있으며, 이에 따른 자원의 유출 금액 및 시기는 예측할 수 없습니다.

37. 특수관계자와의 거래 :

가. 지배기업

지배기업	당사에 대한 지분율(%)	
	2017. 12. 31	2016. 12. 31
KISCO홀딩스(주)	40.81	40.81

나. 관계기업 및 기타 특수관계자

구분	당기말	전기말
관계기업	JINIL INTERNATIONAL ,INC.	JINIL INTERNATIONAL ,INC.
지배기업의 종속기업	환영철강공업(주)	환영철강공업(주)
	(주)서 룡	(주)서 룡
	대흥산업(주)	대흥산업(주)
기타 특수관계자	한국특수형강(주)	한국특수형강(주)
	영흥철강(주)	영흥철강(주)
	(주)라보상사	(주)라보상사
	(주)대유코아	(주)대유코아
	(주)라보JAPAN	(주)라보JAPAN
	영흥태창강사승유한공사	영흥태창강사승유한공사
	YOUNG WIRE VINA CO., LTD	YOUNG WIRE VINA CO., LTD
	(주)대 흥	(주)대 흥
	(주)평 안	(주)평 안
	YOUNG WIRE USA	YOUNG WIRE USA
	YOUNG WIRE JAPAN	YOUNG WIRE JAPAN
	YOUNG WIRE SHANGHAI	YOUNG WIRE SHANGHAI
	마산항5부두(주)	마산항5부두(주)
	(주)오.씨.에스	(주)오.씨.에스

다. 특수관계자거래(단위: 천원)

(1) 당기

구분	회사명	제품 등 매출	원재료 등 매입	유형자산 매입	기타 수익거래	기타 비용거래	배당금 지급
지배기업	KISCO홀딩스(주)	-	-	-	33,610	2,169,870	3,382,907
관계기업	JINIL INTERNATIONAL, INC.	-	14,107,360	-	-	-	-
지배기업의 종속회사	환영철강공업(주)	15,691,651	16,538,849	-	-	-	-
기타 특수관계자	한국특수형강(주)	-	-	-	-	-	194,100
	영흥철강(주)	-	121,721	22,727	-	9,974,187	-
	(주)대유코아	2,807,774	3,131,262	-	-	-	-
	(주)라보JAPAN	1,686,985	15,880,245	929,678	-	-	-
계	20,186,410	49,779,437	952,405	33,610	12,144,057	3,577,007	

(2) 전기

구분	회사명	제품 등 매출	원재료 등 매입	유형자산 매입	기타 수익거래	기타 비용거래	배당금 지급
지배기업	KISCO홀딩스(주)	-	-	-	40,755	2,900,940	3,382,907
관계기업	JINIL INTERNATIONAL, INC.	-	7,086,272	-	-	-	-
지배기업의 종속회사	환영철강공업(주)	16,016,792	23,800,299	32,727	-	-	-
기타 특수관계자	한국특수형강(주)	-	-	-	-	-	194,100
	영흥철강(주)	-	142,678	-	-	10,804,537	-
	(주)대유코아	2,714,689	2,847,679	-	-	-	-
	(주)라보JAPAN	1,770,631	14,956,756	760,316	-	-	-
계	20,502,112	48,833,684	793,043	40,755	13,705,477	3,577,007	

라. 특수관계자에 대한 채권채무의 내역(단위: 천원)

2017. 12. 31	회사명	채권	채무	
		매출채권	매입채무	미지급금
관계기업	JINIL INTERNATIONAL, INC.	-	94,311	-
지배기업의 종속회사	환영철강공업(주)	18,123	42,675	-
기타 특수관계자	영흥철강(주)	-	-	3,869,673
	(주)대유코아	1,242,570	1,448,732	29,805
	(주)라보JAPAN	159,996	-	-
계		1,420,689	1,585,718	3,899,478

2016. 12. 31	회사명	채권	채무	
		매출채권	매입채무	미지급금
관계기업	JINIL INTERNATIONAL, INC.	-	23,496	-

지배기업의 종속회사	환영철강공업(주)	-	4,749,937	-
기타 특수관계자	영흥철강(주)	-	-	4,099,221
	(주)대 유 코 아	1,259,678	1,381,868	16,244
	(주)라보JAPAN	330,452	-	-
계		1,590,130	6,155,301	4,115,465

마. 주요 경영진에 대한 보상금액

회사는 등기이사 및 회사 기업활동의 계획, 운영 및 통제에 대한 중요한 권한과 책임을 가진 임원을 주요 경영진에 포함하고 있으며, 주요 경영진에 대한 보상금액은 다음과 같습니다(단위: 천원).

구 분	2017년	2016년
단기종업원급여	2,842,380	2,816,577
퇴직급여	524,166	492,141
계	3,366,546	3,308,718

38. 영업부문정보 :

가. 회사는 철근 및 단조강 제조·판매를 주요사업으로 하는 단일의 영업부문으로 이루어져 있습니다.

나. 당기와 전기 중 회사 매출액의 10%이상을 차지하는 외부고객은 없습니다.

39. 보고기간 후 사건

회사는 보고기간 종료일 이후 2018년 2월 23일자 이사회 결의에 의거 보통주 1주당 액면금액을 5,000원에서 1,000원으로 변경하는 주식분할을 결정하였습니다. 2018년 5월 14일에 주식분할로 인한 신주권 상장이 예정되어 있습니다. 주식분할의 효과를 반영할 경우 회사가 발행한 보통주 수는 46,050,000주가 됩니다.

6. 기타 재무에 관한 사항

(1) 재무제표 재작성 등 유의사항

가. 재무제표 재작성

- 해당사항 없음

나. 합병, 분할, 자산양수도, 영업양수도에 관한 사항

- 해당사항 없음

다. 자산유동화와 관련한 자산매각의 회계처리 및 우발채무 등에 관한 사항

- 우발채무 등에 관한 사항은 재무제표 주석을 참조하시기 바랍니다.

라. 기타 재무제표 이용에 유의하여야 할 사항

- 해당사항 없음

(2) 대손충당금 설정 현황

가. 최근 사업연도의 계정과목별 대손충당금 설정내역

(단위 : 백만원, %)

구분	계정과목	채권 총액	대손충당금	대손충당금 설정률(%)
제10기	매출채권	145,323	(201)	0.14
	미수금	113	-	0.00
	합계	145,436	(201)	0.14
제9기	매출채권	151,778	(577)	0.38
	미수금	121	-	0.00
	합계	151,899	(577)	0.38
제8기	매출채권	152,226	(1,091)	0.72
	미수금	250	-	-
	합계	152,476	(1,091)	0.72

나. 최근 사업연도의 대손충당금 변동현황

(단위 : 백만원)

구분	제10기	제9기	제8기
1. 기초 대손충당금 잔액합계	577	1,091	4,194
2. 순대손처리액(①-②±③)	-	(1,030)	-
① 대손처리액(상각채권액)	-	(1,030)	-
② 상각채권회수액	-	-	-
③ 기타증감액	-	-	-
3. 대손상각비 계상(환입)액	(376)	516	(3,103)
4. 기말 대손충당금 잔액합계	201	577	1,091

다. 매출채권관련 대손충당금 설정방침

1) 매출채권 대손충당금 설정 기준

당사는 약정 회수기일로부터 연체된 채권에 대해서 연령 분석 및 경험률에 근거한 대손충당금을 설정하고 있습니다.

2) 대손충당금 설정방법

회사는 채무자의 부도 및 파산 등 회수가 불확실한 채권을 사고채권으로 분류합니다. 사고채권은 회생채권 및 기타 사고채권으로 구분되며 회생채권은 예상 변제금액을 고려하여 손상평가를 수행하고, 기타 사고채권은 담보의 종류 및 금액을 고려하여손상차손을 인식합니다.

라. 당해 사업연도말 현재 경과기간별 매출채권 잔액현황

1) 손상되지 않은 매출채권

(단위 :백만원)

구 분	미연체 채권	연체월수 3개월 이하	연체월수 3개월 초과	합 계
금 액	144,946	310	3	145,259
구성비율(%)	99.79%	0.21%	0.00%	100.00%

2) 손상된 매출채권

(단위 :백만원)

구 분	미연체 채권	연체월수 3개월 이하	연체월수 3개월 초과	합 계
금 액	-	-	64	64
구성비율(%)	-	-	100.00%	100.00%

(3) 재고자산 현황 등

가. 최근 3사업연도의 재고자산의 보유현황

(단위 : 백만원)

계정과목	제10기	제9기	제8기	비고
제 품	30,794	27,659	40,407	-
(제품평가손실총당금)	(3,052)	(2,393)	(12,280)	-
상 품	139	169	-	-
반 제 품	22,883	19,131	21,895	-
(반제품평가손실총당금)	(3,545)	-	-	-
원 재 료	34,304	32,080	25,186	-
(원재료평가손실총당금)	-	(1)	(39)	-
저 장 품	720	586	479	-
합 계	82,243	77,231	75,648	-
총자산대비 재고자산 구성비율(%) [재고자산합계 ÷ 당기말자산총계 × 100]	9.28%	8.20%	8.44%	-
재고자산회전율(회수) [연환산매출원가 ÷ {(기초재고 + 기말재고) ÷ 2}]	8.23회	7.46회	7.15회	-

나. 재고자산의 실사내역 등

1) 실시일자

당사는 2017년 12월 31일 24시를 기준으로 2018년 1월 3일에 실사하였습니다. 회사의 재고자산은 계속기록법과 실지재고조사에 의하여 그수량이 파악되고, 개별법으로 평가하는 미착품(원재료)을 제외하고는 총평균법을 적용하여 산정한 취득원가(순실현가능가액이 취득원가보다 하락한 경우에는 순실현가능가액)로 평가되고 있습니다.

2) 실사방법

- 재고별 조사 방법 : 사내보관 재고 수량 파악 점검, 장부상의 재고와 실물재고의 실재성 확인, 거래처 보관재고 조사시 실사자 및 거래처 수기확인 및 타처보관조회서발송
- 재고보관 상태 점검 : 재고 상태 및 파손여부점검, 공정중인 재고 확인
- 외부감사인은 당사의 재고실사에 입회·확인하고 일부 항목에 대해 표본 추출하여 그 실재성 및 완전성 확인함.

3) 재고실사시 전문가의 참여 또는 감사인의 입회여부 등

삼일회계법인 소속 공인회계사의 입회하에 2018년 1월 3일 재고실사를 실시함

다. 장기체화재고 등 내역

재고자산의 시가가 취득원가보다 하락한 경우에는 시가를 재무상태표가액으로 하고 있으며, 당기말 현재 재고자산에 대한 평가내역은 다음과 같습니다.

(단위 : 백만원)

계정과목	취득원가	보유금액	평가총당금	당기말잔액	비고
제 품	13,457	13,457	3,052	10,405	-

반 제 품	13,496	13,496	3,545	9,951	-
-------	--------	--------	-------	-------	---

(4) 공정가치평가 절차요약

당기 중, 회사의 금융자산과 금융부채의 공정가치에 영향을 미치는 사업환경 및 경제적인 환경의 유의적인 변동은 없습니다.

가. 금융상품 종류별 공정가치

금융상품의 종류별 장부금액 및 공정가치 세부내역(단위: 천원)

구 분	2017. 12. 31		2016. 12. 31	
	장부금액	공정가치	장부금액	공정가치
금융자산				
현금및현금성자산	116,729,338	116,729,338	75,658,336	75,658,336
매도가능금융자산(*1)	15,507,206	15,507,206	14,447,179	14,447,179
장단기금융상품	237,134,739	237,134,739	201,031,771	201,031,771
매출채권	145,122,230	145,122,230	151,201,216	151,201,216
기타수취채권	2,141,012	2,141,012	1,793,080	1,793,080
기타금융자산	1,028,070	1,028,070	1,028,070	1,028,070
소 계	517,662,595	517,662,595	445,159,652	445,159,652
금융부채				
매입채무	118,019,537	118,019,537	93,063,875	93,063,875
기타지급채무	26,343,420	26,343,420	29,708,054	29,708,054
소 계	144,362,957	144,362,957	122,771,929	122,771,929

(*1) 활성시장에서 공시되는 시장가격이 없는 지분상품 중 공정가치를 신뢰성 있게 측정할 수 없는 경우에는 원가로 측정하여 공정가치 공시에서 제외하였습니다.

나. 원가로 측정되는 금융상품

금융상품 중 원가로 측정된 내역(단위: 천원)

구 분	2017. 12. 31	2016. 12. 31
매도가능금융자산	29,842	29,842

다. 공정가치 서열체계

공정가치로 측정되거나 공정가치가 공시되는 자산을 공정가치 서열체계에 따라 구분되며 정의된 수준들은 다음과 같습니다.

- 동일한 자산이나 부채에 대한 활성시장의 조정되지 않은 공시 가격(수준 1)

- 직접적으로(예: 가격) 또는 간접적으로(예: 가격에서 도출되어) 관측가능한, 자산이나 부채에 대한 투입변수. 단 수준 1에 포함된 공시가격은 제외함(수준 2)
- 관측가능한 시장자료에 기초하지 않은, 자산이나 부채에 대한 투입변수(관측가능하지 않은 투입변수)(수준 3)

공정가치로 측정되거나 공정가치가 공시되는 자산과 부채의 공정가치 서열체계 구분내역(단위: 천원)

구분	2017. 12. 31			
	수준 1	수준 2	수준 3	계
반복적인 공정가치 측정치				
매도가능금융자산				
- 지분증권	12,374,306	3,132,900	-	15,507,206

구분	2016. 12. 31			
	수준 1	수준 2	수준 3	계
반복적인 공정가치 측정치				
매도가능금융자산				
- 지분증권	11,208,684	3,238,495	-	14,447,179
장단기금융상품				
- ELB	-	4,109,023	-	4,109,023

라. 반복적인 공정가치 측정치의 서열체계 수준 간 이동

당기 중 회사의 각 공정가치 서열체계의 수준 간 이동내역은 없습니다.

마. 가치평가기법 및 투입변수

공정가치 서열체계에서 수준 2로 분류되는 지분증권의 반복적인 공정가치 측정치에 대해서는 시장접근법(투입변수 PBR 이용)을 통해 가치를 평가하는 방법을 사용하였으며, ELB는 채권과 주식 관련 옵션들을 분해하여 채권은 채권평가식을 적용하고 옵션은 옵션평가식을 적용하여 평가한 후 합산하여 평가하는 방식을 사용하였습니다.

(5) 채무증권 발행실적 등

채무증권 발행실적

(기준일 : 2017년 12월 31일)

(단위 : 원, %)

발행회사	증권종류	발행방법	발행일자	권면 총액	이자율	평가등급 (평가기관)	만기일	상환 여부	주관회사
-	-	-	-	-	-	-	-	-	-
합 계	-	-	-	-	-	-	-	-	-

기업어음증권 미상환 잔액

(기준일 : 2017년 12월 31일)

(단위 : 원)

잔여만기		10일 이하	10일초과 30일이하	30일초과 90일이하	90일초과 180일이하	180일초과 1년이하	1년초과 2년이하	2년초과 3년이하	3년 초과	합 계
미상환 잔액	공모	-	-	-	-	-	-	-	-	-
	사모	-	-	-	-	-	-	-	-	-
	합계	-	-	-	-	-	-	-	-	-

전자단기사채 미상환 잔액

(기준일 : 2017년 12월 31일)

(단위 : 원)

잔여만기		10일 이하	10일초과 30일이하	30일초과 90일이하	90일초과 180일이하	180일초과 1년이하	합 계	발행 한도	잔여 한도
미상환 잔액	공모	-	-	-	-	-	-	-	-
	사모	-	-	-	-	-	-	-	-
	합계	-	-	-	-	-	-	-	-

회사채 미상환 잔액

(기준일 : 2017년 12월 31일)

(단위 : 원)

잔여만기		1년 이하	1년초과 2년이하	2년초과 3년이하	3년초과 4년이하	4년초과 5년이하	5년초과 10년이하	10년초과	합 계
미상환 잔액	공모	-	-	-	-	-	-	-	-
	사모	-	-	-	-	-	-	-	-
	합계	-	-	-	-	-	-	-	-

신종자본증권 미상환 잔액

(기준일 : 2017년 12월 31일)

(단위 : 원)

잔여만기		1년 이하	1년초과 5년이하	5년초과 10년이하	10년초과 15년이하	15년초과 20년이하	20년초과 30년이하	30년초과	합 계
미상환 잔액	공모	-	-	-	-	-	-	-	-
	사모	-	-	-	-	-	-	-	-
	합계	-	-	-	-	-	-	-	-

조건부자본증권 미상환 잔액

(기준일 : 2017년 12월 31일)

(단위 : 원)

잔여만기		1년 이하	1년초과 2년이하	2년초과 3년이하	3년초과 4년이하	4년초과 5년이하	5년초과 10년이하	10년초과 20년이하	20년초과 30년이하	30년초과	합 계
미상환 잔액	공모	-	-	-	-	-	-	-	-	-	-
	사모	-	-	-	-	-	-	-	-	-	-
	합계	-	-	-	-	-	-	-	-	-	-

IV. 감사인의 감사의견 등

1. 회계감사인의 명칭 및 감사의견

사업연도	감사인	감사의견	감사보고서 특기사항
제10기 (당기)	삼일회계법인	적정	-
제09기 (전기)	삼일회계법인	적정	-
제08기 (전전기)	삼일회계법인	적정	-

<제10기 감사일정>

구 분	감사기간
1분기 재무제표 검토	2017.04.24~2017.04.26
반기 재무제표 검토	2017.07.24~2017.07.26
3분기 재무제표 검토	2017.10.23~2017.10.25
중 간 감 사	2017.12.18~2017.12.22
재고자산, 금융자산 실사	2018.01.03
재무제표 감사	2018.02.05~2018.02.09

2. 감사용역 체결현황

사업연도	감사인	내 용	보수	총소요시간
제10기 (당기)	삼일회계법인	1분기,반기, 3분기, 기말 재무제표감사, 재고실사	85백만원	948 시간
제09기 (전기)	삼일회계법인	1분기,반기, 3분기, 기말 재무제표감사, 재고실사	85백만원	1,338 시간
제08기 (전전기)	삼일회계법인	1분기,반기, 3분기, 기말 재무제표감사, 재고실사	85백만원	1,080 시간

3. 회계감사인과의 비감사용역 계약체결 현황

사업연도	계약체결일	용역내용	용역수행기간	용역보수	비고
제10기 (당기)	2017년04월	세무조정수 임	2017년04월~ 2018년03월	10백만원	-
제09기 (전기)	2016년04월	세무조정수 임	2016년04월~ 2017년03월	10백만원	-
제08기 (전전기)	2015년04월	세무조정수 임	2015년04월~ 2016년03월	10백만원	-

4. 내부통제에 관한 사항

회계감사인은 2017년 12월 31일 현재의 내부회계관리제도의 운영실태평가보고서를 검토하였으며, 중요성의 관점에서 내부회계관리제도 모범규준의 규정에 따라 작성되지 않았다고 판단하게 하는 점이 발견되지 아니하였다는 의견을 표명하였습니다.

V. 이사의 경영진단 및 분석의견

한국철강주식회사 이사회는 2017년 1월 1일부터 2017년 12월 31일까지의 제 10기 사업년도의 회계 및 업무에 관한 이사의 경영진단에 관한 의견을 아래와 같이 보고합니다. 회사의 경영에 대한 전반적인 사항을 파악하기 위하여 장부와 관계서류를 열람하고 재무제표 및 동 부속명세서에 대하여도 면밀히 검토하였습니다. 경영진단을 위하여 필요하다고 인정되는 경우 관계서류에 대한 회계법인의 보고를 받았으며, 경영활동에 중대한 영향을 미칠 수 있는 사항에 대하여는 그 내용을 면밀히 검토하는등 적절한 방법으로 회사경영에 대한 내용을 진단하였습니다.

1. 예측정보에 대한 주의사항

당사가 동 사업보고서에서 미래에 발생할 것으로 예상 예측한 활동, 사건 또는 현상은 당해 공시서류 작성시점의 사건 및 재무성과에 대하여 회사의 견해를 반영한 것입니다. 동 예측정보는 미래 사업환경과 관련된 다양한 가정에 기초하고 있으며, 동 가정들은 결과적으로 부정확한 것으로 판명될 수도 있습니다. 또한, 이러한 가정들에는 예측정보에서 기재한 예상치와 실제 결과 간에 중요한 차이를 초래할 수 있는 위험, 불확실성 및 기타 요인을 포함하고 있습니다. 이러한 중요한 차이를 초래할 수 있는 요인에는 회사 내부경영과 관련된 요인과 외부 환경에 관한 요인이 포함되어 있으며, 이에 한하지 않습니다.

당사는 동 예측정보 작성시점 이후에 발생하는 위험 또는 불확실성을 반영하기 위하여 예측정보에 기재한 사항을 수정하는 정정보고서를 공시할 의무는 없습니다. 결론적으로, 동 사업보고서상에 회사가 예상한 결과 또는 사항이 실현되거나 회사가 당초에 예상한 영향이 발생한다는 확신을 제공할 수 없습니다. 동 보고서에 기재된 예측정보는 동 보고서 작성시점을 기준으로 작성한 것이며, 회사가 이러한 위험요인이나 예측정보를 업데이트할 예정이 없음에 유의하시기 바랍니다.

2. 개요

당사는 고객의 요구를 만족시키기 위해 새로운 기술개발과 설비에 과감히 투자하여 120톤 전기로 및 L/F설비와 70톤 특수강 전기로, 10000톤 프레스 설비를 도입하여 고품질의 철강재 제품을 생산하고 있습니다. 주로 제강, 특수강, 단조강, 철근 및 기타 1차 금속제품 제조가공 판매업을 영위하고 있으며 공장내 산소공장에서 생산되는 산소 및 질소, 아르곤 등을 수요처에 판매하고 있습니다.

2017년은 경기침체로 인한 저성장이 지속되는 가운데, 대외적으로는 중국의 사드보복과 미국의 통상압박이 이어지는 등 어려운 상황이 지속 되었습니다.

조선업의 장기 침체로 인한 단조사업의 부진이 이어지는 가운데 건설경기 둔화가 본격적으로 시작될 것이라는 좋지 않은 전망이 나오고 있습니다. 당사의 주력 제품인 철근의 실적을 좌우하는 건설경기의 부진은 당사에 직접적으로 영향을 미치게 됩니다.

이러한 경제여건과 대외변수 속에 당사는 변화된 경영환경을 면밀히 분석하여 대응 하고 철저한 원가절감을 통한 전사적인 노력의 결과 2017년도 매출금은 7,389억원으로 전기대비 11% 증가하였고 영업이익 461억원의 실적을 시현하였습니다. 하지만 단조사업 유형자산의 손상차손 1,142억원 인식으로 인하여 당기순손실 434억원이 발생하였습니다.

3. 재무상태 및 영업실적

가. 재무상태

당사의 최근 사업년도의 재무상태에 관한 자료는 다음과 같습니다

[단위 : 백만원]

구 분	2017년	2016년	증감액	증감비율 (%)
[유동자산]	582,559	492,204	90,355	18.36
· 현금및현금성자산	116,729	75,658	41,071	54.29
· 단기금융상품	236,408	186,372	50,036	26.85
· 매출채권	145,122	151,201	-6,079	-4.02
· 재고자산	82,243	77,231	5,012	6.49
· 기타	2,057	1,742	315	18.08
[비유동자산]	303,323	449,563	-146,240	-32.53
· 장기금융상품	726	14,660	-13,934	-95.05
· 기타금융자산	16,565	15,505	1,060	6.84
· 유형자산	275,891	409,431	-133,540	-32.62
· 투자부동산	6,350	6,551	-201	-3.07
· 관계기업투자	2,083	2,264	-181	-7.99
· 기타	1,708	1,152	556	48.26
자산총계	885,882	941,767	-55,885	-5.93
[유동부채]	155,329	131,583	23,746	18.05
[비유동부채]	12,272	41,236	-28,964	-70.24
부채총계	167,601	172,819	-5,218	-3.02
[자본금]	46,050	46,050	-	-

[주식발행초과금]	552,548	552,548	-	-
[이익잉여금]	117,064	167,915	-50,851	-30.28
[기타포괄손익누계액]	2,781	2,597	184	7.09
[기타자본구성요소]	-162	-162	-	-
자본총계	718,281	768,948	-50,667	-6.59

- 자산은 전기대비 559억원(5.9%) 감소한 8,859억원 입니다. 자산의 주요 감소 원인은 유형 자산 손상차손 인식 등에 따른 유형자산 감소 1,335억원 입니다.

- 부채는 전기대비 52억원(3.0%) 감소한 1,676억원으로 비유동부채가 290억원 감소하였고 유동부채는 237억원 증가하였습니다.

- 자본은 전기대비 507억원(6.6%) 감소한 7,183억원으로 2017년 당기순손실 434억원 등 이익잉여금이 509억원 감소하였습니다.

- 재무비율 측면에서 부채비율이 23.33% 이며, 당기말 현재 차입금이 없는등 재무건정성은 매우 안정적이라고 판단됩니다.

※ 부채비율 = 부채총계 / 자기자본

나. 영업실적

당사의 최근 사업년도의 영업실적에 관한 자료는 다음과 같습니다

[단위 : 백만원]

구 분	2017년	2016년	증감액	증감비율(%)
I.매출액	738,870	663,369	75,501	11.38
II.매출원가	656,543	570,297	86,246	15.12
III.매출총이익	82,327	93,072	-10,745	-11.54
IV.판매비와관리비	36,225	40,032	-3,807	-9.51
V.영업이익	46,102	53,040	-6,938	-13.08
VI.기타수익	5,902	6,877	-975	-14.18
VII.기타비용	115,413	1,253	114,160	9,110.93
VIII.지분법이익	80	32	48	150.00
IX.금융수익	5,480	5,082	398	7.83
X.금융비용	210	1	209	20,900.00
X I.법인세비용차감전순이익(손실)	-58,059	63,777	-121,836	-191.03
X II.법인세비용	-14,683	17,230	-31,913	-185.22
X III.당기순이익(손실)	-43,376	46,547	-89,923	-193.19

- 조선경기 침체로 인한 단조사업의 부진에도 불구하고, 당사의 주력제품인 철근 판매단가 상승으로 인하여 전기대비 11.4% 증가한 매출액 7,389억원을 기록하였습니다.

- 원자재가격 상승에 따른 매출원가 상승으로 매출총이익은 전기대비 11.5% 감소한 823억원, 영업이익은 전기대비 13.1% 감소한 461억원을 기록하였습니다.

- 단조부문 유형자산 손상차손 1,142억원을 기타비용으로 인식함으로 인하여 당기순손실 434억원을 기록하였습니다.

- 수익성 비율 측면에서 매출액영업이익율 6.2%, 매출액순이익율 -5.9%를 달성하였습니다.

※ 매출액영업이익률 = 영업이익 / 매출액 , 매출액순이익율 = 당기순이익 / 매출액

다. 신규사업

해당사항 없음

라. 환율변동 영향

당사는 영업활동으로 인하여 미화(USD) 등 환율 위험에 노출되어 있으며 환율의 불확실성은 미래의 영업 거래, 자산과 부채에 영향을 미칠 수 있습니다. 특히, 당사는 수입이 수출보다 많아 원화가 약세일 경우 원화 현금흐름에 부정적인 영향이 있을 수 있습니다. 이에 당사는 외화 수입·지출 매칭을 통하여 환위험 리스크 발생 규모를 축소하는데 주력하고 있습니다.

마. 자산 감액손실 인식

당사는 매년 자산의 손상여부를 검토하고 있습니다. 당기 중 단조부문에 속한 자산들의 회수 가능액을 평가하였으며, 장부금액과의 차이를 손상차손으로 인식하였습니다.

동 손상차손은 현금창출단위에 배분된 영업권이 존재하지 않았으므로 개별자산의 순공정가치를 한도로 배분되었습니다. 동 현금창출단위의 회수가능액은 자산의 순공정가치로 이는 공시지가 등을 사용하였습니다.

※ 자산 감액손실의 상세 내용은 III. 재무에 관한 사항 중 5.재무제표 주석을 참고하십시오.

4. 유동성 및 자금조달과 지출

당사는 당기말 현재 전년대비 911억원 증가한 3,531억원의 유동성자금(현금및현금성자산, 단기금융상품)을 보유하고 있습니다.

회사의 2017년도말 현재 차입금은 없습니다. 유동비율은 375.05%로 매우 안정적인 상태입니다. 회사는 특별한 상황이 발생하지 않는 한 유동성에는 문제가 없다고 판단하며, 안정적 유동자금 유지 및 유동성과 수익성의 균형을 달성하고자 노력하고 있습니다.

※ 유동비율 = 유동자산 / 유동부채

5. 그 밖에 투자이사결정에 필요한 사항

가. 중요한 회계정책 및 추정에 관한 사항

- 당사의 중요한 회계정책 및 추정에 관한 사항은 III. 재무에 관한 사항 중 5. 재무제표 주석 2. 중요한 회계정책을 참조하시기 바랍니다.

나. 환경 및 종업원 등에 관한 사항

- 환경관련 제재사항이나 행정조치 등에 관한 사항은 XI. 그밖에 투자자 보호를 위하여 필요한 사항중 4. 제재현황, 13. 녹색경영 현황 등 그 밖의 사항을 참조하시기 바랍니다.
- 당기중 주요 핵심인력 이동사항 등 유의한 종업원 관련 변동사항은 없습니다.

다. 법규상의 규제에 관한 사항

- 당사의 사업과 관련된 법규상 주요 규제내용은 XI. 그밖에 투자자 보호를 위하여 필요한 사항중 4. 제재현황 등 그 밖의 사항을 참조하시기 바랍니다.

라. 파생상품 및 위험관리정책에 관한 사항

해당사항 없음

마. 그외 투자이사결정에 관한 기타 사항

회사는 보고기간 종료일 이후 2018년 2월 23일자 이사회 결의에 의거 보통주 1주당 액면금액을 5,000원에서 1,000원으로 변경하는 주식분할을 결정하였습니다.

2018년 5월 4일에 주식분할로 인한 신주권 상장이 예정되어 있습니다. 주식분할의 효과를 반영할 경우 연결회사가 발행한 보통주 수는 46,050,000주가 됩니다.

VI. 이사회 등 회사의 기관에 관한 사항

1. 이사회에 관한 사항

가. 이사회 구성 개요

작성기준일 (2017년 12월 31일) 현재 당사의 이사회는 5명의 등기 상근이사, 3인의 사외이사 등 8인의 이사로 구성되어 있습니다. 또한 이사회 내에는 감사위원회 1개의 소위원회가 있습니다.

→ 각 이사의 주요 이력 및 업무분장은 VIII. 임원 및 직원 등에 관한 사항을 참조하시기 바랍니다.

나. 주요의결현황

회차	개최일자	의안내용	가결 여부	사외이사		
				김조일 (출석율:100%)	정문호 (출석율:100%)	박효주 (출석율:100%)
				찬반여부		
1	2017.01.26	내부회계 관리제도 운영현황보고 승인의 건	가결	찬성	찬성	찬성
2	2017.01.31	제9기 재무제표 및 영업보고서 승인의 건	가결	찬성	찬성	찬성
3	2017.02.21	제9기 정기주주총회 개최의 건	가결	찬성	찬성	찬성
4	2017.03.17	제9기 재무제표 및 이익잉여금처분계산서 승인 확정의 건	가결	찬성	찬성	찬성
5	2017.03.24	대표이사 보선의 건	가결	찬성	찬성	찬성
6	2017.05.26	STX중공업(주) 주식 매각의 건	가결	찬성	찬성	찬성
7	2017.08.04	2017년 임원보수 책정의 건	가결	찬성	찬성	찬성
8	2017.08.28	기채 및 은행여신에 관한 건	가결	찬성	찬성	찬성

다. 이사회 내 위원회

당사는 2017년 12월 31일 결산일 현재 사외이사 3명(김조일-감사위원장, 정문호, 박효주)으로 감사위원회를 운영하고 있습니다. 설치목적 및 권한사항으로는 회사의 회계와 업무의 감사, 영업에 관한 보고 요구, 회사의 업무와 재산상태의 조사 등이 있습니다.

라. 이사의 독립성

ㄱ. 이사의 선임

이사는 주주총회에서 선임하며, 주주총회에서 선임할 이사 후보자는 이사회에서 선정하며 주주총회에 제출할 의안으로 확정하고 있습니다. 이사의 선임과 관련하여 관련법규에 의거한 주주제안이 있는 경우, 이사회는 적법한 범위 내에서 이를 주주총회에 의안으로 제출하고 있습니다.

이러한 절차에 따라 선임된 이사는 다음과 같습니다.

구분	이사명	추천인	선임배경	활동분야 (담당업무)	회사와의 거래	최대주주와의 관계
사 내 이 사	장세홍	이사회	당사의 업무 총괄 및 대외적 업무를 안정적으로 수행하기 위함	경영총괄	없음	지주회사(최대주주)의 대표이사
	조완제	이사회	당사의 창원공장 업무 총괄 및 대외적 업무를 안정적으로 수행하기 위함	공장장	"	해당없음
	문종인	이사회	당사의 재정업무 및 대외적 업무를 안정적으로 수행하기 위함	재정본부장	"	지주회사(최대주주)의 대표이사
	이병제	이사회	당사의 기획감사, 인사업무 및 대외적 업무를 안정적으로 수행하기 위함	기획본부장	"	지주회사(최대주주)의 이사
	이수하	이사회	당사의 구매업무 및 대외적 업무를 안정적으로 수행하기 위함	구매본부장	"	해당없음
사 외 이 사	김조일	이사회	경영 및 회계분야의 전문가	경영자문 및 감사위원장	"	"
	정문호	이사회	경영분야의 전문가	경영자문 및 감사위원	"	"
	박효주	이사회	회계분야의 전문가	경영자문 및 감사위원	"	"

※ 2017년12월31일 기준입니다.

ㄴ. 사외이사의 전문성

회사 내 지원조직은 사외이사가 이사회 및 이사회내 위원회에서 전문적인 직무수행이 가능하도록 보조하고 있습니다. 이사회 및 위원회 개최 전에 해당 안건 내용을 충분히 검토할 수 있도록 사전에 자료를 제공하고 필요시 별도의 설명회를 개최하고 있으며, 기타 사내 주요현안에 대해서도 수시로 정보를 제공하고 있습니다.

2. 감사제도에 관한 사항

가. 감사위원회 위원의 인적사항 및 사외이사 여부

당사는 2017년말 현재 3인의 사외이사로 구성된 감사위원회를 운영하고 있습니다.

성명	주요경력	비고
김조일 (위원장)	한국철강(주) 공장장 (1993~2002) 경남신문사 대표이사 (2002~2004)	사외이사
정문호	동국산업(주) 대표이사 (1998~2006) 신안풍력발전주식회사 대표이사 (2005~2008) 고덕풍력발전주식회사 대표이사 (2005~2008)	사외이사
박효주	한국철강(주) 경리팀장 (1996~2012)	사외이사

나. 감사위원회 위원의 독립성

당사는 관련법령 및 정관에 따라 위원회의 구성, 운영 및 권한·책임 등을 감사위원회 규정에 정의하여 감사업무를 수행하고 있습니다.

감사위원회의 감사업무 수행은 회계감사를 위해서는 재무제표 등 회계관련서류 및 회계법인의 감사절차와 감사결과를 검토하고 필요한 경우에는 회계법인에 대하여 회계에 관한 장부와 관련서류에 대한 추가 검토를 요청하고 그 결과를 검토합니다. 그리고 감사위원회는 신뢰할 수 있는 회계정보의 작성 및 공시를 위하여 설치한 내부회계관리제도의 운영실태를 내부회계관리자로부터 보고 받고 이를 검토합니다. 또한 감사위원회는 업무감사를 위하여 이사회 및 기타 중요한 회의에 출석하고 필요할 경우에는 이사로부터 경영위원회의 심의내용과 영업에 관한 보고를 받고 중요한 업무에 관한 회사의 보고에 대해 추가검토 및 자료보완을 요청하는 등 적절한 방법을 사용하여 검토합니다.

다. 감사의 주요활동내역

회차	개최일자	의안내용	가결여부	사외이사		
				김조일 (출석율:100%)	정문호 (출석율:100%)	박효주 (출석율:100%)
				찬반여부		
1	2017.01.26	제9기 내부회계관리제도 운영실태 평가	가결	찬성	찬성	찬성
2	2017.03.16	제9기 감사보고서 제출의 건	가결	찬성	찬성	찬성
3	2017.03.17	제9기 재무제표 및 이익잉여금처분계산서 이사회 승인 확정 동의	가결	찬성	찬성	찬성
4	2017.03.24	감사위원장 선임의 건	가결	찬성	찬성	찬성
5	2017.04.21	제10기 1분기 재무제표 실사	가결	찬성	찬성	찬성
6	2017.07.24	제10기 반기 재무제표 실사	가결	찬성	찬성	찬성
7	2017.10.20	제10기 3분기 재무제표 실사	가결	찬성	찬성	찬성

라. 준법지원인 현황

- 보고서 제출일 현재 준법지원인 선임내역이 없습니다.

3. 주주의 의결권 행사에 관한 사항

가. 주주의 의결권 행사에 관한 사항

당사의 정관 제23조와 26조에 따라 의결권은 1주마다 1개이며 대리인으로 하여금 그의결권을 행사할 수 있습니다.

나. 소수주주권의 행사여부

- 해당사항 없음 -

다. 경영권 경쟁

- 해당사항 없음 -

VII. 주주에 관한 사항

1. 최대주주 및 특수관계인의 주식소유현황

(기준일 : 2017년 12월 31일)

(단위 : 주, %)

성명	관계	주식의 종류	소유주식수 및 지분율				비고
			기 초		기 말		
			주식수	지분율	주식수	지분율	
키스코홀딩스(주)	본인	보통주	3,758,785	40.81	3,758,785	40.81	-
장상돈	기타	보통주	1,282,933	13.93	0	0.00	피상속 1,282,933주
장세현	계열사 임원	보통주	104	0.00	104	0.00	-
한국특수형강(주)	계열사	보통주	215,667	2.34	0	0.00	시간외매매(-) 215,667주
장인희	계열사 임원	보통주	65,076	0.71	65,076	0.71	-
신금순	기타	보통주	16,792	0.18	999,725	10.85	상속 1,282,933주 시간외매매(-) 300,000주
이수하	임원	보통주	200	0.00	200	0.00	-
탁송수	임원	보통주	150	0.00	350	0.00	장내매수(+) 200주
계		보통주	5,339,707	57.98	4,824,240	52.38	-
		기타	-	-	-	-	-

2. 최대주주 관련 사항

2017년 12월 31일 현재 당사 최대주주는 키스코홀딩스(주)이며, 그 지분(율)은 3,758,785주 (40.81%)로서 특수관계인을 포함하여 4,824,240주(지분율 52.38%)입니다.

(1) 법인 또는 단체의 기본정보

명칭	출자자수 (명)	대표이사 (대표조함원)		업무집행자 (업무집행조함원)		최대주주 (최대출자자)	
		성명	지분(%)	성명	지분(%)	성명	지분(%)
키스코홀딩스(주)	3,000	장세홍	34.97	-	-	장세홍	34.97
		문종인	-	-	-	-	-

※ 출자자수는 최근 주주명부폐쇄일인 2017년 12월 31일자 기준입니다.

(2) 최대주주의 최근 결산기 재무현황

(단위 : 백만원)

구 분	
자산총계	1,488,800
부채총계	230,004
자본총계	1,258,796
매출액	1,221,254
영업이익	97,355
당기순이익	-7,242

※ 2017년 12월말 연결재무제표 기준임.

(3) 사업현황

당사 최대주주인 키스코홀딩스(주)는 1957년 2월 19일에 한국철강(주)로 설립되었으며 1989년 11월 13일에 기업공개를 실시하였습니다. 또한, 2008년 9월 1일부로 투자사업부문을 인적 분할하여 키스코홀딩스(주)로 변경하고, 2008년 9월 29일부로 유가증권시장 재상장을 승인 받았습니다. 보고서 작성일 현재 영위하고 있는 주요 사업은 자회사의 지분 소유를 통해 자회사의 사업내용을 지배하는 지주사업입니다.

3. 최대주주 변동현황

최대주주 변동내역

(기준일 : 2017년 12월 31일)

(단위 : 주, %)

변동일	최대주주명	소유주식수	지분율	비 고
2012.07.04	키스코홀딩스(주)	5,563,121	60.40	특수관계자포함
2013.08.02	키스코홀딩스(주)	5,562,551	60.39	"
2013.08.07	키스코홀딩스(주)	5,561,431	60.38	"
2013.08.22	키스코홀딩스(주)	5,527,431	60.01	"
2013.09.09	키스코홀딩스(주)	5,498,582	59.70	"
2013.12.31	키스코홀딩스(주)	5,490,262	59.61	"
2015.11.06	키스코홀딩스(주)	5,367,942	58.28	"
2016.04.07	키스코홀딩스(주)	5,174,103	56.18	"
2016.10.31	키스코홀딩스(주)	5,137,202	55.78	"
2016.12.27	키스코홀딩스(주)	5,137,352	55.78	"
2016.12.31	키스코홀딩스(주)	5,339,707	57.98	"
2017.04.27	키스코홀딩스(주)	5,124,040	55.64	"
2017.10.26	키스코홀딩스(주)	4,824,040	52.38	"
2017.11.09	키스코홀딩스(주)	4,824,240	52.38	"

4. 주식분포현황

(기준일 : 2017년 12월 31일)

(단위 : 주)

구분	주주명	소유주식수	지분율	비고
5% 이상 주주	국민연금공단	687,624	7.47	-
	신영자산운용	461,585	5.01	-
우리사주조합		-	-	-

※ 최근 주주명부폐쇄일인 2017년 12월 31일자 기준입니다.

5. 소액주주 현황

소액주주현황

(기준일 : 2017년 12월 31일)

(단위 : 주)

구분	주주		보유주식		비고
	주주수	비율	주식수	비율	
소액주주	3,672	99.67%	2,476,452	26.88%	-

※ 최근 주주명부폐쇄일인 2017년 12월 31일자 기준입니다.

6. 주식사무

정관상 신주인수권의 내용	<p>① 이 회사의 주주는 신주발행에 있어서 그가 소유한 주식수에 비례하여 신주의 배정을 받을 권리를 가진다.</p> <p>② 제1항의 규정에 불구하고 다음 각 호의 경우에는 주주외의 자에게 신주를 배정할 수 있다.</p> <ol style="list-style-type: none"> 1. 자본시장과 금융투자업에 관한 법률 제4조 및 제119조의 규정에 의하여 신주를 모집하거나 인수인에게 인수하게 하는 경우 2. 발행주식총수의 100분의 50을 초과하지 않는 범위 내에서 자본 시장과 금융투자업에 관한 법률 제165조의6의 규정에 의하여 이 회사의 결의로 일반공모증자방식으로 신주를 발행하는 경우 3. 자본시장과 금융투자업에 관한 법률 제165조의7의 규정에 의하여 우리사주조합원에게 신주를 우선배정하는 경우 4. 상법 제340조의2 및 제542조의3의 규정에 의하여 주식매수선택권의 행사로 인하여 신주를 발행하는 경우 5. 자본시장과 금융투자업에 관한 법률 제165조의16의 규정에 의하여 주식예탁증서(DR)발행에 따라 신주를 발행하는 경우 6. 액면총액이 300억원을 초과하지 않는 범위 내에서 “경영상 필요로 외국의 합작법인에게” 신주를 발행하는 경우 <p>③ 제2항 각호의 어느 하나의 방식에 의해 신주를 발행할 경우에는 발행할 주식의 종류와 수 및 발행가격 등은 이사회 결의로 정한다.</p> <p>④ 회사가 독점규제 및 공정거래에 관한 법률상의 자회사의 주식을 추가로 취득하기 위하여 또는 다른 회사를 독점규제 및 공정거래에 관한 법률상의 자회사로 만들기 위하여 당해 회사의 주식을 취득할 필요가 있는 경우 및 기타 금전 이외의 재산을 취득할 필요가 있는 경우에는, 회사는 당해 주식 또는 기타 재산을 현물출자 받기 위하여 당해 주식 또는 기타 재산을 소유한 자에게 이사회 결의에 의하여 신주를 배정할 수 있다.</p> <p>⑤ 주주가 신주인수권을 포기 또는 상실하거나 신주배정에서 단주가 발생하는 경우에 그 처리방법은 이사회 결의로 정한다.</p>
결 산 일	12월 31일
주주명부 폐쇄기간	1월 1일부터 1월 15일까지 기 준 일 12월 31일
공 고 방 법	인터넷 홈페이지에 공고 (www.kisco.co.kr)
주 권 의 종 류	1,5,10,50,100,500,1000,10000(8종)
주식사무 대행기간	대리인의 명칭 (주)하나은행
	업무취급 장소 (주)하나은행 증권대행부
주주에 대한 특전	없 음

7. 주가 및 주식거래실적

(단위 : 원, 주)

종 류		7월	8월	9월	10월	11월	12월
보통주	최 고	46,250	44,350	42,300	40,750	38,500	38,850
	최 저	43,250	41,200	36,150	37,850	35,900	37,100
	평균주가	45,179	42,659	37,788	35,963	36,856	38,200
거래량	최 고(일)	55,106	18,010	60,200	306,650	49,343	59,054
	최 저(일)	5,030	3,341	5,343	4,084	10,980	4,334
	월간거래량	355,515	220,459	322,328	500,194	681,205	298,042

VIII. 임원 및 직원 등에 관한 사항

1. 임원 및 직원의 현황

가. 임원의 현황

(기준일 : 2017년 12월 31일)

(단위 : 주)

성명	성별	출생년월	직위	등기임원 여부	상근 여부	담당 업무	주요경력	소유주식수		재직기간	임기 만료일
								의결권 있는 주식	의결권 없는 주식		
장세홍	남	1966.10	사장	등기임원	상근	경영총괄	前 : 남가주대 화학과졸업 前 : 일본와세다대학원 수료 前 : 한국특수형강(주) 이사 現 : 키스코홀딩스(주) 대표이사 한국철강(주) 대표이사 사 장	-	-	13년 1개월	2018.03.23
조완제	남	1950.11	사장	등기임원	상근	공장장	前 : 고려대 졸업 前 : 한국철강(주) 공장장 前 : 영흥철강(주) 대표이사 現 : 한국철강(주) 대표이사 사 장	-	-	4년 8개월	2018.03.23
문종인	남	1953.05	부사장	등기임원	상근	재정본부장	前 : 경남대 경영학과졸업 現 : 키스코홀딩스(주) 대표이사 한국철강(주) 부사장	-	-	16년 11개월	2018.03.23
이병제	남	1959.07	전무	등기임원	상근	기획본부장	前 : 경남대 무역학과졸업 現 : 키스코홀딩스(주) 전무이사 한국철강(주) 전무이사	-	-	11년	2018.03.23
이수하	남	1961.01	전무	등기임원	상근	구매본부장	前 : 부산대 기계공학과졸업 現 : 한국철강(주) 전무이사	200	-	11년	2018.03.23
김조일	남	1944.11	사외 이사	등기임원	비상근	경영자문, 감사위원장	前 : 마산고 졸업 前 : 경남신문사 대표이사 現 : 한국철강(주) 사외이사	-	-	7년 10개월	2018.03.23
정문호	남	1939.12	사외 이사	등기임원	비상근	경영자문, 감사위원	前 : 동국산업(주) 대표이사 現 : 동국S&C(주) 고문 한국철강(주) 사외이사	-	-	3년 10개월	2018.03.23
박효주	남	1955.11	사외 이사	등기임원	비상근	경영자문, 감사위원	前 : 영남상고 졸업 前 : 한국철강(주) 경리팀장 現 : 한국철강(주) 사외이사	-	-	1년 10개월	2018.03.23
김원	남	1955.12	상무	미등기임원	상근	단조생산본부장	前 : 고려대 금속공학과졸업 現 : 한국철강(주) 상무이사	-	-	3년 9개월	-
최상철	남	1957.02	상무	미등기임원	상근	철근생산본부장	前 : 부산대 금속공학과졸업 現 : 한국철강(주) 상무이사	-	-	3년 5개월	-
강종구	남	1959.08	이사	미등기임원	상근	단조영업본부장	前 : 경남대 화학공학과졸업 現 : 한국철강(주) 이사	-	-	1년 10개월	-

탁송수	남	1958.02	이사	미등기임원	상근	철근영업본부장	前 : 포항실전 금속과졸업 現 : 한국철강(주) 이사	350	-	1년 10개월	-
박형오	남	1959.08	이사	미등기임원	상근	관리본부장	前 : 경남대학원 법학과졸업 現 : 한국철강(주) 이사	-	-	1년 10개월	-

※ 2008년 9월 인적분할시 고용승계로 인하여 재직기간이 승계되어 있습니다.

나. 임원의 변동

보고기간 종료일(2017.12.31)이후 제출일 현재(2018.04.02)까지 변동된 임원의 현황은 다음과 같습니다.

구분	성명	성별	생년월일	직위	등기임원여부	담당업무	사유	비고
제외	조완제	남	1950.11.06	사장	등기임원	공장장	임기만료	-
	김조일	남	1944.11.10	사외이사	등기임원	경영자문, 감사위원	임기만료	-
추가	박종만	남	1950.05.18	사외이사	등기임원	경영자문, 감사위원	신규선임	-
변경	장세홍	남	1966.10.01	사장	미등기임원	총괄	임기만료	등기임원->미등기임원
	최상철	남	1957.02.18	상무이사	등기임원	철근생산본부장	신규선임	미등기임원->등기임원

다. 직원의 현황

(기준일 : 2017년 12월 31일)

(단위 : 백만원)

사업부문	성별	직원수				합계	평균 근속연수	연간급여 총액	1인평균 급여액	비고
		기간의 정함이 없는 근로자		기간제 근로자						
		전체	(단시간 근로자)	전체	(단시간 근로자)					
철강	남	518	-	-	-	518	23.2	45,432	88	-
철강	여	31	-	-	-	31	9.3	1,660	54	-
합계		549	-	-	-	549	22.4	47,092	86	-

※ 미등기임원 포함.

※ 회사는 단일 사업부문으로 이루어져 있습니다.

※ 연간급여총액은 2017년 1월 1일부터 12월 31일까지 재직한 모든 직원에게 지급된 급여 총액입니다. (퇴직한 직원에게 지급된 급여 포함)

※ 1인당 평균급여액은 평균인원수 기준으로 산출하였습니다.

2. 임원의 보수 등

1.이사·감사 전체의 보수현황

가. 주주총회 승인금액

(단위 : 백만원)

구분	인원수	주주총회 승인금액	비고
등기이사	8	7,000	사외이사3명 포함

나. 보수지급금액

나-1. 이사·감사 전체

(단위 : 백만원)

인원수	보수총액	1인당 평균보수액	비고
8	1,739	217	-

나-2. 유형별

(단위 : 백만원)

구분	인원수	보수총액	1인당 평균보수액	비고
등기이사 (사외이사, 감사위원회 위원 제외)	5	1,703	341	-
사외이사 (감사위원회 위원 제외)	-	-	-	-
감사위원회 위원	3	36	12	-
감사	-	-	-	-

- ※ 인원수는 2017년 12월31일 현재 재직 중인 이사(감사위원) 수입니다.
- ※ 보수총액은 자본시장과 금융투자업에 관한 법률 제159조, 동법 시행령 제 168조에 따라 당해 사업연도에 재임 또는 퇴임한 등기이사, 사외이사, 감사위원회 위원이 등기 임원자격으로 지급받은 소득세법상의 소득금액입니다.
- ※ 주식선택권 부여로 인하여 당기에 인식한 비용은 없습니다.
- ※ 1인당 평균보수액은 평균인원수 기준으로 산출하였습니다

2.이사·감사의 개인별 보수현황

- 해당사항 없음 -

(단위 : 백만원)

이름	직위	보수총액	보수총액에 포함되지 않는 보수
-	-	-	-

3. 주식매수선택권의 부여 및 행사현황

- 해당사항 없음 -

IX. 계열회사 등에 관한 사항

가. 기업집단 및 소속 회사의 명칭

- 기업집단의 명칭 : 키스코홀딩스

당사는 독점규제 및 공정거래에 관한 법률상 키스코홀딩스 기업집단에 속하는 회사로서 2017년 12월 31일 현재 현재 키스코홀딩스 기업집단에는 총 12개의 국내 계열회사가 있습니다. 이 중 상장사는 당사를 포함하여 총 3개사이며 비상장사는 9개사입니다.

구분	회사수	회사명	법인등록번호
상장사	3	키스코홀딩스(주)	190111-0001872
		한국철강(주)	194211-0094318
		영흥철강(주)	194211-0000191
비상장사	9	환영철강공업(주)	180111-0028026
		(주)서릉	180111-0072130
		대흥산업(주)	194311-0000660
		(주)오.씨.에스	135511-0131933
		(주)대유코아	110111-2224759
		마산항제5부두운영(주)	190111-0035433
		(주)라보상사	145211-0002047
		(주)평안	194311-0024579
		(주)대흥	134811-0000969
합 계	12		

라. 타법인 출자현황

타법인출자 현황

(기준일 : 2017년 12월 31일)

(단위 : 백만원, 주, %)

법인명	최초취득일자	출자 목적	최초취 득금액	기초잔액			증가(감소)			기말잔액			최근사업연도 재무현황	
				수량	지분율	장부 가액	취득(처분)		평가 손익	수량	지분율	장부 가액	총자산	당기 순손익
							수량	금액						
JINIL INTERNATIONAL .INC (비상장)	2001.08.31	경영 참가	105	82,000	41.00	2,264	-	-	-181	82,000	41.00	2,083	5,737	101
라보 JAPAN (비상장)	2001.08.21	경영 참가	30	56	14.00	30	-	-	-	56	14.00	30	6,784	17
(주)BNK금융지주 (상장)	1999.04.03	투자	7,784	1,291,323	0.40	11,209	-	-	955	1,291,323	0.40	12,164	5,868,329	131,203
교보생명보험(주) (비상장)	2009.11.19	투자	3,161	13,380	0.06	3,238	-	-	-105	13,380	0.06	3,133	97,791,921	611,083
STX중공업(주) (상장)	2017.03.31	채권 회수	473	-	-	-	45,612	473	-263	45,612	0.18	210	744,333	737,241
합 계				1,386,759	-	16,741	45,612	473	406	1,432,371	-	17,620	-	-

※ 출자비율 5% 미만 법인 기재 생략, 기초 또는 기말 현재 장부가액이 1억원을 초과하는 경우 포함.

※ 최근사업연도 재무현황은 2017년말 실적임.

※ 해외 관계기업 JINIL INT. 은 결산월이 6월이므로 최근 사업연도 재무현황의 수치는 2017년 6월 재무제표의 수치입니다.

X. 이해관계자와의 거래내용

당사의 결산일 현재 주주(최대주주 등 제외)·임원·직원 및 기타 이해관계자와의 거래내용은 다음과 같습니다.

가. 지배기업

지배기업	당사에 대한 지분율(%)	
	2017. 12. 31	2016. 12. 31
KISCO홀딩스(주)	40.81	40.81

나. 관계기업 및 기타 특수관계자

구분	당기말	전기말
관계기업	JINIL INTERNATIONAL ,INC.	JINIL INTERNATIONAL ,INC.
지배기업의 종속기업	환영철강공업(주)	환영철강공업(주)
	(주)서 룡	(주)서 룡
	대흥산업(주)	대흥산업(주)
기타 특수관계자	한국특수형강(주)	한국특수형강(주)
	영흥철강(주)	영흥철강(주)
	(주)라보상사	(주)라보상사
	(주)대유코아	(주)대유코아
	(주)라보JAPAN	(주)라보JAPAN
	영흥태창강사승유한공사	영흥태창강사승유한공사
	YOUNG WIRE VINA CO., LTD	YOUNG WIRE VINA CO., LTD
	(주)대 흥	(주)대 흥
	(주)평 안	(주)평 안
	YOUNG WIRE USA	YOUNG WIRE USA
	YOUNG WIRE JAPAN	YOUNG WIRE JAPAN
	YOUNG WIRE SHANGHAI	YOUNG WIRE SHANGHAI
	마산항5부두(주)	마산항5부두(주)
	(주)오.씨.에스	(주)오.씨.에스

다. 특수관계자거래(단위: 천원)

(1) 당기

구분	회사명	제품 등 매출	원재료 등 매입	유형자산 매입	기타 수익거래	기타 비용거래	배당금 지급
지배기업	KISCO홀딩스(주)	-	-	-	33,610	2,169,870	3,382,907
관계기업	JINIL INTERNATIONAL ,INC.	-	14,107,360	-	-	-	-

지배기업의 종속회사	환영철강공업(주)	15,691,651	16,538,849	-	-	-	-
기타 특수관계자	한국특수형강(주)	-	-	-	-	-	194,100
	영흥철강(주)	-	121,721	22,727	-	9,974,187	-
	(주)대유코아	2,807,774	3,131,262	-	-	-	-
	(주)라보JAPAN	1,686,985	15,880,245	929,678	-	-	-
계		20,186,410	49,779,437	952,405	33,610	12,144,057	3,577,007

(2) 전기

구분	회사명	제품 등 매출	원재료 등 매입	유형자산 매입	기타 수익거래	기타 비용거래	배당금 지급
지배기업	KISCO홀딩스(주)	-	-	-	40,755	2,900,940	3,382,907
관계기업	JINIL INTERNATIONAL, INC.	-	7,086,272	-	-	-	-
지배기업의 종속회사	환영철강공업(주)	16,016,792	23,800,299	32,727	-	-	-
기타 특수관계자	한국특수형강(주)	-	-	-	-	-	194,100
	영흥철강(주)	-	142,678	-	-	10,804,537	-
	(주)대유코아	2,714,689	2,847,679	-	-	-	-
	(주)라보JAPAN	1,770,631	14,956,756	760,316	-	-	-
계		20,502,112	48,833,684	793,043	40,755	13,705,477	3,577,007

라. 특수관계자에 대한 채권채무의 내역(단위: 천원)

2017. 12. 31	회사명	채권	채무	
		매출채권	매입채무	미지급금
관계기업	JINIL INTERNATIONAL, INC.	-	94,311	-
지배기업의 종속회사	환영철강공업(주)	18,123	42,675	-
기타 특수관계자	영흥철강(주)	-	-	3,869,673
	(주)대유코아	1,242,570	1,448,732	29,805
	(주)라보JAPAN	159,996	-	-
계		1,420,689	1,585,718	3,899,478

2016. 12. 31	회사명	채권	채무	
		매출채권	매입채무	미지급금
관계기업	JINIL INTERNATIONAL, INC.	-	23,496	-
지배기업의 종속회사	환영철강공업(주)	-	4,749,937	-
기타 특수관계자	영흥철강(주)	-	-	4,099,221
	(주)대유코아	1,259,678	1,381,868	16,244
	(주)라보JAPAN	330,452	-	-
계		1,590,130	6,155,301	4,115,465

XI. 그 밖에 투자자 보호를 위하여 필요한 사항

1. 당사는 결산일 현재 공시사항의 진행이 변경된 사항이 없습니다.

2. 주주총회의사록 요약

주총일자	안 건	결 의 내 용	비고
제 10기 주주총회 (18.03.23)	○ 주주총회 출석주식수 보고	발행주식 9,210,000주 중 의결권있는 주식 9,206,826주 중 7,595,432주 참석	
	○ 감사보고		
	○ 영업보고		
	○ 제10기 재무제표 및 이익배당 보고	사전공고된 의결사항중 제1호 의안은 상법 2제449조의 2 및 정관 제41조에 따른 보고사항으로 같음	
	○ 부의안건 심의		
	* 2호의안: 정관일부 변경의 건	제5조 발행예정주식의 총수 변경 (삼천만주->일억오천만주) 제6조 일주의 금액 변경 (오천원->일천원)	
	* 3호의안: 이사 선임의 건	문종인, 이수하, 이병제, 정문호(사외이사), 박효주(사외이사) 재선임 최상철, 박종만(사외이사) 신규선임	
	* 4호의안: 감사위원 선임의 건	정문호, 박효주 재선임 박종만 신규선임	
* 5호의안: 이사보수한도 승인의 건	이사보수한도 5,000백만원 승인		
제 09기 주주총회 (17.03.24)	○ 주주총회 출석주식수 보고	발행주식 9,210,000주 중 의결권있는 주식 9,206,826주 중 5,678,572주 참석	
	○ 감사보고		
	○ 영업보고		
	○ 제9기 재무제표 및 이익배당 보고	사전공고된 의결사항중 제1호 의안은 상법 2제449조의 2 및 정관 제41조에 따른 보고사항으로 같음	
	○ 부의안건 심의		
	* 2호의안: 이사선임의 건	장세홍, 조완제, 문종인, 이병제, 이수하, 김조일(사외이사), 정문호(사외이사), 박효주(사외이사) 재선임	
	* 3호의안: 감사위원 선임의 건	김조일, 정문호, 박효주 재선임	
	* 4호의안: 이사보수한도 승인의 건	이사보수한도 7,000백만원 승인	
제 08기 주주총회 (16.03.25)	○ 주주총회 출석주식수 보고	발행주식 9,210,000주 중 의결권있는 주식 9,206,826주 중 2,35호의안은 7,063,742 주 참석, 단 4호 의안은 2,469,552 주참석 (3% 의결권 제한)	

○ 감사보고		
○ 영업보고		
○ 제8기 재무제표 및 이익배당 보고	사전공고된 의결사항중 제1호 의안은 상법 2제449조의 2 및 정관 제41조에 따른 보고사항으로 같음	
○ 부의안건 심의		
* 2호의안: 정관일부 변경의 건	이사 임기 조정	
* 3호의안: 이사 선임의 건	장세홍, 조완제, 문종인, 이병제, 이수하, 김조일(사외이사), 정문호(사외이사) 재선임 박효주(사외이사) 신규선임	
* 4호의안: 감사위원 선임의 건	김조일, 정문호 재선임 박효주 신규선임	
* 5호의안: 이사보수한도 승인의 건	이사보수한도 7,000백만원 승인	

3. 결산일 현재 중요한 소송사건

결산일 현재 회사의 정상적인 영업과정에서 발생한 규제기관의 조사가 진행 중에 있으며, 이에 따른 자원의 유출 금액 및 시기는 예측할 수 없습니다.

4. 제재현황

(단위 : 천원)

일자	처벌내용	사유및 근거법령	과태료 (벌금)	재발방지 대책
2016.05.12	고용노동부 - 산업안전보건법 위반 벌금	고소음 사업장 노동부 종합감독결과 산업 안전보건법 위반	600	소음 초과과정 작업방법 개선등 개선계획 제출 및 이행
2015.04.20	창원성산구청 - 부동산거래신고 위반 과태료	부동산거래신고에 관한 법률 제3조 위반	4,000	부동산거래 관련 법률 준수
2015.03.26	창원지방법원 - 약식명령 (중대재해 발생)	산업안전보건법위반, 업무상과실치사	2,000	산업안전보건법 이행철저 안전교육 강화

5. 결산일 이후의 발생한 중요한 사항

회사는 결산일 이후 2018년 2월 23일자 이사회 결의에 의거 보통주 1주당 액면금액을 5,000원에서 1,000원으로 변경하는 주식분할을 결정하였습니다. 2018년 5월 4일에 주식분할로 인한 신주권 상장이 예정되어 있습니다. 주식분할의 효과를 반영할 경우 회사가 발행한 보통주 수는 46,050,000주가 됩니다.

6. 견질 또는 담보용 어음, 수표현황

- 해당사항 없음 -

7. 신용보강 제공 현황

- 해당사항 없음 -

8. 장래매출채권 유동화 현황 및 채무비중

- 해당사항 없음 -

9. 단기매매차익 미환수 현황

- 해당사항 없음 -

10. 공모자금의 사용내역

- 해당사항 없음 -

11. 사모자금의 사용내역

- 해당사항 없음 -

12. 합병등 전후의 재무사항

- 해당사항 없음 -

13. 녹색경영 현황

당사는 「저탄소 녹색성장 기본법」 제42조제5항에 따른 관리업체에 해당되며 같은 법 제 44조에 따라 정부에 보고하여야 하는 온실가스 배출량 및 에너지 사용량에 관한 사항은 다음과 같습니다.

사업연도	온실가스 배출량 (tCO2_eq)	에너지 사용량 (TJ)
2017년	514,772	9,001
2016년	542,129	9,299
2015년	544,064	9,198

【 전문가의 확인 】

1. 전문가의 확인

- 해당사항 없음 -

2. 전문가와의 이해관계

- 해당사항 없음 -