

# 목 차

사업 보고서 .....	1
【대표이사 등의 확인】 .....	2
I. 회사의 개요 .....	3
1. 회사의 개요 .....	3
2. 회사의 연혁 .....	4
3. 자본금 변동사항 .....	5
4. 주식의 총수 등 .....	6
5. 의결권 현황 .....	8
6. 배당에 관한 사항 등 .....	9
II. 사업의 내용 .....	10
III. 재무에 관한 사항 .....	26
1. 요약재무정보 .....	26
2. 연결재무제표 .....	27
3. 연결재무제표 주식 .....	27
4. 재무제표 .....	28
5. 재무제표 주식 .....	35
6. 기타 재무에 관한 사항 .....	88
IV. 감사인의 감사의견 등 .....	96
V. 이사의 경영진단 및 분석의견 .....	98
VI. 이사회 등 회사의 기관에 관한 사항 .....	101
1. 이사회에 관한 사항 .....	101
2. 감사제도에 관한 사항 .....	102
3. 주주의 의결권 행사에 관한 사항 .....	103
VII. 주주에 관한 사항 .....	104
VIII. 임원 및 직원 등에 관한 사항 .....	109
1. 임원 및 직원의 현황 .....	109
2. 임원의 보수 등 .....	112
IX. 계열회사 등에 관한 사항 .....	114
X. 이해관계자와의 거래내용 .....	116
XI. 그 밖에 투자자 보호를 위하여 필요한 사항 .....	119
【전문가의 확인】 .....	122
1. 전문가의 확인 .....	122
2. 전문가와의 이해관계 .....	122

# 사업보고서

(제 09 기)

사업연도 2016년 01월 01일 부터  
2016년 12월 31일 까지

금융위원회

한국거래소 귀중

2017년 3월 31일

제출대상법인 유형 :

주권상장법인

면제사유발생 :

해당사항 없음

회 사 명 :

한국철강주식회사

대 표 이 사 :

조 완 제

본 점 소 재 지 :

경남 창원시 성산구 공단로103번길 12

(전 화) 055)260-0500

(홈페이지)<http://www.kisco.co.kr>

작 성 책 임 자 :

(직 책) 회 계 팀 장 (성 명) 정 태 식

(전 화) 055)260-0520

# 【 대표이사 등의 확인 】

## 대표이사등의 확인 · 서명

### 확 인 서

우리는 당사의 대표이사 및 신고업무담당이사로서 사업보고서의 기재내용에 대해 상당한 주의를 다하여 직접 확인·검토한 결과, 중요한 기재사항의 기재 또는 표시의 누락이나 허위의 기재 또는 표시가 없고, 사업보고서에 표시된 기재 또는 표시사항을 이용하는 자의 중대한 오해를 유발하는 내용이 기재 또는 표시되지 아니하였음을 확인합니다.

또한, 당사는 「주식회사의외부감사에관한법률」 제2조의2 및 제2조의3의 규정에 따라 내부회계관리제도를 마련하여 운영하고 있음을 확인합니다.(「주식회사의외부감사에관한법률」 제2조에 의한 외감대상법인에 한함)

2017. 03. 31

【회사명】 한국철강 주식회사

대표이사 【대표이사명】

조 완 계



신고업무담당이사 【이사명】

문 중 인



# I. 회사의 개요

## 1. 회사의 개요

### 가. 회사의 법적, 상업적 명칭

당사의 명칭은 한국철강주식회사라고 표기하며, 영문으로는 KISCO라고 표기합니다.

### 나. 설립일자 및 존속기간

당사는 구,한국철강(주)에서 인적분할되어 2008년 9월 1일 설립되었으며, 2008년 9월 29일부로 유가증권시장 상장을 승인받았습니다.

### 다. 본사의 주소, 전화번호 및 홈페이지

- ① 주소 : 경남 창원시 성산구 공단로103번길 12
- ② 전화번호 : 055) 260 - 0500
- ③ 홈페이지 : <http://www.kisco.co.kr>

### 라. 중소기업 해당여부

당사는 결산일 현재 중소기업기본법 제2조에 의한 중소기업에 해당되지 않습니다.

### 마. 주요사업의 내용

회사의 주요 목적사업은 아래와 같으며 향후 추진계획에 있는 사업은 결산일 현재 해당사항이 없습니다.

목 적 사 업	비 고
1. 제강, 특수강, 단조강, 강관,압연 및 기타 1차 금속제품 제조가공 판매업 2. 산소 및 가스제조 판매업 3. 환경보전물품, 환경오염방지시설, 산업폐기물 처리시설, 오물종말처리시 설의 설 계, 제작, 감리 및 시공업 4. 선박해체업 5. 부동산 임대 및 매매업 6. 수출입업 및 동대행업 7. 장단기 금융업 및 전세업 8. 사업목적 범위내의 기술용역업 9. 건설업(토목,주택,건축공사업) 10. 택지조성 및 공급업 11. 건설자재 판매업 12. 주택공급업 13. 부가통신업 14. 인터넷 및 정보통신업 15. 전자상거래업 16. 에너지 관련사업 17. 트랜지스터 및 유사반도체 제조 및 판매업 18. 각 호에 부대되는 일체의 사업 및 투자	-

**바. 계열회사에 관한 사항**

당사는 결산일 현재 KISCO홀딩스 그룹에 소속되어 있으며 기업집단에 소속된 회사는 다음과 같습니다.

업종	회사명	상장여부	비고
투자 및 지주사업	키스코홀딩스(주)	상장	국내
제철 및 제강업	한국철강(주)	상장	국내
기타 무역업	라보JAPAN	비상장	해외
기타 무역업	JINIL INTERNATIONAL	비상장	해외
제철 및 제강업	환영철강공업(주)	비상장	국내
섬유 및 합성수지 제조 판매	(주)서릉	비상장	국내
철강선 제조업	대흥산업(주)	비상장	국내
철강선 제조업	Youngwire vina	비상장	해외
철강선 제조업,운송업	영흥철강(주)	상장	국내
철강선 제조업	영흥(태창)강사승유한공사	비상장	해외
자동차부품 제조 및 판매업	(주)오.씨.에스	비상장	국내
가스류,산업기계 제조 판매	(주)대유코아	비상장	국내
그외 기타분류안된운송관련업	마산항제5부두운영(주)	비상장	국내
기타 무역업	(주)라보상사	비상장	국내
운수업	(주)평안	비상장	국내
기타 부동산 개발 및 공급업	(주)대흥	비상장	국내
와이어로프 판매업	Youngwire USA	비상장	해외
와이어로프 판매업	Youngwire JAPAN	비상장	해외
와이어로프 판매업	Youngwire SHANGHAI	비상장	해외

※ 당기중 한국특수형강(주)는 법원의 회생인가 결정에 따른 회생채권의 출자전환으로 계열회사에서 제외(2016.09.20) 되었습니다.

**사. 관계기업에 관한 사항**

업종	회사명	지분율	상장여부	비고
기타 무역업	JINIL INTERNATIONAL	41%	비상장	해외

**2. 회사의 연혁**

설립일 이후 회사의 주된 변동내용은 다음과 같습니다.

- ① 설립일 : 2008.09. 한국철강(주) 설립  
 키스코홀딩스(주) 인적분할  
 분할전 연혁은 키스코홀딩스(주) 연혁 참조

- 2008.10. 신규단강(70톤 특수강 전기로) 설비 준공
- 2008.12. 20톤 단강 공장 매각
- 2008.12. 신규단조(10,000톤 프레스) 설비 준공
- 2009.03. 박막태양전지 모듈 국내 제1호 인증 획득
- 2009.08. 박막태양전지 모듈 TUV(유럽) 인증 획득
- 2009.09. 박막태양전지 모듈 UL(미국),cUL(캐나다) 인증 획득
- 2010.06. ISO 14001, OHSAS 18001, KOSHA 18001 인증 획득
- 2011.03. 결정질 모듈라인 설비 준공(65MW) 및 해외인증 획득
- 2011.04. ASME MO 인증 획득
- 2011.07. 미국 선급협회 단강 단조품 제품인증 획득
- 2011.11. KEPIC 단조품 재료업체 인증 및 일본해사협회 선박용 단강 단조품 제품인증 획득
- 2012.02. 프랑스, 독일, 영국, 이탈리아, 노르웨이 선급협회 단강 단조품 제품인증 획득
- 2012.04. 태양광사업부문 가동중단
- 2013.06. 중국선급협회 단강, 단조품 제품인증 획득
- 2014.12. 바르질라 단조품 제품인증 획득
- 2015.10. Crank Throw 가공공장 준공

## ② 회사의 본점소재지 변경

당사는 2008년 9월 1일 경남 창원시 성산구 공단로103번길 12에서 설립되었습니다.

이후 본점 소재지 변경은 없었으며 지점 및 영업소의 현황은 다음과 같습니다.

- 창원공장(본점) : 경남 창원시 성산구 공단로103번길 12
- 서울사무소 : 서울특별시 마포구 마포대로 20 다보빌딩 9층,12층
- 광주영업소 : 광주광역시 북구 자미로10번길 33
- 증 평 공 장 : 충북 증평군 증평읍 증평산단로 80

## ③ 최대주주의 변동

최대주주는 지주회사인 키스코홀딩스(주)로 결산일 현재 지분율은 40.81% 이며, 당기중 최대주주의 변동은 없습니다.

## ④ 경영진의 중요한 변동

설립일 이후 당사 경영진의 주요 변동사항은 다음과 같습니다.

- 2013년 7월 17일 장상돈 대표이사 사임
- 2013년 12월 31일 김만열 대표이사 사임 (퇴사)
- 2014년 1월 7일 정철기 대표이사 신규선임
- 2014년 3월 21일 정철기 대표이사 사임 (임기만료)
- 2014년 3월 21일 조완제 대표이사 신규선임

현재 장세홍, 조완제 각자대표체제로 운영되고 있습니다.

## ⑤ 기타 설립이후 중요한 변동 상황

2008년 09월 29일 유가증권시장 상장하였습니다.

# 3. 자본금 변동사항

공시대상기간(최근 5사업연도) 중 자본의 변동내역  
증자(감자)현황

(기준일 : 2016년 12월 31일 )

(단위 : 원, 주)

주식발행 (감소)일자	발행(감소) 형태	발행(감소)한 주식의 내용				
		주식의 종 류	수량	주당 액면가액	주당발행 (감소)가액	비고
-	-	-	-	-	-	-

※ 당사는 최근 5년간 자본금 변동사항이 없습니다.

## 4. 주식의 총수 등

### 가. 주식의 총수 현황

#### 주식의 총수 현황

(기준일 : 2016년 12월 31일 )

(단위 : 주)

구 분	주식의 종류			비고
	보통주	우선주	합계	
I. 발행할 주식의 총수	30,000,000	-	30,000,000	-
II. 현재까지 발행한 주식의 총수	9,210,000	-	9,210,000	-
III. 현재까지 감소한 주식의 총수	-	-	-	-
	1. 감자	-	-	-
	2. 이익소각	-	-	-
	3. 상환주식의 상환	-	-	-
	4. 기타	-	-	-
IV. 발행주식의 총수 (II-III)	9,210,000	-	9,210,000	-
V. 자기주식수	3,174	-	3,174	-
VI. 유통주식수 (IV-V)	9,206,826	-	9,206,826	-

### 나. 자기주식 취득 및 처분현황

#### 자기주식 취득 및 처분 현황

(기준일 : 2016년 12월 31일 )

(단위 : 주)

취득방법			주식의 종류	기초수량	변동 수량			기말수량	비고
					취득(+)	처분(-)	소각(-)		
배당 가능 이익	직접 취득	장내	보통주	3,174	-	-	-	3,174	-
		직접 취득	우선주	-	-	-	-	-	
		장외	보통주	-	-	-	-	-	

범위 이내 취득		직접 취득	우선주	-	-	-	-	-	-
		공개매수	보통주	-	-	-	-	-	-
			우선주	-	-	-	-	-	-
		소계(a)	보통주	3,174	-	-	-	3,174	-
	우선주		-	-	-	-	-	-	
	신탁 계약에 의한 취득	수탁자 보유수량	보통주	-	-	-	-	-	
			우선주	-	-	-	-	-	
		현물보유수량	보통주	-	-	-	-	-	
			우선주	-	-	-	-	-	
		소계(b)	보통주	-	-	-	-	-	
			우선주	-	-	-	-	-	
	기타 취득(c)		보통주	-	-	-	-		
			우선주	-	-	-	-		
	총 계(a+b+c)		보통주	3,174	-	-	-	3,174	
우선주			-	-	-	-	-		



## 5. 의결권 현황

(기준일 : 2016년 12월 31일 )

(단위 : 주)

구 분	주식의 종류	주식수	비고
발행주식총수(A)	보통주	9,210,000	-
	우선주	-	-
의결권없는 주식수(B)	보통주	3,174	-
	우선주	-	-
정관에 의하여 의결권 행사가 배제된 주식수(C)	보통주	-	-
	우선주	-	-
기타 법률에 의하여 의결권 행사가 제한된 주식수(D)	보통주	-	-
	우선주	-	-
의결권이 부활된 주식수(E)	보통주	-	-
	우선주	-	-
의결권을 행사할 수 있는 주식수 (F = A - B - C - D + E)	보통주	9,206,826	-
	우선주	-	-

## 6. 배당에 관한 사항 등

당사는 정관에 의거 이사회 결의 및 주주총회 결의를 통하여 배당을 지급하고 있으며 배당가능이익 범위 내에서 회사의 지속적 성장을 위한 투자 및 주주가치 제고, 경영환경 등을 고려하여 적정수준의 배당율을 결정하고 있습니다.

배당 관련한 회사의 정관 내용은 다음과 같습니다.

### 제43조 (이익배당)

- ① 이익의 배당은 금전, 주식 및 기타의 재산으로 할 수 있다.
- ② 제1항의 배당은 매결산기말 현재의 주주명부에 기재된 주주 또는 등록된 질권자에게 지급한다.

### 제44조 (배당금지청구권의 소멸시효)

- ① 배당금의 지급청구권은 5년간 이를 행사하지 아니하면 소멸시효가 완성한다.
- ② 제1항의 시효의 완성으로 인한 배당금은 이 회사에 귀속한다.

### 최근 3사업연도 배당에 관한 사항

구 분	주식의 종류	당기	전기	전전기
		제9기	제8기	제7기
주당액면가액(원)		5,000	5,000	5,000
(연결)당기순이익(백만원)		-	-	-
(개별)당기순이익(백만원)		46,547	53,619	17,990
(연결)주당순이익(원)		5,056	5,824	1,954
현금배당금총액(백만원)		8,286	8,286	8,286
주식배당금총액(백만원)		-	-	-
(연결)현금배당성향(%)		17.80	15.45	46.06
현금배당수익률(%)	보통주	2.37	2.09	2.86
	우선주	-	-	-
주식배당수익률(%)	보통주	-	-	-
	우선주	-	-	-
주당 현금배당금(원)	보통주	900	900	900
	우선주	-	-	-
주당 주식배당(주)	보통주	-	-	-
	우선주	-	-	-

## II. 사업의 내용

### 1. 사업의 개요

#### 가. 업계의 현황

##### (1) 산업의 특성

철강산업은 자동차, 건설, 조선 및 방위산업을 비롯한 전산업의 기초소재를 공급하는 국가 기간산업으로 국가경제발전의 중추적, 전략적 장치산업입니다.

그러나 국내 철강산업은 주원료인 철광석, 원료탄을 대부분 수입에 의존하고 있으며 전기로 주원료인 고철은 자급도가 70%에 불과하여 원료의 대외 의존도가 높은 구조적 문제점을 안고 있습니다.

##### (2) 산업의 성장성

철강산업의 성장은 자동차, 조선, 건설, 가전, 기계 등 주요 수요 산업의 성장과 밀접한 관계를 갖고 있으며, 최근 글로벌 경기침체로 철강산업의 성장은 단기적으로 둔화될 것으로 보입니다.

하지만 장기적으로 금융 위기에 대한 노력과 국내 산업의 성장세를 기반으로 철강산업은 꾸준히 성장할 것으로 기대됩니다. 또한, 수요산업의 고도화에 발맞추어 고급강, 고기능성 금속소재의 수요는 더욱 빠른 속도로 증가될 것으로 예상되며 이에 따라 생산 및 조업기술에 비해 상대적으로 열위였던 고급강 생산 및 공급체제가 점차 확대될 것으로 예상됩니다.

##### (3) 경기변동의 특성

전기로 제강업은 주로 국내외 건설경기 및 조선 산업의 경기에 따라 영향을 받으며 봄, 가을에 연중 수요가 증가되는 계절적 특성이 있습니다.

보다 장기적 성장 사이클로 보면 사회간접자본확충 및 주거환경개선이 대거 이뤄지는 성장 초기 및 중기에 호황을 누리다가 점차 안정세에 접어드는 특징을 가집니다.

그러나 최근 수년간 경기사이클의 주기적 특성이 불분명해지고 연중 일정한 수요가 형성됨에 따라 상대적으로 건설경기 및 정부의 부동산, 건설 정책의 기조에 의한 영향이 확대되고 있습니다.

##### (4) 경쟁요소

① 기술경쟁력 : 보통강의 경우 일반강의 조업기술은 선진국 수준과 대등하나 제품의 기술향상 및 고부가가치화를 위한 기술은 선진국에 비해 비교적 열위에 있습니다. 특수강의 경우 생산기술은 저급강의 경우 대등한 수준인 반면 고급강의 경우는 제강, 정련기술이 열세에 있습니다.

② 가격경쟁력 : 철근과 형강등 조강류는 일본의 고가전략으로 일본에 비해서는 상대적으로 가격경쟁력이 우위를 점하고 있으나 미국과 EU에 비해서는 고철가격 등으로 열위에 있습니다. 또한 최근 중국의 철강설비 급증으로 인한 공급과잉이 세계적인 철강가격을 주도하고 있으며 국내 가격경쟁력을 더욱 위협하고 있습니다.

##### (5) 자원조달상의 특성

철근을 생산하는 전기로 제강업체의 주요원료는 철스크랩이며 제조원가 기준으로도 약 70%를 상회하고 있습니다. 우리나라의 경우 철스크랩 발생량이 충분치 못해 일정부분 수입 철스크랩 사용이 필수적이며 세계 철스크랩 시장에 큰영향을 받습니다. 최근과 같이 가격변

동성이 높은 시장환경에서는 무엇보다도 가격경쟁력이 있는 양질의철스크랩을 안정적으로 확보하는것이 무엇보다도 중요합니다.

(6) 관련법령 또는 정부의 규제등

당사는 「저탄소 녹색성장 기본법 제42조」 및 「온실가스 에너지 관리업체의 지정및 관리 등에 관한 지침」(환경부 고시 2010-109호)에 따른 관리업체로 지정되는 등철강산업에 대한 환경관련 규제가 강화됨에 따라 사업장 내에서 발생하는 폐기물을 상시 감시 및 최적의 처리시스템을 통해 처리하고 있으며, 폐기물 감량을 위해 노력하고 있습니다.

**나. 회사의 현황**

(1) 영업개황

- 철근 -

최근 세계경제는 유럽재정위기의 확산과 장기화, 중국 경제의 경착륙 가능성 등으로 인하여 불확실성이 높아지고 있습니다. 또한 국내 건설경기의 침체지속에 따라 당사의 주력품목인 철근등의 수요부진과 원자재 가격변동 심화, 중국산저가철강재의 수입급증으로 당사를 비롯한 전기로 제강사들의 대내외적 영업환경이 어려워져 경영상리스크가 증가하고 있습니다. 이에 당사는 이러한 어려움을 타개하고 적극적으로 대처해 나가기 위해 내부적으로는 원가 절감 및 저가 원재료의 확보, 외부적으로는 판매처 다각화 및 신규수요창출, 저가 수입철강재 대응 등으로 다각도의 수익창출을 위해 노력하고 있습니다.

- 단조 -

최근 조선시장의 불황과 공업용 기계산업등의 경기침체로 인해 당사 생산제품인 구조용 탄소강 및 합금강의 수요는 크게 늘어나지 않고 있는 상황입니다. 또한 중국산등 저가 일반구조용강의 수입지속으로 국내시장의 잠식이 심화되고있으며, 이에 대응키 위해 국내 메이커들은 대형강 및 고부가가치를 창출할 수 있는 고급강 및 특수강, 공구강 위주로 생산시설의 증설 및 전환을 꾀하고 있습니다. 당사는 이러한 대외적인 경쟁심화에도 불구하고 품질경쟁력을 통한 안정적인 판매처확보로 꾸준한 매출을 이루어오고 있으며, 최근에는 국내 경쟁사들의 잇따른 단조설비증설에 따른 국내생산량 증가로 판매경쟁의 확대가 예상됨에 따라, 70톤 전기로 및 10,000톤 프레스 단조설비의 정상가동을 위해 임직원이 혼연일체가 되어 각고의 노력을 기울이고 있습니다.

(2) 시장점유율 (단위 : %)

구 분	제9기	제8기	제7기
철 근	10.1	10.6	11.0

※ 위 자료는 내수시장점유율이며, 스틸데일리의 자료를 인용하여 작성하였습니다.

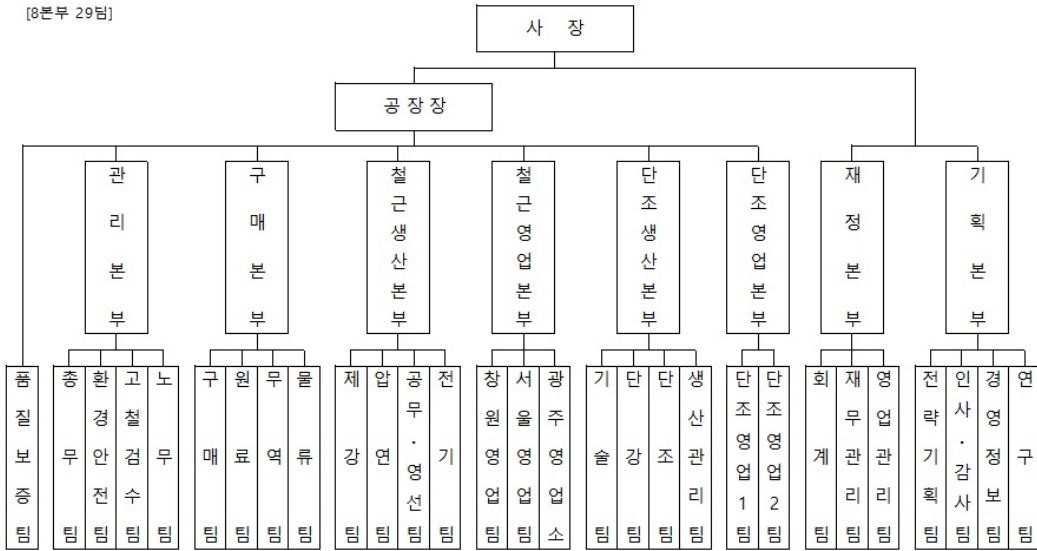
※ 기타 제품은 시장점유율이 미미하여 반영하지 않았습니다.

(3) 시장의 특성

당사는 본사인 창원공장에서 철근, 단조강(R/Bar 및 S/Bar, 일반단조품)등 을 주요 품목으로 생산, 판매하고 있으며, 주요 영업지역은 부산, 경남, 경인지역으로 창원영업팀과 서울영업팀, 단조영업1팀, 단조영업2팀, 광주영업소 및 전주, 순천, 목포, 울산, 대구, 대전, 광주, 진주, 영주, 청주, 세종, 안성, 시흥, 서울, 제주, 동대구,이천, 천안, 익산 하치장을 통해 판매를 하고 있으며, 철근 수요자의 50% 이상은 유통상이며 나머지는 관급 및 건설업체입니다.

(4) 조직도

[0본부 29팀]



다. 사업부문별 요약정보

회사는 철근 및 단조강 제조·판매를 주요사업으로 하는 단일의 영업부문으로 이루어져 있습니다.

## 2. 주요 제품 및 서비스

가. 회사는 건설, 조선, 단조업에 사용되는 철근, 단조등을 생산, 판매하고 있으며 각 제품별 매출액 및 총 매출액에서 차지하는 비율은 다음과 같습니다.

(단위 : 백만원)

부문	매출유형	품 목	구체적용도	매출액	비율(%)
철강	제 품	철 근	건축구조용	539,689	81.36
	제 품	단조강	설비구조용	89,593	13.51
	상 품	철근外	건축구조용外	16,021	2.41
	반제품外	INGOT 外	-	18,066	2.72
합계			-	663,369	100.00

## 나. 주요 제품등의 가격변동

(단위 : 원/ton)

부문	품 목		제9기	제8기	제7기
철강	철 근	내수	519,078	542,157	634,562
		단조강	내수	1,512,511	1,729,666
		수출	2,047,491	2,397,681	2,163,469

## 다. 산출기준 및 가격변동원인

부문	품 목	내 용	
철강	철 근	산출기준	제품판매가격은 총매출액에서 총판매수량으로 나눈가격(총평균가격)으로 계산 [ 제품판매가격 = 총매출액 / 총판매수량 ]
		가격변동원인	철근제품 시장 내수판매가격 하락이 주요 원인
	단조강	산출기준	제품판매가격은 총매출액에서 총판매수량으로 나눈가격(총평균가격)으로 계산 [ 제품판매가격 = 총매출액 / 총판매수량 ]
		가격변동원인	단조제품 시장 판매가격의 하락이 주요 원인

### 3. 주요 원재료에 관한 사항

당사는 전기로 제강의 주원료로 철스크랩을 사용하고 있습니다. 국내 철스크랩이 수입 철스크랩보다 큰비중을 차지하고 있으나 국내 철스크랩의 발생량이 수요에 미치지 못하여 매년 일정량을 수입에 의존하고 있습니다. 따라서 당사는 시황에 따라 국내 철스크랩과 수입 철스크랩의 비중을 조절하며 운영하고 있습니다. 국내 철스크랩의 경우 주로 (주)정우이앤알, (주)동인철강, (주)동부스틸 등으로 부터 구매하며, 수입 철스크랩 및 선철등의 경우 상사를 통해 일본, 미국등에서 구입하고 있습니다.

주원료인 철스크랩의 시황가격 변동성이 전기로 제강업체의 제품수익성에 위협요인으로 대두되고 있는 만큼 당사는 대형 철스크랩 공급업자를 고정거래선으로 확대함으로써 철스크랩의 장기적 안정조달을 위해 노력하고 있습니다.

#### 가. 주요 원재료등의 매입 현황

(단위 : 백만원, %)

부문	매입유형	품 목	구체적용도	매입액	비율 (%)	주요 매입처
철 강	원재료	국내고철	철근, 단조강생산용	248,444	71.41	(주)정우이앤알, (주)동인철강, (주)동부스틸 등
		수입고철	철근, 단조강생산용	44,016	12.65	JINIL INT.(계열회사), LABO JAPAN(계열회사) 등
		M/B고철	철근, 단조강생산용	5,369	1.55	JINIL INT.(계열회사), (주)동인철강 등
	부재료	SI-MN 外	철근, 단조강생산용	23,006	6.61	(주)동부메탈 등
	보조재료	전극봉 外	보조재료	24,218	6.96	(주)동국알앤에스 등
	저장품	B-C유 外	보조재료	2,864	0.82	(주)성도에너지 등
합 계				347,917	100.00	

※ 수입고철은 부대비용(하역비 등)이 포함된 금액임.

#### 나. 주요 원재료등의 가격변동

(단위 : 원/ton)

부문	품목	구분	제9기	제8기	제7기
철강	고 철	국내	253,286	244,155	350,351
		수입	245,671	259,436	394,554
	M/B 고철	국내,수입	275,539	280,605	405,504

※ 수입고철은 부대비용(하역비 등)이 포함된 가격임.

다. 산출기준 및 가격변동원인

부문	품 목	내 용	
철강	고철 (국내,수입)	산출기준	원재료가격은 총매입액에서 총매입수량으로 나눈가격으로 계산 [ 매입가 = 총매입액 / 총매입수량 ]
		가격변동원인	고철등 원재료의 가격변동은 국제및 국내시세, 환율 변동이 주요 원 인

4. 생산 및 설비에 관한 사항

가. 생산능력 및 생산능력의 산출근거

당사는 4조 3교대로 작업을 실시하고 있으며 세부내역은 다음과 같습니다.

부문	품 목	일생산능력	가동일수(월)	가동월수(년)	당기생산능력
철 강	철 근	3,134.8 M/T	28.79 일	12개월	1,083,011 M/T
	단 조 강	333.3 M/T	29.04 일	12개월	116,148 M/T

※ 당기생산능력은 일생산능력 × 가동일수 × 가동월수 로 산출하였습니다.

나. 생산실적 및 가동률

(1) 당기의 생산실적은 다음과 같습니다.

(단위 :M/T, 백만원 )

부문	품 목	제9기		제8기		제7기	
		수량	금액	수량	금액	수량	금액
철 강	철 근	1,030,434	441,770	1,023,277	448,961	982,215	568,978
	단조강	56,500	95,138	53,688	98,361	47,037	93,132
	기 타	-	9,219	-	8,965	-	8,495
합 계		-	546,127	-	556,287	-	670,605

(2) 당기의 가동률은 다음과 같습니다.

(단위 :시간 )

부 문	품 목	당기가동 가능시간	당기실제 가동시간	평균가동률
철 강	철 근	8,292	7,889	95.1%
	단조강	8,388	4,291	51.2%

다. 당사는 창원에 본사를 포함하여 국내에 총 2개 생산공장(창원, 중평)을 보유하고 있으며 당기의 변동내역은 다음과 같습니다.(단위 : 백만원).

구 분 (창원)	토 지	건 물	구 축 물	기계장치	차량운반구	기타의 유형자산	건설중인 자산	계



기초 순장부금액	121,610	71,977	9,580	199,352	398	342	3,472	406,731
취득/자본적지출	-	-	72	6,456	582	297	1,695	9,102
처 분	-	-	-	-	-	-	-	-
감 가 상 각 비	-	(3,041)	(653)	(21,020)	(89)	(136)	-	(24,939)
대 체 증 감	-	-	18	3,655	-	-	(3,344)	329
기말 순장부금액	121,610	68,936	9,017	188,443	891	503	1,823	391,223
취 득 원 가	121,610	101,203	21,463	490,155	4,805	6,356	1,823	747,415
기 말 감 가 상 각 누 계 액	-	(32,267)	(12,446)	(301,712)	(3,914)	(5,853)	-	(356,192)
손상차손누계액	-	-	-	-	-	-	-	-

구 분 (증평)	토 지	건 물	구 축 물	기계장치	차량운반구	기타의 유형자산	건설중인 자산	계
기초 순장부금액	16,442	842	-	788	-	209	-	18,281
취득/자본적지출	-	-	-	-	-	-	-	-
처 분	-	-	-	-	-	-	-	-
감 가 상 각 비	-	(26)	-	(47)	-	-	-	(73)
대 체 증 감	-	-	-	-	-	-	-	-
기말 순장부금액	16,442	816	-	741	-	209	-	18,208
취 득 원 가	16,442	2,113	754	19,319	47	969	-	39,644
기 말 감 가 상 각 누 계 액	-	(365)	(197)	(9,503)	(34)	(711)	-	(10,810)
손상차손누계액	-	(932)	(557)	(9,075)	(13)	(49)	-	(10,626)

## 5. 매출에 관한 사항

### 가. 매출실적

당사의 매출은 크게 철근, 단조등으로 구성되어 있으며 당사 매출의 세부내역은 다음과 같습니다.

(단위 :백만원 )

부문	매출 유형	품 목		제9기	제8기	제7기
		수 출	내 수			
철 강	제품	철근	수 출	-	-	-
			내 수	539,689	557,866	617,848
			소 계	539,689	557,866	617,848
		단조	수 출	29,381	29,032	21,708
			내 수	60,212	70,306	74,429
			소 계	89,593	99,338	96,137
	상품	철근 외	수 출	-	-	-
			내 수	16,021	-	-
			소 계	16,021	-	-
	반제품 외	INGOT 외	수 출	1,406	1,697	1,482
			내 수	16,660	25,636	31,681
			소 계	18,066	27,333	33,163
합 계			수 출	30,787	30,729	23,190
			내 수	632,582	653,808	723,958
			합 계	663,369	684,537	747,148

### 나. 지역부문별 매출실적

(단위:백만원)

구 분	제9기	제8기	제7기
국내매출액	632,582	653,808	723,958
A U S T R A L I A	58	239	2,041
C H I N A	23,839	23,782	15,779
J A P A N	2,339	3,987	3,893
S I N G A P O R E	-	284	421
T A I W A N	2,775	1,271	453
기 타 국 가	1,776	1,166	603
계	663,369	684,537	747,148

### 다. 판매방법 및 조건

당사는 주문및 계획생산에 의해 국내외 유통상, 실수요자에게 판매를 하고 있으며 결제는 내수의 경우 현금 및 어음으로 이루어지며, 수출의 경우에는 신용장 (L/C) 및 현금으로 이루어

집니다.

### 라. 판매전략

당사는 품질, 원가, 서비스 개선을 통한 고객만족강화를 판매전략으로 삼고 다양한 판로를 개척 하기위해 노력하고 있습니다. 또한 비가격 부문 경쟁력 강화를 통해 기존거래처와 전략적 파트너십을 더욱 발전시켜 나갈 것이며, 신규거래처 발굴을 통한 거래처 다변화등으로 매출을 증대 시킬 계획입니다.

### 마. 주요매출처

당사의 주요 매출처는 대림산업(주), (주)새한철강, (주)동산에스엔알이며 각 매출처의 비율은 매출액 대비 각각 4.32%, 4.28%, 3.75%입니다. 주요 매출처는 중요성의관점에서 내수 및 내수로컬 매출액 중 큰 부분을 차지하는 거래처를 표시하였습니다.

## 6. 수주상황

(단위 : 톤, 백만원 )

품목	거래처	수주 일자	납기	수주총액		기납품액		수주잔고	
				수량	금액	수량	금액	수량	금액
철근	조달청	2015.11.03	2017.01.31	156,000	94,553	150,266	89,226	5,734	5,327
합계				156,000	94,553	150,266	89,226	5,734	5,327

※ 기존계약(2015.11.03)에서 단가수정계약(2016.05.12), 계약기간 및 수주량증가 계약(2016.12.15)을 체결 하였습니다.

## 7. 시장위험과 위험관리

### 가. 재무위험관리요소

회사는 여러 활동으로 인하여 시장위험(환위험, 현금흐름이자율위험 및 가격위험), 신용위험 및 유동성위험과 같은 다양한 금융위험에 노출되어 있습니다. 회사의 전반적인 위험관리정책은 금융시장의 예측불가능성에 초점을 맞추고 있으며 재무성과에 잠재적으로 불리할 수 있는 효과를 최소화하는데 중점을 두고 있습니다.

위험관리는 이사회에서 승인한 정책에 따라 자금부서에 의해 이루어지고 있습니다. 회사의 자금부서는 회사의 현업부서들과 긴밀히 협력하여 재무위험을 식별, 평가 및 회피하고 있습니다.

#### (1) 시장위험

##### 1) 외환위험

회사는 단조품과 빌렛 등의 수출과 철스크랩, 전극봉 등 원부재료의 수입 거래 및 외화차입금과 관련하여 다양한 통화로부터의 환율변동위험에 노출되어 있습니다. 회사가 노출되어 있는 주요 통화는 달러이며, 기타의 통화로는 일본 엔화, 위안화 등이 있습니다.

회사는 외환규정에 의해서 환율변동위험을 관리하고 있습니다. 환율관리의 기본전략은 환율 영향으로 인한 손익 변동성을 축소하는 것입니다.

보고기간말 현재 기능통화 이외의 외화로 표시된 화폐성자산 및 부채의 장부금액

구 분	2016. 12. 31				2015. 12. 31			
	외 화 금 액		원 화 금 액(천원)		외 화 금 액		원 화 금 액(천원)	
	자 산	부 채	자 산	부 채	자 산	부 채	자 산	부 채
U S D	683,491	121,344	825,999	146,644	6,843,895	-	8,021,045	-
J P Y	34,597,570	45,207,885	358,711	468,720	29,722,264	97,473,568	288,903	947,453
C N Y	50,740,076	-	8,791,226	-	-	-	-	-
E U R	-	-	-	-	-	8,365	-	10,712

보고기간말 현재 다른 모든 변수가 일정하고 각 외화에 대한 기능통화의 환율이 10%변동시 환율변동이 세후 이익 및 자본에 미치는 영향(단위: 천원)

구 분		세후 이익에 대한 영향		자본에 대한 영향	
		2016년	2015년	2016년	2015년
미국 달러/천원	상승시	51,495	625,641	51,495	625,641
	하락시	(51,495)	(625,641)	(51,495)	(625,641)
일본 엔화/천원	상승시	(8,339)	(51,367)	8,339	(51,367)
	하락시	8,339	51,367	(8,339)	51,367
중국 위안화/천원	상승시	666,375	-	666,375	-
	하락시	(666,375)	-	(666,375)	-
유럽 유로/천원	상승시	-	(836)	-	(836)
	하락시	-	836	-	836

## 2) 가격위험

회사는 재무상태표상 매도가능금융자산으로 분류되는 회사 보유 지분증권의 가격위험에 노출되어 있습니다.

회사가 보유하고 있는 상장주식은 공개시장에서 거래되고 있으며 KOSPI 주가지수 중 하나에 속해 있습니다.

상장주식 관련 주가지수의 상승 또는 하락이 회사의 당기 세후이익 및 자본에 미치는 영향은 아래 표와 같습니다. 이 분석은 다른 변수들은 일정하며 회사가 보유하고 있는 상장주식은 과거 해당 지수와의 상관관계에 따라 움직인다는 가정하에 주가지수가 1% 증가 또는 감소한 경우를 분석한 것입니다(단위: 천원).

지 수		세후 이익에 대한 영향		자본에 대한 영향	
		2016년	2015년	2016년	2015년
K O S P I	상 승 시	-	-	84,962	84,809

	하락 시	-	-	(84,962)	(84,809)
--	------	---	---	----------	----------

### 3) 이자율위험

회사의 이자율 위험은 미래 시장이자율 변동에 따라 예금 또는 차입금 등에서 발생하는 이자 수익 및 이자비용이 변동될 위험으로서 이는 주로 변동금리부 조건의 차입금과 예금에서 발생하고 있습니다. 회사의 이자율관리의 목표는 이자율 변동으로 인한 불확실성을 최소화하면서 순이자이익 증가 및 손실 감소를 추구함으로써 주주의 이익을 극대화하는데 있습니다.

이를 위한 이자율 관리는 차입구조 개선을 통한 전사적인 이자비용 관리활동, 장/단기 차입구조 개선, 고정 대 변동이자 차입조건의 적정비율 유지, 주간/월간 단위의 국내외 금리동향 모니터링 실시 및 대응방안 수립 등을 통해 선제적으로 이자율위험을 관리하고 있습니다.

보고기간말 현재 회사의 변동금리부 예금과 차입금 현황(단위: 천원)

구 분	2016. 12. 31		2015. 12. 31	
	유 동	비 유 동	유 동	비 유 동
현금및현금성자산	72,397,081	-	39,721,759	-

보고기간말 현재 다른 모든 변수가 일정하고 변동금리부 차입금 및 예금의 이자율이 100bp변동시 1년간 발생하는 이자수익과 이자비용의 세후 이익 및 자본에 미치는 영향(단위: 천원).

지 수	세후 이익에 대한 영향		자본에 대한 영향	
	2016년	2015년	2016년	2015년
1% 상승 시	548,770	309,830	548,770	309,830
1% 하락 시	(548,770)	(309,830)	(548,770)	(309,830)

### (2) 신용위험

신용위험은 보유하고 있는 수취채권 및 확정계약을 포함한 거래처에 대한 신용위험뿐 아니라 현금및현금성자산, 파생금융상품 및 은행 및 금융기관 예치금으로부터 발생하고 있습니다. 은행 및 금융기관의 경우, 독립적인 신용평가기관으로부터의 신용등급이 최소 A이상인 경우에 한하여 거래를 하고 있습니다. 거래처의 경우 독립적으로 신용평가를 받는다면 평가된 신용등급이 사용되며, 독립적인 신용 등급이 없는 경우에는 고객의 재무상태, 과거경험 등 기타 요소들을 고려하여 신용을 평가하게 됩니다. 개별적인 위험 한도는 이사회가 정한 한도에 따라 내부 또는 외부적으로 결정된 신용등급을 바탕으로 결정됩니다. 신용한도의 사용여부는 정기적으로 검토되고 있습니다.

회사가 보유하고 있는 금융자산의 신용위험에 대한 최대노출금액은 당기말 현재 계상된 해당 금융자산의 장부금액입니다.

당기 중 신용한도를 초과한 건은 없었으며 경영진은 상기 거래처로부터 의무불이행으로 인한 손실을 예상하고 있지 않습니다.

### (3) 유동성위험

회사의 재무팀은 미사용 차입금한도(주석 36참조)를 적정수준으로 유지하고 영업 자금 수요를 충족시킬 수 있도록 유동성에 대한 예측을 항시 모니터링하여 차입금 한도나 약정을 위반하는 일이 없도록 하고 있습니다.

유동성에 대한 예측 시에는 회사의 자금조달 계획, 약정 준수, 회사 내부의 목표재무비율 및 통화에 대한 제한과 같은 외부 법규나 법률 요구사항이 있는 경우 그러한 요구사항을 고려하고 있습니다.

회사의 유동성 위험 분석내역(단위: 천원)

2016. 12. 31	3개월이내	~ 6개월	~ 1년	~ 2년	2년 초과	계
매 입 채 무	80,229,430	12,834,445	-	-	-	93,063,875
기타지급채무	23,446,125	6,181,929	45,000	35,000	-	29,708,054

2015. 12. 31	3개월이내	~ 6개월	~ 1년	~ 2년	2년 초과	계
매 입 채 무	74,131,405	11,468,383	-	-	-	85,599,788
기타지급채무	27,013,013	6,695,810	10,000	-	500,000	34,218,823

### 나. 자본위험관리

회사의 자본관리 목적은 계속기업으로서 주주 및 이해당사자들에게 이익을 지속적으로 제공할 수 있는 능력을 보호하고 자본비용을 절감하기 위해 최적 자본구조를 유지하는 것입니다.

자본구조를 유지 또는 조정하기 위하여 회사는 주주에게 지급되는 배당을 조정하고, 주주들에게 자본을 반환하며, 부채감소를 위한 신주 발행 및 자산 매각 등을 실시하고 있습니다.

산업내의 타사와 마찬가지로 회사는 자본조달비율에 기초하여 자본을 관리하고 있습니다. 자본조달비율은 순부채를 총자본으로 나누어 산출하고 있습니다. 순부채는 총차입금에서 현금및현금성자산을 차감한 금액이며 총자본은 재무상태표의 '자본'에 순부채를 가산한 금액입니다.

보고기간종료일 현재 자본조달비율의 산정내역(단위: 천원)

구 분	2016. 12. 31	2015. 12. 31
총 차 입 금	-	-
차감: 현금및현금성자산	(75,658,336)	(44,253,540)
순 부 채	(75,658,336)	(44,253,540)

자 본 총 계	768,948,038	728,816,347
총 자 본(*)	-	-
자본조달비율(*)	-	-

(\*) 보고기간종료일 현재 순부채가 부의 금액이므로 총자본 및 자본조달비율은 산정하지 아니하였습니다.

다. 금융자산과 금융부채의 상계

(1) 실행가능한 일괄 상계약정 또는 이와 유사한 약정의 적용을 받는 인식된 금융자산의 종류별 내역(단위: 천원)

구 분	2016. 12. 31					순 액
	자 산 총 액	상계된 부채총액	재무상태표 표시 순액	상계되지 않은 금액		
				금 융 상 품	현 금 담 보	
매출채권	639,772	639,772	-	-	-	-

구 분	2015. 12. 31					순 액
	자 산 총 액	상계된 부채총액	재무상태표 표시 순액	상계되지 않은 금액		
				금 융 상 품	현 금 담 보	
매출채권	690,631	690,631	-	-	-	-

(2) 실행가능한 일괄 상계약정 또는 이와 유사한 약정의 적용을 받는 인식된 금융부채의 종류별 내역(단위: 천원)

구 분	2016. 12. 31					순 액
	부 채 총 액	상계된 자산총액	재무상태표 표시 순액	상계되지 않은 금액		
				금 융 상 품	현 금 담 보	
매입채무	1,229,976	639,772	590,203	-	-	590,203

구 분	2015. 12. 31					순 액
	부 채 총 액	상계된 자산총액	재무상태표 표시 순액	상계되지 않은 금액		
				금 융 상 품	현 금 담 보	
매입채무	1,090,026	690,631	399,395	-	-	399,395

회사는 특수관계자인 환영철강공업(주)와 매월말 매출채권과 매입채무의 잔액을 상계 후 잔액을 지급하는 약정을 체결하고 있습니다.



## 8. 연구개발활동

### 가. 연구개발 담당조직

팀 명	수행업무	세부내용
연구팀	제품기획	신기술 시장조사, 신제품 분석
	제품개발	기술자료, 샘플제작 및 성능확인, 시험분석, 제품표준화, 개발효과 분석
		신모델 개발
		주요 원부자재 사용 제품 개발 및 시험
		공정 개선
	인증	제품 사전 시험 및 인증
		제품별 신뢰성 시험 및 표준화
		제품 실증 시험
	기술지원	모듈 관련 규격 및 인증지원, 사내 교육지원, 기술자료 분석

### 나. 연구개발 비용

회사의 최근 3년간 연구개발 비용은 다음과 같습니다.

(단위 : 백만원)

과 목	제9기	제8기	제7기	비 고	
원 재 료 비	-	-	-	-	
인 건 비	50	438	438	-	
감 가 상 각 비	-	-	-	-	
위 탁 용 역 비	-	-	-	-	
기 타	18	73	5	-	
연구개발비용 계	68	511	443	-	
회계처리	판매비와 관리비	68	511	443	-
	제조경비	-	-	-	-
	개발비(무형자산)	-	-	-	-
연구개발비 / 매출액 비율 [연구개발비용계 ÷ 당기매출액 × 100]	0.0103	0.0747	0.0593	-	

다. 연구개발실적(지적재산권 보유내역)

순번	내용	출원번호	출원일	등록번호	등록일
1	집적형 박막 태양전지 및 그의 제조방법	2009-0045804	09.05.26	제10-1028971호	11.04.06
2	광기전력 장치 및 그 제조 방법	2009-0072353	09.08.12	제10-1112487호	12.01.30
3	몰드 제조방법 및 그 몰드를 이용한 광기전력 장치의 제조방법	2009-0045802	09.05.25	제10-1188278호	12.09.27
4	유기 광전변환물질을 포함하는 단층형 태양전지	2010-0015204	10.02.19	제10-1113007호	12.01.30
5	광기전력 장치의 제조방법	2010-0023967	10.03.17	제10-1112494호	12.01.30
6	집적형 박막 광기전력 소자 및 그의 제조 방법	2010-0083178	10.08.26	제10-1060239호	11.07.28
7	금속기반 다층 박막형 투명 전극을 사용한 유기 태양전지 모듈 및 이의 제조방법	2010-0126638	10.12.13	제10-1160984호	12.06.22
8	플렉서블 기판 또는 인플렉서블 기판을 포함하는 광기전력 장치의 제조방법	13/080,272 (2010-0030837)	11.04.05	8,426,240 B2	13.02.14
9	산화아연 박막의 열처리 방법	12/396,827 (2008-0020120)	09.03.03	8,034,656 B2	11.10.11
10	투명전극이 코팅 된 기판의 수분제거방법	12/397,338 (2008-0020126)	09.03.03	8,176,653 B2	12.05.15
11	광기전력 장치의 제조방법	12/762,798 (2009-0052236)	10.04.29	8,642,115 B2	14.01.26
12	집적형 박막 태양전지 및 그의 제조방법	201010183207.9 (2009-0045804)	10.05.26	ZL 201010183207.9	12.10.12
13	박막 태양전지 및 모듈 제조방법	12/472,217 (2008-0022550)	09.05.26	7,939,444 B2	11.03.21
14	광기전력 장치 및 그 제조방법	2010-177858 (2009-0072353)	10.08.06	5220069	13.03.15
15	광기전력 장치 및 그 제조 방법	12/851,823	10.08.13	8,802,969 B2	12.10.12
16	집적형 박막 광기전력 소자 및 그의 제조 방법	2011-183497	10.08.17	5,396,444	12.10.12

### III. 재무에 관한 사항

#### 1. 요약재무정보

##### 1. 요약재무정보

(단위 : 백만원)

구분	제9기	제8기	제7기
	2016년12월말	2015년12월말	2014년12월말
[유동자산]	492,204	435,601	425,794
· 현금및현금성자산	75,658	44,254	49,325
· 단기금융상품	186,372	161,983	98,139
· 매출채권	151,201	151,135	159,976
· 재고자산	77,231	75,648	115,814
· 기타	1,742	2,581	2,540
[비유동자산]	449,563	460,977	476,156
· 장기금융상품	14,660	10,072	16,864
· 기타금융자산	15,505	15,309	22,179
· 유형자산	409,431	425,012	423,701
· 투자부동산	6,551	6,751	9,651
· 관계기업투자	2,264	2,164	2,076
· 기타	1,152	1,669	1,685
자산총계	941,767	896,578	901,950
[유동부채]	131,583	131,982	182,340
[비유동부채]	41,236	35,779	28,781
부채총계	172,819	167,761	211,121
[자본금]	46,050	46,050	46,050
[주식발행초과금]	552,548	552,548	552,548
[이익잉여금]	167,915	127,776	83,774
[기타포괄손익누계액]	2,597	2,605	8,619
[기타자본구성요소]	(162)	(162)	(162)
자본총계	768,948	728,817	690,829
종속·관계·공동기업 투자주식의 평가방법	지분법	지분법	지분법
	(2016.1.1~ 2016.12.31)	(2015.1.1~ 2015.12.31)	(2014.1.1~ 2014.12.31)
매출액	663,369	684,537	747,148
영업이익	53,040	65,129	12,464
당기순이익	46,547	53,619	17,990
기본주당순이익 (원)	5,056	5,824	1,954

## 2. 연결재무제표

당사는 한국채택국제회계기준에 의한 연결대상이 없어 연결재무제표를 작성하지 않습니다.

## 3. 연결재무제표 주석

당사는 한국채택국제회계기준에 의한 연결대상이 없어 연결재무제표를 작성하지 않습니다.

## 4. 재무제표

### 재무상태표

제 9 기            2016.12.31 현재

제 8 기            2015.12.31 현재

제 7 기            2014.12.31 현재

(단위 : 원)

	제 9 기	제 8 기	제 7 기
자산			
Ⅰ.유동자산	492,203,862,460	435,601,056,331	425,794,530,221
(1)현금및현금성자산 (주5,6,8)	75,658,336,154	44,253,540,376	49,324,622,625
(2)단기금융상품 (주5,6,8)	186,371,830,133	161,983,031,250	98,138,876,716
(3)매출채권 (주5,6,7,9,37)	151,201,215,689	151,135,264,757	159,975,911,124
(4)기타수취채권 (주5,6,10)	1,558,016,981	2,394,528,945	1,624,970,788
(5)기타금융자산 (주5,6,11)	270,000	12,380,000	14,280,000
(6)재고자산 (주12,28)	77,231,167,334	75,648,412,216	115,814,092,434
(7)기타자산 (주13)	183,026,169	173,898,787	294,629,854
(8)당기법인세자산			607,146,680
Ⅱ.비유동자산	449,563,139,216	460,976,544,735	476,155,681,882
(1)장기금융상품 (주5,6,8)	14,659,941,234	10,071,946,234	16,864,141,234
(2)기타수취채권 (주5,6,10)	235,062,732	750,697,332	767,697,332
(3)기타금융자산 (주5,6,11)	15,504,821,240	15,309,284,679	22,179,118,010
(4)유형자산 (주14,37)	409,431,373,091	425,012,456,409	423,701,265,900
(5)투자부동산 (주15)	6,550,728,723	6,751,463,967	9,650,712,012
(6)무형자산 (주16)	916,906,928	916,906,928	916,906,928
(7)관계기업투자 (주17)	2,264,305,268	2,163,789,186	2,075,840,466
자산총계	941,767,001,676	896,577,601,066	901,950,212,103
부채			
Ⅰ.유동부채	131,583,093,249	131,982,272,451	182,340,585,159
(1)매입채무 (주5,6,37)	93,063,875,374	85,599,788,153	130,005,653,718
(2)기타지급채무 (주5,6,18,37)	29,673,054,025	33,718,823,031	30,783,298,781
(3)차입금			13,164,982,978
(4)당기법인세부채	3,384,496,182	2,938,113,905	
(5)기타부채 (주20)	5,461,667,668	9,725,547,362	8,386,649,682
Ⅱ.비유동부채	41,235,870,356	35,778,982,046	28,780,653,075
(1)종업원급여부채	2,301,800,756	2,026,996,915	2,010,783,369
(2)순확정급여부채 (주19)	5,429,935,050	12,056,117,722	14,249,385,506
(3)이연법인세부채 (주22)	33,469,134,550	21,195,867,409	11,820,484,200
(4)기타지급채무 (주5,6,18)	35,000,000	500,000,000	700,000,000

부채총계	172,818,963,605	167,761,254,497	211,121,238,234
자본			
Ⅰ.납입자본	598,598,163,966	598,598,163,966	598,598,163,966
(1)자본금 (주23)	46,050,000,000	46,050,000,000	46,050,000,000
(2)주식발행초과금	552,548,163,966	552,548,163,966	552,548,163,966
Ⅱ.이익잉여금 (주24)	167,914,488,131	127,775,043,792	83,773,380,640
Ⅲ.기타포괄손익누계액 (주25)	2,596,940,419	2,604,693,256	8,618,983,708
Ⅳ.기타자본구성요소 (주26)	(161,554,445)	(161,554,445)	(161,554,445)
자본총계	768,948,038,071	728,816,346,569	690,828,973,869
자본과부채총계	941,767,001,676	896,577,601,066	901,950,212,103

## 손익계산서

제 9 기 2016.01.01 부터 2016.12.31 까지

제 8 기 2015.01.01 부터 2015.12.31 까지

제 7 기 2014.01.01 부터 2014.12.31 까지

(단위 : 원)

	제 9 기	제 8 기	제 7 기
I.매출액 (주27,37)	663,369,313,509	684,536,729,310	747,148,004,085
II.매출원가 (주28,37)	570,297,415,562	581,873,258,667	698,807,715,873
III.매출총이익	93,071,897,947	102,663,470,643	48,340,288,212
IV.판매비와관리비 (주28,29)	40,031,551,015	37,534,551,885	35,876,648,923
V.영업이익(손실)	53,040,346,932	65,128,918,758	12,463,639,289
VI.기타수익 (주30,37)	6,876,556,056	7,448,341,830	5,723,108,272
VII.기타비용 (주28,30,37)	1,253,018,026	7,661,634,847	782,288,764
VIII.지분법이익(손실) (주17)	31,812,631	(47,822,023)	(20,221,859)
IX.금융수익 (주31)	5,081,883,492	5,285,060,933	5,940,718,904
X.금융비용 (주31)	814,160	1,343,434,122	781,174,868
XI.법인세비용차감전순이익(손실)	63,776,766,925	68,809,430,529	22,543,780,974
XII.법인세비용(수익) (주32)	17,229,691,303	15,190,043,675	4,553,887,323
XIII.당기순이익(손실)	46,547,075,622	53,619,386,854	17,989,893,651
XIV.주당손익 (주33)			
(1)기본주당이익(손실)	5,056	5,824	1,954

### 포괄손익계산서

제 9 기 2016.01.01 부터 2016.12.31 까지

제 8 기 2015.01.01 부터 2015.12.31 까지

제 7 기 2014.01.01 부터 2014.12.31 까지

(단위 : 원)

	제 9 기	제 8 기	제 7 기
I. 당기순이익(손실)	46,547,075,622	53,619,386,854	17,989,893,651
II. 기타포괄손익	1,870,759,280	(7,345,870,754)	(5,592,222,726)
(1) 당기손익으로 재분류 되는 항목	(7,752,837)	(6,014,290,452)	(2,648,925,035)
1. 매도가능금융자산평가손익 (주 11,25,32)	(76,456,288)	(6,150,061,195)	(2,689,900,891)
2. 지분법자본변동 (주17,25,32)	68,703,451	135,770,743	40,975,856
(2) 당기손익으로 재분류되지 않는 항목	1,878,512,117	(1,331,580,302)	(2,943,297,691)
1. 순확정급여부채의 재측정요소 (주 19,32)	1,878,512,117	(1,331,580,302)	(2,943,297,691)
III. 당기총포괄이익(손실)	48,417,834,902	46,273,516,100	12,397,670,925



자본변동표

제 9 기 2016.01.01 부터 2016.12.31 까지

제 8 기 2015.01.01 부터 2015.12.31 까지

제 7 기 2014.01.01 부터 2014.12.31 까지

(단위 : 원)

		자본					
		자본금	주식발행초과금	이익잉여금	기타포괄손익누계액	기타자본구성요소	자본 합계
2014.01.01 ( I .기초자본)		46,050,000,000	552,548,163,966	77,012,928,080	11,267,908,743	(161,554,445)	686,717,446,344
II.자본의 변동	(1)포괄손익			17,989,893,651			17,989,893,651
		1.당기순이익(손실)					
	(2)매도가능금융자산평가손익 (주11)				(2,689,900,891)		(2,689,900,891)
	(3)순확정급여부채의 재측정요소 (주19)			(2,943,297,691)			(2,943,297,691)
	(4)지분법자본변동 (주17)				40,975,856		40,975,856
(5)연차배당 (주34)			(8,286,143,400)			(8,286,143,400)	
2014.12.31 (III.기말자본)		46,050,000,000	552,548,163,966	83,773,380,640	8,618,983,708	(161,554,445)	690,828,973,869
2015.01.01 ( I .기초자본)		46,050,000,000	552,548,163,966	83,773,380,640	8,618,983,708	(161,554,445)	690,828,973,869
II.자본의 변동	(1)포괄손익			53,619,386,854			53,619,386,854
		1.당기순이익(손실)					
	(2)매도가능금융자산평가손익 (주11)				(6,150,061,195)		(6,150,061,195)
	(3)순확정급여부채의 재측정요소 (주19)			(1,331,580,302)			(1,331,580,302)
	(4)지분법자본변동 (주17)				135,770,743		135,770,743
(5)연차배당 (주34)			(8,286,143,400)			(8,286,143,400)	
2015.12.31 (III.기말자본)		46,050,000,000	552,548,163,966	127,775,043,792	2,604,693,256	(161,554,445)	728,816,346,569
2016.01.01 ( I .기초자본)		46,050,000,000	552,548,163,966	127,775,043,792	2,604,693,256	(161,554,445)	728,816,346,569
II.자본의 변동	(1)포괄손익			46,547,075,622			46,547,075,622
		1.당기순이익(손실)					
	(2)매도가능금융자산평가손익 (주11)				(76,456,288)		(76,456,288)
	(3)순확정급여부채의 재측정요소 (주19)			1,878,512,117			1,878,512,117
	(4)지분법자본변동 (주17)				68,703,451		68,703,451
(5)연차배당 (주34)			(8,286,143,400)			(8,286,143,400)	
2016.12.31 (III.기말자본)		46,050,000,000	552,548,163,966	167,914,488,131	2,596,940,419	(161,554,445)	768,948,038,071

## 현금흐름표

제 9 기 2016.01.01 부터 2016.12.31 까지

제 8 기 2015.01.01 부터 2015.12.31 까지

제 7 기 2014.01.01 부터 2014.12.31 까지

(단위 : 원)

	제 9 기	제 8 기	제 7 기
I. 영업활동현금흐름	78,001,228,569	104,742,639,514	36,928,566,080
(1) 영업으로부터 창출된 현금 (주35)	77,361,153,229	100,393,890,042	32,177,593,704
(2) 이자수취	5,250,643,680	4,169,147,442	4,418,125,864
(3) 이자지급	(814,160)	(96,837,790)	(158,405,228)
(4) 배당금수취	260,598,450	308,439,600	399,034,440
(5) 법인세부담액	(4,870,352,630)	(31,999,780)	92,217,300
II. 투자활동현금흐름	(38,326,203,752)	(88,364,057,241)	(24,582,586,961)
(1) 단기대여금의 감소	51,690,000	36,500,000	75,846,154
(2) 만기보유증권의 감소	12,380,000	14,280,000	773,550,000
(3) 통화선도거래이익			470,306,570
(4) 매도가능증권의 감소	2,403,300,200		3,286,922,050
(5) 유형자산의 처분	614,596,001	503,420,000	80,612,460
(6) 단기금융상품의 순증가	(18,495,840,365)	(47,389,357,534)	(1,618,660,635)
(7) 단기대여금의 증가	(49,190,000)	(39,000,000)	(71,896,154)
(8) 장기금융상품의 순증가	(10,163,700,000)	(9,674,100,000)	(11,204,000,000)
(9) 만기보유증권의 증가	(430,000)	(1,027,240,509)	(200,000)
(10) 매도가능증권의 증가	(1,907,307,000)		(2,748,776,300)
(11) 유형자산의 취득	(10,791,702,588)	(30,788,559,198)	(13,626,291,106)
III. 재무활동현금흐름	(8,286,143,400)	(21,451,126,378)	647,535,853
(1) 단기차입금의 증가			12,842,804,992
(2) 단기차입금의 상환		(13,164,982,978)	(3,909,125,739)
(3) 배당금의 지급	(8,286,143,400)	(8,286,143,400)	(8,286,143,400)
IV. 현금및현금성자산의 환율변동	15,914,361	1,461,856	(11,688,100)
V. 현금및현금성자산의 증가(감소)	31,404,795,778	(5,071,082,249)	12,981,826,872
VI. 기초현금및현금성자산	44,253,540,376	49,324,622,625	36,342,795,753
VII. 기말현금및현금성자산	75,658,336,154	44,253,540,376	49,324,622,625

이익잉여금처분계산서

제 9 기 2016.01.01 부터 2016.12.31 까지  
 제 8 기 2015.01.01 부터 2015.12.31 까지  
 제 7 기 2014.01.01 부터 2014.12.31 까지

(단위 : 원)

	제 9 기	제 8 기	제 7 기
I. 미처분이익잉여금	161,285,573,411	121,974,743,412	78,801,694,600
1. 전기이월이익잉여금	112,859,985,672	69,686,936,860	63,755,098,640
2. 순확정급여부채의 재측정요소	1,878,512,117	(1,331,580,302)	(2,943,297,691)
3. 당기순이익(손실)	46,547,075,622	53,619,386,854	17,989,893,651
II. 이익잉여금처분액	9,114,757,740	9,114,757,740	9,114,757,740
1. 이익준비금	828,614,340	828,614,340	828,614,340
2. 배당금 [현금배당주당배당금(률)] (보통주 : 당기(제9기) : 900원 (18%) 전기(제8기) : 900원 (18%) 전전기(제7기) : 900원 (18%)	8,286,143,400	8,286,143,400	8,286,143,400
III. 차기이월미처분이익잉여금	152,170,815,671	112,859,985,672	69,686,936,860

## 5. 재무제표 주석

제9기 : 2016년 12월 31일 현재

제8기 : 2015년 12월 31일 현재

한국철강주식회사

### 1. 일반사항 :

한국철강주식회사(이하 "회사")는 2008년 9월 1일에 키스코홀딩스주식회사(구.한국철강주식회사)로부터 인적분할방식으로 분할설립되었으며, 2008년 9월 29일에 한국거래소가 개설하는 유가증권시장에 상장되었습니다.

회사는 철근 및 단조 등의 제조·판매를 주업으로 영위하고 있으며, 대한민국의 경상남도 창원시 성산구 공단로 103번길 12(신촌동)에 본사를 두고 있습니다.

회사의 당기말 현재 자본금은 46,050백만원이며, 최대주주는 2016년 12월 31일 현재 약 40.81%의 지분을 가지고 있는 키스코홀딩스주식회사입니다.

### 2. 중요한 회계정책

다음은 재무제표 작성에 적용된 중요한 회계정책입니다. 이러한 정책은 별도의 언급이 없다면, 표시된 회계기간에 계속적으로 적용됩니다.

#### 2.1 재무제표 작성 기준

회사의 재무제표는 한국채택국제회계기준(이하 기업회계기준)에 따라 작성되었습니다. 한국채택국제회계기준은 국제회계기준위원회("IASB")가 발표한 기준서와 해석서 중대한민국이 채택한 내용을 의미합니다.

한국채택국제회계기준은 재무제표 작성 시 중요한 회계추정의 사용을 허용하고 있으며, 회계정책을 적용함에 있어 경영진의 판단을 요구하고 있습니다. 보다 복잡하고 높은 수준의 판단이 필요한 부분이나 중요한 가정 및 추정이 필요한 부분은 주석3에서 설명하고 있습니다.

#### 2.2 회계정책과 공시의 변경

##### (1) 회사가 채택한 제·개정 기준서

회사는 2016년 1월 1일로 개시하는 회계기간부터 다음의 제·개정 기준서를 신규로 적용하였으며, 이로 인하여 재무제표에 미치는 유의적인 영향은 없습니다.

##### - 기준서 제1001호 '재무제표 표시'

중요성에 따라 공시항목의 생략, 추가, 통합이 가능함을 명확히 하였습니다. 또한, 지분법을 적용하는 관계·공동기업의 기타포괄손익에 대한 지분을 후속적으로 당기손익으로 재분류되는 항목과 후속적으로 재분류되지 않는 항목으로 분리하여 표시함을 명확히 하였습니다. 또한, 기타 주석공시 순서 등에 대한 일부 규정을 추가하였습니다.

- 기준서 제1016호 '유형자산', 기준서 제1041호 '농림어업': 생물자산 생산용식물(Bearer Plants)'을 기준서 제1041호 '농림어업'의 적용범위에서 제외하고 기준서 제1016호 '유형자산'의 적용범위에 추가하였습니다.
- 기준서 제1016호 '유형자산' 및 기준서 제1038호 '무형자산': 수익에 기초한 감가상각방법 자산을 사용함으로써 창출되는 수익에 기초하여 (감가)상각하는 것은 명백한 반증을 제공할 수 있는 무형자산의 경우를 제외하고는 적절하지 않다는 것을 명확히 하였습니다.
- 기준서 제1110호 '연결채무제표', 기준서 제1028호 '관계기업과 공동기업에 대한 투자', 기준서 제1112호 '타기업에 대한 지분공시': 투자기업의 연결예외
  - 기준서 제1110호 '연결채무제표'는 상위 지배회사가 투자기업인 경우도 연결채무제표 작성이 면제 가능한 것으로 개정하였으며, 투자기업은 자신을 위해 '투자활동 관련 용역을 제공하는 종속기업'이 투자기업에 해당하는 경우에는 해당 기업을 공정가치로 측정해야 함을 명확히 하였습니다.
  - 기준서 제1028호 '관계기업과 공동기업에 대한 투자' 투자기업이 아닌 투자자가 투자기업인 관계기업지분을 보유한 경우, 해당 관계기업에 지분법을 적용 시 회계정책을 일치시키지 않을 수 있는 면제를 추가하였습니다.
  - 기준서 제1112호 '타기업에 대한 지분의 공시'는 연결채무제표를 작성하지 않는 투자기업도 해당 기준서에서 요구하는 투자기업과 관련된 사항들을 공시해야 함을 명확히 하였습니다.
- 기준서 제1111호 '공동약정'  
공동약정 중 사업에 해당하는 공동영업에 대한 지분을 취득 하는 경우, 사업결합 회계에 대한 모든 원칙을 적용한다는 점을 명확히 하였습니다.
- 한국채택국제회계기준 연차개선 2012-2014
  - 기업회계기준서 제1105호 매각예정비유동자산과 중단영업, 매각 예정 및 소유주에 대한 분배 예정 분류 간 상호 대체 시 기존 회계처리를 그대로 유지함을 명확히 함
  - 기업회계기준서 제1107호 금융상품: 공시: 금융자산 양도 시 금융자산을 관리하는용역계약이 포함된 경우 지속적 관여 여부의 판단 기준을 명확히 하였으며, 2012 년의 개정사항인 '공시 -금융자산과 금융부채의 상계'에 의한 추가적인 공시가 기준서 제1034호 '중간재무보고'에 따라 요구되지 않는다면 모든 중간기간에 대해 요구되는것은 아니라는 것을 명확히 함.
  - 기업회계기준서 제1019호 종업원급여: 퇴직급여채무 측정에 사용되는 할인율 결정시 부채가 발생하는 국가가 아닌, 부채가 표시되는 통화가 중요한 고려요소임을 명확히 함.
  - 기업회계기준서 제1034호 중간재무보고: 기준서상 중간재무보고서의 다른 곳에 공시된 정보'의 의미하는 바가 무엇인지를 명확히 하였으며, 중간재무제표와 관련정보간의 상호참조에 대한 요구사항을 추가로 개정함.
- 기준서 1011호 '건설계약', 기준서 1037호 '충당부채, 우발부채, 우발자산), 해석서 2115호 '부동산건설약정'  
수주산업 회계정보를 구체적으로 공시하기 위해, 수주산업 특유의 회계 추정 및 잠재 리스크 관련 정보를 개별공사별 또는 영업부문별로 구분하여 상세하게 공시하도록 하는 요구사항을 명확히 하였습니다.

## (2) 회사가 적용하지 않은 제·개정 기준서

제정 또는 공포됐으나 2016년 1월 1일 이후 시작하는 회계연도에 시행일이 도래하지 않았고, 회사가 조기 적용하지 않은 제·개정 기준서는 다음과 같습니다.

### - 기준서 제1007호 '현금흐름표' 개정

재무활동에서 생기는 부채 변동을 현금흐름에서 생기는 변동과 비현금거래로 인한 변동 등으로 구분하여 공시하도록 하였습니다. 동 개정은 2017년 1월1일 이후 최초로 시작되는 회계연도부터 적용하되 조기 적용할 수 있습니다. 회사는 동 개정으로 인해 재무제표에 중요한 영향은 없을 것으로 예상하고 있습니다.

### - 기준서 제1012호 '법인세' 개정

공정가치로 측정하는 채무상품의 공정가치가 세무기준액에 미달하는 경우 미실현손실에 대해서 일시적차이가 존재한다는 점을 명확히 하였습니다. 동 개정은 2017년 1월1일 이후 최초로 시작되는 회계연도부터 적용하되 조기 적용할 수 있습니다. 회사는 동 개정으로 인해 재무제표에 중요한 영향은 없을 것으로 예상하고 있습니다.

### - 기준서 제1102호 '주식기준보상' 개정

현금결제형에서 주식결제형으로 분류변경 시 조건변경 회계처리와 현금결제형 주식기준보상거래의 공정가치 측정방법이 주식결제형 주식기준보상거래와 동일함을 명확히 하였습니다. 동 개정은 2018년 1월1일 이후 최초로 시작되는 회계연도부터 적용하되 조기 적용할 수 있습니다. 회사는 동 개정으로 인해 재무제표에 중요한 영향은 없을 것으로 예상하고 있습니다.

### - 기준서 제1109호 '금융상품'

2015년 9월 25일 제정된 기업회계기준서 제1109호 '금융상품'은 2018년 1월 1일 이후 최초로 시작되는 회계연도부터 적용하되 조기 적용할 수도 있습니다. 동 기준서는 현행 기업회계기준서 제1039호 '금융상품: 인식과 측정'을 대체할 예정입니다.회사는 기업회계기준서 제1109호를 2018년 1월 1일 이후 시작되는 회계연도부터 적용할 예정입니다.

새로운 기업회계기준서 제1109호는 소급 적용함이 원칙이나, 금융상품의 분류 측정,손상의 경우 비교정보 재작성을 면제하는 등 일부 예외조항을 두고 있고, 위험회피회계의 경우 옵션의 시간가치 회계처리 등 일부 예외조항을 제외하고는 전진적으로 적용합니다.

기업회계기준서 제1109호의 주요 특징으로 금융자산의 관리를 위한 사업모형과 금융자산의 계약상 현금흐름 특성에 근거한 금융자산의 분류와 측정, 기대신용손실에 기초한 금융상품의 손상모형, 위험회피회계 적용조건을 충족하는 위험회피대상항목과 위험회피수단의 확대 또는 위험회피효과 평가방법의 변경 등을 들 수 있습니다.

기업회계기준서 제1109호의 원활한 도입을 위해서는 일반적으로 재무영향분석 및 회계정책 수립, 회계시스템 구축, 시스템 안정화 등의 준비 작업이 필요합니다. 동 기준서를 최초로 적용하는 회계기간의 재무제표에 미치는 영향은 동 기준서에 따른 회계정책의 선택과 판단뿐 아니라 해당 기간에 회사가 보유하는 금융상품과 경제상황 등에 따라 다를 수 있습니다.

회사는 기업회계기준서 제1109호의 도입과 관련하여 금융상품 보고와 관련한 내부관리 프

로세스 정비 또는 회계처리시스템 변경 작업에 착수하지 못하였고, 동 기준서를 적용할 경우 재무제표에 미칠 수 있는 재무적 영향을 분석하지 못했습니다. 다만, 동 기준서의 주요 사항 별로 재무제표에 미칠 수 있는 일반적인 영향은 다음과 같습니다.

① 금융자산의 분류 및 측정

새로운 기업회계기준서 제1109호를 적용할 경우 회사는 금융자산의 관리를 위한 사업모형과 금융자산의 계약상 현금흐름 특성에 근거하여 다음 표와 같이 금융자산을 후속적으로 상각후원가, 기타포괄손익-공정가치, 당기손익-공정가치로 측정되도록 분류하고, 복합계약이 금융자산을 주계약으로 포함하는 경우에는 내재파생상품을 분리하지 않고 해당 복합계약 전체를 기준으로 금융자산을 분류합니다.

관리를 위한 사업모형		계약상 현금흐름 특성	
		원금과 이자만으로 구성	그 외의 경우
사업 모형	계약상 현금흐름 수취 목적	상각후원가 측정1)	당기손익- 공정가치 측정2)
	계약상 현금흐름 수취 및 매도 목적	기타포괄손익-공정가치 측정1)	
	매도 목적, 기타	당기손익-공정가치 측정	

- 1) 회계불일치를 제거하거나 감소시키기 위하여 당기손익-공정가치 측정 항목으로 지정할 수 있음(취소 불가)
- 2) 단기매매목적이 아닌 지분증권의 경우 기타포괄손익-공정가치 측정 항목으로 지정할 수 있음(취소 불가)

기업회계기준서 제1109호에서 금융자산을 상각후원가 또는 기타포괄손익-공정가치측정 대상으로 분류하기 위한 요건이 현행 기업회계기준서 제1039호의 요건보다 엄격하므로, 기업회계기준서 제1109호 도입 시 당기손익-공정가치 측정 대상 금융자산의 비중이 증가하여 당기손익의 변동성이 확대될 수 있습니다.

회사는 2016년 12월 31일 현재 대여금 및 수취채권 425,575백만원, 만기보유금융자산 1,028백만원, 매도가능금융자산 14,477백만원, 당기손익인식금융자산 4,109백만원을 보유하고 있습니다.

기업회계기준서 제1109호에 따르면 계약조건에 따라 특정일에 원금과 원금 잔액에 대한 이자만으로 구성된 현금흐름이 발생하고 계약상 현금흐름 수취를 목적으로 하는 채무상품만 상각후원가로 측정할 수 있습니다. 회사는 2016년 12월 31일 현재 대여금 및 수취채권 425,575백만원, 만기보유금융자산 1,028백만원을 상각후원가로 측정하고 있습니다.

기업회계기준서 제1109호에 따르면 계약조건에 따라 특정일에 원금과 원금 잔액에 대한 이자만으로 구성된 현금흐름이 발생하고 계약상 현금흐름 수취 및 매도를 목적으로 하는 채무상품을 기타포괄손익-공정가치로 측정합니다. 회사는 2016년 12월 31일 현재 매도가능금융자산으로 분류된 채무상품을 보유하고 있지 않습니다.

기업회계기준서 제1109호에 따르면 단기매매목적으로 보유하지 않는 지분상품은 최초 인식 시점에 기타포괄손익-공정가치 측정 항목으로 지정하는 취소불가능한 선택을 할 수 있고, 동 포괄손익은 후속적으로 당기손익으로 재순환(recycling)되지 않습니다. 회사는 2016년

12월 31일 현재 매도가능금융자산으로 분류된 지분상품은 14,477백만원 보유하고 있습니다.

기업회계기준서 제1109호에 따르면 계약조건에 따른 현금흐름이 원금과 원금 잔액에 대한 이자만으로 구성되지 않거나 매매가 주된 목적인 채무상품과 기타포괄손익-공정가치 측정 항목으로 지정하지 않은 지분상품은 당기손익-공정가치로 측정합니다. 회사는 2016년 12월 31일 현재 당기손익인식금융자산으로 분류된 채무상품을 4,109백만원 보유하고 있습니다.

② 손상: 금융자산과 계약자산

현행 기업회계기준서 제1039호에서는 발생손실모형(incurred loss model)에 따라 손상발생의 객관적 증거가 있는 경우에만 손상을 인식하지만, 새로운 기업회계기준서 제1109호에서는 상각후원가 또는 기타포괄손익-공정가치로 측정하는 채무상품, 리스채권, 계약자산, 대출약정, 금융보증계약에 대하여 기대신용손실모형(expected credit loss impairment model)에 따라 손상을 인식합니다.

기업회계기준서 제1109호에서는 금융자산 최초 인식 후 신용위험의 증가 정도에 따라 아래 표와 같이 3단계로 구분하여 12개월 기대신용손실이나 전체기간 기대신용손실에 해당하는 금액으로 손실충당금을 측정하도록 하고 있어 현행 기업회계기준서 제1039호의 발생손실모형에 비하여 신용손실을 조기에 인식할 수 있습니다.

구 분1)		손실충당금
Stage 1	최초 인식 후 신용위험이 유의적으로 증가하지 않은 경우2)	12개월 기대신용손실: 보고기간 말 이후 12개월 내에 발생 가능한 금융상품의 채무불이행 사건으로 인한 기대신용손실
Stage 2	최초 인식 후 신용위험이 유의적으로 증가한 경우	전체기간 기대신용손실: 기대존속기간에 발생할 수 있는 모든 채무불이행 사건으로 인한 기대신용손실
Stage 3	신용이 손상된 경우	

1) 기업회계기준서 제1115호 ‘고객과의 계약에서 생기는 수익’의 적용범위에 포함되는 거래에서 생기는 매출채권이나 계약자산의 경우 유의적인 금융요소가 없다면전체기간 기대신용손실에 해당하는 금액으로 손실충당금을 측정해야 하고, 유의적인금융요소가 있다면 전체기간 기대신용손실에 해당하는 금액으로 손실충당금을 측정하는 것을 회계정책으로 선택할 수 있음. 리스채권도 전체기간 기대신용손실에 해당하는 금액으로 손실충당금을 측정하는 것을 회계정책으로 선택할 수 있음

2) 보고기간 말 신용위험이 낮은 경우에는 신용위험이 유의적으로 증가하지 않은 것으로 간주할 수 있음

기업회계기준서 제1109호에서는 최초 인식 시점에 신용이 손상된 금융자산은 최초 인식 후 전체기간 기대신용손실의 누적변동분만을 손실충당금으로 계상합니다.

회사는 2016년 12월 31일 현재 상각후원가로 측정하는 채무상품 426,603백만원(대여금 및 수취채권 425,575백만원, 만기보유금융자산 1,028백만원), 매도가능금융자산으로 분류되어 기타포괄손익-공정가치로 측정하는 지분상품 14,477백만원을 보유하고 있고, 이들 자산에 대하여 손실충당금 577백만원을 설정하고 있습니다.



- 기업회계기준서 제1115호 고객과의 계약에서 생기는 수익  
 2015년 11월 6일 제정된 기업회계기준서 제1115호 '고객과의 계약에서 생기는 수익'은 2018년 1월 1일 이후 최초로 시작하는 회계연도부터 적용하되 조기 적용할 수도 있습니다. 동 기준서는 현행 기업회계기준서 제1018호 '수익', 제1011호 '건설계약', 기업회계기해석서 제2031호 '수익: 광고용역의 교환거래', 제2113호 '고객충성제도', 제2115호 '부동산건설약정', 제2118호 '고객으로부터의 자산이전'을 대체할 예정입니다.  
 회사는 기업회계기준서 제1115호를 2018년 1월 1일 이후 시작되는 회계연도부터 적용하되, 기업회계기준서 제1008호 '회계정책, 회계추정의 변경 및 오류'에 따라 비교 표시되는 과거 보고기간에 대해서도 소급하여 적용하고, 2017년 1월 1일 현재 완료된 계약 등에 대해서는 재무제표를 재작성하지 않는 실무적 간편법을 적용할 예정입니다.

현행 기업회계기준서 제1018호 등에서는 재화의 판매, 용역의 제공, 이자수익, 로열티수익, 배당수익, 건설계약과 같은 거래 유형별로 수익인식기준을 제시하지만, 새로운 기업회계기준서 제1115호에 따르면 모든 유형의 계약에 5단계 수익인식모형(① 계약 식별 → ② 수행의 무 식별 → ③ 거래가격 산정 → ④ 거래가격을 수행의무에 배분 → ⑤ 수행의무 이행 시 수익 인식)을 적용하여 수익을 인식합니다.

2016년 12월 31일 현재 회사는 기업회계기준서 제1115호의 도입과 관련하여 내부통제절차의 정비 또는 회계처리시스템 변경 작업에 착수하지 못하였고, 동 기준서를 적용할 경우 재무제표에 미칠 수 있는 영향을 분석하지 못했습니다. 회사는 2017년 기말까지 기업회계기준서 제1115호의 도입에 따른 재무영향을 분석하여 그 결과를 2017년 기말 재무제표 주석에 공시할 예정입니다.

## 2.3 관계기업

관계기업은 회사가 유의적 영향력을 보유하는 기업이며, 관계기업 투자는 최초에 취득원가로 인식하며 지분법을 적용합니다. 회사와 관계기업 간의 거래에서 발생한 미실현이익은 회사의 관계기업에 대한 지분에 해당하는 부분만큼 제거됩니다. 또한 관계기업 투자에 대한 객관적인 손상의 징후가 있는 경우 관계기업 투자의 회수가능액과 장부금액과의 차이는 손상 차손으로 인식됩니다.

## 2.4 외화환산

### (1) 기능통화와 표시통화

회사는 재무제표에 포함되는 항목들을 각각의 영업활동이 이뤄지는 주된 경제 환경에서의 통화("기능통화")를 적용하여 측정하고 있습니다. 지배기업의 기능통화는 대한민국 원화이며, 재무제표는 대한민국 원화로 표시돼 있습니다.

### (2) 외화거래와 보고기간말의 환산

외화거래는 거래일의 환율 또는 재측정되는 항목인 경우 평가일의 환율을 적용한 기능통화로 인식됩니다. 외화거래의 결제나 화폐성 외화 자산·부채의 환산에서 발생하는 외환차이는 당기손익으로 인식됩니다.

비화폐성 금융자산·부채로부터 발생하는 외환차이는 공정가치 변동손익의 일부로 보아 당기손익인식지분상품으로부터 발생하는 외환차이는 당기손익으로, 매도가능지분상품의 외환

차이는 기타포괄손익에 포함하여 인식됩니다.

## 2.5 금융자산

### (1) 분류 및 측정

회사는 금융자산을 당기손익인식금융자산, 매도가능금융자산, 대여금및수취채권, 만기보유 금융자산의 범주로 구분하고 있으며 금융자산의 정형화된 매매거래는 매매일에 인식합니다.

회사는 복합상품에 대하여 주계약으로부터 내재파생상품을 분리하지 않고 복합계약 전체를 당기손익인식항목으로 지정하여 분류하고 있습니다. 회사가 당기손익인식금융자산으로 지정한 금융자산은 외화전환사채와 파생결합증권입니다.

금융자산은 최초 인식시점에 공정가치로 측정하며, 거래원가는 당기손익인식금융자산을 제외한 금융자산은 공정가치에 가산하고 당기손익인식금융자산의 경우에는 당기비용으로 처리됩니다. 최초 인식 이후 매도가능금융자산과 당기손익인식금융자산은 후속적으로 공정가치로 측정되고, 대여금및수취채권과 만기보유금융자산은 유효이자율법을 적용하여 상각후 원가로 측정됩니다.

당기손익인식금융자산의 공정가치 변동은 당기손익으로 인식되고, 매도가능금융자산의 공정가치변동은 기타포괄손익에 계상되어 이를 처분하거나 손상을 인식하는 때 자본에서 당기손익으로 재분류됩니다.

### (2) 손상

회사는 금융자산 또는 금융자산 집합의 손상 발생에 대한 객관적인 증거가 있는지를 매 보고 기간말에 평가하고, 그 결과 손상됐다는 객관적인 증거가 있으며 손상사건이 신뢰성 있게 추정할 수 있는 금융자산의 추정 미래현금흐름에 영향을 미친 경우에는 손상차손을 인식하고 있습니다.

대여금및수취채권의 손상은 대손충당금 계정으로 차감표시되며, 그 외의 금융자산은장부금액에서 직접 차감됩니다. 회사는 금융자산을 더 이상 회수하지 못할 것으로 판단되는 때에 해당 금융자산을 제각하고 있습니다.

회사의 금융자산이 손상됐다는 객관적인 증거에는 금융자산의 발행자나 지급의무자의 유의적인 재무적 어려움, 이자지급이나 원금상환이 3개월 이상 연체 등이 포함됩니다. 또한, 매도 가능지분상품의 공정가치가 원가로부터 유의적이며 지속적으로 하락하는 경우는 손상의 객관적인 증거에 해당되는 것으로 판단합니다.

### (3) 제거

회사가 금융자산을 양도한 경우라도 채무자의 채무불이행시의 소구권 등으로 양도한금융자산의 소유에 따른 위험과 보상의 대부분을 회사가 보유하고 있는 경우에는 이를 제거하지 않고 그 양도자산 전체를 계속하여 인식하되, 수취한 대가를 금융부채로 인식합니다. 해당 금융부채는 재무상태표에 "차입금"으로 분류하고 있습니다.

### (4) 금융상품의 상계

금융자산과 부채는 인식한 자산과 부채에 대해 법적으로 집행가능한 상계권리를 현재 보유하고 있고, 순액으로 결제하거나 자산을 실현하는 동시에 부채를 결제할 의도를 가지고 있을 때 상계하여 재무상태표에 순액으로 표시합니다. 법적으로 집행가능한 상계권리는 미래사건에 좌우되지 않으며, 정상적인 사업과정의 경우와 채무불이행의 경우 및 지급불능이나 파산의 경우에도 집행가능한 것을 의미합니다.

## 2.6 파생상품

파생상품은 파생상품 계약 체결 시점에 공정가치로 최초 인식되며 이후 공정가치로 재측정됩니다. 위험회피회계의 적용 요건을 충족하지 않는 파생상품의 공정가치변동은 거래의 성격에 따라 “기타손익” 또는 “금융손익”으로 손익계산서에 인식됩니다.

## 2.7 재고자산

재고자산은 원가와 순실현가능가치 중 작은 금액으로 표시되고, 재고자산의 원가는 개별법을 적용하는 미착품을 제외하고는 월총평균법에 따라 결정됩니다.

## 2.8 유형자산

유형자산은 원가에서 감가상각누계액과 손상차손누계액을 차감하여 표시됩니다. 역사적 원가는 자산의 취득에 직접적으로 관련된 지출을 포함합니다.

토지를 제외한 자산은 취득원가에서 잔존가치를 제외하고, 다음의 추정 경제적 내용연수에 걸쳐 정액법으로 상각됩니다.

과 목	추정내용연수
건 물	21 ~ 50년
구 축 물	6 ~ 40년
기 계 장 치	5 ~ 25년
차 량 운 반 구	4 ~ 6년
기타의유형자산	4년

유형자산의 감가상각방법과 잔존가치 및 경제적 내용연수는 매 회계연도 말에 재검토되고 필요한 경우 추정의 변경으로 조정됩니다.

## 2.9 차입원가

적격자산을 취득 또는 건설하는데 발생한 차입원가는 해당 자산을 의도된 용도로 사용할 수 있도록 준비하는 기간 동안 자본화되고, 적격자산을 취득하기 위한 특정목적 차입금의 일시적 운용에서 발생한 투자수익은 당 회계기간 동안 자본화 가능한 차입원가에서 차감됩니다. 기타 차입원가는 발생기간에 비용으로 인식됩니다.

## 2.10 정부보조금

정부보조금은 보조금의 수취와 정부보조금에 부가된 조건의 준수에 대한 합리적인 확신이 있을 때 공정가치로 인식됩니다. 자산관련보조금은 자산의 장부금액을 계산할 때 차감하여 표시되며, 수익관련보조금은 이연하여 정부보조금의 교부 목적과 관련된 비용에서 차감하여 표시됩니다.

## 2.11 무형자산

회원권은 이용 가능 기간에 대하여 예측가능한 제한이 없으므로 내용연수가 한정되지 않아 상각되지 않습니다.

## 2.12 투자부동산

임대수익이나 투자차익을 목적으로 보유하고 있는 부동산은 투자부동산으로 분류됩니다. 투자부동산은 최초 인식시점에 원가로 측정되며, 최초 인식 후에는 원가에서 감가상각누계액과 손상차손누계액을 차감한 금액으로 표시됩니다. 투자부동산 중 토지를 제외한 투자부동산은 추정 경제적 내용연수 40년동안 정액법으로 상각됩니다.

## 2.13 비금융자산의 손상

영업권이나 내용연수가 비한정인 무형자산에 대하여는 매년, 상각대상 자산에 대하여는 자산손상을 시사하는 징후가 있을 때 손상검사를 수행하고 있습니다. 손상차손은 회수가능액(사용가치 또는 처분부대원가를 차감한 공정가치 중 높은 금액)을 초과하는 장부금액만큼 인식되고 영업권 이외의 비금융자산에 대한 손상차손은 매 보고기간말에 환입가능성이 검토됩니다.

## 2.14 금융부채

### (1) 분류 및 측정

회사의 당기손익인식금융부채는 단기매매목적의 금융상품입니다. 주로 단기간 내에 재매입할 목적으로 부담하는 금융부채는 단기매매금융부채로 분류됩니다. 또한, 위험회피회계의 수단으로 지정되지 않은 파생상품이나 금융상품으로부터 분리된 내재파생상품도 단기매매금융부채로 분류됩니다.

당기손익인식금융부채, 금융보증계약, 금융자산의 양도가 제거조건을 충족하지 못하는 경우에 발생하는 금융부채를 제외한 모든 비과생금융부채는 상각후원가로 측정하는 금융부채로 분류되고 있으며, 재무상태표 상 "매입채무", "차입금" 및 "기타지급채무" 등으로 표시됩니다.

## (2) 제거

금융부채는 계약상 의무가 이행, 취소 또는 만료되어 소멸되거나 기존 금융부채의 조건이 실질적으로 변경된 경우에 재무상태표에서 제거됩니다.

### 2.15 충당부채

충당부채는 의무를 이행하기 위하여 예상되는 지출액의 현재가치로 측정되며, 시간경과로 인한 충당부채의 증가는 이자비용으로 인식됩니다.

### 2.16 당기법인세 및 이연법인세

법인세비용은 당기법인세와 이연법인세로 구성됩니다. 법인세는 기타포괄손익이나 자본에 직접 인식된 항목과 관련된 금액은 해당 항목에서 직접 인식하며, 이를 제외하고는 당기손익으로 인식됩니다.

법인세비용은 보고기간말 현재 제정됐거나 실질적으로 제정된 세법을 기준으로 측정됩니다.

경영진은 적용 가능한 세법 규정이 해석에 따라 달라질 수 있는 상황에 대하여 회사가 세무신고 시 적용한 세무정책에 대하여 주기적으로 평가하고 있습니다. 회사는 세무당국에 납부할 것으로 예상되는 금액에 기초하여 당기법인세비용을 인식합니다.

이연법인세는 자산과 부채의 장부금액과 세무기준액의 차이로 발생하는 일시적 차이에 대하여 장부금액을 회수하거나 결제할 때의 예상 법인세효과로 인식됩니다. 다만, 사업결합 이외의 거래에서 자산·부채를 최초로 인식할 때 발생하는 이연법인세자산과 부채는 그 거래가 회계이익이나 과세소득에 영향을 미치지 않는다면 인식되지 않습니다.

이연법인세자산은 차감할 일시적 차이가 사용될 수 있는 미래 과세소득의 발생가능성이 높은 경우에 인식됩니다.

종속기업, 관계기업 및 공동기업 투자지분과 관련된 가산할 일시적 차이에 대해 소멸시점을 통제할 수 있는 경우, 그리고 예측가능한 미래에 일시적 차이가 소멸하지 않을 가능성이 높은 경우를 제외하고 이연법인세부채를 인식하고 있습니다. 또한 이러한 자산으로부터 발생하는 차감할 일시적 차이에 대하여 일시적 차이가 예측가능한 미래에 소멸할 가능성이 높고 일시적 차이가 사용될 수 있는 과세소득이 발생할 가능성이 높은 경우에만 이연법인세자산을 인식하고 있습니다.

이연법인세자산과 부채는 법적으로 당기법인세자산과 당기법인세부채를 상계할 수 있는 권리를 회사가 보유하고 있으며, 동시에 이연법인세자산과 부채가 동일한 과세당국에 의해서

부과되는 법인세와 관련이 있으면서 순액으로 결제할 의도가 있는 경우에 상계됩니다.

## 2.17 종업원급여

### 2.17.1 퇴직급여

회사는 확정급여형 퇴직연금제도를 운영하고 있으며, 일반적으로 주기적인 보험수리적 계산에 의해 산정된 금액을 보험회사나 수탁자가 관리하는 기금에 대한 지급을 통해 조달하고 있습니다.

일반적으로 확정급여제도는 연령, 근속연수나 급여수준 등의 요소에 의하여 종업원이 퇴직할 때 지급받을 퇴직연금급여의 금액이 확정됩니다. 확정급여제도와 관련하여 재무상태표에 계상된 부채는 보고기간말 현재 확정급여채무의 현재가치에서 사외적립자산의 공정가치를 차감한 금액입니다. 확정급여채무는 매년 독립된 보험계리사에 의해 예측단위적립방식에 따라 산정되며, 확정급여채무의 현재가치는 그 지급시점과 만기가 유사한 우량회사채의 이자율로 기대미래현금유출액을 할인하여 산정됩니다. 한편, 순확정급여부채와 관련한 재측정요소는 기타포괄손익으로 인식되며, 즉시 이익잉여금으로 대체됩니다.

제도개정, 축소 또는 정산이 발생하는 경우에는 과거근무원가 또는 정산으로 인한 손익은 당기손익으로 인식됩니다.

### 2.17.2 장기종업원급여

회사는 장기 근속 임직원에게 장기종업원급여를 제공하고 있습니다. 이 급여를 받을 수 있는 권리는 주로 7년 이상의 장기간 근무한 임직원에게만 주어집니다. 기타장기종업원급여는 확정급여제도와 동일한 방법으로 측정되며, 근무원가, 기타장기종업원급여부채의 순이자 및 재측정요소는 당기손익으로 인식됩니다. 또한, 이러한 부채는 매년 독립적이고 적격한 보험계리사에 의해 평가됩니다.

## 2.18 수익인식

수익은 회사의 통상적인 활동에서 발생하는 재화의 판매 및 용역의 제공에 대해 받았거나 받을 대가의 공정가치로 구성돼 있습니다. 수익은 부가가치세, 반품, 리베이트 및 할인액을 차감한 순액으로 표시하고 있습니다.

수익금액을 신뢰성 있게 측정할 수 있고, 미래의 경제적 효익이 기업에 유입될 가능성이 높으며, 다음에서 설명하고 있는 회사의 활동별 특정 요건을 충족하는 경우에 수익을 인식하고 있습니다. 회사의 추정은 고객의 유형, 거래의 유형 및 개별 거래조건 등의 과거 자료를 바탕으로 하고 있습니다.

### (1) 재화의 판매

회사는 철근 및 단조강 등을 제조 및 판매하고 있습니다. 재화의 판매에 따른 수익은 재화가 구매자에게 인도되는 시점에서 인식하고 있습니다.

### (2) 이자수익

이자수익은 시간의 경과에 따라 유효이자율법에 의하여 인식됩니다. 채권 손상이 발생하는 경우 채권금액의 장부금액은 회수가능액까지 감액되며, 시간의 경과에 따라 증가하는 부분은 이자수익으로 인식됩니다. 한편, 손상채권에 대한 이자수익은 최초 유효이자율에 의하여 인식됩니다.

### (3) 배당금 수익

배당수익은 배당금을 받을 권리가 확정되는 시점에 인식됩니다.

## 2.19 온실가스배출권과 배출부채

회사는 배출권거래제에 따라 정부로부터 무상으로 할당받은 배출권은 영(0)으로 측정하고 매입 배출권은 취득원가로 측정하며 손상차손누계액을 차감하여 표시합니다. 온실가스 배출 결과 발생하는 배출부채는 회사가 보유한 해당 이행연도분 배출권의 장부금액과 이를 초과하는 배출량에 대한 의무 이행에 소요되는 지출의 보고기간말 현재 최선의 추정치의 합으로 측정합니다. 배출권과 배출부채는 각각 재무상태표에 '무형자산'과 '충당부채'로 분류합니다.

## 2.20 재무제표 승인

회사의 재무제표는 2017년 1월 31일자로 이사회에서 승인됐으며, 정기주주총회에서 수정승인 될 수 있습니다.

## 3. 중요한 회계추정 및 가정

회사는 미래에 대해 추정 및 가정을 하고 있습니다. 추정 및 가정은 지속적으로 평가되며, 과거 경험과 현재의 상황에 비추어 합리적으로 예측가능한 미래의 사건을 고려하여 이루어집니다. 이러한 회계추정은 실제 결과와 다를 수도 있습니다. 다음 회계연도에 자산 및 부채 장부금액의 조정에 영향을 미칠 수 있는 유의적 위험에 대한 추정 및 가정은 다음과 같습니다.

### 3.1 법인세

회사의 과세소득에 대한 법인세는 다양한 국가의 세법 및 과세당국의 결정을 적용하여 산정되므로 최종 세효과를 산정하는 데에는 불확실성이 존재합니다. (주석 22, 32참조)

회사는 "기업소득 환류세제"에 따라 2015년부터 3년간 당기 과세소득의 일정 금액을 투자, 임금증가, 배당 등에 사용하지 않았을 때 세법에서 정하는 방법에 따라 산정된 법인세를 추가로 부담합니다. 따라서, 동 기간의 당기법인세와 이연법인세를 측정할 때 환류세제에 따른 세효과를 반영하여야 하고, 이로 인해 회사가 3년간 부담할 법인세는 각 연도의 투자, 임금증가, 배당 등의 수준에 따라 달라지므로 최종 세효과를 산정하는 데에는 불확실성이 존재합니다.

### 3.2 금융상품의 공정가치

활성시장에서 거래되지 않는 금융상품의 공정가치는 원칙적으로 평가기법을 사용하여 결정됩니다. 회사는 보고기간말 현재 중요한 시장상황에 기초하여 다양한 평가기법의 선택 및 가정에 대한 판단을 하고 있습니다. (주석 5 참조)



### 3.3 순확정급여부채

순확정급여부채의 현재가치는 보험수리적방식에 의해 결정되는 다양한 요소들 특히 할인율의 변동에 영향을 받습니다. (주석 19 참조)

## 4. 재무위험관리 :

### 가. 재무위험관리요소

회사는 여러 활동으로 인하여 시장위험(환위험, 현금흐름이자율위험 및 가격위험), 신용위험 및 유동성위험과 같은 다양한 금융위험에 노출되어 있습니다. 회사의 전반적인 위험관리정책은 금융시장의 예측불가능성에 초점을 맞추고 있으며 재무성과에 잠재적으로 불리할 수 있는 효과를 최소화하는데 중점을 두고 있습니다.

위험관리는 이사회에서 승인한 정책에 따라 자금부서에 의해 이루어지고 있습니다. 회사의 자금부서는 회사의 현업부서들과 긴밀히 협력하여 재무위험을 식별, 평가 및 회피하고 있습니다.

(1) 시장위험

1) 외환위험

회사는 단조품과 빌렛 등의 수출과 철스크랩, 전극봉 등 원부재료의 수입 거래 및 외화차입금과 관련하여 다양한 통화로부터의 환율변동위험에 노출되어 있습니다.

회사가 노출되어 있는 주요 통화는 달러이며, 기타의 통화로는 일본 엔화, 위안화 등이 있습니다.

회사는 외환규정에 의해서 환율변동위험을 관리하고 있습니다. 환율관리의 기본전략은 환율 영향으로 인한 손익 변동성을 축소하는 것입니다.

보고기간말 현재 기능통화 이외의 외화로 표시된 화폐성자산 및 부채의 장부금액

구 분	2016. 12. 31				2015. 12. 31			
	외 화 금 액		원 화 금 액(천원)		외 화 금 액		원 화 금 액(천원)	
	자 산	부 채	자 산	부 채	자 산	부 채	자 산	부 채
U S D	683,491	121,344	825,999	146,644	6,843,895	-	8,021,045	-
J P Y	34,597,570	45,207,885	358,711	468,720	29,722,264	97,473,568	288,903	947,453
C N Y	50,740,076	-	8,791,226	-	-	-	-	-
E U R	-	-	-	-	-	8,365	-	10,712

보고기간말 현재 다른 모든 변수가 일정하고 각 외화에 대한 기능통화의 환율이 10%변동시 환율변동이 세후 이익 및 자본에 미치는 영향(단위: 천원)

구 분		세후 이익에 대한 영향		자본에 대한 영향	
		2016년	2015년	2016년	2015년
미국 달러/천원	상승시	51,495	625,641	51,495	625,641
	하락시	(51,495)	(625,641)	(51,495)	(625,641)
일본 엔화/천원	상승시	(8,339)	(51,367)	8,339	(51,367)
	하락시	8,339	51,367	(8,339)	51,367
중국 위안화/천원	상승시	666,375	-	666,375	-
	하락시	(666,375)	-	(666,375)	-
유럽 유로/천원	상승시	-	(836)	-	(836)
	하락시	-	836	-	836

2) 가격위험

회사는 재무상태표상 매도가능금융자산으로 분류되는 회사 보유 지분증권의 가격위험에 노출되어 있습니다.

회사가 보유하고 있는 상장주식은 공개시장에서 거래되고 있으며 KOSPI 주가지수 중 하나에 속해 있습니다.

상장주식 관련 주가지수의 상승 또는 하락이 회사의 당기 세후이익 및 자본에 미치는 영향은 아래 표와 같습니다. 이 분석은 다른 변수들은 일정하며 회사가 보유하고 있는 상장주식은 과거 해당 지수와의 상관관계에 따라 움직인다는 가정하에 주가지수가 1% 증가 또는 감소한 경우를 분석한 것입니다(단위: 천원).

지 수		세후 이익에 대한 영향		자본에 대한 영향	
		2016년	2015년	2016년	2015년
K O S P I	상 승 시	-	-	84,962	84,809
	하 락 시	-	-	(84,962)	(84,809)

### 3) 이자율위험

회사의 이자율 위험은 미래 시장이자율 변동에 따라 예금 또는 차입금 등에서 발생하는 이자 수익 및 이자비용이 변동될 위험으로서 이는 주로 변동금리부 조건의 차입금과 예금에서 발생하고 있습니다. 회사의 이자율관리의 목표는 이자율 변동으로 인한 불확실성을 최소화하면서 순이자이익 증가 및 손실 감소를 추구함으로써 주주의 이익을 극대화하는데 있습니다.

이를 위한 이자율 관리는 차입구조 개선을 통한 전사적인 이자비용 관리활동, 장/단기 차입 구조 개선, 고정 대 변동이자 차입조건의 적정비율 유지, 주간/월간 단위의 국내외 금리동향 모니터링 실시 및 대응방안 수립 등을 통해 선제적으로 이자율위험을 관리하고 있습니다.

보고기간말 현재 회사의 변동금리부 예금과 차입금 현황(단위: 천원)

구 분	2016. 12. 31		2015. 12. 31	
	유 동	비 유 동	유 동	비 유 동
현금및현금성자산	72,397,081	-	39,721,759	-

보고기간말 현재 다른 모든 변수가 일정하고 변동금리부 차입금 및 예금의 이자율이 100bp변동시 1년간 발생하는 이자수익과 이자비용의 세후 이익 및 자본에 미치는 영향(단위: 천원).

지 수	세후 이익에 대한 영향		자본에 대한 영향	
	2016년	2015년	2016년	2015년
1% 상승 시	548,770	309,830	548,770	309,830
1% 하락 시	(548,770)	(309,830)	(548,770)	(309,830)

(2) 신용위험

신용위험은 보유하고 있는 수취채권 및 확정계약을 포함한 거래처에 대한 신용위험뿐 아니라 현금및현금성자산, 파생금융상품 및 은행 및 금융기관 예치금으로부터 발생하고 있습니다. 은행 및 금융기관의 경우, 독립적인 신용평가기관으로부터의 신용등급이 최소 A이상인 경우에 한하여 거래를 하고 있습니다. 거래처의 경우 독립적으로 신용평가를 받는다면 평가된 신용등급이 사용되며, 독립적인 신용 등급이 없는 경우에는 고객의 재무상태, 과거경험 등 기타 요소들을 고려하여 신용을 평가하게 됩니다. 개별적인 위험 한도는 이사회가 정한 한도에 따라 내부 또는 외부적으로 결정된 신용등급을 바탕으로 결정됩니다. 신용한도의 사용여부는 정기적으로 검토되고 있습니다.

회사가 보유하고 있는 금융자산의 신용위험에 대한 최대노출금액은 당기말 현재 계상된 해당 금융자산의 장부금액입니다.

당기 중 신용한도를 초과한 건은 없었으며 경영진은 상기 거래처로부터 의무불이행으로 인한 손실을 예상하고 있지 않습니다.

### (3) 유동성위험

회사의 재무팀은 미사용 차입금한도(주석 36참조)를 적정수준으로 유지하고 영업 자금 수요를 충족시킬 수 있도록 유동성에 대한 예측을 항시 모니터링하여 차입금 한도나 약정을 위반하는 일이 없도록 하고 있습니다.

유동성에 대한 예측 시에는 회사의 자금조달 계획, 약정 준수, 회사 내부의 목표재무비율 및 통화에 대한 제한과 같은 외부 법규나 법률 요구사항이 있는 경우 그러한 요구사항을 고려하고 있습니다.

회사의 유동성 위험 분석내역(단위: 천원)

2016. 12. 31	3개월이내	~ 6개월	~ 1년	~ 2년	2년 초과	계
매 입 채 무	80,229,430	12,834,445	-	-	-	93,063,875
기타지급채무	23,446,125	6,181,929	45,000	35,000	-	29,708,054

2015. 12. 31	3개월이내	~ 6개월	~ 1년	~ 2년	2년 초과	계
매 입 채 무	74,131,405	11,468,383	-	-	-	85,599,788
기타지급채무	27,013,013	6,695,810	10,000	-	500,000	34,218,823

#### 나. 자본위험관리

회사의 자본관리 목적은 계속기업으로서 주주 및 이해당사자들에게 이익을 지속적으로 제공할 수 있는 능력을 보호하고 자본비용을 절감하기 위해 최적 자본구조를 유지하는 것입니다.

자본구조를 유지 또는 조정하기 위하여 회사는 주주에게 지급되는 배당을 조정하고, 주주들에게 자본을 반환하며, 부채감소를 위한 신주 발행 및 자산 매각 등을 실시하고 있습니다.

산업내의 타사와 마찬가지로 회사는 자본조달비율에 기초하여 자본을 관리하고 있습니다. 자본조달비율은 순부채를 총자본으로 나누어 산출하고 있습니다. 순부채는 총차입금에서 현금및현금성자산을 차감한 금액이며 총자본은 재무상태표의 '자본'에순부채를 가산한 금액입니다.

보고기간종료일 현재 자본조달비율의 산정내역(단위: 천원)

구 분	2016. 12. 31	2015. 12. 31
총 차 입 금	-	-
차감: 현금및현금성자산	(75,658,336)	(44,253,540)
순 부 채	(75,658,336)	(44,253,540)
자 본 총 계	768,948,038	728,816,347
총 자 본(*)	-	-
자본조달비율(*)	-	-

(\*) 보고기간종료일 현재 순부채가 부의 금액이므로 총자본 및 자본조달비율은 산정하지 아니하였습니다.

다. 금융자산과 금융부채의 상계

(1) 실행가능한 일괄 상계약정 또는 이와 유사한 약정의 적용을 받는 인식된 금융자산의 종류별 내역(단위: 천원)

구 분	2016. 12. 31					순 액
	자 산 총 액	상계된 부채총액	재무상태표 표시 순액	상계되지 않은 금액		
				금 융 상 품	현 금 담 보	
매출채권	639,772	639,772	-	-	-	-

구 분	2015. 12. 31					순 액
	자 산 총 액	상계된 부채총액	재무상태표 표시 순액	상계되지 않은 금액		
				금 융 상 품	현 금 담 보	
매출채권	690,631	690,631	-	-	-	-

(2) 실행가능한 일괄 상계약정 또는 이와 유사한 약정의 적용을 받는 인식된 금융부채의 종류별 내역(단위: 천원)

구 분	2016. 12. 31					순 액
	부 채 총 액	상계된 자산총액	재무상태표 표시 순액	상계되지 않은 금액		
				금 융 상 품	현 금 담 보	
매입채무	1,229,976	639,772	590,203	-	-	590,203

구 분	2015. 12. 31					순 액
	부 채 총 액	상계된 자산총액	재무상태표 표시 순액	상계되지 않은 금액		
				금 융 상 품	현 금 담 보	
매입채무	1,090,026	690,631	399,395	-	-	399,395

회사는 특수관계자인 환영철강공업(주)와 매월말 매출채권과 매입채무의 잔액을 상계 후 잔액을 지급하는 약정을 체결하고 있습니다.

5. 공정가치 :

당기 중, 회사의 금융자산과 금융부채의 공정가치에 영향을 미치는 사업환경 및 경제적인 환경의 유의적인 변동은 없습니다.

가. 금융상품 종류별 공정가치

금융상품의 종류별 장부금액 및 공정가치 세부내역(단위: 천원)

구 분	2016. 12. 31		2015. 12. 31	
	장부금액	공정가치	장부금액	공정가치
<b>금융자산</b>				
현금및현금성자산	75,658,336	75,658,336	44,253,540	44,253,540
매도가능금융자산(*1)	14,447,179	14,447,179	14,248,172	14,248,172
장단기금융상품	201,031,771	201,031,771	172,054,977	172,054,977
매출채권	151,201,216	151,201,216	151,135,265	151,135,265
기타수취채권	1,793,080	1,793,080	3,145,226	3,145,226
기타금융자산	1,028,070	1,028,070	1,040,091	1,040,091
소 계	445,159,652	445,159,652	385,877,271	385,877,271
<b>금융부채</b>				
매입채무	93,063,875	93,063,875	85,599,788	85,599,788
기타지급채무	29,708,054	29,708,054	34,218,823	34,218,823
소 계	122,771,929	122,771,929	119,818,611	119,818,611

(\*1) 활성시장에서 공시되는 시장가격이 없는 지분상품 중 공정가치를 신뢰성 있게 측정할 수 없는 경우에는 원가로 측정하여 공정가치 공시에서 제외하였습니다.

나. 원가로 측정되는 금융상품

금융상품 중 원가로 측정된 내역(단위: 천원)

구 분	2016. 12. 31	2015. 12. 31
매도가능금융자산	29,842	33,402

다. 공정가치 서열체계

공정가치로 측정되거나 공정가치가 공시되는 자산을 공정가치 서열체계에 따라 구분되며 정의된 수준들은 다음과 같습니다.

- 동일한 자산이나 부채에 대한 활성시장의 조정되지 않은 공시 가격(수준 1)
- 직접적으로(예: 가격) 또는 간접적으로(예: 가격에서 도출되어) 관측가능한, 자산이나 부채에 대한 투입변수. 단 수준 1에 포함된 공시가격은 제외함(수준 2)
- 관측가능한 시장자료에 기초하지 않은, 자산이나 부채에 대한 투입변수(관측가능하지 않은 투입변수)(수준 3)



공정가치로 측정되거나 공정가치가 공시되는 자산과 부채의 공정가치 서열체계 구분내역(단위: 천원)

구분	2016. 12. 31			
	수준 1	수준 2	수준 3	계
반복적인 공정가치 측정치				
매도가능금융자산				
- 지분증권	11,208,684	3,238,495	-	14,447,179
장단기금융상품				
- ELB	-	4,109,023	-	4,109,023

구분	2015. 12. 31			
	수준 1	수준 2	수준 3	계
반복적인 공정가치 측정치				
매도가능금융자산				
- 지분증권	10,872,940	3,375,232	-	14,248,172
장단기금융상품				
- ELB	-	11,988,502	-	11,988,502

라. 반복적인 공정가치 측정치의 서열체계 수준 간 이동

보고기간종료일 현재 회사의 각 공정가치 서열체계의 수준 간 이동내역은 없습니다.

마. 가치평가기법 및 투입변수

공정가치 서열체계에서 수준 2로 분류되는 지분증권의 반복적인 공정가치 측정치에 대해서는 시장접근법(투입변수 PBR 이용)을 통해 가치를 평가하는 방법을 사용하였으며, ELB는 채권과 주식 관련 옵션들을 분해하여 채권은 채권평가식을 적용하고 옵션은 옵션평가식을 적용하여 평가한 후 합산하여 평가하는 방식을 사용하였습니다.

6. 범주별 금융상품 :

가. 금융상품의 범주별 분류내역(단위: 천원)

2016. 12. 31 재무상태표상 자산	당기손익인식 금융자산	대여금 및 수취채권	매도가능 금융자산	만기보유 금융자산
현금및현금성자산	-	75,658,336	-	-
장단기금융상품	4,109,023	196,922,748	-	-
매 출 채 권	-	151,201,216	-	-
기타수취채권	-	1,793,080	-	-
기타금융자산	-	-	14,477,021	1,028,070
계	4,109,023	425,575,380	14,477,021	1,028,070

2016. 12. 31 재무상태표상 부채	당기손익인식 금융부채	상각후원가로 측정하는 금융부채
매 입 채 무	-	93,063,875
기타지급채무	-	29,708,054
계	-	122,771,929

2015. 12. 31 재무상태표상 자산	당기손익인식 금융자산	대여금 및 수취채권	매도가능 금융자산	만기보유 금융자산
현금및현금성자산	-	44,253,540	-	-
장단기금융상품	11,988,502	160,066,475	-	-
매 출 채 권	-	151,135,265	-	-
기타수취채권	-	3,145,226	-	-
기타금융자산	-	-	14,281,574	1,040,091
계	11,988,502	358,600,506	14,281,574	1,040,091

2015. 12. 31 재무상태표상 부채	당기손익인식 금융부채	상각후원가로 측정하는 금융부채
매 입 채 무	-	85,599,788
기타지급채무	-	34,218,823
계	-	119,818,611

나. 금융상품의 범주별 손익 구분내역(단위: 천원)

구 분	2016년	2015년
당기손익인식금융자산		
당기손익금융자산처분손익	183,936	-
당기손익금융자산평가손익	133,318	(11,498)
대여금 및 수취채권		
대손상각비	(516,268)	2,784
매출채권처분손실	(361)	(20,288)

이자수익	4,524,351	4,804,271
외환손익	(188,535)	367,062
매도가능금융자산		
평가손익(기타포괄손익)	(76,456)	(6,150,061)
처분손익(당기손익)	696,436	-
배당금수익	260,598	308,440
만기보유금융자산		
이자수익	20,975	17,947
상각후원가로 측정하는 금융부채		
외환손익	125,543	(764,759)
이자비용	(814)	(73,634)

7. 금융자산의 신용건전성 :

7.1 매출채권의 신용건전성

외부신용등급 또는 거래상대방의 부도율에 대한 역사적 정보를 참조하여 연체 및 손상되지 않은 매출채권의 신용건전성 측정 내역(단위: 천원)

매 출 채 권	2016. 12. 31	2015. 12. 31
Group 1(국가 등 공공기관에 대한 채권)	270,765	4
Group 2(담보거래처에 대한 채권)	95,037,924	100,733,070
Group 3(특수관계자에 대한 채권)	1,590,130	1,424,641
Group 4(기타 채권)	45,005,349	45,411,484
연체 및 손상되지 않은 매출채권 합계	141,904,168	147,569,199

8. 현금및현금성자산과 장단기금융상품 :

가. 현금및현금성자산

재무상태표상의 현금및현금성자산은 현금흐름표 상의 현금및현금성자산과 동일하며, 현금 및현금성자산의 내역은 다음과 같습니다(단위: 천원).

구 분	2016. 12. 31	2015. 12. 31
보 유 현 금	457	1,031
은 행 예 금	75,657,879	44,252,509
계	75,658,336	44,253,540

나. 장단기금융상품의 세부내역(단위: 천원)

구 분	2016. 12. 31	2015. 12. 31
-----	--------------	--------------

단기금융상품		
금융기관예치금	2,800,000	29,246,000
ABSTB(자산담보부 전자단기사채)	79,867,821	59,798,186
ABCP(자산유동화 기업어음)	29,939,359	44,926,048
CP(기업어음)	69,655,627	20,000,000
ELB(주가연계사채)	4,109,023	8,012,797
소 계	186,371,830	161,983,031
장기금융상품		
금융기관예치금	14,659,941	6,096,241
ELB(주가연계사채)	-	3,975,705
소 계	14,659,941	10,071,946

다. 사용이 제한된 장단기금융상품의 내역(단위: 천원)

구 분	2016. 12. 31	2015. 12. 31
장기금융상품		
당좌개설 보증 등	13,941	19,241

9. 매출채권 :

가. 매출채권의 장부금액 구분내역(단위: 천원)

구 분	2016. 12. 31	2015. 12. 31
매 출 채 권	151,777,789	152,226,023
대 손 총 당 금	(576,573)	(1,090,759)
매출채권(순액)	151,201,215	151,135,264

나. 연령분석 내역(단위: 천원)

구 분	2016. 12. 31	2015. 12. 31
연체되지 않은 채권	141,904,168	147,569,199
연체되었으나 손상되지 않은 채권		
3개월 이하	6,976,572	3,029,489
3개월 초과	2,310,703	512,530
소 계	9,287,275	3,542,019
손상채권		
3개월 초과	586,345	1,114,805
소 계	586,345	1,114,805
합 계	151,777,789	152,226,023

다. 매출채권에 대한 대손충당금의 변동내역(단위: 천원)

구 분	2016년	2015년
기 초 금 액	1,090,759	1,093,461
매출채권 상각	(1,030,453)	-
대 손 상 각 비	516,267	-
미사용금액 환입	-	(2,783)
상각채권 회수	-	81
보고기간 말 금액	576,573	1,090,759

손상된 채권에 대한 충당금 설정 및 환입액은 손익계산서상 판매비와관리비에 포함되어 있습니다. 추가적인 현금회수가능성이 없는 경우 대손충당금은 일반적으로 제각하고 있습니다.

10. 기타수취채권 :

기타수취채권의 세부내역(단위: 천원)

구 분	2016. 12. 31	2015. 12. 31
유동		
미수금	120,960	249,654
미수수익	1,437,057	2,142,375
대여금	-	2,500
소 계	1,558,017	2,394,529
비유동		
보증금	235,063	750,697

기타수취채권 중 손상되거나 연체된 자산은 없으며, 보유하고 있는 담보도 없습니다.

11. 기타금융자산 :

가. 기타금융자산의 세부내역(단위: 천원)

구 분	2016. 12. 31	2015. 12. 31
매도가능금융자산	14,477,021	14,281,574
만기보유금융자산	1,028,070	1,040,091
차감: 유동항목	(270)	(12,380)
차 감 계	15,504,821	15,309,285

나. 매도가능금융자산

(1) 매도가능금융자산의 상세내역(단위: 천원)

구 분	장 부 금 액	
	2016. 12. 31	2015. 12. 31
<시장성 있는 지분증권>		
(주)BNK금융지주	11,208,684	10,872,940
<시장성 없는 지분증권>		
교보생명보험(주)	3,238,495	3,375,232
(주)라보JAPAN	29,842	29,842
새롬성원(주)	-	3,160
한국산업수출공단	-	300
한국철강재수출조합	-	100
계	14,477,021	14,281,574

(2) 매도가능금융자산의 변동내역은 다음과 같습니다(단위: 천원).

구 분	2 0 1 6 년	2 0 1 5 년
기 초	14,281,574	22,166,268
취 득	1,907,307	-
처 분	(2,382,749)	-
기타포괄손익	670,889	(7,884,694)
기 말	14,477,021	14,281,574

다. 만기보유금융자산

(1) 만기보유금융자산의 상세내역(단위: 천원)

구 분	2016. 12. 31	2015. 12. 31
국 · 공 채	1,028,070	1,040,091

(2) 만기보유증권의 계약상 만기일 구분(단위: 천원).

구 분	2016. 12. 31	2015. 12. 31
1 년 이 내	270	12,380
1년초과 5년이내	1,027,800	1,027,711
계	1,028,070	1,040,091

12. 재고자산 :

재고자산의 장부금액의 구분내역(단위: 천원)

구 분	2016. 12. 31	2015. 12. 31
제 품	27,659,274	40,407,448
평 가 총 당 금	(2,392,887)	(12,280,494)
반 제 품	19,130,428	21,895,390
원 재 료	32,080,072	25,186,303
평 가 총 당 금	(702)	(39,365)
저 장 품	586,177	479,130
상 품	168,805	-
계	77,231,167	75,648,412

비용으로 인식되어 '매출원가'에 포함된 재고자산의 원가는 570,297,416천원(전기: 581,873,259천원)입니다. 또한, 회사는 원가와 순실현가능가치를 고려하여 재고자산평가충당금을 계상하였으며, 당기 중 인식한 재고자산평가충당금은 설정액 573,448천원(전기: 0원), 환입액은 10,499,718천원(전기: 2,199,699천원)입니다.



13. 기타자산 :

기타자산의 세부내역(단위: 천원)

구 분	2016. 12. 31	2015. 12. 31
선 급 금	-	4,417
선 급 비 용	183,026	169,481
계	183,026	173,898

14. 유형자산 :

가. 유형자산의 상세내역(단위: 백만원)

2016. 12. 31	토 지	건 물	구 축 물	기계장치	차량운반구	기타의유형자산	건설중인자산	계
취 득 원 가	138,052	103,316	22,217	509,473	4,852	7,325	1,823	787,058
감가상각누계액	-	(32,632)	(12,643)	(311,214)	(3,948)	(6,564)	-	(367,001)
손상차손누계액	-	(932)	(557)	(9,075)	(13)	(49)	-	(10,626)
순 장 부 가 액	138,052	69,752	9,017	189,184	891	712	1,823	409,431

2015. 12. 31	토 지	건 물	구 축 물	기계장치	차량운반구	기타의유형자산	건설중인자산	계
취 득 원 가	138,052	103,316	22,127	537,426	4,531	7,522	3,472	816,446
감가상각누계액	-	(29,565)	(11,990)	(306,863)	(4,120)	(6,922)	-	(359,460)
손상차손누계액	-	(932)	(557)	(30,423)	(13)	(49)	-	(31,974)
순 장 부 가 액	138,052	72,819	9,580	200,140	398	551	3,472	425,012

나. 회사의 유형자산의 장부가액의 변동내역(단위: 백만원)

구 분	2 0 1 6 년							
	토 지	건 물	구 축 물	기계장치	차량운반구	기타의 유형자산	건설중인 자산	계
기초 순장부금액	138,052	72,819	9,580	200,140	398	551	3,472	425,012
취 득	-	-	72	6,456	582	297	1,695	9,102
처 분	-	-	-	-	-	-	-	-
감 가 상 각 비	-	(3,067)	(653)	(21,067)	(89)	(136)	-	(25,012)
대 체 증 감	-	-	18	3,655	-	-	(3,344)	329
기말 순장부금액	138,052	69,752	9,017	189,184	891	712	1,823	409,431

구 분	2 0 1 5 년							
	토 지	건 물	구 축 물	기계장치	차량운반구	기타의 유형자산	건설중인 자산	계
기초 순장부금액	96,664	70,624	10,576	211,944	73	520	33,300	423,701
취 득	11,778	4,326	101	11,091	384	149	3,472	31,302

처 분	-	(246)	(2)	(1,469)	-	-	-	(1,717)
감 가 상 각 비	-	(2,974)	(671)	(20,924)	(59)	(119)	-	(24,747)
손 상 차 손	-	(462)	(424)	(2,702)	-	-	-	(3,588)
대 체 증 감	29,610	1,552	-	2,200	-	-	(33,300)	61
기말 순장부금액	138,052	72,820	9,580	200,140	398	550	3,472	425,012

다. 감가상각비가 포함된 항목(단위: 백만원)

구 분	2016년	2015년
매 출 원 가	24,859	23,865
판매비와관리비	153	882
계	25,012	24,747

라. 보험가입자산

회사의 주요 보험 가입내역(단위: 백만원)

사업장	부 보 처	자 산 종 류	부 보 가 액	
			2016. 12. 31	2015. 12. 31
창 원	한화손해보험	건물 및 기계장치 등	243,427	253,958
증 평	"	"	8,381	15,225
계			251,808	269,183

회사는 상기 보험 이외에 가스배상책임보험 및 환경책임보험에 가입하고 있고, 차량운반구에 대하여 자동차책임보험 및 종합보험에 가입하고 있으며, 종업원에 대한 산업재해보상보험에 가입하고 있습니다.

15. 투자부동산 :

가. 투자부동산(건물)의 내역(단위: 천원)

구 분	2016. 12. 31	2015. 12. 31
취 득 원 가	15,701,689	15,701,689
상 각 누 계	(2,277,048)	(2,076,313)
손 상 누 계	(6,873,912)	(6,873,912)
장 부 금 액	6,550,729	6,751,464

나. 투자부동산의 변동 내역(단위: 천원)

구 분	2016. 12. 31	2015. 12. 31
기 초	6,751,464	9,650,712
감 가 상 각	(200,735)	(279,949)
손 상 차 손	-	(2,619,299)
기 말	6,550,729	6,751,464

다. 당기 및 전기 중 투자부동산에서 발생한 손익의 내역(단위: 천원)

구 분	2016. 12. 31	2015. 12. 31
임 대 수 익	283,873	1,026,279
운 영 비 용	218,723	314,807

라. 회사는 2012년 3월 31일에 공정가치를 독립된 평가법인이 수행한 평가에 근거하여 결정 하였습니다. 평가법인은 대한민국에서 부동산의 평가와 관련하여 적절한 자격과 경험을 가지고 있으며, 동 평가는 대상물건의 시장성을 기준으로 하여 경제적 가치를 구하는 방법인 비교 방식등을 사용하여 이루어졌습니다. 한편 회사는 당기말의 투자부동산 공정가치 추정을 위해 건물기준시가의 변동을 고려하여 산정하였습니다. 당기말 현재 투자부동산의 공정가치는 6,637,494천원 (전기: 6,751,464천원) 입니다.

16. 무형자산 :

가. 무형자산의 상세내역

무형자산은 회원권으로 구성되어 있으며, 그 내역은 다음과 같습니다(단위: 천원).

구 분	2016. 12. 31	2015. 12. 31
취 득 원 가	916,907	916,907
상각 및 손상누계액	-	-
순 장 부 금 액	916,907	916,907

나. 회사는 매년 회원권의 손상여부를 검토하고 있으며, 보고기간말 현재 손상된 회원권은 없습니다.

17. 관계기업 투자 :

가. 관계기업의 내역(단위: 천원)

구 분	소 재	유효지분율	2016. 12. 31			2015. 12. 31		
			취득원가	순자산가액	장부금액	취득원가	순자산가액	장부금액
JINIL INTERNATIONAL INC	미 국	41%	105,198	2,264,305	2,264,305	105,198	2,163,789	2,163,789

기 업 명	소유지분율 (%)		주된 사업장	사용재무제표일	관계기업 활동의 성격 등
	2016.12.31	2015.12.31			
JINIL INTERNATIONAL INC	41%	41%	미국	12월31일	(*)

(\*) JINIL INTERNATIONAL INC은 회사에 원재료를 제공하고 있습니다.

나. 관계기업투자의 변동내역(단위: 천원)

구 분	2016년	2015년
기 초 금 액	2,163,789	2,075,840
지 분 법 손 익	31,813	(47,822)
외화환산차이	68,703	135,771
보고기간말 금액	2,264,305	2,163,789

다. 관계기업의 요약 재무정보, 관계기업투자의 장부금액으로의 조정 등(단위: 천원)

구 분	2016년	2015년
유 동 자 산	5,233,337	5,064,129
비 유 동 자 산	679,941	354,997
유 동 부 채	344,994	83,777
비 유 동 부 채	45,588	57,815
자 본	5,522,696	5,277,534
지 분 율	41%	41%
순자산지분해당액	2,264,305	2,163,789
미 실현 손 익	-	-
관계기업 장부금액	2,264,305	2,163,789
매 출	23,046,598	19,934,375
영업이익(손실)	241,142	328,736
총포괄이익(손실)	99,249	(116,639)

18. 기타지급채무 :

기타지급채무의 세부내역(단위: 천원)

구 분	2016. 12. 31	2015. 12. 31
유동부채		
미지급금	28,181,490	32,325,370
미지급비용	1,441,001	1,378,570
미지급배당금	5,563	4,883
수 입 보 증 금	45,000	10,000
소 계	29,673,054	33,718,823
비유동부채		
수입보증금	35,000	500,000
소 계	35,000	500,000
합 계	29,708,054	34,218,823

19. 순확정급여부채 :

가. 순확정급여부채 산정내역

확정급여부채와 관련하여 재무상태표에 인식한 내역(단위: 천원)

구 분	2016. 12. 31	2015. 12. 31
기금이 적립된 확정급여채무의 현재가치	54,496,436	56,074,965
사외적립자산의 공정가치(*)	(49,066,501)	(44,018,847)
재무상태표상 순확정급여부채	5,429,935	12,056,118

(\*) 당기말 사외적립자산의 공정가치는 기존의 국민연금전환금 189,590천원(전기말: 208,187천원)이 포함된 금액입니다.

나. 확정급여채무의 변동내역(단위: 천원)

구 분	2016년	2015년
기초금액	56,074,965	49,550,799
당기근무원가	5,151,988	5,039,961
이자비용	1,906,102	1,915,948
재측정요소:		
- 인구통계적가정의 변동으로 인한 보험수리적손익	274,112	888
- 재무적가정의 변동으로 인한 보험수리적손익	(2,038,614)	(162,448)
- 경험적조정으로 인한 보험수리적손익	(1,046,386)	1,456,181
제도에서의 지급액:		
- 급여의 지급	(5,825,730)	(1,726,364)
보고기간말 금액	54,496,436	56,074,965

다. 사외적립자산의 변동내역(단위: 천원)

구 분	2016년	2015년
기초금액	44,018,847	35,301,414
이자수익	1,521,029	1,363,304
재측정요소 :		
- 사외적립자산의 수익(이자수익에 포함된 금액 제외)	(643,526)	(412,534)
기여금:		
- 사용자	10,000,000	9,000,000
제도에서의 지급 :		
- 급여의 지급	(5,768,160)	(1,129,600)
운용수수료	(61,689)	(103,737)
보고기간말 금액	49,066,501	44,018,847

라. 주요 보험수리적 가정

구 분	2016. 12. 31	2015. 12. 31
할 인 율	3.64%	3.43%
임 금 상 승 률	4.18%	4.43%

마. 주요 가정의 변동에 따른 대략적인 연금부채의 민감도 분석내역

구 분	확정급여채무에 대한 영향	
	1% 증가	1% 감소
할 인 율	8.1%감소	9.4%증가
임금상승률	9.4%증가	8.3%감소

상기의 민감도 분석은 다른 가정은 일정하다는 가정하에 산정되었으나, 실무적으로는 여러 가정이 서로 관련되어 변동됩니다. 주요 보험수리적가정의 변동에 대한 확정급여채무의 민감도는 재무상태표에 인식된 확정급여채무 산정시 사용한 예측단위접근법과 동일한 방법을 사용하여 산정되었으며, 민감도분석에 사용된 방법 및 가정은 전기와 동일합니다.

바. 사외적립자산의 구성내역(단위: 천원)

구 분	2016. 12. 31		2015. 12. 31	
	금 액	구 성 비(%)	금 액	구 성 비(%)
현금 및 현금성자산(*)	48,876,911	99.6%	43,810,660	99.5%
기 타	189,590	0.4%	208,187	0.5%
계	49,066,501	100.0%	44,018,847	100.0%

(\*) 원리금보장상품포함

사. 회사는 기금의 적립수준은 매년 검토하고, 기금에 결손이 발생하는 경우 이를 보전하는 정책을 보유하고 있습니다.

2017년 12월 31일로 종료하는 회계연도의 예상기여금은 10,000,000천원입니다.

당기말 현재 할인되지 않은 연금 급여지급액의 향후 10년간 만기분석 내역(단위: 천원)

구 분	1년미만	1년 ~ 3년미만	3년 ~ 6년미만	6년 ~ 10년
급 여 지 급 액	4,576,525	8,297,080	18,552,166	27,736,939

확정급여채무의 가중평균만기는 10.63년입니다.

20. 기타부채 :

기타부채의 세부내역(단위: 천원)

구 분	2016. 12. 31	2015. 12. 31
선 수 금	589,980	3,928,223
예 수 금	614,293	668,127
부가가치세예수금	4,257,394	5,129,197
계	5,461,667	9,725,547



21. 온실가스배출권과 배출부채

가. 당기말 현재 이행연도별 무상할당 배출권은 다음과 같습니다. (단위: tCO2)

구분	2015년	2016년	2017년
무상할당배출권	555,144	544,153	534,811

나. 당기 중 온실가스배출권의 변동내역은 다음과 같습니다.(단위: tCO2, 천원)

구분	2015년분		2016년분		2017년분		합계	
	수량	금액	수량	금액	수량	금액	수량	금액
기초	-	-	-	-	-	-	-	-
무상할당	555,144	-	544,153	-	534,811	-	1,634,108	-
매입	-	-	-	-	-	-	-	-
매각	-	-	-	-	-	-	-	-
정부제출	(544,064)	-	-	-	-	-	(544,064)	-
이월	(11,080)	-	11,080	-	-	-	-	-
기말	-	-	555,233	-	534,811	-	1,090,044	-

다. 당기말 현재 회사가 인식하고 있는 온실가스배출권 및 배출부채 장부금액은 없으며, 당기 중 인식한 관련 손익도 없습니다.

22. 이연법인세 :

가. 상계된 이연법인세자산과 부채(단위: 천원)

구분	2016. 12. 31	2015. 12. 31
이연법인세자산		
12개월 이내에 결제될 이연법인세자산	933,850	3,041,096
12개월 이후에 결제될 이연법인세자산	12,849,514	12,906,470
상계 전 이연법인세자산	13,783,364	15,947,566
이연법인세부채		
12개월 이내에 결제될 이연법인세부채	(380,031)	(476,507)
12개월 이후에 결제될 이연법인세부채	(46,872,468)	(36,666,926)
상계 전 이연법인세부채	(47,252,499)	(37,143,433)
상계 후 이연법인세자산(부채)	(33,469,135)	(21,195,867)

나. 이연법인세의 총변동액(단위: 천원)

구 분	2016년	2015년
기초금액	(21,195,867)	(11,820,484)
손익계산서에 반영된 이연법인세	(11,912,956)	(11,485,590)
기타포괄손익에 반영된 이연법인세	(360,311)	2,110,207
기말금액	(33,469,134)	(21,195,867)

다. 상계전 이연법인세 변동내역(단위: 천원)

2016년	기 초	증 가(감소)		기 말
		당기손익	기타 포괄손익	
일시적차이 변동 효과				
비업무용토지	315,448	31,545	-	346,993
수선비	19,727	(19,727)	-	-
무상주	20,483	(2,882)	-	17,601
확정급여채무	10,767,078	1,393,372	(680,235)	11,480,215
미지급비용	303,285	45,437	-	348,722
종업원급여	445,939	111,096	-	557,035
재고자산평가손실	2,710,369	(2,131,121)	-	579,248
의제배당	30,011	3,001	-	33,012
운휴자산상각비	710,372	(299,814)	-	410,558
매도가능증권손상차손	617,140	(617,140)	-	-
당기손익인식금융자산평가손실	7,714	(1,835)	-	5,879
업무용승용차감가상각비한도초과	-	4,101	-	4,101
유형자산	(14,477,142)	(6,761,740)	-	(21,238,882)
토지재평가차액	(11,824,744)	(1,182,474)	-	(13,007,218)
사외적립자산	(9,638,345)	(2,581,252)	391,385	(11,828,212)
미수수익	(471,322)	123,555	-	(347,767)
매도가능증권평가이익	(726,695)	-	(71,461)	(798,156)
당기손익인식금융자산평가이익	(5,185)	(27,078)	-	(32,263)
이연법인세자산(부채)	(21,195,867)	(11,912,956)	(360,311)	(33,469,134)

2015년	기 초	증 가(감소)		기 말
		당기손익	기타포괄손익	
일시적차이 변동 효과				
비업무용토지	315,448	-	-	315,448
수선비	49,318	(29,591)	-	19,727

무상주	20,483	-	-	20,483
확정급여채무	9,199,914	1,282,347	284,817	10,767,078
대손충당금	561,150	(561,150)	-	-
미지급비용	258,756	44,530	-	303,286
종업원급여	442,372	3,567	-	445,939
재고자산평가손실	3,194,303	(483,934)	-	2,710,369
의제배당	30,011	-	-	30,011
운휴자산상각비	565,148	145,224	-	710,372
매도가능증권손상차손	617,140	-	-	617,140
당기손익인식금융자산평가손실	-	7,714	-	7,714
유형자산	(14,473,347)	(3,796)	-	(14,477,143)
토지재평가차액	(11,824,744)	-	-	(11,824,744)
사외적립자산	(7,719,951)	(2,009,151)	90,757	(9,638,345)
미수수익	(327,647)	(143,675)	-	(471,322)
매도가능증권평가이익	(2,461,328)	-	1,734,633	(726,695)
당기손익인식금융자산평가이익	-	(5,185)	-	(5,185)
이월결손금	8,760,483	(8,760,483)	-	-
이월세액공제	972,007	(972,007)	-	-
이연법인세자산(부채)	(11,820,484)	(11,485,590)	2,110,207	(21,195,867)

23. 자본금 :

회사가 발행할 주식의 총수는 30,000,000주이고, 발행한 주식수는 보통주 9,210,000주(전기:9,210,000주)이며 1주당 액면금액은 5,000원입니다.

24. 이익잉여금 :

가. 이익잉여금 구성내역(단위: 천원)

구 분	2016년	2015년
법정적립금		
이익준비금(*1)	6,628,915	5,800,300
미처분이익잉여금	161,285,573	121,974,744
계	167,914,488	127,775,044

(\*1) 대한민국에서 제정되어 시행중인 상법의 규정에 따라, 회사는 자본금의 50%에 달할 때까지 매 결산기마다 현금에 의한 이익배당액의 10%이상을 이익준비금으로 적립하도록 하고 있습니다. 동 이익준비금은 현금으로 배당할 수 없으나 자본전입 또는 결손보전이 가능하며, 자본준비금과 이익준비금의 총액이 자본금의 1.5배를 초과하는 경우 주주총회 결의에 따라 그 초과한 금액 범위내에서 자본준비금과 이익준비금을 감액할 수 있습니다.

나. 이익잉여금처분계산서(단위: 천원)

당기의 이익잉여금처분계산서는 2017년 3월 17일 이사회에서 결의될 예정입니다(전기 이사회 : 2016년 3월 18일).

과 목	2016년		2015년	
I.미처분 이익잉여금		161,285,574		121,974,743
1. 전기이월이익잉여금	112,859,986		69,686,937	
2. 순확정급여부채의 재측정요소	1,878,512		(1,331,580)	
3. 당기순이익	46,547,076		53,619,386	
II.이익잉여금 처분액		9,114,757		9,114,757
1. 이익준비금	828,614		828,614	
2. 배당금 [현금배당주당배당금(률): 보통주: 당기 900원(18%) 전기 900원(18%)]	8,286,143		8,286,143	
III.차기이월미처분이익잉여금		152,170,817		112,859,986

25. 기타포괄손익누계액 :

가. 기타포괄손익누계액의 장부금액(단위: 천원)

구 분	2016년	2015년
매도가능증권평가손익	2,500,007	2,576,464
지분법자본변동	96,933	28,229
계	2,596,940	2,604,693

나. 기타포괄손익누계액의 증감내역(단위: 천원)

2016년	기 초	증 감	기 말
매도가능증권평가손익	2,576,464	(76,457)	2,500,007
지분법 자본변동	28,229	68,704	96,933
계	2,604,693	(7,753)	2,596,940

2015년	기 초	증 감	기 말
매도가능증권평가손익	8,726,525	(6,150,061)	2,576,464
지분법 자본변동	(107,541)	135,770	28,229
계	8,618,984	(6,014,291)	2,604,693

상기 기타포괄손익누계액의 증감액은 법인세효과가 차감된 후의 금액입니다.

26. 기타자본구성요소 :

기타자본구성요소의 장부금액(단위: 천원)

구 분	2016년	2015년
자 기 주 식	(161,554)	(161,554)

보고기간종료일 현재 회사는 3,174주(전기말: 3,174주)의 자기주식을 보유하고 있으며, 향후 소각 또는 매각할 예정입니다.

27. 매출액 :

매출액 세부내역(단위: 천원)

구 분	2016년	2015년
제품매출액	632,213,537	659,812,207
상품매출액	16,020,587	14,630
반제품매출액	12,959,941	21,732,792
원재료등매출액	2,138,326	2,973,860
수입가공료	36,922	3,240
계	663,369,313	684,536,729

28. 비용의 성격별 분류 :

비용의 성격별 분류 내역(단위: 천원)

구 분	2016년	2015년
재고자산의 변동	(8,783,075)	32,207,492
원재료 및 상품매입액	360,540,600	330,015,774
종업원급여	53,640,368	56,140,961
감가상각비	25,212,514	25,026,460
소모품비	15,347,724	15,427,799
외주용역비	17,991,536	16,919,675
전력비	74,666,330	72,812,404
연료비	23,037,293	29,473,462
운반비	17,787,236	16,521,024
기타비용	32,141,459	32,524,395
매출원가, 판매비와관리비 및 기타비용의 합계	611,581,985	627,069,446

29. 판매비와관리비 :

판매비와관리비 세부내역(단위: 천원)

구 분	2 0 1 6 년	2 0 1 5 년
급 여	10,158,132	11,987,571
퇴 직 급 여	1,805,173	2,156,872
복 리 후 생 비	874,708	695,219
지급용역훈련비	14,045	12,933
여 비 교 통 비	146,104	198,736
통 신 비	61,293	72,521
외 주 용 역 비	2,999,060	2,273,150
소 모 품 비	52,417	95,912
세 금 과 공 과	1,434,375	1,700,458
도 서 인 쇄 비	43,556	42,448
접 대 비	262,331	307,194
임 차 료	319,401	321,679
감 가 상 각 비	353,852	1,161,185
수 선 비	38,271	12,168
보 험 료	25,355	42,219
차 량 비	276,564	313,760
광 고 선 전 비	81,956	71,954
대 손 상 각 비	516,268	(3,102,784)
수 출 비 용	653,873	532,295
지 급 수 수 료	2,647,905	2,131,781
경상연구개발비	68,253	511,128
잡 비	65,296	7,424
운 반 비	17,133,363	15,988,729
계	40,031,551	37,534,552

30. 기타수익 및 비용 :

기타수익 및 기타비용의 세부내역(단위: 천원)

구 분	2 0 1 6 년	2 0 1 5 년
기타수익		
임대료수익	289,873	1,031,279
외환차익	371,740	543,009
외화환산이익	248,732	102,748

유형자산처분이익	615,604	18,327
매도가능증권처분이익	699,996	-
배당금수익	260,598	308,440
잡이익	4,390,013	5,444,539
계	6,876,556	7,448,342
기타비용		
외환차손	891,757	247,995
외화환산손실	11,010	-
기부금	38,320	37,828
지급수수료	111,787	121,347
매출채권처분손실	361	20,288
유형자산처분손실	40	977,069
유형자산손상차손	-	3,588,311
투자부동산손상차손	-	2,619,299
매도가능증권처분손실	3,560	-
잡손실	196,183	49,498
계	1,253,018	7,661,635



31. 금융수익 및 금융비용 :

금융수익 및 금융비용의 세부내역(단위: 천원)

구 분	2016년	2015년
금융수익		
이자수익	4,545,326	4,822,218
외환차익	203,390	437,815
외화환산이익	15,914	1,462
당기손익인식금융자산처분이익	183,935	-
당기손익인식금융자산평가이익	133,318	23,566
계	5,081,883	5,285,061
금융비용		
이자비용	814	73,634
외환차손	-	1,234,736
당기손익인식금융자산평가손실	-	35,064
계	814	1,343,434

32. 법인세비용 :

가. 법인세비용의 주요 구성내역(단위: 천원)

구 분	2016년	2015년
당기법인세		
당기손익에 대한 법인세 부담액	5,323,021	3,577,260
전기이전손익에 대한 법인세 부담액	(6,286)	127,194
총당기법인세	5,316,735	3,704,454
이연법인세(주석 22)		
일시적차이 변동 효과	10,153,680	9,375,383
법인세율 변경 효과	2,119,587	-
자본에 직접가감하는 법인세효과	(360,311)	2,110,207
법인세비용	17,229,691	15,190,044

나. 자본에 직접 반영된 법인세비용(단위: 천원)

구 분	2016. 12. 31			2015. 12. 31		
	반영 전	법인세효과	반영 후	반영 전	법인세효과	반영 후
매도가능금융자산	(4,995)	(71,461)	(76,456)	(7,884,694)	1,734,633	(6,150,061)
지분법자본변동	68,703	-	68,703	135,771	-	135,771

순확정급여부채의 재측정요소	2,167,362	(288,850)	1,878,512	(1,707,154)	375,574	(1,331,580)
----------------	-----------	-----------	-----------	-------------	---------	-------------

다. 법인세비용차감전순이익과 법인세비용간의 관계(단위: 천원)

구 분	2016년	2015년
법인세비용차감전순이익	63,776,767	68,809,431
법정세율로 계산된 법인세	14,971,978	15,116,075
조정사항		
비공제비용	15,995	107,886
비과세수익	(18,353)	(20,325)
세율변경으로 인한 이연법인세변동	2,119,587	-
기타	140,484	(13,592)
법인세비용	17,229,691	15,190,044

라. 당기말 현재 일시적차이의 법인세효과는 당해 일시적차이가 소멸되는 회계연도의 미래 예상세율인 24.2%를 적용하여 산정하였습니다.

33. 주당손익 :

주당손익의 산정 내역

구 분	2016년	2015년
보통주당기순이익	46,547,075,622원	53,619,386,854원
가중평균유통보통주식수(*)	9,206,826주	9,206,826주
주 당 이 익	5,056원	5,824원

(\*) 가중평균유통보통주식수 등의 산정내역(단위: 천원)

구 분	2016년	2015년
기 초	9,210,000	9,210,000
자기주식 취득	(3,174)	(3,174)
가중평균유통보통주식수	9,206,826	9,206,826

기본주당이익은 보통주당기순이익을 자기주식으로 보유하고 있는 보통주를 제외한 당기의 가중평균유통보통주식수로 나누어 산정하였습니다. 한편, 회사는 희석증권을 발행하지 않았으므로 기본주당이익과 희석주당이익은 동일합니다.

34. 배당금 :

2016년 및 2015년에 지급된 배당금은 각각 8,286백만원(주당 900원)와 8,286백만원(주당 900원)입니다. 2016년 12월31일로 종료하는 회계연도에 대한 주당 배당금 및 총배당금은

각각 900원과 8,286백만원이며 2017년 3월 17일로 예정된 이사회에 의안으로 상정될 예정입니다. 당기의 재무제표는 이러한 미지급배당금을 포함하고 있지 않습니다.

35. 영업으로부터 창출된 현금 :

가. 영업으로부터 창출된 현금은 다음과 같습니다(단위: 천원).

구 분	2016년	2015년
당기순이익	46,547,075	53,619,387
현금의 유출이 없는 비용등의 가산	48,646,771	50,314,183
퇴직급여	5,537,061	5,592,605
복리후생비	131,497	213,205
감가상각비	25,212,514	25,026,460
대손상각비	516,268	(3,102,784)
외화환산손실(기타)	11,010	-
매출채권처분손실	361	20,288
유형자산처분손실	40	977,069
유형자산손상차손	-	3,588,311
투자부동산손상차손	-	2,619,299
매도가능증권처분손실	3,560	-
이자비용	814	73,634
관계기업지분법투자손실	-	47,822
법인세비용	17,229,691	15,190,044
당기손익인식금융자산평가손실	-	35,064
잡손실	3,955	33,166
현금의 유입이 없는 수익등의 차감	(6,907,324)	(6,464,234)
외화환산이익(기타)	248,732	102,748
이자수익	4,545,326	4,822,218
유형자산처분이익	615,604	18,327
관계기업지분법투자이익	31,813	-
매도가능증권처분이익	699,996	-
배당금수익	260,598	308,440
외화환산이익(금융)	15,914	1,462
잡이익	172,087	1,187,473
당기손익인식금융자산처분이익	183,936	-
당기손익인식금융자산평가이익	133,318	23,566
영업활동으로 인한 자산·부채의 변동	(10,925,369)	2,924,554
매출채권	(344,858)	8,925,840
미수금	128,694	(113,987)
재고자산	(1,738,839)	40,359,232

선급금	4,417	3,204,263
선급비용	(13,544)	16,468
기타수취채권	511,750	17,000
매입채무	7,464,087	(44,405,815)
미지급금	(2,453,734)	2,115,270
미지급비용	62,431	202,409
미지급배당금	680	688
선수금	(3,338,243)	(169,849)
예수금	(53,834)	71,895
부가세예수금	(871,802)	2,591,159
종업원급여부채	143,307	(196,992)
퇴직금의 지급	(5,825,730)	(1,726,364)
국민연금전환금	18,597	2,538
퇴직연금운용자산	(4,188,748)	(7,769,201)
기타지급채무	(430,000)	(200,000)
영업으로부터 창출된 현금	77,361,153	100,393,890

나. 현금의 유출입이 없는 중요한 거래내역은 다음과 같습니다(단위: 천원).

구 분	2016년	2015년
제품의 구축물 대체	18,049	-
제품의 기계장치 대체	183,684	61,275
제품의 건설중인 자산 대체	127,656	-
유형자산 취득관련 미지급금	3,610,864	5,301,010
건설중인 자산의 본 계정 대체	3,472,006	33,300,223

36. 우발상황과 약정사항 :

가. 회사와 금융기관과의 주요 약정사항

구 분	금 융 기 관	약 정 금 액 (단위: 천원, USD)	실 행 금 액 (단위: 천원, USD)
당 좌 대 출	KEB 하나은행	8,000,000	-
	신 한 은 행	2,000,000	-
일 반 대 출	우 리 은 행	3,000,000	-
외상매출채권담보대출(판매)	KEB 하나은행	1,000,000	-
외상매출채권담보대출(구매)	KEB 하나은행	100,000,000	62,325,968
기타지급보증	KEB 하나은행	2,800,000	731,413
수 입 금 용	KEB 하나은행	USD 8,500,000	USD 641,486
	우 리 은 행	USD 6,000,000	USD 192,920
	씨 티 은 행	USD 24,824,162	USD 506,000
	신 한 은 행	USD 10,000,000	USD 493,364

나. 회사가 거래이행보증 등과 관련하여 타인으로부터 제공받은 지급보증의 내역(단위: 천원)

거 래 은 행	구 분	보 증 제 공 처	2016. 12. 31	2015. 12. 31
서울보증보험(주)	계약이행보증	조 달 청 외	2,371,412	683,070
서울보증보험(주)	공탁금지급보증	청주지방법원	100,027	-
계			2,471,439	683,070

37. 특수관계자와의 거래 :

가. 지배기업

지 배 기 업	당사에 대한 지분율(%)	
	2016. 12. 31	2015. 12. 31
KISCO홀딩스(주)	40.81	40.81

나. 관계기업 및 기타 특수관계자

구 분	당 기 말	전 기 말
관 계 기 업	JINIL INTERNATIONAL ,INC.	JINIL INTERNATIONAL ,INC.
지배기업의 종속기업	환영철강공업(주)	환영철강공업(주)
	(주)서 룡	(주)서 룡
	대흥산업(주)	대흥산업(주)
기타 특수관계자	한국특수형강(주)	한국특수형강(주)
	영흥철강(주)	영흥철강(주)
	(주)라보상사	(주)라보상사
	(주)대유코아	(주)대유코아
	(주)라보JAPAN	(주)라보JAPAN
	영흥태창강사승유한공사	영흥태창강사승유한공사
	YOUNG WIRE VINA CO., LTD	YOUNG WIRE VINA CO., LTD
	-	삼목강업(주)
	(주)대 흥	(주)대 흥
	(주)평 안	(주)평 안
	YOUNG WIRE USA	YOUNG WIRE USA
	YOUNG WIRE JAPAN	YOUNG WIRE JAPAN
	YOUNG WIRE SHANGHAI	-
	마산항5부두(주)	마산항5부두(주)
	(주)오.씨.에스	(주)오.씨.에스

다. 특수관계자거래(단위: 천원)

(1) 당기

구 분	회 사 명	제품 등 매출	원재료 등 매입	유형자산 매입	기타 수익거래	기타 비용거래	배당금 지급
지 배 기 업	KISCO홀딩스(주)	-	-	-	40,755	2,900,940	3,382,907
관 계 기 업	JINIL INTERNATIONAL ,INC.	-	7,086,272	-	-	-	-
지배기업의 종속회사	환영철강공업(주)	16,016,792	23,800,299	32,727	-	-	-
기타 특수관계자	한국특수형강(주)	-	-	-	-	-	194,100
	영 흥 철 강(주)	-	142,678	-	-	10,804,537	-
	(주)대 유 코 아	2,714,689	2,847,679	-	-	-	-
	(주)라보JAPAN	1,770,631	14,956,756	760,316	-	-	-
계		20,502,112	48,833,684	793,043	40,755	13,705,477	3,577,007

(2) 전기

구분	회사명	제품 등 매출	원재료 등 매입	유형자산 매입	기타 수익거래	기타 비용거래	배당금 지급
지배기업	KISCO홀딩스(주)	-	-	-	30,279	2,261,966	3,382,907
관계기업	JINIL INTERNATIONAL, INC.	-	6,658,404	-	-	-	-
지배기업의 종속회사	환영철강공업(주)	35,058,213	-	-	-	-	-
기타 특수관계자	한국특수형강(주)	-	-	-	-	-	194,100
	영흥철강(주)	15,694	128,818	9,872,950	651,685	10,622,648	-
	(주)대유코아	2,565,094	3,253,183	-	-	-	-
	(주)라보JAPAN	2,702,453	11,095,963	18,745	-	-	-
계	40,341,454	21,136,368	9,891,695	681,964	12,884,614	3,577,007	

전기 중 상기 거래 이외에 환영철강공업(주)로부터 매입하여 판매한 57,657,957천원이 있습니다.

라. 특수관계자에 대한 채권채무의 내역(단위: 천원)

2016. 12. 31	회사명	채권	채무	
		매출채권	매입채무	미지급금
관계기업	JINIL INTERNATIONAL, INC.	-	23,496	-
지배기업의 종속회사	환영철강공업(주)	-	4,749,937	-
기타 특수관계자	영흥철강(주)	-	-	4,099,221
	(주)대유코아	1,259,678	1,381,868	16,244
	(주)라보JAPAN	330,452	-	-
계	1,590,130	6,155,301	4,115,465	

2015. 12. 31	회사명	채권	채무	
		매출채권	매입채무	미지급금
지배기업의 종속회사	환영철강공업(주)	13,940	12,814,108	-
기타 특수관계자	영흥철강(주)	-	-	3,885,768
	(주)대유코아	1,141,762	1,352,863	16,200
	(주)라보JAPAN	268,939	-	-
계	1,424,641	14,166,971	3,901,968	

마. 주요 경영진에 대한 보상금액

회사는 등기이사 및 회사 기업활동의 계획, 운영 및 통제에 대한 중요한 권한과 책임을 가진 임원을 주요 경영진에 포함하고 있으며, 주요 경영진에 대한 보상금액은 다음과 같습니다(단위: 천원).

구 분	2 0 1 6 년	2 0 1 5 년
단기종업원급여	2,816,577	4,160,418
퇴 직 급 여	492,141	1,331,408
계	3,308,718	5,491,826

38. 영업부문정보 :

가. 회사는 철근 및 단조강 제조·판매를 주요사업으로 하는 단일의 영업부문으로 이루어져 있습니다.

나. 당기와 전기 중 회사 매출액의 10%이상을 차지하는 외부고객은 없습니다.



## 6. 기타 재무에 관한 사항

### 1. 대손충당금 설정 현황

#### 가. 최근 사업연도의 계정과목별 대손충당금 설정내역

(단위 : 백만원, %)

구분	계정과목	채권 총액	대손충당금	대손충당금 설정률(%)
제 9 기	매 출 채 권	151,778	(577)	0.38
	미 수 금	121	-	0.00
	합 계	151,899	(577)	0.38
제 8 기	매 출 채 권	152,226	(1,091)	0.72
	미 수 금	250	-	-
	선 급 금	4	-	-
	합 계	152,480	(1,091)	0.72
제 7 기	매 출 채 권	161,069	(1,094)	0.68
	미 수 금	136	-	-
	선 급 금	3,209	(3,100)	96.60
	합 계	164,414	(4,194)	2.55

#### 나. 최근 사업연도의 대손충당금 변동현황

(단위 : 백만원)

구분	제9기	제8기	제7기
1. 기초 대손충당금 잔액합계	1,091	4,194	6,872
2. 순대손처리액(①-②±③)	(1,030)	-	-
① 대손처리액(상각채권액)	(1,030)	-	-
② 상각채권회수액	-	-	-
③ 기타증감액	-	-	-
3. 대손상각비 계상(환입)액	516	(3,103)	(2,678)
4. 기말 대손충당금 잔액합계	577	1,091	4,194

#### 다. 매출채권관련 대손충당금 설정방침

##### 1) 매출채권 대손충당금 설정 기준

당사는 약정 회수기일로부터 연체된 채권에 대해서 연령 분석 및 경험률에 근거한 대손충당금을 설정하고 있습니다.

##### 2) 대손충당금 설정방법

회사는 채무자의 부도 및 파산 등 회수가 불확실한 채권을 사고채권으로 분류합니다. 사고채권은 회생채권 및 기타 사고채권으로 구분되며 회생채권은 예상 변제금액을 고려하여 손상평가를 수행하고, 기타 사고채권은 담보의 종류 및 금액을 고려하여손상차손을 인식합니다.

**라. 당해 사업연도말 현재 경과기간별 매출채권 잔액현황**

1) 손상되지 않은 매출채권

(단위 :백만원)

구 분	미연체 채권	연체월수 3개월 이하	연체월수 3개월 초과	합 계
금 액	141,904	6,977	2,311	151,192
구성비율(%)	93.86%	4.61%	1.53%	100.00%

2) 손상된 매출채권

(단위 :백만원)

구 분	미연체 채권	연체월수 3개월 이하	연체월수 3개월 초과	합 계
금 액	-	-	586	586
구성비율(%)	-	-	100.00%	100.00%

#### 4. 재고자산 현황 등

##### 가. 최근 3사업연도의 재고자산의 보유현황

(단위 :백만원 )

계정과목	제9기	제8기	제7기	비고
제 품	27,659	40,407	56,688	-
(제품평가손실총당금)	(2,393)	(12,280)	(14,480)	-
상 품	169	-	-	-
반 제 품	19,131	21,895	33,711	-
원 재 료	32,080	25,186	39,337	-
(원재료평가손실총당금)	(1)	(39)	(39)	-
저 장 품	586	479	597	-
합 계	77,231	75,648	115,814	-
총자산대비 재고자산 구성비율(%) [재고자산합계÷당기말자산총계×100]	8.20%	8.44%	12.84%	-
재고자산회전율(회수) [연환산매출원가÷{(기초재고+기말재고)÷2}]	7.46회	7.15회	5.54회	-

##### 나. 재고자산의 실사내역 등

###### 1) 실시일자

당사는 2016년 12월 31일 24시를 기준으로 2017년 1월 3일에 실시하였습니다. 회사의 재고자산은 계속기록법과 실지재고조사에 의하여 그수량이 파악되고, 개별법으로 평가하는 미착품(원재료)을 제외하고는 총평균법을 적용하여 산정한 취득원가(순실현가능가액이 취득원가보다 하락한 경우에는 순실현가능가액)로 평가되고 있습니다.

###### 2) 실사방법

- 재고별 조사 방법 : 사내보관 재고 수량 파악 점검, 장부상의 재고와 실물재고의 실재성 확인, 거래처 보관재고 조사시 실사자 및 거래처 수기 확인 및 타처보관조회서 발송
- 재고보관 상태 점검 : 재고 상태 및 파손여부점검, 공정중인 재고 확인
- 외부감사인은 당사의 재고실사에 입회·확인하고 일부 항목에 대해 표본 추출하여 그 실재성 및 완전성 확인함.

###### 3) 재고실사시 전문가의 참여 또는 감사인의 입회여부 등

삼일회계법인 소속 공인회계사의 입회하에 2017년 1월 3일 재고실사를 실시함

##### 다. 장기체화재고 등 내역

재고자산의 시가가 취득원가보다 하락한 경우에는 시가를 재무상태표가액으로 하고 있으며, 당기말 현재 재고자산에 대한 평가내역은 다음과 같습니다.

(단위 :백만원 )

계정과목	취득원가	보유금액	평가총당금	당기말잔액	비고
제 품	12,214	12,214	2,393	9,821	

원 재 료	1	1	1	0	
합 계	12,215	12,215	2,394	9,821	

## 5. 공정가치평가 절차요약

당기 중, 회사의 금융자산과 금융부채의 공정가치에 영향을 미치는 사업환경 및 경제적인 환경의 유의적인 변동은 없습니다.

### 가. 금융상품 종류별 공정가치

금융상품의 종류별 장부금액 및 공정가치 세부내역(단위: 천원)

구 분	2016. 12. 31		2015. 12. 31	
	장부금액	공정가치	장부금액	공정가치
금융자산				
현금및현금성자산	75,658,336	75,658,336	44,253,540	44,253,540
매도가능금융자산(*1)	14,447,179	14,447,179	14,248,172	14,248,172
장단기금융상품	201,031,771	201,031,771	172,054,977	172,054,977
매출채권	151,201,216	151,201,216	151,135,265	151,135,265
기타수취채권	1,793,080	1,793,080	3,145,226	3,145,226
기타금융자산	1,028,070	1,028,070	1,040,091	1,040,091
소 계	445,159,652	445,159,652	385,877,271	385,877,271
금융부채				
매입채무	93,063,875	93,063,875	85,599,788	85,599,788
기타지급채무	29,708,054	29,708,054	34,218,823	34,218,823
소 계	122,771,929	122,771,929	119,818,611	119,818,611

(\*1) 활성시장에서 공시되는 시장가격이 없는 지분상품 중 공정가치를 신뢰성 있게 측정할 수 없는 경우에는 원가로 측정하여 공정가치 공시에서 제외하였습니다.

### 나. 원가로 측정되는 금융상품

금융상품 중 원가로 측정된 내역(단위: 천원)

구 분	2016. 12. 31	2015. 12. 31
매도가능금융자산	29,842	33,402

### 다. 공정가치 서열체계

공정가치로 측정되거나 공정가치가 공시되는 자산을 공정가치 서열체계에 따라 구분되며 정의된 수준들은 다음과 같습니다.

- 동일한 자산이나 부채에 대한 활성시장의 조정되지 않은 공시 가격(수준 1)
- 직접적으로(예: 가격) 또는 간접적으로(예: 가격에서 도출되어) 관측가능한, 자산이나 부채에 대한 투입변수. 단 수준 1에 포함된 공시가격은 제외함(수준 2)
- 관측가능한 시장자료에 기초하지 않은, 자산이나 부채에 대한 투입변수(관측가능하지 않은 투입변수)(수준 3)

공정가치로 측정되거나 공정가치가 공시되는 자산과 부채의 공정가치 서열체계 구분내역(단위: 천원)

구분	2016. 12. 31			
	수준 1	수준 2	수준 3	계
반복적인 공정가치 측정치				
매도가능금융자산				
- 지분증권	11,208,684	3,238,495	-	14,447,179
장단기금융상품				
- ELB	-	4,109,023	-	4,109,023

구분	2015. 12. 31			
	수준 1	수준 2	수준 3	계
반복적인 공정가치 측정치				
매도가능금융자산				
- 지분증권	10,872,940	3,375,232	-	14,248,172
장단기금융상품				
- ELB	-	11,988,502	-	11,988,502

라. 반복적인 공정가치 측정치의 서열체계 수준 간 이동

보고기간종료일 현재 회사의 각 공정가치 서열체계의 수준 간 이동내역은 없습니다.

마. 가치평가기법 및 투입변수

공정가치 서열체계에서 수준 2로 분류되는 지분증권의 반복적인 공정가치 측정치에 대해서는 시장접근법(투입변수 PBR 이용)을 통해 가치를 평가하는 방법을 사용하였으며, ELB는 채권과 주식 관련 옵션들을 분해하여 채권은 채권평가식을 적용하고 옵션은 옵션평가식을 적용하여 평가한 후 합산하여 평가하는 방식을 사용하였습니다.

## 6. 진행률적용 수주계약 현황

- 해당사항 없음 -

(단위 : 원)

회사명	품목	발주처	계약일	공사기한	수주총액	진행률	미청구공사		공사미수금	
							총액	손상차손누계액	총액	대손총당금
-	-	-	-	-	-	-	-	-	-	-
합계						-	-	-	-	-

## 7. 채무증권 발행실적

- 해당사항 없음 -

### 채무증권 발행실적

(기준일 : 2016년 12월 31일 )

(단위 : 원, %)

발행회사	증권종류	발행방법	발행일자	권면 총액	이자율	평가등급 (평가기관)	만기일	상환 여부	주관회사
-	-	-	-	-	-	-	-	-	-
합 계	-	-	-	-	-	-	-	-	-

## 8. 기업어음증권 미상환 잔액

- 해당사항 없음 -

### 기업어음증권 미상환 잔액

(기준일 : 2016년 12월 31일 )

(단위 : 원)

잔여만기		10일 이하	10일초과 30일이하	30일초과 90일이하	90일초과 180일이하	180일초과 1년이하	1년초과 2년이하	2년초과 3년이하	3년 초과	합 계
미상환 잔액	공모	-	-	-	-	-	-	-	-	-
	사모	-	-	-	-	-	-	-	-	-
	합계	-	-	-	-	-	-	-	-	-

### 9. 전자단기사채 미상환 잔액

- 해당사항 없음 -

#### 전자단기사채 미상환 잔액

(기준일 : 2016년 12월 31일 )

(단위 : 원)

잔여만기		10일 이하	10일초과 30일이하	30일초과 90일이하	90일초과 180일이하	180일초과 1년이하	합 계	발행 한도	잔여 한도
미상환 잔액	공모	-	-	-	-	-	-	-	-
	사모	-	-	-	-	-	-	-	-
	합계	-	-	-	-	-	-	-	-

### 10. 회사채 미상환 잔액

- 해당사항 없음 -

#### 회사채 미상환 잔액

(기준일 : 2016년 12월 31일 )

(단위 : 원)

잔여만기		1년 이하	1년초과 2년이하	2년초과 3년이하	3년초과 4년이하	4년초과 5년이하	5년초과 10년이하	10년초과	합 계
미상환 잔액	공모	-	-	-	-	-	-	-	-
	사모	-	-	-	-	-	-	-	-
	합계	-	-	-	-	-	-	-	-

### 11. 신종자본증권 미상환 잔액

- 해당사항 없음 -

#### 신종자본증권 미상환 잔액

(기준일 : 2016년 12월 31일 )

(단위 : 원)

잔여만기		1년 이하	1년초과 5년이하	5년초과 10년이하	10년초과 15년이하	15년초과 20년이하	20년초과 30년이하	30년초과	합 계
미상환 잔액	공모	-	-	-	-	-	-	-	-
	사모	-	-	-	-	-	-	-	-
	합계	-	-	-	-	-	-	-	-



## 12. 조건부자본증권 미상환 잔액

- 해당사항 없음 -

### 조건부자본증권 미상환 잔액

(기준일 : 2016년 12월 31일 )

(단위 : 원)

잔여만기		1년 이하	1년초과 2년이하	2년초과 3년이하	3년초과 4년이하	4년초과 5년이하	5년초과 10년이하	10년초과 20년이하	20년초과 30년이하	30년초과	합 계
미상환 잔액	공모	-	-	-	-	-	-	-	-	-	-
	사모	-	-	-	-	-	-	-	-	-	-
	합계	-	-	-	-	-	-	-	-	-	-

## IV. 감사인의 감사의견 등

### 1. 회계감사인의 명칭 및 감사의견

사업연도	감사인	감사의견	감사보고서 특기사항
제09기 (당기)	삼일회계법인	적정	-
제08기 (전기)	삼일회계법인	적정	-
제07기 (전전기)	삼일회계법인	적정	-

#### <제09기 감사일정>

구 분	감사기간
재 무 제 표 감 사	2017.01.31 ~ 2017.02.03
금융자산 실사(서울)	2017.01.04
재고자산, 금융자산 실사(창원)	2017.01.03
중 간 감 사	2016.12.26 ~ 2016.12.30
3분기 재무제표 검토	2016.10.24~2016.10.26
반기 재무제표 검토	2016.07.20~2016.07.22
1분기 재무제표 검토	2016.04.20~2016.04.22

## 2. 감사용역 체결현황

사업연도	감사인	내 용	보수	총소요시간
제09기 (당기)	삼일회계법인	1분기,반기, 3분기, 기말 재 무제표감사, 재고실사	85백만원	1,338 시간
제08기 (전기)	삼일회계법인	1분기,반기, 3분기, 기말 재 무제표감사, 재고실사	85백만원	1,080 시간
제07기 (전전기)	삼일회계법인	1분기,반기, 3분기, 기말 재 무제표감사, 재고실사	85백만원	1,487 시간

## 3. 회계감사인과의 비감사용역 계약체결 현황

사업연도	계약체결일	용역내용	용역수행기간	용역보수	비고
제09기 (당기)	2016년04월	세무조정수임	2016년04월~ 2017년03월	10백만원	-
제08기 (전기)	2015년04월	세무조정수임	2015년04월~ 2016년03월	10백만원	-
제07기 (전전기)	2014년04월	세무조정수임	2014년04월~ 2015년03월	10백만원	-

## 4. 내부회계관리제도

당사의 감사위원회는 일상감사, 분반기감사 및 기말감사 등의 정기감사와 특별감사, 시재감사 등의 수시감사 등을 실시하는 등 내부감시제도를 운영하고 있습니다. 2016년회계연도중 감사위원회가 내부감시장치의 가동의 적정성에 대한 감사 결과 효과적으로 가동되고 있다고 평가하였고 2017년 1월 26일 이사회에 감사결과를 보고하였습니다.

## V. 이사의 경영진단 및 분석의견

한국철강주식회사 이사회는 2016년 1월 1일부터 2016년 12월 31일까지의 제 09기 사업년도의 회계 및 업무에 관한 이사의 경영진단에 관한 의견을 아래와 같이 보고합니다.

회사의 경영에 대한 전반적인 사항을 파악하기 위하여 장부와 관계서류를 열람하고 재무제표 및 동 부속명세서에 대하여도 면밀히 검토하였습니다.

경영진단을 위하여 필요하다고 인정되는 경우 관계서류에 대한 회계법인의 보고를 받았으며, 경영활동에 중대한 영향을 미칠 수 있는 사항에 대하여는 그 내용을 면밀히 검토하는 등 적절한 방법으로 회사경영에 대한 내용을 진단하였습니다.

### 1. 예측정보에 대한 주의사항

당사가 동 사업보고서에서 미래에 발생할 것으로 예상 예측한 활동, 사건 또는 현상은 당해 공시서류 작성시점의 사건 및 재무성과에 대하여 회사의 견해를 반영한 것입니다. 동 예측정보는 미래 사업환경과 관련된 다양한 가정에 기초하고 있으며, 동 가정들은 결과적으로 부정확한 것으로 판명될 수도 있습니다. 또한, 이러한 가정들에는 예측정보에서 기재한 예상치와 실제 결과 간에 중요한 차이를 초래할 수 있는 위험, 불확실성 및 기타 요인을 포함하고 있습니다. 이러한 중요한 차이를 초래할 수 있는 요인에는 회사 내부경영과 관련된 요인과 외부 환경에 관한 요인이 포함되어 있으며, 이에 한하지 않습니다.

당사는 동 예측정보 작성시점 이후에 발생하는 위험 또는 불확실성을 반영하기 위하여 예측정보에 기재한 사항을 수정하는 정정보고서를 공시할 의무는 없습니다. 결론적으로, 동 사업보고서상에 회사가 예상한 결과 또는 사항이 실현되거나 회사가 당초에 예상한 영향이 발생한다는 확신을 제공할 수 없습니다. 동 보고서에 기재된 예측정보는 동 보고서 작성시점을 기준으로 작성한 것이며, 회사가 이러한 위험요인이나 예측정보를 업데이트할 예정이 없음에 유의하시기 바랍니다.

### 2. 개요

당사는 고객의 요구를 만족시키기 위해 새로운 기술개발과 설비에 과감히 투자하여 120톤 전기로 및 L/F설비와 70톤 특수강 전기로, 10000톤 프레스 설비를 도입하여 고품질의 철강재 제품을 생산하고 있습니다. 주로 제강, 특수강, 단조강, 철근 및 기타 1차 금속제품 제조가 공 판매업을 영위하고 있으며 공장내 산소공장에서 생산되는 산소 및 질소, 아르곤 등을 수요처에 판매하고 있습니다.

당사의 주력 시장인 철강산업은 급격한 수요 감소와 공급과잉으로 인해 원자재를 비롯하여 제품, 반제품까지 오랜 기간 지속적으로 제품가격 하락 현상을 보이고 있습니다. 다행히 당사의 주력 제품인 철근의 상황이 긍정적으로 유지되면서 소기의성과를 거둘 수 있었지만, 단조제품의 실적은 아직 기대에 미치지 못하고 있습니다.

이런 대외환경 속에서 원자재 가격 하락과 당사의 철저한 원가절감을 위한 전사적인 노력의 결과 2016년도 매출금은 6,634억원으로 전기대비 3%감소하였으나 영업이익 530억원, 당기 순이익 465억의 실적을 시현하였습니다.

### 3. 재무상태 및 영업실적

#### - 재무상태 -

당사의 최근 사업년도의 재무상태에 관한 자료는 다음과 같습니다

[단위 : 백만원]

구 분	2016년	2015년	증감액	증감비율 (%)
[유동자산]	492,204	435,601	56,603	12.99
· 현금및현금성자산	75,658	44,254	31,404	70.96
· 단기금융상품	186,372	161,983	24,389	15.06
· 매출채권	151,201	151,135	66	0.04
· 재고자산	77,231	75,648	1,583	2.09
· 기타	1,742	2,581	-839	-32.51
[비유동자산]	449,563	460,977	-11,414	-2.48
· 장기금융상품	14,660	10,072	4,588	45.55
· 기타금융자산	15,505	15,309	196	1.28
· 유형자산	409,431	425,012	-15,581	-3.67
· 투자부동산	6,551	6,751	-200	-2.96
· 관계기업투자	2,264	2,164	100	4.62
· 기타	1,152	1,669	-517	-30.98
자산총계	941,767	896,578	45,189	5.04
[유동부채]	131,583	131,982	-399	-0.30
[비유동부채]	41,236	35,779	5,457	15.25
부채총계	172,819	167,761	5,058	3.02
[자본금]	46,050	46,050	-	0.00
[주식발행초과금]	552,548	552,548	-	0.00
[이익잉여금]	167,915	127,776	40,139	31.41
[기타포괄손익누계액]	2,597	2,605	-8	-0.31
[기타자본구성요소]	-162	-162	-	0.00
자본총계	768,948	728,817	40,131	5.51

- 부채비율이 당기에 22.47%로 전기 23.02%에 비하여 낮아졌으며, 당기말 현재 차입금이 없는등 재무건정성은 매우 안정적이라고 판단됩니다.

※ 부채비율 = 부채총계 / 자기자본

**- 영업실적 -**

당사의 최근 사업년도의 영업실적에 관한 자료는 다음과 같습니다

[단위 : 백만원]

구 분	2016년	2015년	증감액	증감비율(%)
I.매출액	663,369	684,537	-21,168	-3.09
II.매출원가	570,297	581,873	-11,576	-1.99
III.매출총이익	93,072	102,664	-9,592	-9.34
IV.판매비와관리비	40,032	37,535	2,497	6.65
V.영업이익	53,040	65,129	-12,089	-18.56
VI.기타수익	6,877	7,448	-571	-7.67
VII.기타비용	1,253	7662	-6,409	-83.65

VIII.지분법이익	32	-48	80	-166.67
IX.금융수익	5,082	5,285	-203	-3.84
X.금융비용	1	1343	-1,342	-99.93
X I.법인세비용차감전순이익(손실)	63,777	68,809	-5,032	-7.31
X II.법인세비용	17,230	15,190	2,040	13.43
X III.당기순이익(손실)	46,547	53,619	-7,072	-13.19

- 당사의 주력 제품인 철근의 지속적인 판매단가 하락으로 인하여 당기 매출액이 전년대비 212억원 감소하여, 작년대비 영업이익은 18.56%하락하였고, 당기순이익도 13.19% 하락하였습니다.

- 제품 판매단가는 하락하였으나 원자재가격 하락과 철저한 원가관리를 통하여 매출액영업이익율 8.00%, 매출액순이익율 7.02%를 달성하였습니다.

※ 매출액영업이익률 = 영업이익 / 매출액 , 매출액순이익율 = 당기순이익 / 매출액

#### 4. 유동성 및 자금조달과 지출

당사는 당기말 현재 전년대비 558억원 증가한 2,620억원의 유동성자금(현금및현금성자산, 단기금융상품)을 보유하고 있습니다.

회사의 2016년도말 현재 차입금은 없습니다. 유동비율은 374.06%로 안정적인 상태이며, 특별한 상황이 발생하지 않는 한 유동성에는 문제가 없다고 판단합니다.

※ 유동비율 = 유동자산 / 유동부채

#### 5. 그 밖에 투자의사결정에 필요한 사항

그 밖의 참고사항은 본문및 감사보고서를 참고하시기 바랍니다.

## VI. 이사회 등 회사의 기관에 관한 사항

### 1. 이사회에 관한 사항

#### 가. 이사회 구성 개요

결산일 현재 당사의 이사회는 5명의 등기 상근이사, 3인의 사외이사 등 8인의 이사로 구성되어 있습니다. 또한 이사회 내에는 감사위원회 1개의 소위원회가 있습니다.

→ 각 이사의 주요 이력 및 업무분장은 VIII. 임원 및 직원 등에 관한 사항을 참조하시기 바랍니다.

#### 나. 주요의결현황

회차	개최일자	의안내용	가결 여부	사외이사			
				김조일 (출석율:100%)	전경두 (출석율:100%)	정문호 (출석율:100%)	박효주 (출석율:100%)
				찬반여부			
1	2016.01.04.	(주)BNK금융지주 주식 매각 및 유상증자 청약의 건	가결	찬성	찬성	찬성	해당사항없음 (신규선임)
2	2016.01.28	내부회계 관리제도 운영현황보고 승인의 건	가결	찬성	찬성	찬성	
3	2016.02.01	제8기 재무제표 및 영업보고서 승인의 건	가결	찬성	찬성	찬성	
4	2016.02.26	제8기 정기주주총회 개최의 건	가결	찬성	찬성	찬성	
5	2016.03.18	제8기 재무제표 및 이익잉여금처분계산서 승인 확정의 건	가결	찬성	찬성	찬성	
6	2016.03.25	대표이사 보선의 건	가결	찬성	해당사항없음 (임기만료)	찬성	찬성
7	2016.09.27	KEB하나은행 상생매담대(구매자기준) 신규에 관한 건	가결	찬성		찬성	찬성
8	2016.10.18	KEB하나은행 파생상품보증금 면제(손실한도약정)에 관한 건	가결	찬성		찬성	찬성
9	2017.01.26	내부회계 관리제도 운영현황보고 승인의 건	가결	찬성		찬성	찬성
10	2017.01.31	제9기 재무제표 및 영업보고서 승인의 건	가결	찬성		찬성	찬성
11	2017.02.21	제9기 정기주주총회 개최의 건	가결	찬성		찬성	찬성
12	2017.03.17	제9기 재무제표 및 이익잉여금처분계산서 승인 확정 의 건	가결	찬성		찬성	찬성
13	2017.03.24	대표이사 보선의 건	가결	찬성		찬성	찬성

#### 다. 이사회 내 위원회

당사는 2016년 12월 31일 결산일 현재 사외이사 3명(김조일-감사위원장, 정문호, 박효주)으로 감사위원회를 운영하고 있습니다. 설치목적 및 권한사항으로는 회사의 회계와 업무의 감사, 영업에 관한 보고 요구, 회사의 업무와 재산상태의 조사 등이 있습니다.

## 라. 이사의 독립성

### ㄱ. 이사의 선임

이사는 주주총회에서 선임하며, 주주총회에서 선임할 이사 후보자는 이사회에서 선정하며 주주총회에 제출할 의안으로 확정하고 있습니다. 이사의 선임과 관련하여 관련법규에 의거한 주주제안이 있는 경우, 이사회는 적법한 범위 내에서 이를 주주총회에 의안으로 제출하고 있습니다.

이러한 절차에 따라 선임된 이사는 다음과 같습니다.

구분	이사명	추천인	선임배경	활동분야 (담당업무)	회사와의 거래	최대주주와의 관계
사 내 이 사	장세홍	이사회	당사의 업무 총괄 및 대외적 업무를 안정적으로 수행하기 위함	경영총괄	없음	지주회사(최대주주)의 대표이사
	조완제	이사회	당사의 창원공장 업무 총괄 및 대외적 업무를 안정적으로 수행하기 위함	공장장	"	해당없음
	문종인	이사회	당사의 재정업무 및 대외적 업무를 안정적으로 수행하기 위함	재정본부장	"	지주회사(최대주주)의 대표이사
	이병제	이사회	당사의 기획감사, 인사업무 및 대외적 업무를 안정적으로 수행하기 위함	기획본부장	"	지주회사(최대주주)의 이사
	이수하	이사회	당사의 구매업무 및 대외적 업무를 안정적으로 수행하기 위함	구매본부장	"	해당없음
사 외 이 사	김조일	이사회	경영 및 회계분야의 전문가	경영자문 및 감사위원장	"	"
	정문호	이사회	경영분야의 전문가	경영자문 및 감사위원	"	"
	박효주	이사회	회계분야의 전문가	경영자문 및 감사위원	"	"

### ㄴ. 사외이사의 전문성

회사 내 지원조직은 사외이사가 이사회 및 이사회내 위원회에서 전문적인 직무수행이 가능하도록 보조하고 있습니다. 이사회 및 위원회 개최 전에 해당 안건 내용을 충분히 검토할 수 있도록 사전에 자료를 제공하고 필요시 별도의 설명회를 개최하고 있으며, 기타 사내 주요현안에 대해서도 수시로 정보를 제공하고 있습니다.

## 2. 감사제도에 관한 사항

### 가. 감사에 관한 사항

당사는 결산일 현재 상법에 따른 감사위원회를 설치하여 운영하고 있으며, 주주총회 결의로 선임된 감사위원회 위원은 사외이사 3명(김조일-감사위원장, 정문호, 박효주)입니다.

→ 감사의 인적사항에 대해서는 “VIII. 임원 및 직원 등에 관한 사항”을 참조하시기 바랍니다

### 나. 감사위원회 위원의 독립성

당사는 관련법령 및 정관에 따라 위원회의 구성, 운영 및 권한·책임 등을 감사위원회 규정에 정의하여 감사업무를 수행하고 있습니다.

감사위원회의 감사업무 수행은 회계감사를 위해서는 재무제표 등 회계관련서류 및 회계법인

의 감사절차와 감사결과를 검토하고 필요한 경우에는 회계법인에 대하여 회계에 관한 장부와 관련서류에 대한 추가 검토를 요청하고 그 결과를 검토합니다. 그리고 감사위원회는 신뢰할 수 있는 회계정보의 작성 및 공시를 위하여 설치한 내부회계관리제도의 운영실태를 내부회계관리자로부터 보고 받고 이를 검토합니다. 또한 감사위원회는 업무감사를 위하여 이사회 및 기타 중요한 회의에 출석하고 필요할 경우에는 이사회부터 경영위원회의 심의내용과 영업에 관한 보고를 받고 중요한 업무에 관한 회사의 보고에 대해 추가검토 및 자료보완을 요청하는 등 적절한 방법을 사용하여 검토합니다.

#### 다. 감사의 주요활동내역

회차	개최일자	의안내용	가결여부	사외이사			
				김조일 (출석율:100%)	전경두 (출석율:100%)	정문호 (출석율:100%)	박효주 (출석율:100%)
				찬반여부			
1	2016.01.28	제8기 내부회계관리제도 운영실태 평가	가결	찬성	찬성	찬성	해당사항없음 (신규선임)
2	2016.03.17.	제8기 감사보고서 제출의 건	가결	찬성	찬성	찬성	
3	2016.03.18	제8기 재무제표 및 이익잉여금처분계산서 이사회 승인 확정 동의	가결	찬성	찬성	찬성	
4	2016.03.25	감사위원장 선임의 건	가결	찬성	해당사항없음 (임기만료)	찬성	찬성
5	2016.04.20	제9기 1분기 재무제표 실사	가결	찬성		찬성	찬성
6	2016.07.19	제9기 반기 재무제표 실사	가결	찬성		찬성	찬성
7	2016.10.21	제9기 3분기 재무제표 실사	가결	찬성		찬성	찬성
8	2017.01.26	제9기 내부회계관리제도 운영실태 평가	가결	찬성		찬성	찬성
9	2017.03.16	제9기 감사보고서 제출의 건	가결	찬성		찬성	찬성
10	2017.03.17	제9기 재무제표 및 이익잉여금처분계산서 이사회 승인 확정 동의	가결	찬성		찬성	찬성
11	2017.03.24	감사위원장 선임의 건	가결	찬성		찬성	찬성

#### 라. 준법지원인 현황

- 보고서 제출일 현재 준법지원인 선임내역이 없습니다.

### 3. 주주의 의결권 행사에 관한 사항

#### 가. 주주의 의결권 행사에 관한 사항

당사의 정관 제23조와 26조에 따라 의결권은 1주마다 1개이며 대리인으로 하여금 그의결권을 행사할 수 있습니다.

#### 나. 소수주주권의 행사여부

- 해당사항 없음 -

#### 다. 경영권 경쟁

- 해당사항 없음 -



## VII. 주주에 관한 사항

### 1. 최대주주 및 특수관계인의 주식소유현황

(기준일 : 2016년 12월 31일 )

(단위 : 주, %)

성명	관계	주식의 종류	소유주식수 및 지분율				비고
			기 초		기 말		
			주식수	지분율	주식수	지분율	
키스코홀딩스(주)	본인	보통주	3,758,785	40.81	3,758,785	40.81	-
장상돈	기타	보통주	1,080,578	11.73	1,282,933	13.93	명의신탁에 의한 실명전환
장세현	계열사 임원	보통주	193,943	2.10	104	0.00	시간외매도
한국특수형강(주)	계열사	보통주	215,667	2.34	215,667	2.34	-
장인희	계열사 임원	보통주	65,076	0.71	65,076	0.71	-
신금순	기타	보통주	16,792	0.18	16,792	0.18	-
김종록	계열사 임원	보통주	36,901	0.40	0	0.00	계열사임원퇴직
이수하	임원	보통주	200	0.00	200	0.00	-
탁송수	임원	보통주	0	0.00	150	0.00	장내매수
계		보통주	5,367,942	58.28	5,339,707	57.98	-
		기타	-	-	-	-	-

### 2. 최대주주 관련 사항

(1) 최대주주 및 그 지분율 (2016.12.31 현재)

당사 최대주주는 키스코홀딩스(주)이며, 그 지분(율)은 3,758,785주 (40.81%)로서 특수관계인을 포함하여 5,339,707주(지분율 57.98%)입니다.

(2) 최대주주의 대표자 (2016.12.31. 현재)

성명	직위	출생연도
장세홍	대표이사 사장 (상근)	1966년 10월
문종인	대표이사 부사장 (상근)	1953년 05월

(3) 재무현황

당사 최대주주인 KISCO홀딩스(주)의 최근 재무현황입니다.

(단위:백만원)

구 분	제61기 (2016년 12월말)
유동자산	870,907
비유동자산	623,048
자산총계	1,493,955
유동부채	169,518
비유동부채	50,469
부채총계	219,987
자본금	18,476
기타자본	1,255,492
자본총계	1,273,968
매출액	1,058,058
영업이익	87,056
당기순이익	77,864

※ 2016년 연결재무제표 기준임.

(4) 사업현황

당사 최대주주인 키스코홀딩스(주)는 1957년 2월 19일에 한국철강(주)로 설립되었으며 1989년 11월 13일에 기업공개를 실시하였습니다. 또한, 2008년 9월 1일부로 투자사업부문을 인적 분할하여 키스코홀딩스(주)로 변경하고, 2008년 9월 29일부로 유가증권시장 채상장을 승인 받았습니다. 보고서 작성일 현재 영위하고 있는 주요 사업은 자회사의 지분 소유를 통해 자회사의 사업내용을 지배하는 지주사업입니다.

### 3. 최대주주 변동현황

#### 최대주주 변동내역

(기준일 : 2016년 12월 31일 )

(단위 : 주, %)

변동일	최대주주명	소유주식수	지분율	비고
2012.07.04	키스코홀딩스(주)	5,563,121	60.40	"
2013.08.02	키스코홀딩스(주)	5,562,551	60.39	"
2013.08.07	키스코홀딩스(주)	5,561,431	60.38	"
2013.08.22	키스코홀딩스(주)	5,527,431	60.01	"
2013.09.09	키스코홀딩스(주)	5,498,582	59.70	"
2013.12.31	키스코홀딩스(주)	5,490,262	59.61	"
2015.11.06	키스코홀딩스(주)	5,367,942	58.28	"
2016.04.07	키스코홀딩스(주)	5,174,103	56.18	"
2016.10.31	키스코홀딩스(주)	5,137,202	55.78	"
2016.12.27	키스코홀딩스(주)	5,137,352	55.78	"
2016.12.31	키스코홀딩스(주)	5,339,707	57.98	"

### 4. 주식분포현황

최근 주주명부폐쇄일인 2016년 12월 31일 현재 최대주주를 제외하고 5% 이상 의결권 있는 주식을 소유하고 있는 주주는 다음과 같습니다.

주식 소유현황

(기준일 : 2016년 12월 31일 )

(단위 : 주)

구분	주주명	소유주식수	지분율	비고
5% 이상 주주	국민연금공단	488,100	5.30	-
	-	-	-	-
우리사주조합		-	-	-

※ 최근 주주명부폐쇄일인 2016년 12월 31일자 기준입니다.

※ 국민연금공단은 2017년 1월 10일자 주식등의 대량보유상황보고서를 통해 보통주 564,722주(지분율 6.13%)를 보유하고 있다고 공시하였습니다.

※ 신영자산운영(주)는 2017년 3월 9일자 주식등의 대량보유상황보고서를 통해 보통주 545,060주(지분율 5.92%)를 보유하고 있다고 공시하였습니다.

### 5. 소액주주 현황

#### 소액주주현황

(기준일 : 2016년 12월 31일 )

(단위 : 주)

구분	주주		보유주식		비고
	주주수	비율	주식수	비율	
소액주주	4,017	99.72%	2,784,466	30.23%	-

※ 최근 주주명부폐쇄일인 2016년 12월 31일자 기준입니다.

## 6. 주식사무

정관상 신주인수권의 내용	<p>① 이 회사의 주주는 신주발행에 있어서 그가 소유한 주식수에 비례하여 신주의 배정을 받을 권리를 가진다.</p> <p>② 제1항의 규정에 불구하고 다음 각 호의 경우에는 주주외의 자에게 신주를 배정할 수 있다.</p> <ol style="list-style-type: none"> <li>1. 자본시장과 금융투자업에 관한 법률 제4조 및 제119조의 규정에 의하여 신주를 모집하거나 인수인에게 인수하게 하는 경우</li> <li>2. 발행주식총수의 100분의 50을 초과하지 않는 범위 내에서 자본 시장과 금융투자업에 관한 법률 제165조의6의 규정에 의하여 이 회사의 결의로 일반공모증자방식으로 신주를 발행하는 경우</li> <li>3. 자본시장과 금융투자업에 관한 법률 제165조의7의 규정에 의하여 우리사주조합원에게 신주를 우선배정하는 경우</li> <li>4. 상법 제340조의2 및 제542조의3의 규정에 의하여 주식매수선택권의 행사로 인하여 신주를 발행하는 경우</li> <li>5. 자본시장과 금융투자업에 관한 법률 제165조의16의 규정에 의하여 주식예탁증서(DR)발행에 따라 신주를 발행하는 경우</li> <li>6. 액면총액이 300억원을 초과하지 않는 범위 내에서 “경영상 필요로 외국의 합작법인에게” 신주를 발행하는 경우</li> </ol> <p>③ 제2항 각호의 어느 하나의 방식에 의해 신주를 발행할 경우에는 발행할 주식의 종류와 수 및 발행가격 등은 이사회 결의로 정한다.</p> <p>④ 회사가 독점규제 및 공정거래에 관한 법률상의 자회사의 주식을 추가로 취득하기 위하여 또는 다른 회사를 독점규제 및 공정거래에 관한 법률상의 자회사로 만들기 위하여 당해 회사의 주식을 취득할 필요가 있는 경우 및 기타 금전 이외의 재산을 취득할 필요가 있는 경우에는, 회사는 당해 주식 또는 기타 재산을 현물출자 받기 위하여 당해 주식 또는 기타 재산을 소유한 자에게 이사회 결의에 의하여 신주를 배정할 수 있다.</p> <p>⑤ 주주가 신주인수권을 포기 또는 상실하거나 신주배정에서 단주가 발생하는 경우에 그 처리방법은 이사회 결의로 정한다.</p>		
결 산 일	12월 31일		
주주명부 폐쇄기간	1월 1일부터 1월 15일까지	기 준 일	12월 31일
공 고 방 법	인터넷 홈페이지에 공고 (www.kisco.co.kr)		
주 권 의 종 류	1,5,10,50,100,500,1000,10000(8종)		
주식사무 대행기간	대리인의 명칭	(주)하나은행	
	업무취급 장소	(주)하나은행 증권대행부	
주주에 대한 특전	없 음		

## 7. 주가 및 주식거래실적

(단위 : 원, 주)

종 류		7월	8월	9월	10월	11월	12월
보통주	최 고	40,950	45,400	46,000	42,250	43,650	38,900
	최 저	37,050	39,050	41,300	36,750	36,450	36,750
	평균주가	39,118	42,173	44,126	38,916	39,607	37,740
거래량	최 고(일)	36,118	94,936	36,966	26,957	53,365	38,410
	최 저(일)	10,092	15,305	5,371	8,780	12,082	8,843
	월간거래량	380,799	641,017	329,340	330,167	569,842	422,900

## VIII. 임원 및 직원 등에 관한 사항

### 1. 임원 및 직원의 현황

#### 가. 임원 현황

(기준일 : 2016년 12월 31일 )

(단위 : 주)

성명	성별	출생년월	직위	등기임원 여부	상근 여부	담당 업무	주요경력	소유주식수		재직기간	임기 만료일
								의결권 있는 주식	의결권 없는 주식		
장세홍	남	1966.10	사장	등기임원	상근	경영총괄	前 : 남가주대 화학과졸업 前 : 일본외세대대학원 수료 前 : 한국특수형강(주) 이사 現 : 키스코홀딩스(주) 대표이사 한국철강(주) 대표이사 사장	-	-	12년 1개월	2017.03.24
조완제	남	1950.11	사장	등기임원	상근	공장장	前 : 고려대 졸업 前 : 한국철강(주) 공장장 前 : 영흥철강(주) 대표이사 現 : 한국철강(주) 대표이사 사장	-	-	3년 8개월	2017.03.24
문종인	남	1953.05	부사장	등기임원	상근	재정본부장	前 : 경남대 경영학과졸업 現 : 키스코홀딩스(주) 대표이사 한국철강(주) 부사장	-	-	15년 11개월	2017.03.24
이병제	남	1959.07	전무	등기임원	상근	기획본부장	前 : 경남대 무역학과졸업 現 : 키스코홀딩스(주) 전무이사 한국철강(주) 전무이사	-	-	10년	2017.03.24
이수하	남	1961.01	전무	등기임원	상근	구매본부장	前 : 부산대 기계공학과졸업 現 : 한국철강(주) 전무이사	200	-	10년	2017.03.24
김조일	남	1944.11	사외 이사	등기임원	비상근	경영자문, 감사위원장	前 : 마산고 졸업 前 : 경남신문사 대표이사 現 : 한국철강(주) 사외이사	-	-	6년 10개월	2017.03.24
정문호	남	1939.12	사외 이사	등기임원	비상근	경영자문, 감사위원	前 : 동국산업(주) 대표이사 現 : 동국S&C(주) 고문 한국철강(주) 사외이사	-	-	2년 10개월	2017.03.24
박효주	남	1955.11	사외 이사	등기임원	비상근	경영자문, 감사위원	前 : 영남상고 졸업 前 : 한국철강(주) 경리팀장 現 : 한국철강(주) 사외이사	-	-	10개월	2017.03.24
김원	남	1955.12	상무	미등기임원	상근	단조생산본부장	前 : 고려대 금속공학과졸업 現 : 한국철강(주) 상무이사	-	-	2년 9개월	-
최상철	남	1957.02	상무	미등기임원	상근	철근생산본부장	前 : 부산대 금속공학과졸업 現 : 한국철강(주) 상무이사	-	-	2년 5개월	-
강종구	남	1959.08	이사	미등기임원	상근	단조영업본부장	前 : 경남대 화학공학과졸업 現 : 한국철강(주) 이사	-	-	10개월	-

탁송수	남	1958.02	이사	미등기임원	상근	철근영업본부장	前 : 포항실전 금속과졸업 現 : 한국철강(주) 이사	-	-	10개월	-
박형오	남	1959.08	이사	미등기임원	상근	관리본부장	前 : 경남대학원 법학과졸업 現 : 한국철강(주) 이사	-	-	10개월	-

## 나. 직원의 현황

(기준일 : 2016년 12월 31일 )

(단위 : 백만원)

사업부문	성별	직원 수				합 계	평 균 근속연수	연간급여 총 액	1인평균 급여액	비고
		기간의 정함이 없는 근로자		기간제 근로자						
		전체	(단시간 근로자)	전체	(단시간 근로자)					
철강	남	521	-	-	-	521	22.4	45,138	87	-
철강	여	30	-	-	-	30	8.5	1,527	51	-
합 계		551	-	-	-	551	21.6	46,665	85	-

※ 미등기임원 포함.

※ 회사는 단일 사업부문으로 이루어져 있습니다.

※ 연간급여총액은 2016년 1월 1일부터 12월 31일까지 재직한 모든 직원에게 지급된 급여 총액입니다. (퇴직한 직원에게 지급된 급여 포함)

※ 1인당 평균급여액은 연간 평균인원수 기준으로 산출하였습니다.



## 2. 임원의 보수 등

### 1.이사·감사 전체의 보수현황 가. 주주총회 승인금액

(단위 : 백만원)

구분	인원수	주주총회 승인금액	비고
등기이사	8	7,000	사외이사3명 포함

### 나. 보수지급금액

#### 나-1. 이사·감사 전체

(단위 : 백만원)

인원수	보수총액	1인당 평균보수액	비고
8	2,742	343	-

#### 나-2. 유형별

(단위 : 백만원)

구분	인원수	보수총액	1인당 평균보수액	비고
등기이사 (사외이사, 감사위원회 위원 제외)	5	2,706	541	-
사외이사 (감사위원회 위원 제외)	-	-	-	-
감사위원회 위원	3	36	12	-
감사	-	-	-	-

- ※ 인원수는 2016년 12월31일 현재 재직 중인 이사(감사위원) 수입니다.
- ※ 보수총액은 자본시장과 금융투자업에 관한 법률 제159조, 동법 시행령 제 168조에 따라 당해 사업연도에 재임 또는 퇴임한 등기이사, 사외이사, 감사위원회 위원이 등기 임원자격으로 지급받은 소득세법상의 소득금액입니다.
- ※ 등기이사 보수총액은 퇴임임원의 퇴직소득이 포함된 금액입니다.
- ※ 주식선택권 부여로 인하여 당기에 인식한 비용은 없습니다.
- ※ 1인당 평균보수액은 연간 평균인원수 기준으로 산출하였습니다.

### 2.이사·감사의 개인별 보수현황 가. 개인별 보수지급금액

(단위 : 백만원)

이름	직위	보수총액	보수총액에 포함되지 않는 보수
----	----	------	------------------

정찬현	부사장	610	-
-----	-----	-----	---

※ 정찬현 부사장은 2016년 3월 31일 퇴직하였습니다.

### 나. 산정기준 및 방법

(단위 : 백만원)

이름	보수의 종류		총액	산정기준 및 방법
정찬현	근로소득	급여	72	주주총회 결의로 정한 지급한도 범위 내에서 임원보수규정(이사회 결의)에 따라 급여 72백만원을 재직기간 동안 분할하여 지급하였음
		상여	-	해당사항 없음.
		주식매수선택권 행사이익	-	해당사항 없음.
		기타 근로소득	-	해당사항 없음.
	퇴직소득		538	임원 퇴직금 지급규정에 따라 퇴직기준급여 71백만원에 근무기간 7년 7개월을 곱하여 산정된 538백만원을 지급하였음
	기타소득			해당사항 없음.

### 3. 주식매수선택권의 부여 및 행사현황

- 해당사항 없음 -

## IX. 계열회사 등에 관한 사항

### 가. 기업집단 및 소속 회사의 명칭

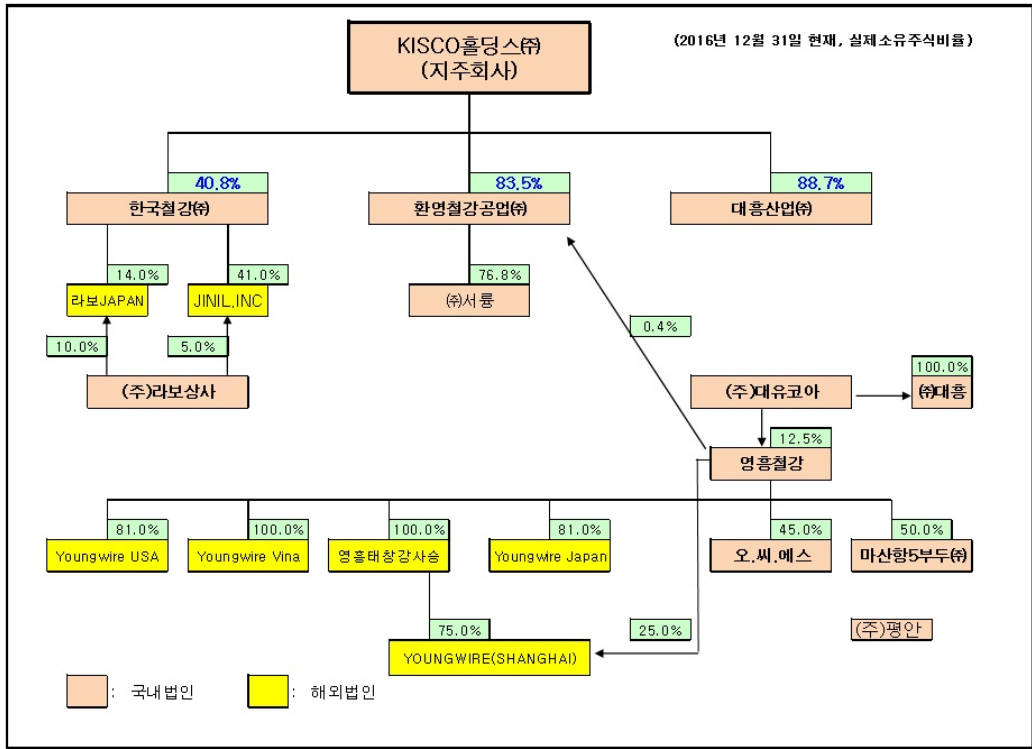
- 기업집단의 명칭 : 키스코홀딩스

당사는 독점규제 및 공정거래에 관한 법률상 키스코홀딩스 기업집단에 속하는 회사로서 2016년 12월 31일 현재 현재 키스코홀딩스 기업집단에는 총 12개의 국내 계열회사가 있습니다. 이 중 상장사는 당사를 포함하여 총 3개사이며 비상장사는 9개사입니다.

구분	회사수	회사명	법인등록번호
상장사	3	키스코홀딩스(주)	190111-0001872
		한국철강(주)	194211-0094318
		영흥철강(주)	194211-0000191
비상장사	9	환영철강공업(주)	180111-0028026
		(주)서릉	180111-0072130
		대흥산업(주)	194311-0000660
		(주)오.씨.에스	135511-0131933
		(주)대유코아	110111-2224759
		마산항제5부두운영(주)	190111-0035433
		(주)라보상사	145211-0002047
		(주)평안	194311-0024579
(주)대흥	134811-0000969		
합 계	12		

※ 당기중 한국특수형강(주)는 법원의 회생인가 결정에 따른 회생채권의 출자전환으로 계열 회사에서 제외(2016.09.20) 되었습니다.

나. 그룹사 세부계통도



다. 계열회사간 임원 겸직 현황

성명	당사에서의 직책 현황	계열사에서의 직책 현황	
	직명(상근여부)	회사명	직명(상근여부)
장세홍	사장(상근)	키스코홀딩스(주)	대표이사 사장(상근)
문종인	부사장(상근)	키스코홀딩스(주)	대표이사 부사장(상근)
이병제	전무이사(상근)	키스코홀딩스(주)	전무이사(상근)

※ 2016년 12월 31일 기준입니다.

## 라. 타법인 출자현황

### 타법인출자 현황

(기준일 : 2016년 12월 31일 )

(단위 : 백만원, 주, %)

법인명	최초취득일자	출자 목적	최초취 득금액	기초잔액			증가(감소)			기말잔액			최근사업연도 재무현황	
				수량	지분율	장부 가액	취득(처분)		평가 손익	수량	지분율	장부 가액	총자산	당기 순손익
							수량	금액						
JINIL INTERNATIONA L ,INC	2001.08.31	경영 참가	105	82,000	41.00	2,164	-	-	100	82,000	41.00	2,264	5,517	-3
라보 JAPAN	2001.08.21	"	30	56	14.00	30	-	-	-	56	14.00	30	5,349	19
(주)BNK금융지 주	1999.04.03	투자	7,784	1,291,323	0.50	10,873	-	204	132	1,291,323	0.40	11,209	5,808,094	76,019
교보생명보험(주 )	2009.11.19	"	3,161	13,380	0.06	3,375	-	-	-137	13,380	0.06	3,238	91,672,686	481,217
합 계				1,386,759	-	16,442	-	204	95	1,386,759	-	16,741	97,491,646	557,252

※ 출자비율 5% 미만 법인 기재 생략, 기초 또는 기말 현재 장부가액이 1억원을 초과하는 경우 포함.

※ 최근사업연도 재무현황은 2016년말 실적임.

※ 해외 관계기업 JINIL INT. 은 결산월이 6월이므로 최근 사업연도 재무현황의 수치는 2016년 6월 재무제표의 수치입니다.

※ 당기중 (주)BNK금융지주 282,564주를 1월8일 처분하고 282,564주를 1월14일 유상증자 참여하여 취득하였습니다.

## X. 이해관계자와의 거래내용

당사의 결산일 현재 주주(최대주주 등 제외)·임원·직원 및 기타 이해관계자와의 거래내용은 다음과 같습니다.

### 가. 지배기업

지 배 기 업	당사에 대한 지분율(%)	
	2016. 12. 31	2015. 12. 31
KISCO홀딩스(주)	40.81	40.81

### 나. 관계기업 및 기타 특수관계자

구 분	당 기 말	전 기 말
관 계 기 업	JINIL INTERNATIONAL ,INC.	JINIL INTERNATIONAL ,INC.
지배기업의 종속기업	환영철강공업(주)	환영철강공업(주)
	(주)서 룡	(주)서 룡

	대흥산업(주)	대흥산업(주)
기타 특수관계자	한국특수형강(주)	한국특수형강(주)
	영흥철강(주)	영흥철강(주)
	(주)라보상사	(주)라보상사
	(주)대유코아	(주)대유코아
	(주)라보JAPAN	(주)라보JAPAN
	영흥태창강사승유한공사	영흥태창강사승유한공사
	YOUNG WIRE VINA CO., LTD	YOUNG WIRE VINA CO., LTD
	-	삼목강업(주)
	(주)대 흥	(주)대 흥
	(주)평 안	(주)평 안
	YOUNG WIRE USA	YOUNG WIRE USA
	YOUNG WIRE JAPAN	YOUNG WIRE JAPAN
	YOUNG WIRE SHANGHAI	-
	마산항5부두(주)	마산항5부두(주)
	(주)오.씨.에스	(주)오.씨.에스

다. 특수관계자거래(단위: 천원)

(1) 당기

구 분	회 사 명	제품 등 매출	원재료 등 매입	유형자산 매입	기타 수익거래	기타 비용거래	배당금 지급
지 배 기 업	KISCO홀딩스(주)	-	-	-	40,755	2,900,940	3,382,907
관 계 기 업	JINIL INTERNATIONAL .INC.	-	7,086,272	-	-	-	-
지배기업의 종속회사	환영철강공업(주)	16,016,792	23,800,299	32,727	-	-	-
기타 특수관계자	한국특수형강(주)	-	-	-	-	-	194,100
	영 흥 철 강(주)	-	142,678	-	-	10,804,537	-
	(주)대 유 코 아	2,714,689	2,847,679	-	-	-	-
	(주)라보JAPAN	1,770,631	14,956,756	760,316	-	-	-
계		20,502,112	48,833,684	793,043	40,755	13,705,477	3,577,007

(2) 전기

구 분	회 사 명	제품 등 매출	원재료 등 매입	유형자산 매입	기타 수익거래	기타 비용거래	배당금 지급
지 배 기 업	KISCO홀딩스(주)	-	-	-	30,279	2,261,966	3,382,907
관 계 기 업	JINIL INTERNATIONAL ,INC.	-	6,658,404	-	-	-	-
지배기업의 종속회사	환영철강공업(주)	35,058,213	-	-	-	-	-
기타 특수관계자	한국특수형강(주)	-	-	-	-	-	194,100
	영흥철강(주)	15,694	128,818	9,872,950	651,685	10,622,648	-
	(주)대 유 코 아	2,565,094	3,253,183	-	-	-	-
	(주)라보JAPAN	2,702,453	11,095,963	18,745	-	-	-
계		40,341,454	21,136,368	9,891,695	681,964	12,884,614	3,577,007

전기 중 상기 거래 이외에 환영철강공업(주)로부터 매입하여 판매한 57,657,957천원이 있습니다.

라. 특수관계자에 대한 채권채무의 내역(단위: 천원)

2016. 12. 31	회 사 명	채 권	채 무	
		매출채권	매입채무	미지급금
관 계 기 업	JINIL INTERNATIONAL ,INC.	-	23,496	-
지배기업의 종속회사	환영철강공업(주)	-	4,749,937	-
기타 특수관계자	영흥철강(주)	-	-	4,099,221
	(주)대 유 코 아	1,259,678	1,381,868	16,244
	(주)라보JAPAN	330,452	-	-
계		1,590,130	6,155,301	4,115,465

2015. 12. 31	회 사 명	채 권	채 무	
		매출채권	매입채무	미지급금
지배기업의 종속회사	환영철강공업(주)	13,940	12,814,108	-
기타 특수관계자	영흥철강(주)	-	-	3,885,768
	(주)대 유 코 아	1,141,762	1,352,863	16,200
	(주)라보JAPAN	268,939	-	-
계		1,424,641	14,166,971	3,901,968

## XI. 그 밖에 투자자 보호를 위하여 필요한 사항

1. 당사는 결산일 현재 공시사항의 진행이 변경된 사항이 없습니다.

### 2. 주주총회의사록 요약

주총일자	안 건	결 의 내 용	비고
제 09기 주주총회 (17.03.24)	○ 주주총회 출석주식수 보고	발행주식 9,210,000주 중 의결권있는 주식 9,206,826주 중 5,678,572주 참석	
	○ 감사보고		
	○ 영업보고		
	○ 제9기 재무제표 및 이익배당 보고	사전공고된 의결사항중 제1호 의안은 상법 2제449조의 2 및 정관 제41조에 따른 보고사항으로 같음	
	○ 부의안건 심의		
	* 2호의안: 이사선임의 건	장세홍, 조완제, 문종인, 이병제, 이수하, 김조일(사외이사), 정문호(사외이사), 박효주(사외이사) 재선임	
	* 3호의안: 감사위원 선임의 건	김조일, 정문호, 박효주 재선임	
	* 4호의안: 이사보수한도 승인의 건	이사보수한도 7,000백만원 승인	
제 08기 주주총회 (16.03.25)	○ 주주총회 출석주식수 보고	발행주식 9,210,000주 중 의결권있는 주식 9,206,826주 중 2,3,5호의안은 7,063,742 주 참석, 단 4호 의안은 2,469,552 주참석 (3% 의결권 제한)	
	○ 감사보고		
	○ 영업보고		
	○ 제8기 재무제표 및 이익배당 보고	사전공고된 의결사항중 제1호 의안은 상법 2제449조의 2 및 정관 제41조에 따른 보고사항으로 같음	
	○ 부의안건 심의		
	* 2호의안: 정관일부 변경의 건	이사 임기 조정	
	* 3호의안: 이사 선임의 건	장세홍, 조완제, 문종인, 이병제, 이수하, 김조일(사외이사), 정문호(사외이사) 재선임 박효주(사외이사) 신규선임	
	* 4호의안: 감사위원 선임의 건	김조일, 정문호 재선임 박효주 신규선임	
* 5호의안: 이사보수한도 승인의 건	이사보수한도 7,000백만원 승인		
제 07기 주주총회	○ 주주총회 출석주식수 보고	발행주식 9,210,000주 중 의결권있는 주식 9,206,826주 중 6,937,439주 참석	



(15.03.27)	○ 감사보고		
	○ 영업보고		
	○ 제7기 재무제표 및 이익배당 보고	사전공고된 의결사항중 제1호 의안은 상법 2제449조의 2 및 정관 제41조에 따른 보고사항으로 같음	
	○ 부의안건 심의		
	* 2호의안: 이사보수한도 승인의 건	이사보수한도 7,000백만원 승인	

### 3. 결산일 현재 중요한 소송사건

- 해당사항 없음 -

### 4. 제재현황

(단위 : 천원)

일자	처벌내용	사유및 근거법령	과태료 (벌금)	재발방지 대책
2016.05.12	고용노동부 - 산업안전보건법 위반 벌금	고소음 사업장 노동부 종합감독결과 산업 안전보건법 위반	600	소음 초과공정 작업방법 개선등 개선계획 제출 및 이행
2015.04.20	창원성산구청 - 부동산거래신고 위반 과태료	부동산거래신고에 관한 법률 제3조 위반	4,000	부동산거래 관련 법률 준수
2015.03.26	창원지방법원 - 약식명령 (중대재해 발생)	산업안전보건법위반, 업무상과실치사	2,000	산업안전보건법 이행철저 안전교육 강화
2014.11.17	고용노동부 - 산업안전보건법 위반 벌금	산업안전보건법 제43조 제1항 위반	8,000	위반사항 사업장내 게시 및 특수 검진 항목 확대실시
2014.10.24	창원지방법검찰청 - 산업안전보건법 위반 벌금	산업안전보건법 위반(검찰합동단속)벌금	1,500	산업안전보건법 이행철저 안전시설 확충
2014.05.12	창원지방법검찰청 - 환경법 위반 벌금	제강 다이옥신 기준초과벌금	3,000	환경법 이행철저, 다이옥신관리
2014.03.19	창원지방법검찰청 - 토양환경보전법 위반 벌금	구. 한국철강마산부지 토양환경보전법 위반관련 벌금	5,000	토양환경보전법 이행철저
2014.02.18	창원지방법원 - 약식명령 (중대재해 발생)	협력업체(동역산업) 작업장 사망사건 관련 조사 종결벌금	1,500	산업안전보건법 이행철저

### 5. 결산일 이후의 발생한 중요한 사항

- 해당사항 없음 -

### 6. 견질 또는 담보용 어음, 수표현황

- 해당사항 없음 -

### 7. 신용보강 제공 현황

- 해당사항 없음 -

### 8. 장래매출채권 유동화 현황 및 채무비중

- 해당사항 없음 -

**9. 단기매매차익 미환수 현황**

- 해당사항 없음 -

**10. 공모자금의 사용내역**

- 해당사항 없음 -

**11. 사모자금의 사용내역**

- 해당사항 없음 -

**12. 합병등 전후의 재무사항**

- 해당사항 없음 -

**13. 녹색경영 현황**

당사는 「저탄소 녹색성장 기본법」 제42조제5항에 따른 관리업체에 해당되며 같은 법 제 44조에 따라 정부에 보고하여야 하는 온실가스 배출량 및 에너지 사용량에 관한 사항은 다음과 같습니다.

사업연도	온실가스 배출량 (tCO2_eq)	에너지 사용량 (TJ)
2016년	542,129	9,299
2015년	544,064	9,198
2014년	531,900	9,037

## 【 전문가의 확인 】

### 1. 전문가의 확인

- 해당사항 없음 -

### 2. 전문가와의 이해관계

- 해당사항 없음 -