

# 목 차

반기보고서 .....	1
<b>【 대표이사 등의 확인 】</b> .....	2
I. 회사의 개요 .....	3
1. 회사의 개요 .....	3
2. 회사의 연혁 .....	4
3. 자본금 변동사항 .....	6
4. 주식의 총수 등 .....	6
5. 의결권 현황 .....	7
6. 배당에 관한 사항 등 .....	7
II. 사업의 내용 .....	9
III. 재무에 관한 사항 .....	26
1. 요약재무정보 .....	26
2. 연결재무제표 .....	27
3. 연결재무제표 주석 .....	27
4. 재무제표 .....	28
5. 재무제표 주석 .....	34
6. 기타 재무에 관한 사항 .....	47
IV. 감사인의 감사의견 등 .....	54
V. 이사의 경영진단 및 분석의견 .....	56
VI. 이사회 등 회사의 기관에 관한 사항 .....	57
1. 이사회에 관한 사항 .....	57
2. 감사제도에 관한 사항 .....	58
3. 주주의 의결권 행사에 관한 사항 .....	60
VII. 주주에 관한 사항 .....	61
VIII. 임원 및 직원 등에 관한 사항 .....	66
1. 임원 및 직원의 현황 .....	66
2. 임원의 보수 등 .....	68
IX. 계열회사 등에 관한 사항 .....	70
X. 이해관계자와의 거래내용 .....	73
XI. 그 밖에 투자자 보호를 위하여 필요한 사항 .....	75
<b>【 전문가의 확인 】</b> .....	78
1. 전문가의 확인 .....	78
2. 전문가와의 이해관계 .....	78

# 반기보고서

(제 09 기)

사업연도      2016년 01월 01일      부터  
                  2016년 06월 30일      까지

금융위원회

한국거래소 귀중

2016년 8월 16일

제출대상법인 유형 :

주권상장법인

면제사유발생 :

해당사항 없음

회 사 명 :

한국철강주식회사

대 표 이 사 :

조 완 제

본 점 소 재 지 :

경남 창원시 성산구 공단로103번길 12

(전 화) 055)260-0500

(홈페이지)<http://www.kisco.co.kr>

작 성 책 임 자 :

(직 책) 회 계 팀 장                      (성 명) 정 태 식

(전 화) 055)260-0520

# 【 대표이사 등의 확인 】

## 대표이사등의 확인 · 서명

### 확 인 서

우리는 당사의 대표이사 및 신고업무담당이사로서 **반기보고서**의 기재내용에 대해 상당한 주의를 다하여 직접 확인·검토한 결과, 중요한 기재사항의 기재 또는 표시의 누락이나 허위의 기재 또는 표시가 없고, **반기보고서**에 표시된 기재 또는 표시사항을 이용하는 자의 중대한 오해를 유발하는 내용이 기재 또는 표시되지 아니하였음을 확인합니다.

또한, 당사는 「주식회사의외부감사에관한법률」 제2조의2 및 제2조의3의 규정에 따라 내부회계관리제도를 마련하여 운영하고 있음을 확인합니다.(「주식회사의외부감사에관한법률」 제2조에 의한 외감대상법인에 한함)

2016. 08. 16

【회사명】 한국철강 주식회사

대표이사 【대표이사명】 조 완 계

(서명)

신고업무담당이사 【이사명】 문 중 인

(서명)

# I. 회사의 개요

## 1. 회사의 개요

### 가. 회사의 법적, 상업적 명칭

당사의 명칭은 한국철강주식회사라고 표기하며, 영문으로는 KISCO라고 표기합니다.

### 나. 설립일자 및 존속기간

당사는 구,한국철강(주)에서 인적분할되어 2008년 9월 1일 설립되었으며, 2008년 9월 29일부로 유가증권시장 상장을 승인받았습니다.

### 다. 본사의 주소, 전화번호 및 홈페이지

- ① 주소 : 경남 창원시 성산구 공단로103번길 12
- ② 전화번호 : 055) 260 - 0500
- ③ 홈페이지 : <http://www.kisco.co.kr>

### 라. 중소기업 해당여부

당사는 결산일 현재 중소기업기본법 제2조에 의한 중소기업에 해당되지 않습니다.

### 마. 주요사업의 내용

회사의 주요 목적사업은 아래와 같으며 향후 추진계획에 있는 사업은 결산일 현재 해당사항이 없습니다.

목 적 사 업	비 고
1. 제강, 특수강, 단조강, 강관,압연 및 기타 1차 금속제품 제조가공 판매업	
2. 산소 및 가스제조 판매업	
3. 환경보전물품, 환경오염방지시설, 산업폐기물 처리시설, 오물종말처리시 설의 설 계, 제작, 감리 및 시공업	
4. 선박해체업	
5. 부동산 임대 및 매매업	
6. 수출입업 및 동대행업	
7. 장단기 금융업 및 전세업	
8. 사업목적 범위내의 기술용역업	
9. 건설업(토목,주택,건축공사업)	
10. 택지조성 및 공급업	
11. 건설자재 판매업	
12. 주택공급업	
13. 부가통신업	
14. 인터넷 및 정보통신업	
15. 전자상거래업	
16. 에너지 관련사업	
17. 트랜지스터 및 유사반도체 제조 및 판매업	
18. 각 호에 부대되는 일체의 사업 및 투자	-

**바. 계열회사에 관한 사항**

당사는 결산일 현재 KISCO홀딩스 그룹에 소속되어 있으며 기업집단에 소속된 회사는 다음과 같습니다.

업종	회사명	상장여부	비고
투자 및 지주사업	키스코홀딩스(주)	상장	국내
제철 및 제강업	한국철강(주)	상장	국내
기타 무역업	라보JAPAN	비상장	해외
기타 무역업	JINIL INTERNATIONAL	비상장	해외
제철 및 제강업	환영철강공업(주)	비상장	국내
섬유 및 합성수지 제조 판매	(주)서릉	비상장	국내
철강선 제조업	대흥산업(주)	비상장	국내
철강선 제조업	Youngwire vina	비상장	해외
철강,압연,압출,연신제품	한국특수형강(주)	상장	국내
철강선 제조업,운송업	영흥철강(주)	상장	국내
철강선 제조업	영흥(태창)강사승유한공사	비상장	해외
자동차부품 제조 및 판매업	(주)오.씨.에스	비상장	국내
가스류,산업기계 제조 판매	(주)대유코아	비상장	국내
그외 기타분류안된운송관련업	마산항제5부두운영(주)	비상장	국내
기타 무역업	(주)라보상사	비상장	국내
운수업	(주)평안	비상장	국내
기타 부동산 개발 및 공급업	(주)대흥	비상장	국내
와이어로프 판매업	Youngwire USA	비상장	해외
와이어로프 판매업	Youngwire JAPAN	비상장	해외
와이어로프 판매업	Youngwire SHANGHAI	비상장	해외

**사. 관계기업에 관한 사항**

업종	회사명	지분율	상장여부	비고
기타 무역업	JINIL INTERNATIONAL	41%	비상장	해외

**2. 회사의 연혁**

설립일 이후 회사의 주된 변동내용은 다음과 같습니다.

- ① 설립일 : 2008.09. 한국철강(주) 설립  
 키스코홀딩스(주) 인적분할  
 분할전 연혁은 키스코홀딩스(주) 연혁 참조
- 2008.10. 신규단강(70톤 특수강 전기로) 설비 준공
- 2008.12. 20톤 단강 공장 매각

- 2008.12. 신규단조(10,000톤 프레스) 설비 준공
- 2009.03. 박막태양전지 모듈 국내 제1호 인증 획득
- 2009.08. 박막태양전지 모듈 TUV(유럽) 인증 획득
- 2009.09. 박막태양전지 모듈 UL(미국),cUL(캐나다) 인증 획득
- 2010.06. ISO 14001, OHSAS 18001, KOSHA 18001 인증 획득
- 2011.03. 결정질 모듈라인 설비 준공(65MW) 및 해외인증 획득
- 2011.04. ASME MO 인증 획득
- 2011.07. 미국 선급협회 단강 단조품 제품인증 획득
- 2011.11. KEPIC 단조품 재료업체 인증 및 일본해사협회 선박용 단강 단조품 제품인증 획득
- 2012.02. 프랑스, 독일, 영국, 이탈리아, 노르웨이 선급협회 단강 단조품 제품인증 획득
- 2012.04. 태양광사업부문 가동중단
- 2013.06. 중국선급협회 단강, 단조품 제품인증 획득
- 2014.12. 바르질라 단조품 제품인증 획득
- 2015.10. Crank Throw 가공공장 준공

## ② 회사의 본점소재지 변경

당사는 2008년 9월 1일 경남 창원시 성산구 공단로103번길 12에서 설립되었습니다.

이후 본점 소재지 변경은 없었으며 지점 및 영업소의 현황은 다음과 같습니다.

- 창원공장(본점) : 경남 창원시 성산구 공단로103번길 12
- 서울사무소 : 서울특별시 마포구 마포대로 20 다보빌딩 9층,12층
- 광주영업소 : 광주광역시 북구 자미로10번길 33
- 증 평 공 장 : 충북 증평군 증평읍 증평산단로 80

## ③ 최대주주의 변동

최대주주는 지주회사인 키스코홀딩스(주)로 결산일 현재 지분율은 40.81% 이며, 당기중 최대주주의 변동은 없습니다.

## ④ 경영진의 중요한 변동

설립일 이후 당사 경영진의 주요 변동사항은 다음과 같습니다.

- 2013년 7월 17일 장상돈 대표이사 사임
- 2013년 12월 31일 김만열 대표이사 사임 (퇴사)
- 2014년 1월 7일 정철기 대표이사 신규선임
- 2014년 3월 21일 정철기 대표이사 사임 (임기만료)
- 2014년 3월 21일 조완제 대표이사 신규선임

현재 장세홍, 조완제 각자대표체제로 운영되고 있습니다.

## ⑤ 기타 설립이후 중요한 변동 상황

2008년 09월 29일 유가증권시장 상장하였습니다.

### 3. 자본금 변동사항

#### 가. 공시대상기간(최근 5사업연도) 중 자본의 변동내역 증자(감자)현황

(기준일 : 2016년 06월 30일 )

(단위 : 원, 주)

주식발행 (감소)일자	발행(감소) 형태	발행(감소)한 주식의 내용				
		주식의 종 류	수량	주당 액면가액	주당발행 (감소)가액	비고
-	-	-	-	-	-	-

※ 당사는 최근 5년간 자본금 변동사항이 없습니다.

### 4. 주식의 총수 등

#### 가. 주식의 총수 현황

주식의 총수 현황

(기준일 : 2016년 06월 30일 )

(단위 : 주)

구 분	주식의 종류			비고
	보통주	우선주	합계	
I. 발행할 주식의 총수	30,000,000	-	30,000,000	-
II. 현재까지 발행한 주식의 총수	9,210,000	-	9,210,000	-
III. 현재까지 감소한 주식의 총수	-	-	-	-
1. 감자	-	-	-	-
	-	-	-	-
	-	-	-	-
	-	-	-	-
IV. 발행주식의 총수 (II-III)	9,210,000	-	9,210,000	-
V. 자기주식수	3,174	-	3,174	-
VI. 유통주식수 (IV-V)	9,206,826	-	9,206,826	-

#### 나. 자기주식 취득 및 처분현황

자기주식 취득 및 처분 현황

(기준일 : 2016년 06월 30일 )

(단위 : 주)

취득방법			주식의 종류	기초수량	변동 수량			기말수량	비고
					취득(+)	처분(-)	소각(-)		
배당	직접	장내	보통주	3,174	-	-	-	3,174	-

가능 이익 범위 이내 취득	취득	직접 취득	우선주	-	-	-	-	-	-
		장외 직접 취득	보통주	-	-	-	-	-	-
			우선주	-	-	-	-	-	-
		공개매수	보통주	-	-	-	-	-	-
			우선주	-	-	-	-	-	-
		소계(a)	보통주	3,174	-	-	-	3,174	-
	우선주		-	-	-	-	-	-	
	신탁 계약에 의한 취득	수탁자 보유물량	보통주	-	-	-	-	-	
			우선주	-	-	-	-	-	
		현물보유물량	보통주	-	-	-	-	-	-
			우선주	-	-	-	-	-	-
		소계(b)	보통주	-	-	-	-	-	-
			우선주	-	-	-	-	-	-
	기타 취득(c)		보통주	-	-	-	-	-	
우선주			-	-	-	-	-		
총 계(a+b+c)		보통주	3,174	-	-	-	3,174		
		우선주	-	-	-	-	-		

## 5. 의결권 현황

(기준일 : 2016년 06월 30일 )

(단위 : 주)

구 분	주식의 종류	주식수	비고
발행주식총수(A)	보통주	9,210,000	-
	우선주	-	-
의결권없는 주식수(B)	보통주	3,174	-
	우선주	-	-
정관에 의하여 의결권 행사가 배제된 주식수(C)	보통주	-	-
	우선주	-	-
기타 법률에 의하여 의결권 행사가 제한된 주식수(D)	보통주	-	-
	우선주	-	-
의결권이 부활된 주식수(E)	보통주	-	-
	우선주	-	-
의결권을 행사할 수 있는 주식수 (F = A - B - C - D + E)	보통주	9,206,826	-
	우선주	-	-

## 6. 배당에 관한 사항 등



최근 3사업연도 배당에 관한 사항

구 분	주식의 종류	당기	전기	전전기
		제9기 반기	제8기	제7기
주당액면가액 (원)		5,000	5,000	5,000
(연결)당기순이익(백만원)		33,070	53,619	17,990
주당순이익 (원)		3,592	5,824	1,954
현금배당금총액 (백만원)		-	8,286	8,286
주식배당금총액 (백만원)		-	-	-
(연결)현금배당성향(%)		-	15.45	46.06
현금배당수익률 (%)	보통주	-	2.09	2.86
	우선주	-	-	-
주식배당수익률 (%)	보통주	-	-	-
	우선주	-	-	-
주당 현금배당금 (원)	보통주	-	900	900
	우선주	-	-	-
주당 주식배당 (주)	보통주	-	-	-
	우선주	-	-	-

## II. 사업의 내용

### 1. 사업의 개요

#### 가. 업계의 현황

##### (1) 산업의 특성

철강산업은 자동차, 건설, 조선 및 방위산업을 비롯한 전산업의 기초소재를 공급하는 국가 기간산업으로 국가경제발전의 중추적, 전략적 장치산업입니다.

그러나 국내 철강산업은 주원료인 철광석, 원료탄을 대부분 수입에 의존하고 있으며 전기로 주원료인 고철은 자급도가 70%에 불과하여 원료의 대외 의존도가 높은 구조적 문제점을 안고 있습니다.

##### (2) 산업의 성장성

철강산업의 성장은 자동차, 조선, 건설, 가전, 기계 등 주요 수요 산업의 성장과 밀접한 관계를 갖고 있으며, 최근 글로벌 경기침체로 철강산업의 성장은 단기적으로 둔화될 것으로 보입니다.

하지만 장기적으로 금융 위기에 대한 노력과 국내 산업의 성장세를 기반으로 철강산업은 꾸준히 성장할 것으로 기대됩니다. 또한, 수요산업의 고도화에 발맞추어 고급강, 고기능성 금속소재의 수요는 더욱 빠른 속도로 증가될 것으로 예상되며 이에 따라 생산 및 조업기술에 비해 상대적으로 열위였던 고급강 생산 및 공급체제가 점차 확대될 것으로 예상됩니다.

##### (3) 경기변동의 특성

전기로 제강업은 주로 국내외 건설경기 및 조선 산업의 경기에 따라 영향을 받으며 봄, 가을에 연중 수요가 증가되는 계절적 특성이 있습니다.

보다 장기적 성장 사이클로 보면 사회간접자본확충 및 주거환경개선이 대거 이뤄지는 성장 초기 및 중기에 호황을 누리다가 점차 안정세에 접어드는 특징을 가집니다.

그러나 최근 수년간 경기사이클의 주기적 특성이 불분명해지고 연중 일정한 수요가 형성됨에 따라 상대적으로 건설경기 및 정부의 부동산, 건설 정책의 기조에 의한 영향이 확대되고 있습니다.

##### (4) 경쟁요소

① 기술경쟁력 : 보통강의 경우 일반강의 조업기술은 선진국 수준과 대등하나 제품의 기술향상 및 고부가가치화를 위한 기술은 선진국에 비해 비교적 열위에 있습니다. 특수강의 경우 생산기술은 저급강의 경우 대등한 수준인 반면 고급강의 경우는 제강, 정련기술이 열세에 있습니다.

② 가격경쟁력 : 철근과 형강등 조강류는 일본의 고가전략으로 일본에 비해서는 상대적으로 가격경쟁력이 우위를 점하고 있으나 미국과 EU에 비해서는 고철가격 등으로 열위에 있습니다. 또한 최근 중국의 철강설비 급증으로 인한 공급과잉이 세계적인 철강가격을 주도하고 있으며 국내 가격경쟁력을 더욱 위협하고 있습니다.

##### (5) 자원조달상의 특성

철근을 생산하는 전기로 제강업체의 주요원료는 철스크랩이며 제조원가 기준으로 약 70%를 상회하고 있습니다. 우리나라의 경우 철스크랩 발생량이 충분치 못해 일정부분 수입 철스크랩 사용이 필수적이며 세계 철스크랩 시장에 큰영향을 받습니다. 최근과 같이 가격변

동성이 높은 시장환경에서는 무엇보다도 가격경쟁력이 있는 양질의철스크랩을 안정적으로 확보하는것이 무엇보다도 중요합니다.

(6) 관련법령 또는 정부의 규제등

당사는 「저탄소 녹색성장 기본법 제42조」 및 「온실가스 에너지 관리업체의 지정및 관리 등에 관한 지침」(환경부 고시 2010-109호)에 따른 관리업체로 지정되는 등철강산업에 대한 환경관련 규제가 강화됨에 따라 사업장 내에서 발생하는 폐기물을 상시 감시 및 최적의 처리시스템을 통해 처리하고 있으며, 폐기물 감량을 위해 노력하고 있습니다.

**나. 회사의 현황**

(1) 영업개황

- 철근 -

최근 세계경제는 유럽재정위기의 확산과 장기화, 중국 경제의 경착륙 가능성 등으로 인하여 불확실성이 높아지고 있습니다. 또한 국내 건설경기의 침체지속에 따라 당사의 주력품목인 철근등의 수요부진과 원자재 가격변동 심화, 중국산저가철강재의 수입급증으로 당사를 비롯한 전기로 제강사들의 대내외적 영업환경이 어려워져 경영상리스크가 증가하고 있습니다. 이에 당사는 이러한 어려움을 타개하고 적극적으로 대처해 나가기 위해 내부적으로는 원가 절감 및 저가 원재료의 확보, 외부적으로는 판매처 다각화 및 신규수요창출, 저가 수입철강재 대응 등으로 다각도의 수익창출을 위해 노력하고 있습니다.

- 단조 -

최근 조선시장의 불황과 공업용 기계산업등의 경기침체로 인해 당사 생산제품인 구조용 탄소강 및 합금강의 수요는 크게 늘어나지 않고 있는 상황입니다. 또한 중국산등 저가 일반구조용강의 수입지속으로 국내시장의 잠식이 심화되고있으며, 이에 대응키 위해 국내 메이커들은 대형강 및 고부가가치를 창출할 수 있는 고급강 및 특수강, 공구강 위주로 생산시설의 증설 및 전환을 꾀하고 있습니다. 당사는 이러한 대외적인 경쟁심화에도 불구하고 품질경쟁력을 통한 안정적인 판매처확보로 꾸준한 매출을 이루어오고 있으며, 최근에는 국내 경쟁사들의 잇따른 단조설비증설에 따른 국내생산량 증가로 판매경쟁의 확대가 예상됨에 따라, 70톤 전기로 및 10,000톤 프레스 단조설비의 정상가동을 위해 임직원이 혼연일체가 되어 각고의 노력을 기울이고 있습니다.

(2) 시장점유율 (단위 : %)

구 분	제9기 반기	제8기	제7기
철 근	10.1	10.6	11.0

※ 위 자료는 내수시장점유율이며, 스틸데일리의 자료를 인용하여 작성하였습니다.

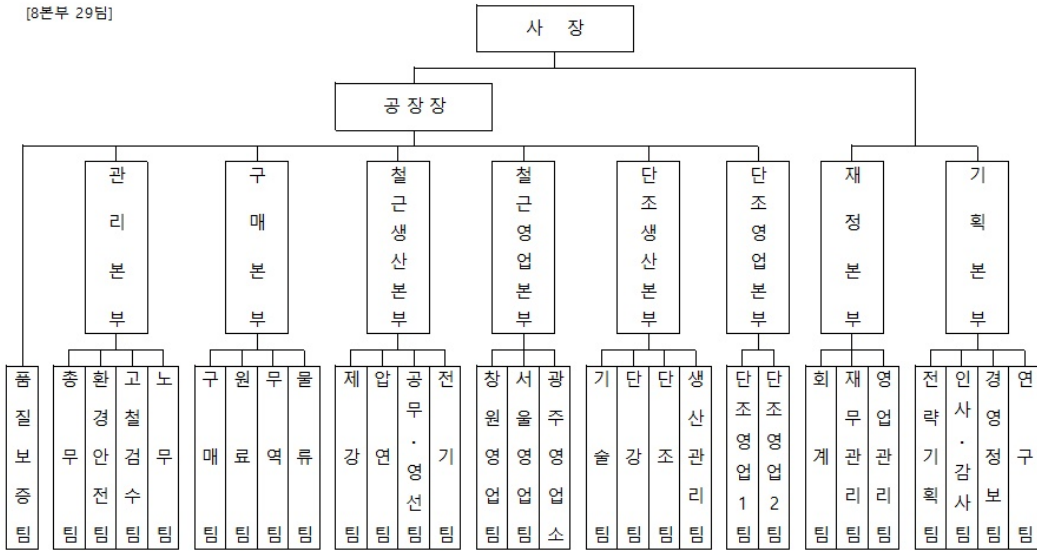
※ 기타 제품은 시장점유율이 미미하여 반영하지 않았습니다.

(3) 시장의 특성

당사는 본사인 창원공장에서 철근, 단조강(R/Bar 및 S/Bar, 일반단조품)등 을 주요 품목으로 생산, 판매하고 있으며, 주요 영업지역은 부산, 경남, 경인지역으로 창원영업팀과 서울영업팀, 단조영업1팀, 단조영업2팀, 광주영업소 및 전주, 순천, 목포, 울산, 대구, 대전, 광주, 진주, 영주, 청주, 세종, 안성, 시흥, 서울, 제주, 동대구,이천, 천안 하치장을 통해 판매를 하고 있으며, 철근 수요자의 50% 이상은 유통상이며 나머지는 관급 및 건설업체입니다.

(4) 조직도

[0본부 29팀]



다. 사업부문별 요약정보

회사는 철근 및 단조강 제조·판매를 주요사업으로 하는 단일의 영업부문으로 이루어져 있습니다.

## 2. 주요 제품 및 서비스

가. 회사는 건설, 조선, 단조업에 사용되는 철근, 단조등을 생산, 판매하고 있으며 각 제품별 매출액 및 총 매출액에서 차지하는 비율은 다음과 같습니다.

(단위 : 백만원)

부문	매출유형	품 목	구체적용도	매출액	비율(%)
철강	제 품	철 근	건축구조용	257,892	81.1
	제 품	단조강	설비구조용	46,840	14.7
	상 품	매입철근外	건축구조용外	2,588	0.8
	반제품外	기 타	-	10,873	3.4
합계			-	318,193	100.00

## 나. 주요 제품등의 가격변동

(단위 : 원/ton)

부문	품 목		제9기 반기	제8기	제7기
철강	철 근	내수	507,332	542,157	634,562
		단조강	내수	1,562,267	1,729,666
		수출	2,320,608	2,397,681	2,163,469

## 다. 산출기준 및 가격변동원인

부문	품 목	내 용	
철강	철 근	산출기준	제품판매가격은 총매출액에서 총판매수량으로 나눈가격(총평균가격)으로 계산 [ 제품판매가격 = 총매출액 / 총판매수량 ]
		가격변동원인	철근제품 시장 내수판매가격 하락이 주요 원인
	단조강	산출기준	제품판매가격은 총매출액에서 총판매수량으로 나눈가격(총평균가격)으로 계산 [ 제품판매가격 = 총매출액 / 총판매수량 ]
		가격변동원인	단조제품 시장 판매가격의 하락이 주요 원인

### 3. 주요 원재료에 관한 사항

당사는 전기로 제강의 주원료로 철스크랩을 사용하고 있습니다. 국내 철스크랩이 수입 철스크랩보다 큰비중을 차지하고 있으나 국내 철스크랩의 발생량이 수요에 미치지 못하여 매년 일정량을 수입에 의존하고 있습니다. 따라서 당사는 시황에 따라 국내 철스크랩과 수입 철스크랩의 비중을 조절하며 운영하고 있습니다. 국내 철스크랩의 경우 주로 (주)정우이앤알, (주)동인철강, (주)동부스틸 등으로 부터 구매하며, 수입 철스크랩 및 선철등의 경우 상사를 통해 일본, 미국등에서 구입하고 있습니다.

주원료인 철스크랩의 시황가격 변동성이 전기로 제강업체의 제품수익성에 위협요인으로 대두되고 있는 만큼 당사는 대형 철스크랩 공급업자를 고정거래선으로 확대함으로써 철스크랩의 장기적 안정조달을 위해 노력하고 있습니다.

#### 가. 주요 원재료등의 매입 현황

(단위 : 백만원, %)

부문	매입유형	품 목	구체적용도	매입액	비율 (%)	주요 매입처
철 강	원재료	국내고철	철근, 단조강생산용	120,299	71.2	(주)정우이앤알, (주)동인철강, (주)동부스틸 등
		수입고철	철근, 단조강생산용	22,041	13.0	JINIL INT.(계열회사), LABO JAPAN(계열회사) 등
		M/B고철	철근, 단조강생산용	2,731	1.6	JINIL INT.(계열회사), (주)동인철강 등
	부재료	SI-MN 外	철근, 단조강생산용	11,564	6.9	(주)동부메탈 등
	보조재료	전극봉 外	보조재료	11,173	6.6	(주)동국알앤에스 등
	저장품	B-C유 外	보조재료	1,197	0.7	(주)성도에너지 등
합 계				169,005	100.0	

※ 수입고철은 부대비용(하역비 등)이 포함된 금액임.

#### 나. 주요 원재료등의 가격변동

(단위 : 원/ton)

부문	품목	구분	제9기 반기	제8기	제7기
철강	고 철	국내	240,887	244,155	350,351
		수입	233,929	259,436	394,554
	M/B 고철	국내,수입	261,981	280,605	405,504

※ 수입고철은 부대비용(하역비 등)이 포함된 가격임.

다. 산출기준 및 가격변동원인

부문	품 목	내 용	
철강	고철 (국내,수입)	산출기준	원재료가격은 총매입액에서 총매입수량으로 나눈가격으로 계산 [ 매입가 = 총매입액 / 총매입수량 ]
		가격변동원인	고철등 원재료의 가격변동은 국제및 국내시세, 환율 변동이 주요 원 인

4. 생산 및 설비에 관한 사항

가. 생산능력 및 생산능력의 산출근거

당사는 4조 3교대로 작업을 실시하고 있으며 세부내역은 다음과 같습니다.

부문	품 목	일생산능력	가동일수(월)	가동월수(년)	당기생산능력
철 강	철 근	3,146.4 M/T	28.27 일	6개월	533,692 M/T
	단 조 강	333.3 M/T	29.04 일	6개월	58,074 M/T

※ 당기생산능력은 일생산능력 × 가동일수 × 가동월수 로 산출하였습니다.

나. 생산실적 및 가동률

(1) 당기의 생산실적은 다음과 같습니다.

(단위 :M/T, 백만원 )

부문	품 목	제9기 반기		제8기		제7기	
		수량	금액	수량	금액	수량	금액
철 강	철 근	507,532	205,383	1,023,277	448,961	982,215	568,978
	단조강	29,151	47,069	53,688	98,361	47,037	93,132
	기 타	-	4,360	-	8,965	-	8,495
합 계		-	256,812	-	556,287	-	670,605

(2) 당기의 가동률은 다음과 같습니다.

(단위 :시간 )

부 문	품 목	당기가동 가능시간	당기실제 가동시간	평균가동률
철 강	철 근	4,070	3,871	95.1%
	단조강	4,248	2,221	52.3%

다. 당사는 창원에 본사를 포함하여 국내에 총 2개 생산공장(창원, 중평)을 보유하고 있으며 당기의 변동내역은 다음과 같습니다.(단위 : 백만원).

구 분 (창원)	토 지	건 물	구 축 물	기계장치	차량운반구	기타의 유형자산	건설중인 자산	계

기초 순장부금액	121,610	71,977	9,580	199,352	398	342	3,472	406,731
취득/자본적지출	-	-	-	3,758	34	114	799	4,705
처 분	-	-	-	-	-	-	-	-
감 가 상 각 비	-	(1,521)	(325)	(10,426)	(31)	(56)	-	(12,359)
손 상 차 손	-	-	-	-	-	-	-	-
대 체 증 감	-	-	18	3,459	-	-	(3,346)	131
기말 순장부금액	121,610	70,456	9,273	196,143	401	400	925	399,208
취 득 원 가	121,610	101,202	21,391	487,260	4,400	6,306	925	743,094
기 말 감 가 상 각 누 계 액	-	(30,746)	(12,118)	(291,117)	(3,999)	(5,906)	-	(343,886)
손상차손누계액	-	-	-	-	-	-	-	-

구 분 (증평)	토 지	건 물	구 축 물	기계장치	차량운반구	기타의 유형자산	건설중인 자산	계
기초 순장부금액	16,442	842	-	788	-	209	-	18,281
취득/자본적지출	-	-	-	-	-	-	-	-
처 분	-	-	-	-	-	-	-	-
감 가 상 각 비	-	(13)	-	(24)	-	-	-	(37)
손 상 차 손	-	-	-	-	-	-	-	-
대 체 증 감	-	-	-	-	-	-	-	-
기말 순장부금액	16,442	829	-	764	-	209	-	18,244
취 득 원 가	16,442	2,113	754	57,372	47	969	-	77,697
기 말 감 가 상 각 누 계 액	-	(352)	(197)	(26,193)	(34)	(711)	-	(27,487)
손상차손누계액	-	(932)	(557)	(30,415)	(13)	(49)	-	(31,966)



## 5. 매출에 관한 사항

### 가. 매출실적

당사의 매출은 크게 철근, 단조등으로 구성되어 있으며 당사 매출의 세부내역은 다음과 같습니다.

(단위 :백만원 )

부문	매출 유형	품 목		제9기 반기	제8기	제7기
철 강	제품	철근	수 출	-	-	-
			내 수	257,892	557,866	617,848
			소 계	257,892	557,866	617,848
		단조	수 출	15,296	29,032	21,708
			내 수	31,544	70,306	74,429
			소 계	46,840	99,338	96,137
	상품	매입철 근 외	수 출	-	-	-
			내 수	2,588	-	-
			소 계	2,588	-	-
	반제품외	기타	수 출	489	1,697	1,482
			내 수	10,384	25,636	31,681
			소 계	10,873	27,333	33,163
합 계			수 출	15,785	30,729	23,190
			내 수	302,408	653,808	723,958
			합 계	318,193	684,537	747,148

### 나. 지역부문별 매출실적

(단위:백만원)

구 분	제9기 반기	제8기	제7기
국내매출액	302,408	653,808	723,958
A U S T R A L I A	-	239	2,041
C H I N A	12,939	23,782	15,779
J A P A N	1,392	3,987	3,893
S I N G A P O R E	-	284	421
T A I W A N	453	1,271	453
기 타 국 가	1,001	1,166	603
계	318,193	684,537	747,148

### 다. 판매방법 및 조건

당사는 주문및 계획생산에 의해 국내외 유통상, 실수요자에게 판매를 하고 있으며 결제는 내수의 경우 현금 및 어음으로 이루어지며, 수출의 경우에는 신용장 (L/C) 및 현금으로 이루어

집니다.

### 라. 판매전략

당사는 품질, 원가, 서비스 개선을 통한 고객만족강화를 판매전략으로 삼고 다양한 판로를 개척 하기위해 노력하고 있습니다. 또한 비가격 부문 경쟁력 강화를 통해 기존거래처와 전략적 파트너십을 더욱 발전시켜 나갈 것이며, 신규거래처 발굴을 통한 거래처 다변화등으로 매출을 증대 시킬 계획입니다.

### 마. 주요매출처

당사의 주요 매출처는 (주)새한철강, (주)선진코리아, 대림산업(주)이며, 각 매출처의 비율은 매출액 대비 각각 4.99%, 4.07%, 3.83%입니다. 주요 매출처는 중요성의 관점에서 내수 및 내수로컬 매출액 중 큰 부분을 차지하는 거래처를 표시하였습니다.

## 6. 수주상황

(단위 : 톤, 백만원 )

품목	거래처	수주 일자	납기	수주총액		기납품액		수주잔고	
				수량	금액	수량	금액	수량	금액
철근	조달청	2015. 11. 3	2016. 11. 30	130,000	78,795	77,714	45,184	52,286	33,611
합 계				130,000	78,795	77,714	45,184	52,286	33,611

※ 기존계약(2015.11.03)의 단가수정계약(2016.05.12)을 체결하여, 계약금액이 70,516백만원에서 78,795백만원으로 변동되었습니다.

## 7. 시장위험과 위험관리

### 가. 재무위험관리요소

회사는 여러 활동으로 인하여 시장위험(환위험, 현금흐름이자율위험 및 가격위험), 신용위험 및 유동성위험과 같은 다양한 금융위험에 노출되어 있습니다. 회사의 전반적인 위험관리정책은 금융시장의 예측불가능성에 초점을 맞추고 있으며 재무성과에 잠재적으로 불리할 수 있는 효과를 최소화하는데 중점을 두고 있습니다.

위험관리는 이사회에서 승인한 정책에 따라 자금부서에 의해 이루어지고 있습니다. 회사의 자금부서는 회사의 현업부서들과 긴밀히 협력하여 재무위험을 식별, 평가 및 회피하고 있습니다.

#### (1) 시장위험

##### 1) 외환위험

회사는 단조품과 빌렛 등의 수출과 철스크랩, 전극봉 등 원부재료의 수입 거래 및 외화차입금과 관련하여 다양한 통화로부터의 환율변동위험에 노출되어 있습니다.

회사가 노출되어 있는 주요 통화는 달러이며, 기타의 통화로는 일본 엔화, 유로화 등이 있습니다.

회사는 외환규정에 의해서 환율변동위험을 관리하고 있습니다. 환율관리의 기본전략은 환율

영향으로 인한 손익 변동성을 축소하는 것입니다.

보고기간말 현재 기능통화 이외의 외화로 표시된 화폐성자산 및 부채의 장부금액

구 분	2016. 6. 30				2015. 12. 31			
	외 화 금 액		원 화 금 액(천원)		외 화 금 액		원 화 금 액(천원)	
	자 산	부 채	자 산	부 채	자 산	부 채	자 산	부 채
U S D	4,634,688	-	5,398,021	-	6,843,895	-	8,021,045	-
J P Y	48,115,167	55,599,650	544,736	629,471	29,722,264	97,473,568	288,903	947,453
E U R	-	-	-	-	-	8,365	-	10,712
C N Y	27,200,701	-	4,751,146	-				

보고기간말 현재 다른 모든 변수가 일정하고 각 외화에 대한 기능통화의 환율이 10%변동시 환율변동이 세후 이익 및 자본에 미치는 영향(단위: 천원).

구 분		세후 이익에 대한 영향		자본에 대한 영향	
		2016. 6. 30	2015. 12. 31	2016. 6. 30	2015. 12. 31
USD	상승시	421,046	625,641	421,046	625,641
	하락시	(421,046)	(625,641)	(421,046)	(625,641)
JPY	상승시	(6,609)	(51,367)	(6,609)	(51,367)
	하락시	6,609	51,367	6,609	51,367
EUR	상승시	-	(836)	-	(836)
	하락시	-	836	-	836
CNY	상승시	370,589	-	370,589	-
	하락시	(370,589)	-	(370,589)	-

## 2) 가격위험

회사는 재무상태표상 매도가능금융자산으로 분류되는 회사 보유 지분증권의 가격위험에 노출되어 있습니다.

회사가 보유하고 있는 상장주식은 공개시장에서 거래되고 있으며 KOSPI 주가지수 중 하나에 속해 있습니다.

상장주식 관련 주가지수의 상승 또는 하락이 회사의 당기 세후이익 및 자본에 미치는 영향은 아래 표와 같습니다. 이 분석은 다른 변수들은 일정하며 회사가 보유하고 있는 상장주식은 과거 해당 지수와의 상관관계에 따라 움직인다는 가정하에 주가지수가 1% 증가 또는 감소한 경우를 분석한 것입니다(단위: 천원).

지 수		세후 이익에 대한 영향		자본에 대한 영향	
		2016. 6. 30	2015. 12. 31	2016. 6. 30	2015. 12. 31
KOSPI	상승시	-	-	81,284	84,809
	하락시	-	-	(81,284)	(84,809)

### 3) 이자율위험

회사의 이자율 위험은 미래 시장이자율 변동에 따라 예금 또는 차입금 등에서 발생하는 이자 수익 및 이자비용이 변동될 위험으로서 이는 주로 변동금리부 조건의 차입금과 예금에서 발생하고 있습니다. 회사의 이자율관리의 목표는 이자율 변동으로 인한 불확실성을 최소화하면서 순이자 수익 증가 및 손실 감소를 추구함으로써 주주의 이익을 극대화하는데 있습니다.

이를 위한 이자율 관리는 차입구조 개선을 통한 전사적인 이자비용 관리활동, 장/단기 차입 구조 개선, 고정 대 변동이자 차입조건의 적정비율 유지, 주간/월간 단위의 국내외 금리동향 모니터링 실시 및 대응방안 수립 등을 통해 선제적으로 이자율위험을 관리하고 있습니다.

보고기간말 현재 회사의 변동금리부 예금과 차입금 현황(단위: 천원).

구 분	2016. 6. 30		2015. 12. 31	
	유 동	비 유 동	유 동	비 유 동
현금및현금성자산	72,347,638	-	39,721,759	-

보고기간말 현재 다른 모든 변수가 일정하고 변동금리부 차입금 및 예금의 이자율이 100bp변동시 1년간 발생하는 이자수익과 이자비용의 세후 이익 및 자본에 미치는 영향(단위: 천원).

지수	세후 이익에 대한 영향		자본에 대한 영향	
	2016. 6. 30	2015. 12. 31	2016. 6. 30	2015. 12. 31
1% 상승 시	564,312	309,830	564,312	309,830
1% 하락 시	(564,312)	(309,830)	(564,312)	(309,830)

### (2) 신용위험

신용위험은 보유하고 있는 수취채권 및 확정계약을 포함한 거래처에 대한 신용위험뿐 아니라 현금및현금성자산, 파생금융상품 및 은행 및 금융기관 예치금으로부터 발생하고 있습니다. 은행 및 금융기관의 경우, 독립적인 신용평가기관으로부터의 신용등급이 최소 A이상인 경우에 한하여 거래를 하고 있습니다. 거래처의 경우 독립적으로 신용평가를 받는다면 평가된 신용등급이 사용되며, 독립적인 신용 등급이 없는 경우에는 고객의 재무상태, 과거경험 등 기타 요소들을 고려하여 신용을 평가하게 됩니다. 개별적인 위험 한도는 이사회가 정한 한도에 따라 내부 또는 외부적으로 결정된 신용등급을 바탕으로 결정됩니다. 신용한도의 사용 여부는 정기적으로 검토되고 있습니다.

회사가 보유하고 있는 금융자산의 신용위험에 대한 최대노출금액은 당기말 현재 계상된 해당 금융자산의 장부금액입니다.

당기 중 신용한도를 초과한 건은 없었으며 경영진은 상기 거래처로부터 의무불이행으로 인한 손실을 예상하고 있지 않습니다.

### (3) 유동성위험

회사의 재무팀은 미사용 차입금한도(주석 12참조)를 적정수준으로 유지하고 영업 자금 수요를 충족시킬 수 있도록 유동성에 대한 예측을 항시 모니터링하여 차입금 한도나 약정을 위반하는 일이 없도록 하고 있습니다.

유동성에 대한 예측 시에는 회사의 자금조달 계획, 약정 준수, 회사 내부의 목표재무비율 및 통화에 대한 제한과 같은 외부 법규나 법률 요구사항이 있는 경우 그러한 요구사항을 고려하고 있습니다.

회사의 유동성 위험 분석내역(단위: 천원).

2016. 6. 30	3개월이내	~ 6개월	~ 1년	~ 2년	2년 초과	계
매 입 채 무	95,598,694	14,790,729	-	-	-	110,389,423
기타지급채무	22,268,811	4,915,892	45,000	-	35,000	27,264,703

2015. 12. 31	3개월이내	~ 6개월	~ 1년	~ 2년	2년 초과	계
매 입 채 무	74,131,405	11,468,383	-	-	-	85,599,788
기타지급채무	27,013,013	6,695,810	10,000	-	500,000	34,218,823

#### 나. 자본위험관리

회사의 자본관리 목적은 계속기업으로서 주주 및 이해당사자들에게 이익을 지속적으로 제공할 수 있는 능력을 보호하고 자본비용을 절감하기 위해 최적 자본구조를 유지하는 것입니다.

자본구조를 유지 또는 조정하기 위하여 회사는 주주에게 지급되는 배당을 조정하고, 주주들에게 자본을 반환하며, 부채감소를 위한 신주 발행 및 자산 매각 등을 실시하고 있습니다. 산업내의 타사와 마찬가지로 회사는 자본조달비율에 기초하여 자본을 관리하고 있습니다. 자본조달비율은 순부채를 총자본으로 나누어 산출하고 있습니다. 순부채는 총차입금에서 현금및현금성자산을 차감한 금액이며 총자본은 재무상태표의 '자본'에순부채를 가산한 금액입니다.

보고기간 종료일 현재 자본조달비율의 산정내역(단위: 천원).

구 분	2016. 6. 30	2015. 12. 31
총 차 입 금	-	-
차 감: 현금및현금성자산	(76,891,732)	(44,253,540)
순 부 채	(76,891,732)	(44,253,540)
자 본 총 계	753,074,771	728,816,347
총 자 본(*)	-	-
자본조달비율(*)	-	-

(\*) 보고기간 종료일 현재 순부채가 부의 금액이므로 총자본 및 자본조달비율은 산정하지 아니하였습니다.



다. 금융자산과 금융부채의 상계

(1) 실행가능한 일괄 상계약정 또는 이와 유사한 약정의 적용을 받는 인식된 금융자산의 종류별 내역(단위: 천원).

구 분	2016. 6. 30					순 액
	자 산 총 액	상계된 부채총액	재무상태표 표시 순액	상계되지 않은 금액		
				금 융 상 품	현 금 담 보	
매출채권	1,078,733	1,078,733	-	-	-	-

구 분	2015. 12. 31					순 액
	자 산 총 액	상계된 부채총액	재무상태표 표시 순액	상계되지 않은 금액		
				금 융 상 품	현 금 담 보	
매출채권	690,631	690,631	-	-	-	-

(2) 실행가능한 일괄 상계약정 또는 이와 유사한 약정의 적용을 받는 인식된 금융부채의 종류별 내역(단위: 천원).

구 분	2016. 6. 30					순 액
	부 채 총 액	상계된 자산총액	재무상태표 표시 순액	상계되지 않은 금액		
				금 융 상 품	현 금 담 보	
매입채무	2,419,359	1,078,733	1,340,626	-	-	1,340,626

구 분	2015. 12. 31					순 액
	부 채 총 액	상계된 자산총액	재무상태표 표시 순액	상계되지 않은 금액		
				금 융 상 품	현 금 담 보	
매입채무	1,090,026	690,631	399,395	-	-	399,395

회사는 특수관계자인 환영철강공업(주) 및 외주가공업체와 매월말 매출채권과 매입채무의 잔액을 상계 후 잔액을 지급하는 약정을 체결하고 있습니다.



## 8. 연구개발활동

### 가. 연구개발 담당조직

팀 명	수행업무	세부내용
연구팀	제품기획	신기술 시장조사, 신제품 분석
	제품개발	기술자료, 샘플제작 및 성능확인, 시험분석, 제품표준화, 개발효과 분석
		신모델 개발
		주요 원부자재 사용 제품 개발 및 시험
		공정 개선
	인증	제품 사전 시험 및 인증
		제품별 신뢰성 시험 및 표준화
		제품 실증 시험
	기술지원	모듈 관련 규격 및 인증지원, 사내 교육지원, 기술자료 분석

### 나. 연구개발 비용

회사의 최근 3년간 연구개발 비용은 다음과 같습니다.

(단위 : 백만원)

과 목		제9기 반기	제8기	제7기	비 고
원 재 료 비		-	-	-	-
인 건 비		50	438	438	-
감 가 상 각 비		-	-	-	-
위 탁 용 역 비		-	-	-	-
기 타		18	73	5	-
연구개발비용 계		68	511	443	-
회계처리	판매비와 관리비	68	511	443	-
	제조경비	-	-	-	-
	개발비(무형자산)	-	-	-	-
연구개발비 / 매출액 비율 [연구개발비용계 ÷ 당기매출액 × 100]		0.0215	0.0747	0.0593	-

다. 연구개발실적(지적재산권 보유내역)

순번	내용	출원번호	출원일	등록번호	등록일
1	집적형 박막 태양전지 및 그의 제조방법	2009-0045804	09.05.26	제10-1028971호	11.04.06
2	광기전력 장치 및 그 제조 방법	2009-0072353	09.08.12	제10-1112487호	12.01.30
3	몰드 제조방법 및 그 몰드를 이용한 광기전력 장치의 제조방법	2009-0045802	09.05.25	제10-1188278호	12.09.27
4	유기 광전변환물질을 포함하는 단층형 태양전지	2010-0015204	10.02.19	제10-1113007호	12.01.30
5	광기전력 장치의 제조방법	2010-0023967	10.03.17	제10-1112494호	12.01.30
6	집적형 박막 광기전력 소자 및 그의 제조 방법	2010-0083178	10.08.26	제10-1060239호	11.07.28
7	금속기반 다층 박막형 투명 전극을 사용한 유기 태양전지 모듈 및 이의 제조방법	2010-0126638	10.12.13	제10-1160984호	12.06.22
8	플렉서블 기판 또는 인플렉서블 기판을 포함하는 광기전력 장치의 제조방법	13/080,272 (2010-0030837)	11.04.05	8,426,240 B2	13.02.14
9	산화아연 박막의 열처리 방법	12/396,827 (2008-0020120)	09.03.03	8,034,656 B2	11.10.11
10	투명전극이 코팅 된 기판의 수분제거방법	12/397,338 (2008-0020126)	09.03.03	8,176,653 B2	12.05.15
11	광기전력 장치의 제조방법	12/762,798 (2009-0052236)	10.04.29	8,642,115 B2	14.01.26
12	집적형 박막 태양전지 및 그의 제조방법	201010183207.9 (2009-0045804)	10.05.26	ZL 201010183207.9	12.10.12
13	박막 태양전지 및 모듈 제조방법	12/472,217 (2008-0022550)	09.05.26	7,939,444 B2	11.03.21
14	광기전력 장치 및 그 제조방법	2010-177858 (2009-0072353)	10.08.06	5220069	13.03.15
15	광기전력 장치 및 그 제조 방법	12/851,823	10.08.13	8,802,969 B2	12.10.12
16	집적형 박막 광기전력 소자 및 그의 제조 방법	2011-183497	10.08.17	5,396,444	12.10.12

### III. 재무에 관한 사항

#### 1. 요약재무정보

##### 1. 요약재무정보

(단위 : 백만원)

구분	제9기 반기	제8기	제7기
	2016년6월말	2015년12월말	2014년12월말
[유동자산]	489,733	435,601	425,794
· 현금및현금성자산	76,892	44,254	49,325
· 단기금융상품	172,963	161,983	98,139
· 매출채권	151,945	151,135	159,976
· 재고자산	86,525	75,648	115,814
· 기타	1,408	2,581	2,540
[비유동자산]	452,879	460,977	476,156
· 장기금융상품	10,555	10,072	16,864
· 기타금융자산	14,857	15,309	22,179
· 유형자산	417,451	425,012	423,701
· 투자부동산	6,651	6,751	9,651
· 관계기업투자	2,160	2,164	2,076
· 기타	1,205	1,669	1,685
자산총계	942,612	896,578	901,950
[유동부채]	149,650	131,982	182,340
[비유동부채]	39,887	35,779	28,781
부채총계	189,537	167,761	211,121
[자본금]	46,050	46,050	46,050
[주식발행초과금]	552,548	552,548	552,548
[이익잉여금]	152,559	127,776	83,774
[기타포괄손익누계액]	2,080	2,605	8,619
[기타자본구성요소]	(162)	(162)	(162)
자본총계	753,075	728,817	690,829
종속·관계·공동기업 투자주식의 평가방법	지분법	지분법	지분법
	(2016.1.1~ 2016.6.30)	(2015.1.1~ 2015.12.31)	(2014.1.1~ 2014.12.31)
매출액	318,193	684,537	747,148
영업이익	37,298	65,129	12,464
당기순이익	33,070	53,619	17,990
기본주당순이익 (원)	3,592	5,824	1,954

## 2. 연결재무제표

당사는 한국채택국제회계기준에 의한 연결대상이 없어 연결재무제표를 작성하지 않습니다.

## 3. 연결재무제표 주석

당사는 한국채택국제회계기준에 의한 연결대상이 없어 연결재무제표를 작성하지 않습니다.

## 4. 재무제표

### 재무상태표

제 9 기 반기말 2016.06.30 현재

제 8 기말 2015.12.31 현재

제 7 기말 2014.12.31 현재

(단위 : 원)

	제 9 기 반기말	제 8 기말	제 7 기말
자산			
Ⅰ.유동자산	489,733,348,641	435,601,056,331	425,794,530,221
(1)현금및현금성자산 (주4)	76,891,732,034	44,253,540,376	49,324,622,625
(2)단기금융상품 (주4)	172,963,001,351	161,983,031,250	98,138,876,716
(3)매출채권 (주4,13)	151,944,939,632	151,135,264,757	159,975,911,124
(4)기타수취채권 (주4)	1,312,391,618	2,394,528,945	1,624,970,788
(5)기타금융자산 (주4)		12,380,000	14,280,000
(6)재고자산	86,525,406,856	75,648,412,216	115,814,092,434
(7)기타자산	95,877,150	173,898,787	294,629,854
(8)당기법인세자산			607,146,680
Ⅱ.비유동자산	452,878,885,980	460,976,544,735	476,155,681,882
(1)장기금융상품 (주4)	10,554,741,234	10,071,946,234	16,864,141,234
(2)기타수취채권 (주4)	288,062,732	750,697,332	767,697,332
(3)기타금융자산 (주4)	14,856,991,120	15,309,284,679	22,179,118,010
(4)유형자산 (주6,13)	417,451,319,337	425,012,456,409	423,701,265,900
(5)투자부동산 (주4)	6,651,096,345	6,751,463,967	9,650,712,012
(6)무형자산	916,906,928	916,906,928	916,906,928
(7)관계기업투자	2,159,768,284	2,163,789,186	2,075,840,466
자산총계	942,612,234,621	896,577,601,066	901,950,212,103
부채			
Ⅰ.유동부채	149,649,842,244	131,982,272,451	182,340,585,159
(1)매입채무 (주4,13)	110,389,423,120	85,599,788,153	130,005,653,718
(2)기타지급채무 (주4,13)	27,229,703,281	33,718,823,031	30,783,298,781
(3)차입금			13,164,982,978
(4)당기법인세부채	7,530,636,756	2,938,113,905	
(5)기타부채	4,500,079,087	9,725,547,362	8,386,649,682
Ⅱ.비유동부채	39,887,621,081	35,778,982,046	28,780,653,075
(1)종업원급여부채	2,114,661,451	2,026,996,915	2,010,783,369
(2)순확정급여부채 (주7)	14,834,698,214	12,056,117,722	14,249,385,506
(3)이연법인세부채	22,903,261,416	21,195,867,409	11,820,484,200
(4)기타지급채무 (주4)	35,000,000	500,000,000	700,000,000

부채총계	189,537,463,325	167,761,254,497	211,121,238,234
자본			
Ⅰ.납입자본	598,598,163,966	598,598,163,966	598,598,163,966
(1)자본금(주1)	46,050,000,000	46,050,000,000	46,050,000,000
(2)주식발행초과금	552,548,163,966	552,548,163,966	552,548,163,966
Ⅱ.이익잉여금	152,558,517,767	127,775,043,792	83,773,380,640
Ⅲ.기타포괄손익누계액	2,079,644,008	2,604,693,256	8,618,983,708
Ⅳ.기타자본구성요소	(161,554,445)	(161,554,445)	(161,554,445)
자본총계	753,074,771,296	728,816,346,569	690,828,973,869
자본과부채총계	942,612,234,621	896,577,601,066	901,950,212,103

손익계산서

제 9 기 반기 2016.01.01 부터 2016.06.30 까지  
 제 8 기 반기 2015.01.01 부터 2015.06.30 까지  
 제 8 기 2015.01.01 부터 2015.12.31 까지  
 제 7 기 2014.01.01 부터 2014.12.31 까지

(단위 : 원)

	제 9 기 반기		제 8 기 반기		제 8 기	제 7 기
	3개월	누적	3개월	누적		
I.매출액(주13)	178,166,064,365	318,193,306,225	186,137,286,619	342,793,361,311	684,536,729,310	747,148,004,085
II.매출원가(주13)	141,578,361,446	261,297,641,417	156,083,108,073	300,199,754,023	581,873,258,667	698,807,715,873
III.매출총이익	36,587,702,919	56,895,664,808	30,054,178,546	42,593,607,288	102,663,470,643	48,340,288,212
IV.판매비와관리비(주9,13)	10,041,911,528	19,598,014,617	9,417,360,896	17,126,512,581	37,534,551,885	35,876,648,923
V.영업이익(손실)	26,545,791,391	37,297,650,191	20,636,817,650	25,467,094,707	65,128,918,758	12,463,639,289
VI.기타수익	1,365,545,879	3,726,052,637	1,734,640,223	4,821,375,539	7,448,341,830	5,723,108,272
VII.기타비용	201,012,544	624,172,514	542,909,240	1,219,366,446	7,661,634,847	782,288,764
VIII.지분법이익(손실)	9,517,490	9,374,944	(48,315,015)	(39,348,522)	(47,822,023)	(20,221,859)
IX.금융수익	1,232,281,793	2,545,344,013	1,225,941,047	2,451,651,816	5,285,060,933	5,940,718,904
X.금융비용	157,086	8,231,130	237,675,745	402,682,346	1,343,434,122	781,174,868
XI.법인세비용차감전순이익(손실)	28,951,966,923	42,946,018,141	22,768,498,920	31,078,724,748	68,809,430,529	22,543,780,974
XII.법인세비용(수익)(주10)	6,685,125,306	9,876,400,766	5,023,029,675	6,847,805,162	15,190,043,675	4,553,887,323
XIII.당기순이익(손실)	22,266,841,617	33,069,617,375	17,745,469,245	24,230,919,586	53,619,386,854	17,989,893,651
XIV.주당손익						
(1)기본주당이익(손실)	2,419	3,592	1,927	2,632	5,824	1,954

포괄손익계산서

제 9 기 반기 2016.01.01 부터 2016.06.30 까지  
 제 8 기 반기 2015.01.01 부터 2015.06.30 까지  
 제 8 기 2015.01.01 부터 2015.12.31 까지  
 제 7 기 2014.01.01 부터 2014.12.31 까지

(단위 : 원)

	제 9 기 반기		제 8 기 반기		제 8 기	제 7 기
	3개월	누적	3개월	누적		
I.당기순이익(손실)	22,266,841,617	33,069,617,375	17,745,469,245	24,230,919,586	53,619,386,854	17,989,893,651
II.기타포괄손익	(1,621,034,222)	(525,049,248)	(972,099,240)	(282,135,947)	(7,345,870,754)	(5,592,222,726)
(1)후속적으로 당기손익으로 재분류될 수 있는 항목	(1,621,034,222)	(525,049,248)	(972,099,240)	(282,135,947)	(6,014,290,452)	(2,648,925,035)
1.매도가금융자산평가손익	(1,641,788,063)	(511,653,402)	(1,007,231,940)	(328,260,581)	(6,150,061,195)	(2,689,900,891)
2.지분법자본변동	20,753,841	(13,395,846)	35,132,700	46,124,634	135,770,743	40,975,856
(2)당기손익으로 재분류되지 않는 항목					(1,331,580,302)	(2,943,297,691)
1.순확정급여부채의 재측정요소					(1,331,580,302)	(2,943,297,691)

III. 당기총포괄이익(손실)	20,645,807,395	32,544,568,127	16,773,370,005	23,948,783,639	46,273,516,100	12,397,670,925
------------------	----------------	----------------	----------------	----------------	----------------	----------------



자본변동표

제 9 기 반기 2016.01.01 부터 2016.06.30 까지

제 8 기 반기 2015.01.01 부터 2015.06.30 까지

제 8 기 2015.01.01 부터 2015.12.31 까지

제 7 기 2014.01.01 부터 2014.12.31 까지

(단위 : 원)

		자본					자본 합계
		자본금	주식발행초과금	이익잉여금	기타포괄손익누계액	기타자본구성요소	
2014.01.01 (Ⅰ.기초자본)		46,050,000,000	552,548,163,966	77,012,928,080	11,267,908,743	(161,554,445)	686,717,446,344
II.자본의 변동	(1)포괄손익 1.당기순이익(손실)			17,989,893,651			17,989,893,651
	(2)매도가능금융자산평가손익				(2,689,900,891)		(2,689,900,891)
	(3)순확정급여부채의 재측정요소			(2,943,297,691)			(2,943,297,691)
	(4)지분법자본변동				40,975,856		40,975,856
	(5)연차배당 (주11)			(8,286,143,400)			(8,286,143,400)
2014.12.31 (Ⅲ.기말자본)		46,050,000,000	552,548,163,966	83,773,380,640	8,618,983,708	(161,554,445)	690,828,973,869
2015.01.01 (Ⅰ.기초자본)		46,050,000,000	552,548,163,966	83,773,380,640	8,618,983,708	(161,554,445)	690,828,973,869
II.자본의 변동	(1)포괄손익 1.당기순이익(손실)			53,619,386,854			53,619,386,854
	(2)매도가능금융자산평가손익				(6,150,061,195)		(6,150,061,195)
	(3)순확정급여부채의 재측정요소			(1,331,580,302)			(1,331,580,302)
	(4)지분법자본변동				135,770,743		135,770,743
	(5)연차배당 (주11)			(8,286,143,400)			(8,286,143,400)
2015.12.31 (Ⅲ.기말자본)		46,050,000,000	552,548,163,966	127,775,043,792	2,604,693,256	(161,554,445)	728,816,346,569
2015.01.01 (Ⅰ.기초자본)		46,050,000,000	552,548,163,966	83,773,380,640	8,618,983,708	(161,554,445)	690,828,973,869
II.자본의 변동	(1)포괄손익 1.당기순이익(손실)			24,230,919,586			24,230,919,586
	(2)매도가능금융자산평가손익				(328,260,581)		(328,260,581)
	(3)순확정급여부채의 재측정요소						
	(4)지분법자본변동				(46,124,634)		(46,124,634)
	(5)연차배당 (주11)			(8,286,143,400)			(8,286,143,400)
2015.06.30 (Ⅲ.기말자본)		46,050,000,000	552,548,163,966	81,972,687,581	9,308,947,001	(161,554,445)	689,718,244,103
2016.01.01 (Ⅰ.기초자본)		46,050,000,000	552,548,163,966	127,775,043,792	2,604,693,256	(161,554,445)	728,816,346,569
II.자본의 변동	(1)포괄손익 1.당기순이익(손실)			33,069,617,375			33,069,617,375
	(2)매도가능금융자산평가손익				(511,653,402)		(511,653,402)
	(3)순확정급여부채의 재측정요소						
	(4)지분법자본변동				13,395,846		13,395,846
	(5)연차배당 (주11)			(8,286,143,400)			(8,286,143,400)
2016.06.30 (Ⅲ.기말자본)		46,050,000,000	552,548,163,966	152,558,517,767	2,079,644,008	(161,554,445)	753,074,771,296

## 현금흐름표

제 9 기 반기 2016.01.01 부터 2016.06.30 까지

제 8 기 반기 2015.01.01 부터 2015.06.30 까지

제 8 기        2015.01.01 부터 2015.12.31 까지

제 7 기        2014.01.01 부터 2014.12.31 까지

(단위 : 원)

	제 9 기 반기	제 8 기 반기	제 8 기	제 7 기
I. 영업활동현금흐름	58,662,085,345	50,749,013,149	104,742,639,514	36,928,566,080
(1) 영업으로부터 창출된 현금	58,588,071,145	47,912,386,113	100,393,890,042	32,177,593,704
(2) 이자수취	3,246,178,332	2,342,490,821	4,169,147,442	4,418,125,864
(3) 이자지급	(591,172)	(60,979,535)	(96,837,790)	(158,405,228)
(4) 배당금수취	260,598,450	308,439,600	308,439,600	399,034,440
(5) 법인세부담액	(3,432,171,410)	246,676,150	(31,999,780)	92,217,300
II. 투자활동현금흐름	(17,730,110,329)	(32,626,917,589)	(88,364,057,241)	(24,582,586,961)
(1) 단기금융상품의 순감소		267,726,030		
(2) 단기대여금의 감소	18,910,000	19,030,000	36,500,000	75,846,154
(3) 만기보유증권의 감소	12,380,000		14,280,000	773,550,000
(4) 통화선도거래이익				470,306,570
(5) 매도가능증권의 감소	2,403,300,200			3,286,922,050
(6) 유형자산의 처분	9,200,001	486,020,000	503,420,000	80,612,460
(7) 단기금융상품의 순증가	(6,826,741,101)		(47,389,357,534)	(1,618,660,635)
(8) 단기대여금의 증가	(16,410,000)	(19,030,000)	(39,000,000)	(71,896,154)
(9) 장기금융상품의 순증가	(4,458,500,000)	(12,945,000,000)	(9,674,100,000)	(11,204,000,000)
(10) 만기보유증권의 증가	(140,000)	(1,027,170,000)	(1,027,240,509)	(200,000)
(11) 매도가능증권의 증가	(1,907,307,000)			(2,748,776,300)
(12) 유형자산의 취득	(6,964,802,429)	(19,408,493,619)	(30,788,559,198)	(13,626,291,106)
III. 재무활동현금흐름	(8,286,143,400)	(7,498,786,650)	(21,451,126,378)	647,535,853
(1) 단기차입금의 증가		13,952,339,728		12,842,804,992
(2) 단기차입금의 상환		(13,164,982,978)	(13,164,982,978)	(3,909,125,739)
(3) 배당금의 지급	(8,286,143,400)	(8,286,143,400)	(8,286,143,400)	(8,286,143,400)
IV. 현금및현금성자산의 환율변동	(7,639,958)	25,909,033	1,461,856	(11,688,100)
V. 현금및현금성자산의 증가(감소)	32,638,191,658	10,649,217,943	(5,071,082,249)	12,981,826,872
VI. 기초현금및현금성자산	44,253,540,376	49,324,622,625	49,324,622,625	36,342,795,753
VII. 기말현금및현금성자산	76,891,732,034	59,973,840,568	44,253,540,376	49,324,622,625

## 5. 재무제표 주석

제9기 반기 : 2016년 6월 30일 현재

제8기 : 2015년 12월 31일 현재

한국철강주식회사

### 1. 일반사항 :

한국철강주식회사(이하 "회사")는 2008년 9월 1일에 키스코홀딩스주식회사(구.한국철강주식회사)로부터 인적분할방식으로 분할설립되었으며, 2008년 9월 29일에 한국거래소가 개설하는 유가증권시장에 상장되었습니다.

회사는 철근 및 단조 등의 제조·판매를 주업으로 영위하고 있으며, 대한민국의 경상남도 창원시 성산구 공단로 103번길 12(신촌동)에 본사를 두고 있습니다.

회사의 당반기말 현재 자본금은 46,050백만원이며, 최대주주는 당반기말 현재 약 40.81%의 지분을 가지고 있는 키스코홀딩스주식회사입니다.

### 2. 중요한 회계정책 :

#### 2.1 재무제표 작성기준

회사의 2016년 6월 30일로 종료하는 6개월 보고기간에 대한 요약반기재무제표는 기업회계기준서 제1034호 "중간재무보고"에 따라 작성되었습니다. 이 요약반기재무제표는 보고기간 말인 2016년 6월 30일 현재 유효하거나 조기 도입한 한국채택국제회계기준에 따라 작성되었습니다.

### 2.1.1 회사가 채택한 제·개정 기준서

회사는 2016년 1월 1일로 개시하는 회계기간부터 다음의 제·개정 기준서 및 해석서를 신규로 적용하였으며, 이로 인하여 재무제표에 미치는 유의적인 영향은 없습니다.

- 기준서 제1001호 '재무제표 표시' 개정
- 기준서 1011호 '건설계약', 기준서 1037호 '충당부채, 우발부채 및 우발자산', 해석서 2115호 '부동산건설약정' 개정
- 기업회계기준서 제1016호 '유형자산' 및 제1041호 '농림어업' 개정
- 기업회계기준서 제1016호 '유형자산' 및 제1038호 '무형자산' 개정
- 기업회계기준서 제1110호 '연결재무제표', 제1112호 '타 기업에 대한 지분의 공시', 제1028호 '관계기업과 공동기업에 대한 투자'의 개정
- 기업회계기준서 제1111호 '공동약정' 개정
- 한국채택국제회계기준 연차개선 2012-2014

### 2.1.2 회사가 적용하지 않은 제·개정 기준서 및 해석서

회사는 제정 또는 공표됐으나 2016년 1월 1일 이후 시작하는 회계연도에 시행일이 도래하지 않았고, 조기 적용하지 않은 제·개정 기준서 및 해석서는 다음과 같으며, 이로 인하여 재무제표에 미치는 영향은 유의적이지 않을 것으로 예상하고 있습니다.

- 기준서 제1109호 '금융상품'
- 기업회계기준서 제1115호 '고객과의 계약에서 생기는 수익'

## 2.2 회계정책

요약반기재무제표의 작성에 적용된 유의적 회계정책과 계산방법은 주석 2.1.1에서 설명하는 제·개정 기준서의 적용으로 인한 변경 및 아래 문단에서 설명하는 사항을 제외하고는 전기 재무제표 작성에 적용된 회계정책이나 계산방법과 동일합니다.

### 2.2.1 법인세비용

중간기간의 법인세비용은 전체 회계연도에 대해서 예상되는 최선의 가중평균연간법인세율, 즉 추정평균연간유효법인세율을 중간기간의 세전손익에 적용하여 계산합니다.

### 3. 중요한 회계추정 및 가정 :

회사는 미래에 대하여 추정 및 가정을 하고 있습니다. 추정 및 가정은 지속적으로 평가되며, 과거 경험과 현재의 상황에서 합리적으로 예측가능한 미래의 사건과 같은 다른 요소들을 고려하여 이루어집니다. 이러한 회계추정은 실제 결과와 다를 수도 있습니다.

요약반기재무제표 작성시 사용된 중요한 회계추정 및 가정은 법인세비용을 결정하는데 사용된 추정의 방법을 제외하고는 전기 재무제표의 작성시 적용된 회계추정 및 가정과 동일합니다.

### 4. 공정가치 :

당반기 중, 회사의 금융자산과 금융부채의 공정가치에 영향을 미치는 사업환경 및 경제적인 환경의 유의적인 변동은 없습니다.

#### 가. 금융상품 종류별 공정가치

금융상품의 종류별 장부금액 및 공정가치 세부내역(단위: 천원)

구 분	당 반 기 말		전 기 말	
	장부금액	공정가치	장부금액	공정가치
금융자산				
현금및현금성자산	76,891,732	76,891,732	44,253,540	44,253,540
매도가능금융자산(*)	13,796,209	13,796,209	14,248,172	14,248,172
장단기금융상품	183,517,742	183,517,742	172,054,977	172,054,977
매출채권	151,944,940	151,944,940	151,135,265	151,135,265
기타수취채권	1,600,454	1,600,454	3,145,226	3,145,226
기타금융자산	1,027,780	1,027,780	1,040,091	1,040,091
소 계	428,778,857	428,778,857	385,877,271	385,877,271
금융부채				
매입채무	110,389,423	110,389,423	85,599,788	85,599,788
기타지급채무	27,264,703	27,264,703	34,218,823	34,218,823
소 계	137,654,126	137,654,126	119,818,611	119,818,611

(\*) 활성시장에서 공시되는 시장가격이 없는 지분상품 중 공정가치를 신뢰성 있게 측정할 수 없는 경우에는 원가로 측정하여 공정가치 공시에서 제외하였습니다.

나. 원가로 측정되는 금융상품

금융상품 중 원가로 측정된 내역(단위: 천원)

구 분	당 반 기 말	전 기 말
매도가능금융자산	33,002	33,402

다. 공정가치 서열체계

공정가치로 측정되거나 공정가치가 공시되는 금융상품을 공정가치 서열체계에 따라 구분되며 정의된 수준들은 다음과 같습니다.

- 동일한 자산이나 부채에 대한 활성시장의(조정되지 않은) 공시가격(수준 1)
- 직접적으로(예: 가격) 또는 간접적으로(예: 가격에서 도출되어) 관측 가능한, 자산이나 부채에 대한 투입변수. 단 수준 1에 포함된 공시가격은 제외함(수준 2)
- 관측가능한 시장자료에 기초하지 않은, 자산이나 부채에 대한 투입변수(관측가능하지 않은 투입변수)(수준 3)

공정가치로 측정되는 자산의 공정가치 서열체계 구분내역(단위: 천원)

구 분	당 반 기 말			
	수 준 1	수 준 2	수 준 3	계
반복적인 공정가치측정치				
매도가능금융자산				
- 지분증권	10,420,977	3,375,232	-	13,796,209
장단기금융상품				
- ELB	-	12,166,026	-	12,166,026
구 분	전 기 말			
	수 준 1	수 준 2	수 준 3	계
반복적인 공정가치측정치				
매도가능금융자산				
- 지분증권	10,872,940	3,375,232	-	14,248,172
장단기금융상품				
- ELB	-	11,988,502	-	11,988,502

라. 반복적인 공정가치 측정치의 서열체계 수준 간 이동

보고기간종료일 현재 회사의 각 공정가치 서열체계의 수준 간 이동내역은 없습니다.

마. 가치평가기법 및 투입변수

(1) 공정가치 서열체계에서 수준 2로 분류되는 지분증권의 반복적인 공정가치 측정치에 대

해서는 장외거래시장에서 보고기간종료일에 근접하여 거래된 사례가격들의 평균치로 가치를 평가하는 방법을 사용하였으며, ELB는 채권과 주식 관련 옵션들을 분해하여 채권은 채권 평가식을 적용하고 옵션은 옵션평가식을 적용하여 평가한 후 합산하여 평가하는 방식을 사용하였습니다.

5. 영업부문정보 :

가. 회사는 철근 및 단조강 제조·판매를 주요사업으로 하는 단일의 영업부문으로 이루어져 있습니다.

나. 회사의 대부분의 수익은 국내에서 발생하며, 당반기와 전반기 중 회사 매출액의 10%이상을 차지하는 외부고객은 없습니다.

6. 유형자산 :

가. 유형자산의 변동내역(단위: 천원)

구분	당반기	전반기
기초금액	425,012,456	423,701,266
취득	4,705,265	22,136,602
처분	(32)	(1,716,838)
감가상각	(12,397,405)	(12,153,430)
대체증감	131,035	-
반기말금액	417,451,319	431,967,600

나. 보험가입자산

회사의 주요 보험가입내역

사업장	부보처	자산종류	부보금액(천원)	
			당반기말	전기말
창원	한화손해보험	건물 및 기계장치 등	253,958,138	253,958,138
증평	"	"	8,381,421	15,224,761
계			262,339,559	269,182,899

회사는 상기 보험 이외에 가스배상책임보험 및 환경책임보험에 가입하고 있고, 차량운반구에 대하여 자동차책임보험 및 종합보험에 가입하고 있으며, 종업원에 대한 산업재해보상보험에 가입하고 있습니다.

7. 순확정급여부채 :

가. 손익계산서에 반영된 금액(단위: 천원)

구분	당반기		전반기	
	3개월	누적	3개월	누적
당기근무원가	1,285,170	2,570,340	1,252,167	2,504,334



순 이 자 원 가	96,268	192,536	138,161	276,322
종업원급여에 포함된 총 비용	1,381,438	2,762,876	1,390,328	2,780,656

나. 총비용의 발생내역(단위: 천원)

구 분	당 반 기		전 반 기	
	3 개 월	누 적	3 개 월	누 적
매 출 원 가	932,972	1,865,944	866,444	1,732,888
판매비와관리비	448,466	896,932	523,884	1,047,768
계	1,381,438	2,762,876	1,390,328	2,780,656

다. 순확정급여부채 산정내역(단위: 천원)

구 분	당 반 기 말	전 기 말
기금이 적립된 확정급여채무의 현재가치	54,580,278	56,074,965
사외적립자산의 공정가치(*)	(39,745,580)	(44,018,847)
재무상태표상 순확정급여부채	14,834,698	12,056,118

(\*) 사외적립자산의 공정가치는 기존의 국민연금전환금 192,483천원(전기말: 208,187천원)이 포함된 금액입니다.

8. 비경상적인 항목 :

내용, 크기, 또는 발생빈도에 따라 중요한 비경상적인 항목은 손익계산서상 관련 항목으로 통합 표시되었습니다. 다음의 비경상적인 항목에 대한 내용과 금액에 대한 정보는 회사의 영업 성과를 예측하는데 보다 유용한 정보를 제공합니다.

상각대상자산 및 금융자산 등은 장부금액이 회수가능하지 않을 수 있다는 징후를 나타내는 사건이나 환경의 변화가 있을 때마다 손상검사를 수행하며, 당반기말 현재 상각대상자산 및 금융자산과 관련하여 손상을 시사하는 징후는 발견되지 아니하였습니다.

비한정 내용연수인 비금융자산은 상각하지 않고, 매년 말(12월 31일) 또는 손상징후가 있을 때마다 손상검사를 수행합니다. 당반기 및 전반기 중 비한정 내용연수인 비금융자산과 관련하여 자산손상을 시사하는 징후는 발견되지 아니하였습니다.

9. 판매비와관리비 :

판매비와관리비의 세부내역(단위: 천원)

구 분	당 반 기		전 반 기	
	3 개 월	누 적	3 개 월	누 적

급 여	2,111,466	4,319,650	2,469,352	4,882,063
퇴 직 급 여	448,466	896,933	523,884	1,047,768
복 리 후 생 비	118,772	352,492	135,757	353,126
지급용역훈련비	8,935	9,665	2,249	6,351
여 비 교 통 비	42,444	81,344	52,949	107,755
통 신 비	15,806	33,302	18,808	38,444
외 주 용 역 비	1,109,346	1,661,588	681,506	1,193,690
소 모 품 비	12,535	29,897	18,540	44,523
세 금 과 공 과	561,375	861,430	419,878	708,981
도 서 인 쇄 비	8,411	22,805	8,509	20,728
접 대 비	32,022	115,127	30,784	128,686
임 차 료	80,236	160,514	80,117	160,688
감 가 상 각 비	85,366	170,732	290,036	580,831
수 선 비	16,231	30,674	3,042	6,084
보 험 료	575	18,816	-	35,120
차 량 비	69,542	141,266	82,970	162,168
광 고 선 전 비	25,645	68,015	16,800	47,254
대 손 상 각 비	1,698	(60,173)	(900,000)	(1,802,585)
운 반 비	4,484,556	8,573,463	4,472,851	7,844,418
수 출 비 용	146,855	269,749	124,416	228,539
지 급 수 수 료	649,378	1,729,686	766,475	1,111,214
연 구 개 발 비	1,185	68,253	116,610	216,003
잡 비	11,067	42,787	1,828	4,664
계	10,041,912	19,598,015	9,417,361	17,126,513

10. 법인세비용 :

법인세비용은 전체 회계연도에 대해서 예상되는 최선의 가중평균 연간법인세율의 추정에 기초하여 인식하였습니다. 2016년 12월 31일로 종료하는 회계연도의 예상평균연간법인세율은 23%(2015년 6월 30일로 종료하는 기간에 대한 예상법인세율: 22%)입니다.

11. 배당금 :

2015년 12월 31일로 종료하는 회계연도에 대한 배당금은 8,286,143천원입니다(전기 배당금: 8,286,143천원).

12. 우발상황과 약정사항 :

가. 회사와 금융기관과의 주요 약정사항

구 분	금 용 기 관	약 정 금 액(단위: 천원)
당 좌 대 출	KEB 하나은행	13,000,000
	신 한 은 행	2,000,000
일 반 대 출	우 리 은 행	3,000,000
외상매출채권담보대출	KEB 하나은행	8,000,000
기타지급보증	KEB 하나은행	5,800,000
수 입 금 용	KEB 하나은행	102,959,480
	우 리 은 행	6,988,200
	씨 티 은 행	30,000,000
	신 한 은 행	11,647,000

나. 타인으로부터 제공받은 지급보증의 내역(단위: 천원)

거 래 은 행	구 분	보 증 제 공 처	당 반 기 말	전 기 말
서울보증보험(주)	계약이행보증	조 달 청 외	2,358,218	683,070
KEB하나은행	계약이행보증	한울원자력본부	731,413	731,413
계			3,089,631	1,414,483

13. 특수관계자와의 거래 :

가. 지배기업

지배기업	당사에 대한 지분율(%)	
	당반기말	전기말
KISCO홀딩스(주)	40.81	40.81

나. 관계기업 등 특수관계자 현황

구분	당반기말	전기말
관계기업	JINIL INTERNATIONAL ,INC.	JINIL INTERNATIONAL ,INC.
지배기업의 종속기업	환영철강공업(주)	환영철강공업(주)
	(주)서 룡	(주)서 룡
	대흥산업(주)	대흥산업(주)
기타 특수관계자	한국특수형강(주)	한국특수형강(주)
	영흥철강(주)	영흥철강(주)
	(주)라보상사	(주)라보상사
	(주)대유코아	(주)대유코아
	(주)라보JAPAN	(주)라보JAPAN
	영흥태창강사승유한공사	영흥태창강사승유한공사
	YOUNG WIRE VINA CO., LTD	YOUNG WIRE VINA CO., LTD
	-	삼목강업(주)
	(주)대 흥	(주)대 흥
	(주)평 안	(주)평 안
	YOUNG WIRE USA	YOUNG WIRE USA
	YOUNG WIRE JAPAN	YOUNG WIRE JAPAN
	YOUNG WIRE SHANGHAI	-
	마산항5부두(주)	마산항5부두(주)
	(주)오.씨.에스	(주)오.씨.에스

다. 특수관계자거래(단위: 천원)

당 반 기	회 사 명	제품 등 매출	원재료 등 매입	유형자산 매입	기타 수익거래	기타 비용거래	배당금 지급
지 배 기 업	KISCO홀딩스(주)	-	-	-	22,785	1,620,540	3,382,907
관 계 기 업	JINIL INTERNATIONAL ,INC.	-	2,815,796	-	-	-	-
기타 특수관계자	환영철강공업(주)	6,696,557	10,734,321	-	-	-	-
	한국특수형강(주)	-	-	-	-	-	194,100
	영 흥 철 강(주)	-	87,400	-	-	5,505,498	-
	(주)대 유 코 아	1,354,542	1,336,951	-	-	-	-
	(주)라보JAPAN	1,028,296	8,233,136	744,887	-	-	-
계		9,079,395	23,207,604	744,887	22,785	7,126,038	3,577,007

전 반 기	회 사 명	제품 등 매출	원재료 등 매입	유형자산 매입	기타 수익거래	기타 비용거래	배당금 지급
지 배 기 업	KISCO홀딩스(주)	-	-	-	15,039	1,182,506	3,382,907
관 계 기 업	JINIL INTERNATIONAL ,INC.	-	2,566,529	-	-	-	-
기타 특수관계자	환영철강공업(주)	26,718,023	-	-	-	-	-
	한국특수형강(주)	-	-	-	-	-	194,100
	영 흥 철 강(주)	15,695	77,684	9,872,950	651,685	5,318,815	-
	(주)대 유 코 아	1,298,466	1,711,880	-	-	-	-
	(주)라보JAPAN	1,484,771	5,780,282	18,745	-	-	-
계		29,516,955	10,136,375	9,891,695	666,724	6,501,321	3,577,007

전반기중 상기 거래 이외에 환영철강공업(주)로부터 매입하여 판매한 40,728,463천원이 있습니다.

라. 특수관계자에 대한 채권채무의 내역(단위:천원)

당 반 기 말	회 사 명	채 권	채 무	
		매출채권	매입채무	미지급금
지배기업의 종속기업	환영철강공업(주)	-	4,451,390	-
기타 특수관계자	영 흥 철 강(주)	-	-	4,618,900
	(주)대 유 코 아	1,255,896	1,203,538	15,069
	(주)라보JAPAN	544,736	-	-
	계	1,800,632	5,654,928	4,633,969

전 기 말	회 사 명	채 권	채 무	
		매출채권	매입채무	미지급금
지배기업의 종속기업	환영철강공업(주)	13,940	12,814,108	-
기타 특수관계자	영 흥 철 강(주)	-	-	3,885,768
	(주)대 유 코 아	1,141,762	1,352,863	16,200
	(주)라보JAPAN	268,939	-	-
	계	1,424,641	14,166,971	3,901,968

계	1,424,641	14,166,971	3,901,968
---	-----------	------------	-----------

마. 주요 경영진에 대한 보상금액

회사는 등기이사 및 회사 기업활동의 계획, 운영 및 통제에 대한 중요한 권한과 책임을 가진 임원을 주요 경영진에 포함하고 있으며, 주요 경영진에 대한 보상금액은 다음과 같습니다(단위: 천원).

구 분	당 반 기		전 반 기	
	3 개 월	누 적	3 개 월	누 적
단기종업원급여	594,132	1,264,181	973,770	1,955,240
퇴 직 급 여	108,339	275,464	332,852	665,704
계	702,471	1,539,645	1,306,622	2,620,944

## 6. 기타 재무에 관한 사항

### 1. 대손충당금 설정 현황

#### 가. 최근 사업연도의 계정과목별 대손충당금 설정내역

(단위 : 백만원, %)

구분	계정과목	채권 총액	대손충당금	대손충당금 설정률(%)
제 9 기 반기	매 출 채 권	151,948	(3)	0.002
	미 수 금	133	-	-
	합 계	152,081	(3)	0.002
제 8 기	매 출 채 권	152,226	(1,091)	0.717
	미 수 금	250	-	-
	선 급 금	4	-	-
	합 계	152,480	(1,091)	0.716
제 7 기	매 출 채 권	161,069	(1,094)	0.679
	미 수 금	136	-	-
	선 급 금	3,209	(3,100)	96.603
	합 계	164,414	(4,194)	2.551

#### 나. 최근 사업연도의 대손충당금 변동현황

(단위 : 백만원)

구분	제9기 반기	제8기	제7기
1. 기초 대손충당금 잔액합계	1,091	4,194	6,872
2. 순대손처리액(①-②±③)	(1,028)	-	-
① 대손처리액(상각채권액)	(1,028)	-	-
② 상각채권회수액	-	-	-
③ 기타증감액	-	-	-
3. 대손상각비 계상(환입)액	(60)	(3,103)	(2,678)
4. 기말 대손충당금 잔액합계	3	1,091	4,194

#### 다. 매출채권관련 대손충당금 설정방침

##### 1) 매출채권 대손충당금 설정 기준

당사는 약정 회수기일로부터 연체된 채권에 대해서 연령 분석 및 경험률에 근거한 대손충당금을 설정하고 있습니다.

##### 2) 대손충당금 설정방법



회사는 채무자의 부도 및 파산 등 회수가 불확실한 채권을 사고채권으로 분류합니다. 사고채권은 회생채권 및 기타 사고채권으로 구분되며 회생채권은 예상 변제금액을 고려하여 손상평가를 수행하고, 기타 사고채권은 담보의 종류 및 금액을 고려하여손상차손을 인식합니다.

**라. 당해 사업연도말 현재 경과기간별 매출채권 잔액현황**

1) 손상되지 않은 매출채권

(단위 :백만원)

구 분	미연체 채권	연체월수 3개월 이하	연체월수 3개월 초과	합 계
금 액	149,677	1,644	607	151,928
구성비율(%)	98.52%	1.08%	0.40%	100.00%

2) 손상된 매출채권

(단위 :백만원)

구 분	미연체 채권	연체월수 3개월 이하	연체월수 3개월 초과	합 계
금 액	-	-	20	20
구성비율(%)	0.00%	0.00%	100.00%	100.00%

#### 4. 재고자산 현황 등

##### 가. 최근 3사업연도의 재고자산의 보유현황

(단위 :백만원 )

계정과목	제9기 반기	제8기	제7기	비고
제 품	39,541	40,407	56,688	-
(제품평가손실총당금)	(8,899)	(12,280)	(14,480)	-
상 품	427	-	-	-
반 제 품	22,048	21,895	33,711	-
원 재 료	32,988	25,186	39,337	-
(원재료평가손실총당금)	(1)	(39)	(39)	-
저 장 품	421	479	597	-
합 계	86,525	75,648	115,814	-
총자산대비 재고자산 구성비율(%) [재고자산합계÷당기말자산총계×100]	9.18%	8.44%	12.84%	-
재고자산회전율(회수) [연환산매출원가÷{(기초재고+기말재고)÷2}]	6.44회	7.15회	5.54회	-

##### 나. 재고자산의 실사내역 등

###### 1) 실시일자

당사는 2015년 12월 31일 24시를 기준으로 2016년 1월 5일에 실사하였습니다. 회사의 재고자산은 계속기록법과 실지재고조사에 의하여 그수량이 파악되고, 개별법으로 평가하는 미착품(원재료)을 제외하고는 총평균법을 적용하여 산정한 취득원가(순실현가능가액이 취득원가보다 하락한 경우에는 순실현가능가액)로 평가되고 있습니다.

###### 2) 재고실사시 전문가의 참여 또는 감사인의 입회여부 등

삼일회계법인 소속 공인회계사의 입회하에 2016년 1월 5일 재고실사를 실시하였습니다.

## 5. 공정가치평가 절차요약

당반기 중, 회사의 금융자산과 금융부채의 공정가치에 영향을 미치는 사업환경 및 경제적인 환경의 유의적인 변동은 없습니다.

### 가. 금융상품 종류별 공정가치

금융상품의 종류별 장부금액 및 공정가치 세부내역(단위: 천원)

구 분	당 반 기 말		전 기 말	
	장부금액	공정가치	장부금액	공정가치
금융자산				
현금및현금성자산	76,891,732	76,891,732	44,253,540	44,253,540
매도가능금융자산(*)	13,796,209	13,796,209	14,248,172	14,248,172
장단기금융상품	183,517,742	183,517,742	172,054,977	172,054,977
매출채권	151,944,940	151,944,940	151,135,265	151,135,265
기타수취채권	1,600,454	1,600,454	3,145,226	3,145,226
기타금융자산	1,027,780	1,027,780	1,040,091	1,040,091
소 계	428,778,857	428,778,857	385,877,271	385,877,271
금융부채				
매입채무	110,389,423	110,389,423	85,599,788	85,599,788
기타지급채무	27,264,703	27,264,703	34,218,823	34,218,823
소 계	137,654,126	137,654,126	119,818,611	119,818,611

(\*) 활성시장에서 공시되는 시장가격이 없는 지분상품 중 공정가치를 신뢰성 있게 측정할 수 없는 경우에는 원가로 측정하여 공정가치 공시에서 제외하였습니다.

### 나. 원가로 측정되는 금융상품

금융상품 중 원가로 측정된 내역(단위: 천원)

구 분	당 반 기 말	전 기 말
매도가능금융자산	33,002	33,402

### 다. 공정가치 서열체계

공정가치로 측정되거나 공정가치가 공시되는 금융상품을 공정가치 서열체계에 따라 구분되며 정의된 수준들은 다음과 같습니다.

- 동일한 자산이나 부채에 대한 활성시장의(조정되지 않은) 공시가격(수준 1)
- 직접적으로(예: 가격) 또는 간접적으로(예: 가격에서 도출되어) 관측 가능한, 자산이나 부채에 대한 투입변수. 단 수준 1에 포함된 공시가격은 제외함(수준 2)
- 관측가능한 시장자료에 기초하지 않은, 자산이나 부채에 대한 투입변수(관측가능 하지

많은 투입변수)(수준 3)

공정가치로 측정되는 자산의 공정가치 서열체계 구분내역(단위: 천원)

구분	당반기말			
	수준 1	수준 2	수준 3	계
반복적인 공정가치측정치				
매도가능금융자산				
- 지분증권	10,420,977	3,375,232	-	13,796,209
장단기금융상품				
- ELB	-	12,166,026	-	12,166,026
구분	전기말			
	수준 1	수준 2	수준 3	계
반복적인 공정가치측정치				
매도가능금융자산				
- 지분증권	10,872,940	3,375,232	-	14,248,172
장단기금융상품				
- ELB	-	11,988,502	-	11,988,502

라. 반복적인 공정가치 측정치의 서열체계 수준 간 이동

보고기간종료일 현재 회사의 각 공정가치 서열체계의 수준 간 이동내역은 없습니다.

마. 가치평가기법 및 투입변수

(1) 공정가치 서열체계에서 수준 2로 분류되는 지분증권의 반복적인 공정가치 측정치에 대해서는 장외거래시장에서 보고기간종료일에 근접하여 거래된 사례가격들의 평균치로 가치를 평가하는 방법을 사용하였으며, ELB는 채권과 주식 관련 옵션들을 분해하여 채권은 채권 평가식을 적용하고 옵션은 옵션평가식을 적용하여 평가한 후 합산하여 평가하는 방식을 사용하였습니다.

6. 채무증권 발행실적

- 해당사항 없음 -

채무증권 발행실적

(기준일 : 2016년 06월 30일 )

(단위 : 원, %)

발행회사	증권종류	발행방법	발행일자	권면총액	이자율	평가등급 (평가기관)	만기일	상환여부	주관회사
-	-	-	-	-	-	-	-	-	-
합계	-	-	-	-	-	-	-	-	-

7. 기업어음증권 미상환 잔액

- 해당사항 없음 -

### 기업어음증권 미상환 잔액

(기준일 : 2016년 06월 30일 )

(단위 : 원)

잔여만기		10일 이하	10일초과 30일이하	30일초과 90일이하	90일초과 180일이하	180일초과 1년이하	1년초과 2년이하	2년초과 3년이하	3년 초과	합 계
미상환 잔액	공모	-	-	-	-	-	-	-	-	-
	사모	-	-	-	-	-	-	-	-	-
	합계	-	-	-	-	-	-	-	-	-

### 8. 전자단기사채 미상환 잔액

- 해당사항 없음 -

### 전자단기사채 미상환 잔액

(기준일 : 2016년 06월 30일 )

(단위 : 원)

잔여만기		10일 이하	10일초과 30일이하	30일초과 90일이하	90일초과 180일이하	180일초과 1년이하	합 계	발행 한도	잔여 한도
미상환 잔액	공모	-	-	-	-	-	-	-	-
	사모	-	-	-	-	-	-	-	-
	합계	-	-	-	-	-	-	-	-

### 9. 회사채 미상환 잔액

- 해당사항 없음 -

### 회사채 미상환 잔액

(기준일 : 2016년 06월 30일 )

(단위 : 원)

잔여만기		1년 이하	1년초과 2년이하	2년초과 3년이하	3년초과 4년이하	4년초과 5년이하	5년초과 10년이하	10년초과	합 계
미상환 잔액	공모	-	-	-	-	-	-	-	-
	사모	-	-	-	-	-	-	-	-
	합계	-	-	-	-	-	-	-	-

### 10. 신종자본증권 미상환 잔액

- 해당사항 없음 -

### 신종자본증권 미상환 잔액

(기준일 : 2016년 06월 30일 )

(단위 : 원)

잔여만기		1년 이하	1년초과 5년이하	5년초과 10년이하	10년초과 15년이하	15년초과 20년이하	20년초과 30년이하	30년초과	합 계
미상환 잔액	공모	-	-	-	-	-	-	-	-
	사모	-	-	-	-	-	-	-	-
	합계	-	-	-	-	-	-	-	-

## 11. 조건부자본증권 미상환 잔액

- 해당사항 없음 -

### 조건부자본증권 미상환 잔액

(기준일 : 2016년 06월 30일 )

(단위 : 원)

잔여만기		1년 이하	1년초과 2년이하	2년초과 3년이하	3년초과 4년이하	4년초과 5년이하	5년초과 10년이하	10년초과 20년이하	20년초과 30년이하	30년초과	합 계
미상환 잔액	공모	-	-	-	-	-	-	-	-	-	-
	사모	-	-	-	-	-	-	-	-	-	-
	합계	-	-	-	-	-	-	-	-	-	-

## IV. 감사인의 감사의견 등

### 1. 회계감사인의 명칭 및 감사의견

사업연도	감사인	감사의견	감사보고서 특기사항
제09기 반기(당기)	삼일회계법인	한국채택국제회계기준 제1034호(중간재무보고)에 따라 중요성의 관점에서 공정하게 표시하지 않은 사항이 발견되지 아니함	-
제08기(전기)	삼일회계법인	적정	-
제07기(전전기)	삼일회계법인	적정	-

#### <제09기 감사일정>

구 분	감사기간
1분기 재무제표 검토	2016.04.20~2016.04.22
반기 재무제표 검토	2016.07.20~2016.07.22

### 2. 감사용역 체결현황

사업연도	감사인	내 용	보수	총소요시간
제09기 반기(당기)	삼일회계법인	1분기,반기, 3분기, 기말 재무제표감사, 재고실사	85백만원	420 시간
제08기(전기)	삼일회계법인	1분기,반기, 3분기, 기말 재무제표감사, 재고실사	85백만원	1,080 시간
제07기(전전기)	삼일회계법인	1분기,반기, 3분기, 기말 재무제표감사, 재고실사	85백만원	1,487 시간

※ 제9기 총소요시간은 반기 검토까지 소요된 시간이며, 보수는 연간 총보수 계약액입니다.

### 3. 회계감사인과의 비감사용역 계약체결 현황

사업연도	계약체결일	용역내용	용역수행기간	용역보수	비고
제09기 반기(당기)	2016년04월	세무조정수임	2016년04월~2017년03월	10백만원	-
제08기(전기)	2015년04월	세무조정수임	2015년04월~2016년03월	10백만원	-
제07기(전전기)	2014년04월	세무조정수임	2014년04월~2015년03월	10백만원	-

#### 4. 내부회계관리제도

당사의 감사위원회는 일상감사, 분반기감사 및 기말감사 등의 정기감사와 특별감사, 시제감사 등의 수시감사 등을 실시하는 등 내부감시제도를 운영하고 있습니다. 2015년회계연도중 감사위원회가 내부감시장치의 가동의 적정성에 대한 감사 결과 효과적으로 가동되고 있다고 평가하였고 2016년 1월 28일 이사회에 감사결과를 보고하였습니다.



## V. 이사의 경영진단 및 분석의견

- 작성지침에 따라 분/반기 보고서에는 이사의 경영진단 및 분석의견을 기재하지 않습니다. (사업보고서에 기재예정)

## VI. 이사회 등 회사의 기관에 관한 사항

### 1. 이사회에 관한 사항

#### 가. 이사회 구성 개요

결산일 현재 당사의 이사회는 5명의 등기 상근이사, 3인의 사외이사 등 8인의 이사로 구성되어 있습니다. 또한 이사회 내에는 감사위원회 1개의 소위원회가 있습니다.

→ 각 이사의 주요 이력 및 업무분장은 VIII. 임원 및 직원 등에 관한 사항을 참조하시기 바랍니다.

#### 나. 주요의결현황

회차	개최일자	의안내용	가결 여부	사외이사			
				김조일 (출석율:100%)	전경두 (출석율:100%)	정문호 (출석율:100%)	박효주 (출석율:100%)
				찬반여부			
1	2016.01.04.	(주)BNK금융지주 주식 매각 및 유상증자 청약의 건	가결	찬성	찬성	찬성	해당사항없음 (신규선임)
2	2016.01.28	내부회계 관리제도 운영현황보고 승인의 건	가결	찬성	찬성	찬성	
3	2016.02.01	제8기 재무제표 및 영업보고서 승인의 건	가결	찬성	찬성	찬성	
4	2016.02.26	제8기 정기주주총회 개최의 건	가결	찬성	찬성	찬성	
5	2016.03.18	제8기 재무제표 및 이익잉여금 처분계산서 승인 확정의 건	가결	찬성	찬성	찬성	
6	2016.03.25	대표이사 보선의 건	가결	찬성	해당사항없음 (임기만료)	찬성	찬성

#### 다. 이사회 내 위원회

당사는 2016년 6월 30일 결산일 현재 사외이사 3명(김조일-감사위원장, 정문호, 박효주)으로 감사위원회를 운영하고 있습니다. 설치목적 및 권한사항으로는 회사의 회계와 업무의 감사, 영업에 관한 보고 요구, 회사의 업무와 재산상태의 조사 등이 있습니다.

## 라. 이사의 독립성

### ㄱ. 이사의 선임

이사는 주주총회에서 선임하며, 주주총회에서 선임할 이사 후보자는 이사회에서 선정하며 주주총회에 제출할 의안으로 확정하고 있습니다. 이사의 선임과 관련하여 관련법규에 의거한 주주제안이 있는 경우, 이사회는 적법한 범위 내에서 이를 주주총회에 의안으로 제출하고 있습니다.

이러한 절차에 따라 선임된 이사는 다음과 같습니다.

구분	이사명	추천인	선임배경	활동분야 (담당업무)	회사와의 거래	최대주주와의 관계
사 내 이 사	장세홍	이사회	당사의 업무 총괄 및 대외적 업무를 안정적으로 수행하기 위함	경영총괄	없음	지주회사(최대주주)의 대표이사
	조완제	이사회	당사의 창원공장 업무 총괄 및 대외적 업무를 안정적으로 수행하기 위함	공장장	"	해당없음
	문종인	이사회	당사의 재정업무 및 대외적 업무를 안정적으로 수행하기 위함	재정본부장	"	지주회사(최대주주)의 대표이사
	이병재	이사회	당사의 기획감사, 인사업무 및 대외적 업무를 안정적으로 수행하기 위함	기획본부장	"	지주회사(최대주주)의 이사
	이수하	이사회	당사의 구매업무 및 대외적 업무를 안정적으로 수행하기 위함	구매본부장	"	해당없음
사 외 이 사	김조일	이사회	경영 및 회계분야의 전문가	경영자문 및 감사위원장	"	"
	정문호	이사회	경영분야의 전문가	경영자문 및 감사위원	"	"
	박효주	이사회	회계분야의 전문가	경영자문 및 감사위원	"	"

### ㄴ. 사외이사의 전문성

회사 내 지원조직은 사외이사가 이사회 및 이사회내 위원회에서 전문적인 직무수행이 가능하도록 보조하고 있습니다. 이사회 및 위원회 개최 전에 해당 안건 내용을 충분히 검토할 수 있도록 사전에 자료를 제공하고 필요시 별도의 설명회를 개최하고 있으며, 기타 사내 주요현안에 대해서도 수시로 정보를 제공하고 있습니다.

## 2. 감사제도에 관한 사항

### 가. 감사에 관한 사항

당사는 결산일 현재 상법에 따른 감사위원회를 설치하여 운영하고 있으며, 주주총회 결의로 선임된 감사위원회 위원은 사외이사 3명(김조일-감사위원장, 정문호, 박효주)입니다.

→ 감사의 인적사항에 대해서는 “VIII. 임원 및 직원 등에 관한 사항”을 참조하시기 바랍니다

### 나. 감사위원회 위원의 독립성

당사는 관련법령 및 정관에 따라 위원회의 구성, 운영 및 권한·책임 등을 감사위원회 규정에 정의하여 감사업무를 수행하고 있습니다.

감사위원회의 감사업무 수행은 회계감사를 위해서는 재무제표 등 회계관련서류 및 회계법인의 감사절차와 감사결과를 검토하고 필요한 경우에는 회계법인에 대하여 회계에 관한 장부와 관련서류에 대한 추가 검토를 요청하고 그 결과를 검토합니다. 그리고 감사위원회는 신뢰할 수 있는 회계정보의 작성 및 공시를 위하여 설치한 내부회계관리제도의 운영실태를 내부회계관리자로부터 보고 받고 이를 검토합니다. 또한 감사위원회는 업무감사를 위하여 이사회 및 기타 중요한 회의에 출석하고 필요할 경우에는 이사로 부터 경영위원회의 심의내용과 영업에 관한 보고를 받고 중요한 업무에 관한 회사의 보고에 대해 추가검토 및 자료보완을 요청하는 등 적절한 방법을 사용하여 검토합니다.

#### 다. 감사의 주요활동내역

회차	개최일자	의안내용	가결여부	사외이사			
				김조일 (출석율:100%)	전경두 (출석율:100%)	정문호 (출석율:100%)	박효주 (출석율:100%)
				찬반여부			
1	2016.01.28	제8기 내부회계관리제도 운영실태 평가	가결	찬성	찬성	찬성	해당사항없음 (신규선임)
2	2016.03.17.	제8기 감사보고서 제출의 건	가결	찬성	찬성	찬성	
3	2016.03.18	제8기 재무제표 및 이익잉여금처분계산서 이사회 승인 확정 동의	가결	찬성	찬성	찬성	
4	2016.03.25	감사위원장 선임의 건	가결	찬성	해당사항없음 (임기만료)	찬성	찬성
5	2016.04.20	제9기 1분기 재무제표 실사	가결	찬성		찬성	찬성
6	2016.07.19	제9기 반기 재무제표 실사	가결	찬성		찬성	찬성

#### 라. 준법지원인 현황

- 보고서 제출일 현재 준법지원인 선임내역이 없습니다.

### 3. 주주의 의결권 행사에 관한 사항

#### 가. 주주의 의결권 행사에 관한 사항

당사의 정관 제23조와 26조에 따라 의결권은 1주마다 1개이며 대리인으로 하여금 그의결권을 행사할 수 있습니다.

#### 나. 소수주주권의 행사여부

- 해당사항 없음 -

#### 다. 경영권 경쟁

- 해당사항 없음 -

## VII. 주주에 관한 사항

### 1. 최대주주 및 특수관계인의 주식소유현황

(기준일 : 2016년 06월 30일 )

(단위 : 주, %)

성명	관계	주식의 종류	소유주식수 및 지분율				비고
			기 초		기 말		
			주식수	지분율	주식수	지분율	
키스코홀딩스(주)	본인	보통주	3,758,785	40.81	3,758,785	40.81	-
장상돈	기타	보통주	1,080,578	11.73	1,080,578	11.73	-
장세현	계열사 임원	보통주	193,943	2.10	104	0.00	-
한국특수형강(주)	계열사	보통주	215,667	2.34	215,667	2.34	-
장인희	계열사 임원	보통주	65,076	0.71	65,076	0.71	-
신금순	기타	보통주	16,792	0.18	16,792	0.18	-
김종록	계열사 임원	보통주	36,901	0.40	36,901	0.40	-
이수하	임원	보통주	200	0.00	200	0.00	-
계		보통주	5,367,942	58.28	5,174,103	56.18	-
		기타	-	-	-	-	-

### 2. 최대주주 관련 사항

(1) 최대주주 및 그 지분율 (2016.6.30 현재)

당사 최대주주는 키스코홀딩스(주)이며, 그 지분(율)은 3,758,785주 (40.81%)로서 특수관계인을 포함하여 5,174,103주(지분율 56.18%)입니다.

(2) 최대주주의 대표자 (2016.6.30. 현재)

성명	직위	출생연도
장세홍	대표이사 사장 (상근)	1966년 10월
문종인	대표이사 부사장 (상근)	1953년 05월

(3) 재무현황

당사 최대주주인 KISCO홀딩스(주)의 최근 재무현황입니다.

(단위:백만원)

구 분	제60기 (2015년 12월말)
유동자산	724,882
비유동자산	682,222
자산총계	1,407,104
유동부채	158,949
비유동부채	46,115
부채총계	205,064
자본금	18,476
기타자본	1,183,564
자본총계	1,202,040
매출액	1,087,463
영업이익	90,358
당기순이익	78,046

※ 2015년 연결재무제표 기준임.

(4) 사업현황

당사 최대주주인 키스코홀딩스(주)는 1957년 2월 19일에 한국철강(주)로 설립되었으며 1989년 11월 13일에 기업공개를 실시하였습니다. 또한, 2008년 9월 1일부로 투자사업부문을 인적 분할하여 키스코홀딩스(주)로 변경하고, 2008년 9월 29일부로 유가증권시장 채상장을 승인 받았습니다. 보고서 작성일 현재 영위하고 있는 주요 사업은 자회사의 지분 소유를 통해 자회사의 사업내용을 지배하는 지주사업입니다.

### 3. 최대주주 변동현황

#### 최대주주 변동내역

(기준일 : 2016년 06월 30일 ) (단위 : 주, %)

변동일	최대주주명	소유주식수	지분율	비고
2010.03.25	키스코홀딩스(주)	5,449,681	59.17	특수관계자포함
2011.05.09	키스코홀딩스(주)	5,489,681	59.60	"
2011.08.10	키스코홀딩스(주)	5,505,121	59.77	"
2011.08.11	키스코홀딩스(주)	5,520,951	59.94	"
2011.08.12	키스코홀딩스(주)	5,545,531	60.21	"
2011.08.18	키스코홀딩스(주)	5,548,211	60.24	"
2011.08.19	키스코홀딩스(주)	5,558,621	60.35	"
2011.08.22	키스코홀딩스(주)	5,562,921	60.40	"
2012.07.04	키스코홀딩스(주)	5,563,121	60.40	"
2013.08.02	키스코홀딩스(주)	5,562,551	60.39	"
2013.08.07	키스코홀딩스(주)	5,561,431	60.38	"
2013.08.22	키스코홀딩스(주)	5,527,431	60.01	"
2013.09.09	키스코홀딩스(주)	5,498,582	59.70	"
2013.12.31	키스코홀딩스(주)	5,490,262	59.61	"
2015.11.06	키스코홀딩스(주)	5,367,942	58.28	"
2016.04.07	키스코홀딩스(주)	5,174,103	56.18	"

### 4. 주식분포현황

최근 주주명부폐쇄일인 2015년 12월 31일 현재 최대주주를 제외하고 5% 이상 의결권 있는 주식을 소유하고 있는 주주는 다음과 같습니다.  
주식 소유현황

(기준일 : 2015년 12월 31일 ) (단위 : 주)

구분	주주명	소유주식수	지분율	비고
5% 이상 주주	국민연금공단	583,439	6.33%	-
	-	-	-	-
우리사주조합		-	-	-

- ※ 최근 주주명부폐쇄일인 2015년 12월 31일자 기준입니다.
- ※ 신영자산운용은 2016년 4월 29일자 주식등의 대량보유상황보고서를 통해 보통주 663,572주(지분율 7.20%)를 보유하고 있다고 공시하였습니다.
- ※ 국민연금공단은 2016년 7월 5일자 주식등의 대량보유상황보고서를 통해 보통주 658,914주(지분율 7.15%)를 보유하고 있다고 공시하였습니다.

### 5. 소액주주 현황

#### 소액주주현황

(기준일 : 2015년 12월 31일 ) (단위 : 주)



구 분	주 주		보유주식		비 고
	주주수	비율	주식수	비율	
소액주주	3,519	99.68%	2,811,871	30.53%	-

※ 최근 주주명부폐쇄일인 2015년 12월 31일자 기준입니다.

## 6. 주식사무

정관상 신주인수권의 내용	<p>① 이 회사의 주주는 신주발행에 있어서 그가 소유한 주식수에 비례하여 신주의 배정을 받을 권리를 가진다.</p> <p>② 제1항의 규정에 불구하고 다음 각 호의 경우에는 주주외의 자에게 신주를 배정할 수 있다.</p> <ol style="list-style-type: none"> <li>1. 자본시장과 금융투자업에 관한 법률 제4조 및 제119조의 규정에 의하여 신주를 모집하거나 인수인에게 인수하게 하는 경우</li> <li>2. 발행주식총수의 100분의 50을 초과하지 않는 범위 내에서 자본 시장과 금융투자업에 관한 법률 제165조의6의 규정에 의하여 이 회사의 결의로 일반공모증자방식으로 신주를 발행하는 경우</li> <li>3. 자본시장과 금융투자업에 관한 법률 제165조의7의 규정에 의하여 우리사주조합원에게 신주를 우선배정하는 경우</li> <li>4. 상법 제340조의2 및 제542조의3의 규정에 의하여 주식매수선택권의 행사로 인하여 신주를 발행하는 경우</li> <li>5. 자본시장과 금융투자업에 관한 법률 제165조의16의 규정에 의하여 주식예탁증서(DR)발행에 따라 신주를 발행하는 경우</li> <li>6. 액면총액이 300억원을 초과하지 않는 범위 내에서 “경영상 필요로 외국의 합작법인에게” 신주를 발행하는 경우</li> </ol> <p>③ 제2항 각호의 어느 하나의 방식에 의해 신주를 발행할 경우에는 발행할 주식의 종류와 수 및 발행가격 등은 이사회 결의로 정한다.</p> <p>④ 회사가 독점규제 및 공정거래에 관한 법률상의 자회사의 주식을 추가로 취득하기 위하여 또는 다른 회사를 독점규제 및 공정거래에 관한 법률상의 자회사로 만들기 위하여 당해 회사의 주식을 취득할 필요가 있는 경우 및 기타 금전 이외의 재산을 취득할 필요가 있는 경우에는, 회사는 당해 주식 또는 기타 재산을 현물출자 받기 위하여 당해 주식 또는 기타 재산을 소유한 자에게 이사회 결의에 의하여 신주를 배정할 수 있다.</p> <p>⑤ 주주가 신주인수권을 포기 또는 상실하거나 신주배정에서 단주가 발생하는 경우에 그 처리방법은 이사회 결의로 정한다.</p>				
결 산 일	12월 31일				
주주명부 폐쇄기간	1월 1일부터 1월 15일까지	기 준 일	12월 31일		
공 고 방 법	인터넷 홈페이지에 공고 (www.kisco.co.kr)				
주 권 의 종 류	1,5,10,50,100,500,1000,10000(8종)				
주식사무 대행기간	대리인의 명칭	(주)하나은행			
	업무취급 장소	(주)하나은행 증권대행부			

주주에 대한 특전	없음
-----------	----

### 7. 주가 및 주식거래실적

(단위 : 원, 주)

종 류		1월	2월	3월	4월	5월	6월
보통주	최 고	40,000	38,250	45,400	52,500	50,500	43,700
	최 저	35,950	35,500	37,400	44,750	41,750	35,750
	평균주가	37,354	36,716	40,899	46,745	45,143	39,653
거래량	최 고(일)	25,802	32,680	50,757	220,854	38,672	75,127
	최 저(일)	6,177	5,456	7,126	11,762	9,592	10,841
	월간거래량	318,773	305,188	469,975	970,382	406,135	480,347

## VIII. 임원 및 직원 등에 관한 사항

### 1. 임원 및 직원의 현황

#### 가. 임원 현황

(기준일 : 2016년 06월 30일 )

(단위 : 주)

성명	성별	출생년월	직위	등기임원 여부	상근 여부	담당 업무	주요경력	소유주식수		재직기간	임기 만료일
								의결권 있는 주식	의결권 없는 주식		
장세홍	남	1966.10	사장	등기임원	상근	경영총괄	前 : 남가주대 화학과졸업 前 : 일본와세다대학원 수료 前 : 한국특수형강(주) 이사 現 : 키스코홀딩스(주) 대표이사 한국철강(주) 대표이사 사 장	-	-	11년 7개월	2017.03.24
조완제	남	1950.11	사장	등기임원	상근	공장장	前 : 고려대 졸업 前 : 한국철강(주) 공장장 前 : 영흥철강(주) 대표이사 現 : 한국철강(주) 대표이사 사 장	-	-	3년 2개월	2017.03.24
문종인	남	1953.05	부사장	등기임원	상근	재정본부장	前 : 경남대 경영학과졸업 現 : 키스코홀딩스(주) 대표이사 한국철강(주) 부사장	-	-	15년 5개월	2017.03.24
이병제	남	1959.07	전무	등기임원	상근	기획본부장	前 : 경남대 무역학과졸업 現 : 키스코홀딩스(주) 전무이사 한국철강(주) 전무이사	-	-	9년 6개월	2017.03.24
이수하	남	1961.01	전무	등기임원	상근	구매본부장	前 : 부산대 기계공학과졸업 現 : 한국철강(주) 전무이사	200	-	9년 6개월	2017.03.24
김조일	남	1944.11	사외 이사	등기임원	비상근	경영자문, 감사위원장	前 : 마산고 졸업 前 : 경남신문사 대표이사 現 : 한국철강(주) 사외이사	-	-	6년 4개월	2017.03.24
정문호	남	1939.12	사외 이사	등기임원	비상근	경영자문, 감사위원	前 : 동국산업(주) 대표이사 現 : 동국S&C(주) 고문 한국철강(주) 사외이사	-	-	2년 4개월	2017.03.24
박효주	남	1955.11	사외 이사	등기임원	비상근	경영자문, 감사위원	前 : 영남상고 졸업 前 : 한국철강(주) 경리팀장 現 : 한국철강(주) 사외이사	-	-	4개월	2017.03.24
김원	남	1955.12	상무	미등기임원	상근	단조생산본부장	前 : 고려대 금속공학과졸업 現 : 한국철강(주) 상무이사	-	-	2년 3개월	-
최상철	남	1957.02	상무	미등기임원	상근	철근생산본부장	前 : 부산대 금속공학과졸업 現 : 한국철강(주) 상무이사	-	-	1년 11개월	-
강풍구	남	1959.08	이사	미등기임원	상근	단조영업본부장	前 : 경남대 화학공학과졸업 現 : 한국철강(주) 이사	-	-	4개월	-

탁송수	남	1958.02	이사	미등기임원	상근	철근영업본부장	前 : 포항실전 금속과졸업 現 : 한국철강(주) 이사	-	-	4개월	-
박형오	남	1959.08	이사	미등기임원	상근	관리본부장	前 : 경남대학원 법학과졸업 現 : 한국철강(주) 이사	-	-	4개월	-

## 나. 직원의 현황

(기준일 : 2016년 06월 30일 )

(단위 : 백만원)

사업부문	성별	직원 수				합 계	평 균 근속연수	연간급여 총 액	1인평균 급여액	비고
		기간의 정함이 없는 근로자		기간제 근로자						
		전체	(단시간 근로자)	전체	(단시간 근로자)					
철강	남	525	-	-	-	525	21.49	18,310	35	-
철강	여	29	-	-	-	29	7.84	601	21	-
합 계		554	-	-	-	554	20.77	18,911	34	-

※ 미등기임원 포함.

※ 회사는 단일 사업부문으로 이루어져 있습니다.

## 2. 임원의 보수 등

### 1. 이사·감사 전체의 보수현황 가. 주주총회 승인금액

(단위 : 백만원)

구 분	인원수	주주총회 승인금액	비고
등기이사	8	7,000	사외이사3명 포함

### 나. 보수지급금액

(단위 : 백만원)

구 분	인원수	보수총액	1인당 평균보수액	비고
등기이사	5	800	160	-
사외이사	-	-	-	-
감사위원회 위원 또는 감사	3	18	6	-
계	8	818	102	-

※ 인원수는 2016년 6월 30일 현재 재직 중인 이사(감사위원) 수 입니다.

※ 보수총액은 2016년 1월 1일부터 6월 30일까지 재직 한 모든 이사(감사위원)에게 지급된 보수 총액입니다. (퇴임한 이사에게 지급된 보수 포함)

※ 1인당평균보수액은 보수총액을 연간 평균인원수로 나누어 계산하였습니다.

※ 사외이사 3명은 모두 감사위원회 위원 입니다.

## 2.이사·감사의 개인별 보수현황

### 가. 개인별 보수지급금액

(단위 : 백만원)

이름	직위	보수총액	보수총액에 포함되지 않는 보수
정찬현	부사장	610	-

※ 정찬현 부사장은 2016년 3월 31일 퇴직하였습니다.

### 나. 산정기준 및 방법

(단위 : 백만원)

이름	보수의 종류	금액	산정기준 및 방법
정찬현	급여	72	주주총회 결의로 정한 지급한도 범위 내에서 임원보수규정 (이사회 결의)에 따라 급여 72백만원을 재직기간 동안 분할하여 지급하였음
	상여	-	해당사항 없음.
	퇴직소득	538	임원 퇴직금 지급규정에 따라 퇴직기준급여 71백만원에 근무기간 7년 7개월을 곱하여 산정된 538백만원을 지급하였음
	기타소득	-	해당사항 없음

## 3. 주식매수선택권의 부여 및 행사현황

- 해당사항 없음 -

## IX. 계열회사 등에 관한 사항

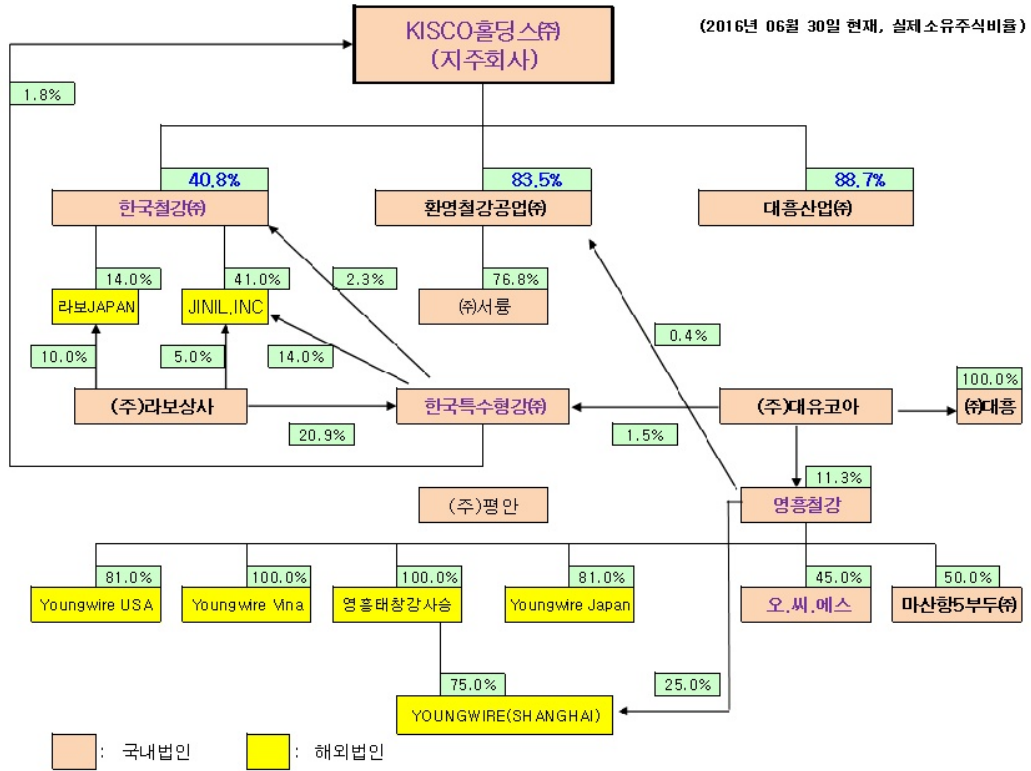
### 가. 기업집단 및 소속 회사의 명칭

- 기업집단의 명칭 : 키스코홀딩스

당사는 독점규제 및 공정거래에 관한 법률상 키스코홀딩스 기업집단에 속하는 회사로서 2016년 6월 30일 현재 현재 키스코홀딩스 기업집단에는 총 13개의 국내 계열회사가 있습니다. 이 중 상장사는 당사를 포함하여 총 4개사이며 비상장사는 9개사입니다.

구분	회사수	회사명	법인등록번호
상장사	4	키스코홀딩스(주)	190111-0001872
		한국철강(주)	194211-0094318
		한국특수형강(주)	180111-0015362
		영흥철강(주)	194211-0000191
비상장사	9	환영철강공업(주)	180111-0028026
		(주)서릉	180111-0072130
		대흥산업(주)	194311-0000660
		(주)오.씨.에스	135511-0131933
		(주)대유코아	110111-2224759
		마산항제5부두운영(주)	190111-0035433
		(주)라보상사	145211-0002047
		(주)평안	194311-0024579
		(주)대흥	134811-0000969
합 계	13		

나. 그룹사 세부계통도



다. 계열회사간 임원 겸직 현황

성명	당사에서의 직책 현황	계열사에서의 직책 현황	
	직명(상근여부)	회사명	직명(상근여부)
장세홍	사장(상근)	키스코홀딩스(주)	대표이사 사장(상근)
문종인	부사장(상근)	키스코홀딩스(주)	대표이사 부사장(상근)
이병제	전무이사(상근)	키스코홀딩스(주)	전무이사(상근)

※ 2016년 6월 30일 기준입니다.



## 라. 타법인 출자현황

### 타법인출자 현황

(기준일 : 2016년 06월 30일 )

(단위 : 백만원, 주, %)

법인명	최초취득일자	출자 목적	최초취 득금액	기초잔액			증가(감소)			기말잔액			최근사업연도 재무현황	
				수량	지분율	장부 가액	취득(처분)		평가 손익	수량	지분율	장부 가액	총자산	당기 순손익
							수량	금액						
JINIL INTERNATIONAL .INC	2001.08.31	경영 참가	105	82,000	41.00	2,164	-	-	-4	82,000	41.00	2,160	5,474	87
라보 JAPAN	2001.08.21	"	30	56	14.00	30	-	-	-	56	14.00	30	5,387	100
(주)BNK금융지주	1999.04.03	투자	7,784	1,291,323	0.50	10,873	-	204	-656	1,291,323	0.50	10,421	5,244,360	6,371
교보생명보험(주)	2009.11.19	"	3,161	13,380	0.06	3,375	-	-	-	13,380	0.06	3,375	86,588,943	574,417
합 계				1,386,759	-	16,442	-	204	-660	1,386,759	-	15,986	91,844,164	580,975

※ 출자비율 5% 미만 법인 기재 생략, 기초 또는 기말 현재 장부가액이 1억원을 초과하는 경우 포함.

※ 최근사업연도 재무현황은 2015년말 실적임.

※ 해외 관계기업 JINIL INT. 은 결산월이 6월이므로 최근 사업연도 재무현황의 수치는 2015년 6월 재무제표의 수치입니다.

※ 당기중 (주)BNK금융지주 282,564주를 1월8일 처분하고 282,564주를 1월14일 유상증자 참여하여 취득하였습니다.

## X. 이해관계자와의 거래내용

당사의 결산일 현재 주주(최대주주 등 제외)·임원·직원 및 기타 이해관계자와의 거래내용은 다음과 같습니다.

### 가. 지배기업

지 배 기 업	당사에 대한 지분율(%)	
	당 반 기 말	전 기 말
KISCO홀딩스(주)	40.81	40.81

### 나. 관계기업 등 특수관계자 현황

구 분	당 반 기 말	전 기 말
관 계 기 업	JINIL INTERNATIONAL ,INC.	JINIL INTERNATIONAL ,INC.
지배기업의 종속기업	환영철강공업(주)	환영철강공업(주)
	(주)서 룡	(주)서 룡
	대흥산업(주)	대흥산업(주)
기타 특수관계자	한국특수형강(주)	한국특수형강(주)
	영흥철강(주)	영흥철강(주)
	(주)라보상사	(주)라보상사
	(주)대유코아	(주)대유코아
	(주)라보JAPAN	(주)라보JAPAN
	영흥태창강사승유한공사	영흥태창강사승유한공사
	YOUNG WIRE VINA CO., LTD	YOUNG WIRE VINA CO., LTD
	-	삼목강업(주)
	(주)대 흥	(주)대 흥
	(주)평 안	(주)평 안
	YOUNG WIRE USA	YOUNG WIRE USA
	YOUNG WIRE JAPAN	YOUNG WIRE JAPAN
	YOUNG WIRE SHANGHAI	-
	마산항5부두(주)	마산항5부두(주)
	(주)오.씨.에스	(주)오.씨.에스

### 다. 특수관계자거래(단위: 천원)

당 반 기	회 사 명	제품 등 매출	원재료 등 매입	유형자산 매입	기타 수익거래	기타 비용거래	배당금 지급
지 배 기 업	KISCO홀딩스(주)	-	-	-	22,785	1,620,540	3,382,907
관 계 기 업	JINIL INTERNATIONAL ,INC.	-	2,815,796	-	-	-	-

기타 특수관계자	환영철강공업(주)	6,696,557	10,734,321	-	-	-	-
	한국특수형강(주)	-	-	-	-	-	194,100
	영 흥 철 강(주)	-	87,400	-	-	5,505,498	-
	(주)대 유 코 아	1,354,542	1,336,951	-	-	-	-
	(주)라보JAPAN	1,028,296	8,233,136	744,887	-	-	-
계	9,079,395	23,207,604	744,887	22,785	7,126,038	3,577,007	

전 반 기	회 사 명	제품 등 매출	원재료 등 매입	유형자산 매입	기타 수익거래	기타 비용거래	배당금 지급
지 배 기 업	KISCO홀딩스(주)	-	-	-	15,039	1,182,506	3,382,907
관 계 기 업	JINIL INTERNATIONAL .INC.	-	2,566,529	-	-	-	-
기타 특수관계자	환영철강공업(주)	26,718,023	-	-	-	-	-
	한국특수형강(주)	-	-	-	-	-	194,100
	영 흥 철 강(주)	15,695	77,684	9,872,950	651,685	5,318,815	-
	(주)대 유 코 아	1,298,466	1,711,880	-	-	-	-
	(주)라보JAPAN	1,484,771	5,780,282	18,745	-	-	-
계		29,516,955	10,136,375	9,891,695	666,724	6,501,321	3,577,007

전반기중 상기 거래 이외에 환영철강공업(주)로부터 매입하여 판매한 40,728,463천원이 있습니다.

라. 특수관계자에 대한 채권채무의 내역(단위:천원)

당 반 기 말	회 사 명	채 권	채 무	
		매출채권	매입채무	미지급금
지배기업의 종속기업	환영철강공업(주)	-	4,451,390	-
기타 특수관계자	영 흥 철 강(주)	-	-	4,618,900
	(주)대 유 코 아	1,255,896	1,203,538	15,069
	(주)라보JAPAN	544,736	-	-
계		1,800,632	5,654,928	4,633,969

전 기 말	회 사 명	채 권	채 무	
		매출채권	매입채무	미지급금
지배기업의 종속기업	환영철강공업(주)	13,940	12,814,108	-
기타 특수관계자	영 흥 철 강(주)	-	-	3,885,768
	(주)대 유 코 아	1,141,762	1,352,863	16,200
	(주)라보JAPAN	268,939	-	-
계		1,424,641	14,166,971	3,901,968

## XI. 그 밖에 투자자 보호를 위하여 필요한 사항

1. 당사는 결산일 현재 공시사항의 진행이 변경된 사항이 없습니다.

### 2. 주주총회의사록 요약

주총일자	안 건	결 의 내 용	비고
제 08기 주주총회 (16.03.25)	○ 주주총회 출석주식수 보고	발행주식 9,210,000주 중 의결권있는 주식 9,206,826주 중 2,3,5호의안은 7,063,742 주 참석, 단 4호 의안은 2,469,552 주참석 (3% 의결권 제한)	
	○ 감사보고		
	○ 영업보고		
	○ 제8기 재무제표 및 이익배당 보고	사전공고된 의결사항중 제1호 의안은 상법 2제449조의 2 및 정관 제41조에 따른 보고사항으로 같음	
	○ 부의안건 심의		
	* 2호의안: 정관일부 변경의 건	이사 임기 조정	
	* 3호의안: 이사 선임의 건	장세홍, 조완제, 문종인, 이병제, 이수하, 김조일(사외이사), 정문호(사외이사) 재선임 박효주(사외이사) 신규선임	
	* 4호의안: 감사위원 선임의 건	김조일, 정문호 재선임 박효주 신규선임	
* 5호의안: 이사보수한도 승인의 건	이사보수한도 7,000백만원 승인		
제 07기 주주총회 (15.03.27)	○ 주주총회 출석주식수 보고	발행주식 9,210,000주 중 의결권있는 주식 9,206,826주 중 6,937,439주 참석	
	○ 감사보고		
	○ 영업보고		
	○ 제7기 재무제표 및 이익배당 보고	사전공고된 의결사항중 제1호 의안은 상법 2제449조의 2 및 정관 제41조에 따른 보고사항으로 같음	
	○ 부의안건 심의		
	* 2호의안: 이사보수한도 승인의 건	이사보수한도 7,000백만원 승인	
제 06기 주주총회 (14.03.21)	○ 주주총회 출석주식수 보고	발행주식 9,210,000주 중 의결권있는 주식 9,206,826주 중 2,3,5호의안은 7,598,304 주 참석, 단 4호 의안은 2,809,492 주참석 (3% 의결권 제한)	
	○ 감사보고		
	○ 영업보고		
	○ 제6기 재무제표 및 이익배당 보고	사전공고된 의결사항중 제1호 의안은 상법 2제449조의 2 및	

		정관 제41조에 따른 보고사항으로 같음	
	○ 부의안건 심의		
	* 2호의안: 정관일부 변경의 건	법을 개정에 따른 정관변경	
	* 3호의안: 이사 선임의 건	장상돈, 장세홍, 정찬현, 문종인, 정철기, 이병제, 이수하, 김조일(사외이사)재선임 조완제, 전경두(사외이사), 정문호(사외이사) 신규선임	
	* 4호의안: 감사위원 선임의 건	김조일 재선임, 전경두, 정문호 신규선임	
	* 5호의안: 이사보수한도 승인의 건	이사보수한도 7,000백만원 승인	

### 3. 결산일 현재 중요한 소송사건

- 해당사항 없음 -

### 4. 제재현황

(단위 : 천원)

일자	처벌내용	사유및 근거법령	과태료 (벌금)	재발방지 대책
2016.05.12	고용노동부 - 산업안전보건법 위반 벌금	고소음 사업장 노동부 종합감독결과 산업 안전보건법 위반	600	소음 초과과정 작업방법 개선등 개선계획 제출 및 이행
2015.04.20	창원성산구청 - 부동산거래신고 위반 과태료	부동산거래신고에 관한 법률 제3조 위반	4,000	부동산거래 관련 법률 준수
2015.03.26	창원지방법원 - 약식명령 (중대재해 발생)	산업안전보건법위반, 업무상과실치사	2,000	산업안전보건법 이행철저 안전교육 강화
2014.11.17	고용노동부 - 산업안전보건법 위반 벌금	산업안전보건법 제43조 제1항 위반	8,000	위반사항 사업장내 게시 및 특수 검진 항목 확대실시
2014.10.24	창원지방검찰청 - 산업안전보건법 위반 벌금	산업안전보건법 위반(검찰합동단속)벌금	1,500	산업안전보건법 이행철저 안전시설 확충
2014.05.12	창원지방검찰청 - 환경법 위반 벌금	제강 다이옥신 기준초과벌금	3,000	환경법 이행철저, 다이옥신관리
2014.03.19	창원지방검찰청 - 토양환경보전법 위반 벌금	구. 한국철강마산부지 토양환경보전법 위반관련 벌금	5,000	토양환경보전법 이행철저
2014.02.18	창원지방법원 - 약식명령 (중대재해 발생)	협력업체(동역산업) 작업장 사망사건 관련 조사 종결벌금	1,500	산업안전보건법 이행철저

### 5. 결산일 이후의 발생한 중요한 사항

- 해당사항 없음 -

### 6. 견질 또는 담보용 어음, 수표현황

- 해당사항 없음 -

### 7. 신용보강 제공 현황

- 해당사항 없음 -

**8. 장래매출채권 유동화 현황 및 채무비중**

- 해당사항 없음 -

**9. 단기매매차익 미환수 현황**

- 해당사항 없음 -

**10. 공모자금의 사용내역**

- 해당사항 없음 -

**11. 사모자금의 사용내역**

- 해당사항 없음 -

**12. 합병등 전후의 재무사항**

- 해당사항 없음 -

**13. 녹색경영 현황**

당사는 「저탄소 녹색성장 기본법」 제42조제5항에 따른 관리업체에 해당되며 같은 법 제 44조에 따라 정부에 보고하여야 하는 온실가스 배출량 및 에너지 사용량에 관한 사항은 다음과 같습니다.

사업연도	온실가스 배출량 (tCO <sub>2</sub> _eq)	에너지 사용량 (TJ)
2013년	533,845	8,904
2014년	531,900	9,037
2015년	544,064	9,198

## 【 전문가의 확인 】

### 1. 전문가의 확인

- 해당사항 없음 -

### 2. 전문가와의 이해관계

- 해당사항 없음 -