

목 차

분기 보고서	1
【 대표이사 등의 확인 】	2
I. 회사의 개요	3
1. 회사의 개요	3
2. 회사의 연혁	4
3. 자본금 변동사항	6
4. 주식의 총수 등	6
5. 의결권 현황	7
6. 배당에 관한 사항 등	7
II. 사업의 내용	9
III. 재무에 관한 사항	25
1. 요약재무정보	25
2. 연결재무제표	25
3. 연결재무제표 주석	26
4. 재무제표	27
5. 재무제표 주석	33
6. 기타 재무에 관한 사항	43
IV. 감사인의 감사의견 등	51
V. 이사의 경영진단 및 분석의견	52
VI. 이사회 등 회사의 기관에 관한 사항	53
1. 이사회에 관한 사항	53
2. 감사제도에 관한 사항	54
3. 주주의 의결권 행사에 관한 사항	56
VII. 주주에 관한 사항	57
VIII. 임원 및 직원 등에 관한 사항	61
1. 임원 및 직원의 현황	61
2. 임원의 보수 등	63
IX. 계열회사 등에 관한 사항	65
X. 이해관계자와의 거래내용	67
XI. 그 밖에 투자자 보호를 위하여 필요한 사항	70
【 전문가의 확인 】	73
1. 전문가의 확인	73
2. 전문가와의 이해관계	73

분기보고서

(제 08 기)

사업연도 2015년 01월 01일 부터
2015년 03월 31일 까지

금융위원회

한국거래소 귀중

2015년 05월 15일

제출대상법인 유형 :

주권상장법인

면제사유발생 :

해당사항 없음

회 사 명 :

한국철강주식회사

대 표 이 사 :

조 완 제

본 점 소 재 지 :

경남 창원시 성산구 공단로103번길 12

(전 화) 055)260-0500

(홈페이지)<http://www.kisco.co.kr>

작 성 책 임 자 :

(직 책) 경 리 팀 장 (성 명) 정 태 식

(전 화) 055)260-0520

【 대표이사 등의 확인 】

대표이사등의 확인·서명

확 인 서

우리는 당사의 대표이사 및 신고업무담당이사로서 1분기보고서의 기재내용에 대해 상당한 주의를 다하여 직접 확인·검토한 결과, 중요한 기재사항의 기재 또는 표시의 누락이나 허위의 기재 또는 표시가 없고, 1분기보고서에 표시된 기재 또는 표시사항을 이용하는 자의 중대한 오해를 유발하는 내용이 기재 또는 표시되지 아니하였음을 확인합니다.

또한, 당사는 「주식회사의외부감사에관한법률」 제2조의2 및 제2조의3의 규정에 따라 내부회계관리제도를 마련하여 운영하고 있음을 확인합니다.(「주식회사의외부감사에관한법률」 제2조에 의한 외감대상법인에 한함)

2015. 5. 15

【회사명】 한국철강 주식회사

대표이사 【대표이사명】 조 완 제



신고업무담당이사 【이사명】 정 찬 현



I. 회사의 개요

1. 회사의 개요

가. 회사의 법적, 상업적 명칭

당사의 명칭은 한국철강주식회사라고 표기하며, 영문으로는 KISCO라고 표기합니다.

나. 설립일자 및 존속기간

당사는 구,한국철강(주)에서 인적분할되어 2008년 9월 1일 설립되었으며, 2008년 9월 29일부로 유가증권시장 상장을 승인받았습니다.

다. 본사의 주소, 전화번호 및 홈페이지

- ① 주소 : 경남 창원시 성산구 공단로103번길 12
- ② 전화번호 : 055) 260 - 0500
- ③ 홈페이지 : <http://www.kisco.co.kr>

라. 중소기업 해당여부

당사는 결산일 현재 중소기업기본법 제2조에 의한 중소기업에 해당되지 않습니다.

마. 주요사업의 내용

회사의 주요 목적사업은 아래와 같으며 향후 추진계획에 있는 사업은 결산일 현재 해당사항이 없습니다.

목 적 사 업	비 고
1. 제강, 특수강, 단조강, 강관,압연 및 기타 1차 금속제품 제조가공 판매업 2. 산소 및 가스제조 판매업 3. 환경보전물품, 환경오염방지시설, 산업폐기물 처리시설, 오물종말처리시 설의 설 계, 제작, 감리 및 시공업 4. 선박해체업 5. 부동산 임대 및 매매업 6. 수출·입업 및 동대행업 7. 장단기 금융업 및 전세업 8. 사업목적 범위내의 기술용역업 9. 건설업(토목,주택,건축공사업) 10. 택지조성 및 공급업 11. 건설자재 판매업 12. 주택공급업 13. 부가통신업 14. 인터넷 및 정보통신업 15. 전자상거래업 16. 에너지 관련사업 17. 트랜지스터 및 유사반도체 제조 및 판매업 18. 각 호에 부대되는 일체의 사업 및 투자	-

바. 계열회사에 관한 사항

당사는 결산일 현재 KISCO홀딩스 그룹에 소속되어 있으며 기업집단에 소속된 회사는 다음과 같습니다.

업종	회사명	상장여부	비고
투자 및 지주사업	키스코홀딩스(주)	상장	국내
제철 및 제강업	한국철강(주)	상장	국내
기타 무역업	라보JAPAN	비상장	해외
기타 무역업	JINIL INTERNATIONAL	비상장	해외
제철 및 제강업	환영철강공업(주)	비상장	국내
섬유 및 합성수지 제조 판매	(주)서릉	비상장	국내
철강선 제조업	대흥산업(주)	비상장	국내
철강선 제조업	Youngwire vina	비상장	해외
철강,압연,압출,연신제품	한국특수형강(주)	상장	국내
철강선 제조업,운송업	영흥철강(주)	상장	국내
철강선 제조업	영흥(태창)강사승유한공사	비상장	해외
자동차부품 제조 및 판매업	삼목강업(주)	상장	국내
자동차부품 제조 및 판매업	(주)오.씨.에스	비상장	국내
가스류,산업기계 제조 판매	(주)대유코아	비상장	국내
그외 기타분류안된운송관련업	마산항제5부두운영(주)	비상장	국내
기타 무역업	(주)라보상사	비상장	국내
운수업	평안통운(주)	비상장	국내
기타 부동산 개발 및 공급업	(주)대흥	비상장	국내
와이어로프 판매업	Youngwire USA	비상장	해외
와이어로프 판매업	Youngwire JAPAN	비상장	해외

사. 관계기업에 관한 사항

업종	회사명	지분율	상장여부	비고
기타 무역업	JINIL INTERNATIONAL	41%	비상장	해외

2. 회사의 연혁

설립일 이후 최근 5년간 회사의 주된 변동내용은 다음과 같습니다.

- ① 설립일 : 2008.09. 한국철강(주) 설립
 키스코홀딩스(주) 인적분할
 분할전 연혁은 키스코홀딩스(주) 연혁 참조
- 2008.10. 신규단강(70톤 특수강 전기로) 설비 준공

- 2008.12. 20톤 단강 공장 매각
- 2008.12. 신규단조(10,000톤 프레스) 설비 준공
- 2009.03. 박막태양전지 모듈 국내 제1호 인증획득
- 2009.08. 박막태양전지 모듈 TUV(유럽) 인증획득
- 2009.09. 박막태양전지 모듈 UL(미국),cUL(캐나다) 인증획득
- 2010.06. ISO 14001, OHSAS 18001, KOSHA 18001 인증획득
- 2011.03. 결정질 모듈 설비 준공
- 2011.04. 결정질 모듈 해외 인증
- 2011.08. 결정질 모듈 국내 인증
- 2012.04. 에너지사업부 생산중단

② 회사의 본점소재지 변경

당사는 2008년 9월 1일 경남 창원시 성산구 공단로103번길 12에서 설립되었습니다.

이후 본점 소재지 변경은 없었으며 지점 및 영업소의 현황은 다음과 같습니다.

- 창원공장(본점) : 경남 창원시 성산구 공단로103번길 12
- 서울사무소 : 서울특별시 마포구 마포대로 20 다보빌딩 9층,12층
- 대전영업소 : 대전광역시 유성구 대학로 28
- 대구영업소 : 대구광역시 중구 태평로 17
- 광주영업소 : 광주광역시 북구 자미로10번길 33
- 증 평 공 장 : 충북 증평군 증평읍 증평산단로 80

③ 최대주주의 변동

최대주주는 지주회사인 키스코홀딩스(주)로 결산일 현재 지분율은 40.81% 이며, 당기중 최대주주의 변동은 없습니다.

④ 경영진의 중요한 변동

설립일 이후 당사 경영진의 주요 변동사항은 다음과 같습니다.

- 2013년 7월 17일 장상돈 대표이사 사임
- 2013년 12월 31일 김만열 대표이사 사임 (퇴사)
- 2014년 1월 7일 정철기 대표이사 신규선임
- 2014년 3월 21일 정철기 대표이사 사임 (임기만료)
- 2014년 3월 21일 조완제 대표이사 신규선임

현재 장세홍, 조완제 각자대표체제로 운영되고 있습니다.

⑤ 기타 설립이후 중요한 변동 상황

2008년 09월 29일 유가증권시장 상장하였습니다.

3. 자본금 변동사항

가. 공시대상기간(최근 5사업연도) 중 자본의 변동내역 증자(감자)현황

(기준일 : 2015년 03월 31일)

(단위 : 원, 주)

주식발행 (감소)일자	발행(감소) 형태	발행(감소)한 주식의 내용				
		주식의 종 류	수량	주당 액면가액	주당발행 (감소)가액	비고
-	-	-	-	-	-	-

※ 당사는 최근 5년간 자본금 변동사항이 없습니다

4. 주식의 총수 등

가. 주식의 총수 현황

주식의 총수 현황

(기준일 : 2015년 03월 31일)

(단위 : 주)

구 분	주식의 종류			비고
	보통주	-	합계	
I. 발행할 주식의 총수	30,000,000	-	30,000,000	-
II. 현재까지 발행한 주식의 총수	9,210,000	-	9,210,000	-
III. 현재까지 감소한 주식의 총수	-	-	-	-
1. 감자 2. 이익소각 3. 상환주식의 상환 4. 기타	-	-	-	-
	-	-	-	-
	-	-	-	-
	-	-	-	-
IV. 발행주식의 총수 (II-III)	9,210,000	-	9,210,000	-
V. 자기주식수	3,174	-	3,174	-
VI. 유통주식수 (IV-V)	9,206,826	-	9,206,826	-

나. 자기주식 취득 및 처분현황

자기주식 취득 및 처분 현황

(기준일 : 2015년 03월 31일)

(단위 : 주)

취득방법			주식의 종류	기초수량	변동 수량			기말수량	비고
					취득(+)	처분(-)	소각(-)		
배당	직접	장내	보통주	3,174	-	-	-	3,174	-

가능 이익 범위 이내 취득	취득	직접 취득	우선주	-	-	-	-	-	-
		장외 직접 취득	보통주	-	-	-	-	-	-
			우선주	-	-	-	-	-	-
		공개매수	보통주	-	-	-	-	-	-
			우선주	-	-	-	-	-	-
		소계(a)	보통주	3,174	-	-	-	3,174	-
	우선주		-	-	-	-	-	-	
	신탁 계약에 의한 취득	수탁자 보유물량	보통주	-	-	-	-	-	
			우선주	-	-	-	-	-	
		현물보유물량	보통주	-	-	-	-	-	-
			우선주	-	-	-	-	-	-
		소계(b)	보통주	-	-	-	-	-	-
			우선주	-	-	-	-	-	-
	기타 취득(c)		보통주	-	-	-	-	-	
		우선주	-	-	-	-	-		
총 계(a+b+c)		보통주	3,174	-	-	-	3,174		
		우선주	-	-	-	-	-		

5. 의결권 현황

(기준일 : 2015년 03월 31일)

(단위 : 주)

구 분	주식의 종류	주식수	비고
발행주식총수(A)	보통주	9,210,000	-
	우선주	-	-
의결권없는 주식수(B)	보통주	3,174	-
	우선주	-	-
정관에 의하여 의결권 행사가 배제된 주식수(C)	보통주	-	-
	우선주	-	-
기타 법률에 의하여 의결권 행사가 제한된 주식수(D)	보통주	-	-
	우선주	-	-
의결권이 부활된 주식수(E)	보통주	-	-
	우선주	-	-
의결권을 행사할 수 있는 주식수 (F = A - B - C - D + E)	보통주	9,206,826	-
	우선주	-	-

6. 배당에 관한 사항 등

최근 3사업연도 배당에 관한 사항

구 분	주식의 종류	제 08기 1분기	제 07기	제 06기
-----	--------	-----------	-------	-------

주당액면가액 (원)		5,000	5,000	5,000
(연결)당기순이익(백만원)		6,485	17,990	9,398
주당순이익 (원)		704	1,954	1,021
현금배당금총액 (백만원)		-	8,286	8,286
주식배당금총액 (백만원)		-	-	-
(연결)현금배당성향(%)		-	46.06	88.17
현금배당수익률 (%)	보통주	-	2.86	3.55
	우선주	-	-	-
주식배당수익률 (%)	보통주	-	-	-
	우선주	-	-	-
주당 현금배당금 (원)	보통주	-	900	900
	우선주	-	-	-
주당 주식배당 (주)	보통주	-	-	-
	우선주	-	-	-

II. 사업의 내용

1. 사업의 개요

가. 업계의 현황

(1) 산업의 특성

철강산업은 자동차, 건설, 조선 및 방위산업을 비롯한 전산업의 기초소재를 공급하는 국가 기간산업으로 국가경제발전의 중추적, 전략적 장치산업입니다.

그러나 국내 철강산업은 주원료인 철광석, 원료탄을 대부분 수입에 의존하고 있으며 전기로 주원료인 고철은 자급도가 70%에 불과하여 원료의 대외 의존도가 높은 구조적 문제점을 안고 있습니다.

(2) 산업의 성장성

철강산업의 성장은 자동차, 조선, 건설, 가전, 기계 등 주요 수요 산업의 성장과 밀접한 관계를 갖고 있으며, 최근 글로벌 경기침체로 철강산업의 성장은 단기적으로 둔화될 것으로 보입니다.

하지만 장기적으로 금융 위기에 대한 노력과 국내 산업의 성장세를 기반으로 철강산업은 꾸준히 성장할 것으로 기대됩니다. 또한, 수요산업의 고도화에 발맞추어 고급강, 고기능성 금속소재의 수요는 더욱 빠른 속도로 증가될 것으로 예상되며 이에 따라 생산 및 조업기술에 비해 상대적으로 열위였던 고급강 생산 및 공급체제가 점차 확대될 것으로 예상됩니다.

(3) 경기변동의 특성

전기로 제강업은 주로 국내외 건설경기 및 조선 산업의 경기에 따라 영향을 받으며 봄, 가을에 연중 수요가 증가되는 계절적 특성이 있습니다.

보다 장기적인 성장 사이클로 보면 사회간접자본확충 및 주거환경개선이 대거 이뤄지는 성장 초기 및 중기에 호황을 누리다가 점차 안정세에 접어드는 특징을 가집니다.

그러나 최근 수년간 경기사이클의 주기적 특성이 불분명해지고 연중 일정한 수요가 형성됨에 따라 상대적으로 건설경기 및 정부의 부동산, 건설 정책의 기조에 의한 영향이 확대되고 있습니다.

(4) 경쟁요소

① 기술경쟁력 : 보통강의 경우 일반강의 조업기술은 선진국 수준과 대등하나 제품의 기술향상 및 고부가가치화를 위한 기술은 선진국에 비해 비교적 열위에 있습니다. 특수강의 경우 생산기술은 저급강의 경우 대등한 수준인 반면 고급강의 경우는 제강, 정련기술이 열세에 있습니다.

② 가격경쟁력 : 철근과 형강등 조강류는 일본의 고가전략으로 일본에 비해서는 상대적으로 가격경쟁력이 우위를 점하고 있으나 미국과 EU에 비해서는 고철가격등으로 열위에 있습니다. 또한 최근 중국의 철강설비 급증으로 인한 공급과잉이 세계적인 철강가격을 주도하고 있으며 국내 가격경쟁력을 더욱 위협하고 있습니다.

(5) 자원조달상의 특성

철근을 생산하는 전기로 제강업체의 주요원료는 철스크랩이며 제조원가 기준으로 약 70%를 상회하고 있습니다. 우리나라의 경우 철스크랩 발생량이 충분치 못해 일정부분 수입 철스크랩 사용이 필수적이며 세계 철스크랩 시장에 큰영향을 받습니다. 최근과 같이 가격변

동성이 높은 시장환경에서는 무엇보다도 가격경쟁력이 있는 양질의철스크랩을 안정적으로 확보하는것이 무엇보다도 중요합니다.

(6) 관련법령 또는 정부의 규제등

당사는 「저탄소 녹색성장 기본법 제42조」 및 「온실가스 에너지 관리업체의 지정및 관리 등에 관한 지침」(환경부 고시 2010-109호)에 따른 관리업체로 지정되는등 철강산업에 대한 환경관련 규제가 강화됨에 따라 사업장 내에서 발생하는 폐기물을 상시 감시 및 최적의 처리시스템을 통해 처리하고 있으며, 폐기물 감량을 위해 노력하고 있습니다.

나. 회사의 현황

(1) 영업개황

- 철근 -

최근 세계경제는 유럽재정위기의 확산과 장기화, 중국 경제의 경착륙 가능성등으로 인하여 불확실성이 높아지고 있습니다. 또한 국내 건설경기의 침체지속에 따라 당사의 주력품목인 철근등의 수요부진과 원자재 가격변동 심화, 중국산저가철강재의 수입급증으로 당사를 비롯한 전기로 제강사들의 대내외적 영업환경이 어려워져 경영상리스크가 증가하고 있습니다. 이에 당사는 이러한 어려움을 타개하고 적극적으로 대처해 나가기 위해 내부적으로는 원가 절감 및 저가 원재료의 확보, 외부적으로는 판매처 다각화 및 신규수요창출, 저가 수입철강재 대응등으로 다각도의 수익창출을 위해 노력하고 있습니다.

- 단조 -

최근 조선시장의 불황과 공업용 기계산업등의 경기침체로 인해 당사 생산제품인 구조용 탄소강 및 합금강의 수요는 크게 늘어나지 않고 있는 상황입니다. 또한 최근 중국산등 저가 일반구조용강의 수입지속으로 국내시장의 잠식이 심화되고있으며, 이에 대응키 위해 국내 메이커들은 대형강 및 고부가가치를 창출할 수 있는 고급강 및 특수강, 공구강 위주로 생산시설의 증설 및 전환을 꾀하고 있습니다. 당사는 이러한 대외적인 경쟁심화에도 불구하고 품질경쟁력을 통한 안정적인 판매처확보로 꾸준한 매출을 이루어오고 있으며, 최근에는 국내 경쟁사들의 잇따른 단조설비증설에 따른 국내생산량 증가로 판매경쟁의 확대가 예상됨에 따라, 70톤 전기로 및 10,000톤 프레스의 단조설비의 정상가동을 위해 임직원이 혼연일체가 되어 각고의 노력을 기울이고 있습니다.

(2) 시장점유율 (단위 : %)

구 분	제 08기1분기	제 07기	제 06기
철 근	10.9	11.0	10.3

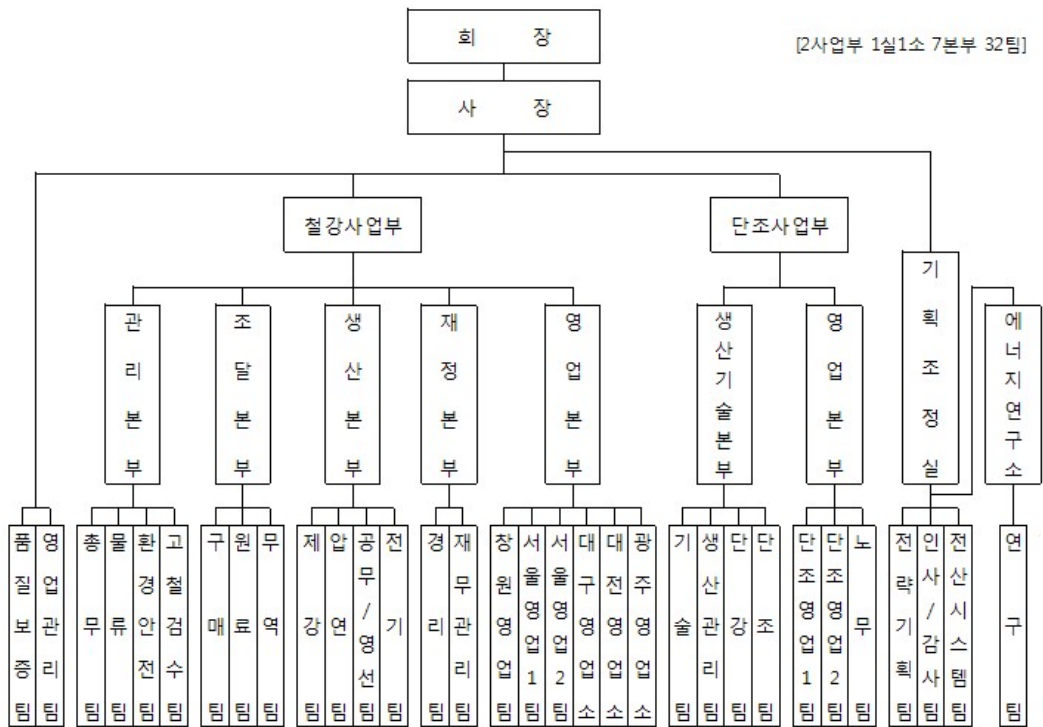
※ 위 자료는 내수시장점유율이며, 당사의 추정치 및 한국철강협회의 자료를 인용한것입니다.

※ 기타 제품은 시장점유율이 미미하여 반영하지 않았습니다.

(3) 시장의 특성

당사는 본사인 창원공장에서 철근, 단조강(R/Bar 및 S/Bar, 일반단조품)등을 주요 품목으로 생산, 판매하고 있으며, 주요 영업지역은 부산, 경남, 경인지역으로 창원영업팀과 서울영업팀, 대구, 대전, 광주영업소 및 전주, 순천, 진주, 목포, 울산, 여수, 대구, 대전, 광주, 영주, 청주, 연기, 안성, 시흥, 서울, 제주, 동대구, 서귀포, 이천, 천안 하치장을 통해 판매를 하고 있으며, 철근 수요자의 50% 이상은 개인사업자이며 나머지는 관급 및 건설업체입니다.

(4) 조직도



다. 사업부문별 요약정보

회사는 철근 및 단조강 제조·판매를 주요사업으로 하는 단일의 영업부문으로 이루어져 있습니다.

2. 주요 제품 및 서비스

가. 회사는 건설, 조선, 단조업에 사용되는 철근, 단조등을 생산, 판매하고 있으며 각 제품별 매출액 및 총 매출액에서 차지하는비율은 다음과 같습니다.

(단위 : 백만원)

부문	매출유형	품 목	구체적용도	주요상표등	매출액	비율(%)
철강	제 품	철 근	건축구조용	한국철강(주)	121,510	77.6
	제 품	단조강	설비구조용	한국철강(주)	26,674	17.0
	반제품외	기 타	-	-	8,472	5.4
합계			-	-	156,656	100.0

나. 주요 제품등의 가격변동

(단위 : 원/ton)

부문	품 목		제 08기 1분기	제 07기	제 06기
철강	철 근	내수	553,569	634,562	689,375
		수출	-	-	-
	단조강	내수	1,803,856	1,808,548	1,695,290
		수출	2,376,496	2,163,469	1,888,299

다. 산출기준 및 가격변동원인

부문	품 목	내 용	
철강	철 근	산출기준	제품판매가격은 총매출액에서 총판매수량으로 나눈가격(총평균가격)으로 계산 [제품판매가격 = 총매출액 / 총판매수량]
		가격변동원인	경기부진 및 건설경기 불황에 따른 철근 국내판매가격 하락이 주요 원인
	단조강	산출기준	제품판매가격은 총매출액에서 총판매수량으로 나눈가격(총평균가격)으로 계산 [제품판매가격 = 총매출액 / 총판매수량]
		가격변동원인	단조제품 시장 판매가격의 소폭 상승이 주요 원인

3. 주요 원재료에 관한 사항

당사는 전기로 제강의 주원료로 철스크랩을 사용하고 있습니다. 국내 철스크랩이 수입 철스크랩보다 큰비중을 차지하고 있으나 국내 철스크랩의 발생량이 수요에 미치지 못하여 매년 일정량을 수입에 의존하고 있습니다. 따라서 당사는 시황에 따라 국내 철스크랩과 수입 철스크랩의 비중을 조절하며 운영하고 있습니다. 국내 철스크랩의 경우 주로 (주)정우이앤알, (주)동인철강, (주)동부스틸 등으로 부터 구매하며, 수입 철스크랩 및 선철등의 경우 상사를 통해 일본, 미국등에서 구입하고 있습니다.

주원료인 철스크랩의 시황가격 변동성이 전기로 제강업체의 제품수익성에 위협요인으로 대두되고 있는 만큼 당사는 대형 철스크랩 공급업자를 고정거래선으로 확대함으로써 철스크랩의 장기적 안정조달을 위해 노력하고 있습니다.

가. 주요 원재료등의 매입 현황

(단위 : 백만원, %)

부문	매입유형	품 목	구체적용도	매입액	비율 (%)	주요 매입처
철 강	원재료	국내고철	봉형강생산용	52,283	69.45	(주)정우이앤알, (주)동인철강, (주)동부스틸 등
		수입고철	봉형강생산용	8,888	11.81	JINIL INT.(계열회사), LABO JAPAN(계열회사) 등
		M/B고철	봉형강생산용	1,746	2.32	JINIL INT.(계열회사), (주)동인철강 등
	부재료	SI-MN 外	봉형강생산용	5,954	7.91	(주)대유코아(계열회사) 등
	보조재료	전극봉 外	보조재료	5,815	7.72	(주)동국알앤에스 등
	저장품	B-C유 外	보조재료	596	0.79	(주)성도에너지 등
합 계				75,282	100.00	

※ 수입고철은 부대비용(하역비 등)이 포함된 금액임.

나. 주요 원재료등의 가격변동

(단위 : 원/ton)

부문	품목	구분	제 08기 1분기	제 07기	제 06기
철강	고 철	국내	265,239	350,351	411,416
		수입	278,013	394,554	409,964
	선철(M/B포함)	국내,수입	324,478	405,504	453,606

※ 수입고철은 부대비용(하역비 등)이 포함된 가격임.

다. 산출기준 및 가격변동원인

부문	품 목	내 용	
철강	고철 (국내,수입)	산출기준	원재료가격은 총매입액에서 총매입수량으로 나눈가격으로 계산 [매입가 = 총매입액 / 총매입수량]
		가격변동원인	고철등 원재료의 가격변동은 국제및 국내시세, 환율 변동이 주요 원 인

4. 생산 및 설비에 관한 사항

가. 생산능력 및 생산능력의 산출근거

당사는 4조 3교대로 작업을 실시하고 있으며 세부내역은 다음과 같습니다.

부문	품 목	일생산능력	가동일수(월)	가동월수(년)	당기생산능력
철 강	철 근	3,101M/T	26.2일	3개월	244,111 M/T
	단 조 강	333 M/T	29.4일	3개월	29,364 M/T

※ 당기생산능력은 일생산능력 × 가동일수 × 가동월수 로 산출하였습니다.

나. 생산실적 및 가동률

(1) 당기의 생산실적은 다음과 같습니다.

(단위 :M/T, 백만원)

부문	품 목	사업소	제 08기 1분기		제 07기		제 06기	
			수량	금액	수량	금액	수량	금액
철 강	철 근	창원	230,155	110,794	982,215	568,978	1,029,054	648,289
	단조강	창원	13,570	25,696	47,037	93,132	38,807	84,498
	기 타	창원	-	2,175	-	8,495	-	7,696
합 계			-	138,665	-	670,605	-	740,483

(2) 당기의 가동률은 다음과 같습니다.

(단위 :시간)

부 문	품 목	당기가동 가능시간	당기실제 가동시간	평균가동률
철 강	철 근	1,889	1,781	94.3%
	단조강	2,160	1,065	49.3%

다. 당사는 창원에 본사를 포함하여 국내에 총 2개 생산공장(창원, 증평)을 보유하고 있으며 당기의 변동내역은 다음과 같습니다.(단위 : 백만원).

구 분	토 지	건 물	구 축 물	기계장치	차량운반구	기타의	건설중인	계
-----	-----	-----	-------	------	-------	-----	------	---

(창원)						유형자산	자산	
기초 순장부금액	80,222	69,279	10,135	207,713	73	311	33,300	401,033
취득/자본적지출	11,778	133	32	227	107	-	3,482	15,759
처 분	-	-	-	(1,082)	-	-	-	(1,082)
감 가 상 각 비	-	(729)	(164)	(4,952)	(15)	(25)	-	(5,885)
손 상 차 손	-	-	-	-	-	-	-	-
대 체 증 감	29,610	1,552	-	171	-	-	(31,333)	-
기말 순장부금액	121,610	70,235	10,003	202,077	165	286	5,449	409,825
취 득 원 가	121,610	97,544	21,311	469,097	4,234	6,483	5,449	725,728
기 말 감 가 상 각 누 계 액	-	(27,309)	(11,308)	(267,020)	(4,069)	(6,197)	-	(315,903)
손상차손누계액	-	-	-	-	-	-	-	-

구 분 (증평)	토 지	건 물	구 축 물	기계장치	차량운반구	기타의 유형자산	건설중인 자산	계
기초 순장부금액	16,442	1,344	442	4,230	1	209	-	22,669
취득/자본적지출	-	-	-	-	-	-	-	-
처 분	-	-	-	-	-	-	-	-
감 가 상 각 비	-	(10)	(4)	(185)	(1)	(0)	-	(200)
손 상 차 손	-	-	-	-	-	-	-	-
대 체 증 감	-	-	-	-	-	-	-	-
기말 순장부금액	16,442	1,334	438	4,045	0	209	-	22,468
취 득 원 가	16,442	2,113	754	57,383	47	970	-	77,709
기 말 감 가 상 각 누 계 액	-	(309)	(184)	(25,617)	(34)	(712)	-	(26,856)
손상차손누계액	-	(470)	(132)	(27,721)	(13)	(49)	-	(28,385)

※ 회사는 전기 중 증평공장의 건물 일부를 임대로 전환하고, 관련 건물 등을 투자부동산으로 대체하였습니다. 당기말 현재 투자부동산의 장부가액은 9,581백만원 입니다.

5. 매출에 관한 사항

가. 매출실적

당사의 매출은 크게 철근, 단조등으로 구성되어 있으며 당사 매출의 세부내역은 다음과 같습니다.

(단위 :백만원)

부문	매출 유형	품 목		제 08기 1분기	제 07기	제 06기
		철근	수 출 내 수 소 계			
철 강	제품	철근	수 출	-	-	-
			내 수	121,510	617,848	713,251
			소 계	121,510	617,848	713,251
		단조	수 출	5,694	21,708	6,884
			내 수	20,980	74,429	56,004
			소 계	26,674	96,137	62,888
	반제품외	기타	수 출	437	1,482	7,791
			내 수	8,035	31,681	37,166
			소 계	8,472	33,163	44,957
합 계			수 출	6,131	23,190	14,675
			내 수	150,525	723,958	806,421
			합 계	156,656	747,148	821,096

나. 지역부문별 매출실적

(단위:백만원)

구 분	제 08기 1분기	제 07기	제 06기
국내매출액	150,525	723,958	806,421
AUSTRALIA	-	2,041	1,318
CHINA	4,596	15,779	729
J A P A N	1,263	3,893	3,463
SINGAPORE	-	421	695
T A I W A N	-	453	2,035
PHILLIPPINES	-	-	5,759
기 타 국 가	272	603	676
계	156,656	747,148	821,096

다. 판매방법 및 조건

당사는 주문및 계획생산에 의해 국내외 유통상, 실수요자에게 판매를 하고 있으며 결제는 내수의 경우 현금 및 어음으로 이루어지며, 수출의 경우에는 신용장 (L/C) 및 현금으로 이루어 집니다.

라. 판매전략

당사는 품질, 원가, 서비스 개선을 통한 고객만족강화를 판매전략으로 삼고 다양한 판로를 개척 하기위해 노력하고 있습니다. 또한 비가격 부문 경쟁력 강화를 통해 기존거래처와 전략적 파트너십을 더욱 발전시켜 나갈 것이며, 신규거래처 발굴을 통한 거래처 다변화등으로 매출을 증대 시킬 계획입니다.

마. 주요매출처

당사의 주요 매출처는 현대중공업(주), (주)동산에스엔알, 대림산업(주)이며, 각 매출처의 비율은 매출액 대비 각각 5.18%, 4.86%, 4.48%입니다. 주요 매출처는 중요성의 관점에서 내수 및 내수로컬 매출액 중 큰 부분을 차지하는 거래처를 표시하였습니다.

6. 수주상황

당사는 2014년 11월 01일자로 조달청과의 관급철근 140,000톤의 계약을 체결하였으며, 수주계약금액은 99,356,798,860원이며 계약기간은 2015년 10월 31일까지입니다.

7. 시장위험과 위험관리

가. 재무위험관리요소

회사는 여러 활동으로 인하여 시장위험(환위험, 현금흐름이자율위험 및 가격위험), 신용위험 및 유동성위험과 같은 다양한 금융위험에 노출되어 있습니다. 회사의 전반적인 위험관리정책은 금융시장의 예측불가능성에 초점을 맞추고 있으며 재무성과에 잠재적으로 불리할 수 있는 효과를 최소화하는데 중점을 두고 있습니다.

위험관리는 이사회에서 승인한 정책에 따라 자금부서에 의해 이루어지고 있습니다. 회사의 자금부서는 회사의 현업부서들과 긴밀히 협력하여 재무위험을 식별, 평가 및 회피하고 있습니다.

(1) 시장위험

1) 외환위험

회사는 단조품과 빌렛 등의 수출과 철스크랩, 전극봉 등 원부재료의 수입 거래 및 외화차입금과 관련하여 다양한 통화로부터의 환율변동위험에 노출되어 있습니다.

회사가 노출되어 있는 주요 통화는 달러이며, 기타의 통화로는 일본 엔화, 유로화 등이 있습니다.

회사는 외환규정에 의해서 환율변동위험을 관리하고 있습니다. 환율관리의 기본전략은 환율 영향으로 인한 손익 변동성을 축소하는 것입니다.

보고기간말 현재 기능통화 이외의 외화로 표시된 화폐성자산 및 부채의 장부금액

구 분	2015. 3. 31				2014. 12. 31			
	외 화 금 액		원 화 금 액(천원)		외 화 금 액		원 화 금 액(천원)	
	자 산	부 채	자 산	부 채	자 산	부 채	자 산	부 채
U S D	3,813,000	132,164	4,213,365	146,042	2,531,000	11,976,877	2,782,075	13,164,983
J P Y	66,263,057	737,261,698	609,792	6,784,724	55,058,047	62,603,100	506,611	576,036

보고기간말 현재 다른 모든 변수가 일정하고 각 외화에 대한 기능통화의 환율이 10%변동시 환율변동이 세후 이익 및 자본에 미치는 영향(단위: 천원).

구 분		세후 이익에 대한 영향		자본에 대한 영향	
		2015. 3.31	2014. 12. 31	2015. 3.31	2014. 12. 31
미국 달러/천원	상승시	317,251	(809,867)	317,251	(809,867)
	하락시	(317,251)	809,867	(317,251)	809,867
일본 엔화/천원	상승시	(481,645)	(5,415)	(481,645)	(5,415)
	하락시	481,645	5,415	481,645	5,415

2) 가격위험

회사는 재무상태표상 매도가능금융자산으로 분류되는 회사 보유 지분증권의 가격위험에 노출되어 있습니다.

회사가 보유하고 있는 상장주식은 공개시장에서 거래되고 있으며 KOSPI 주가지수 중 하나에 속해 있습니다.

상장주식 관련 주가지수의 상승 또는 하락이 회사의 당기 세후이익 및 자본에 미치는 영향은 아래 표와 같습니다. 이 분석은 다른 변수들은 일정하며 회사가 보유하고 있는 상장주식은 과거 해당 지수와의 상관관계에 따라 움직인다는 가정하에 주가지수가 1% 증가 또는 감소한 경우를 분석한 것입니다(단위: 천원).

지 수		세후 이익에 대한 영향		자본에 대한 영향	
		2015. 3.31	2014. 12. 31	2015. 3.31	2014. 12. 31
K O S P I	상 승 시	-	-	153,099	146,049
	하 락 시	-	-	(153,099)	(146,049)

3) 이자율위험

회사의 이자율 위험은 미래 시장이자율 변동에 따라 예금 또는 차입금 등에서 발생하는 이자 수익 및 이자비용이 변동될 위험으로서 이는 주로 변동금리부 조건의 차입금과 예금에서 발생하고 있습니다. 회사의 이자율관리의 목표는 이자율 변동으로 인한 불확실성을 최소화하면서 순이자이익 증가 및 손실 감소를 추구함으로써 주주의 이익을 극대화하는데 있습니다.

이를 위한 이자율 관리는 차입구조 개선을 통한 전사적인 이자비용 관리활동, 장/단기 차입구조 개선, 고정 대 변동이자 차입조건의 적정비율 유지, 주간/월간 단위의 국내외 금리동향 모니터링 실시 및 대응방안 수립 등을 통해 선제적으로 이자율위험을 관리하고 있습니다.

보고기간말 현재 회사의 변동금리부 예금과 차입금 현황(단위: 천원).

구 분		2015. 3. 31		2014. 12. 31	
		유 동	비 유 동	유 동	비 유 동

현금및현금성자산	26,778,746	-	47,662,041	-
차입금	5,481,530	-	13,164,983	-

보고기간말 현재 다른 모든 변수가 일정하고 변동금리부 차입금 및 예금의 이자율이 100bp변동시 1년간 발생하는 이자수익과 이자비용의 세후 이익 및 자본에 미치는 영향(단위: 천원).

지수	세후 이익에 대한 영향		자본에 대한 영향	
	2015. 3.31	2014. 12. 31	2015. 3.31	2014. 12. 31
1% 상승 시	166,118	269,077	166,118	269,077
1% 하락 시	(166,118)	(269,077)	(166,118)	(269,077)

(2) 신용위험

신용위험은 보유하고 있는 수취채권 및 확정계약을 포함한 거래처에 대한 신용위험뿐 아니라 현금및현금성자산, 파생금융상품 및 은행 및 금융기관 예치금으로부터 발생하고 있습니다. 은행 및 금융기관의 경우, 독립적인 신용평가기관으로부터의 신용등급이 최소 A이상인 경우에 한하여 거래를 하고 있습니다. 거래처의 경우 독립적으로 신용평가를 받는다면 평가된 신용등급이 사용되며, 독립적인 신용 등급이 없는 경우에는 고객의 재무상태, 과거경험 등 기타 요소들을 고려하여 신용을 평가하게 됩니다. 개별적인 위험 한도는 이사회가 정한 한도에 따라 내부 또는 외부적으로 결정된 신용등급을 바탕으로 결정됩니다. 신용한도의 사용 여부는 정기적으로 검토되고 있습니다.

회사가 보유하고 있는 금융자산의 신용위험에 대한 최대노출금액은 당기말 현재 계상된 해당 금융자산의 장부금액입니다.

당기 중 신용한도를 초과한 건은 없었으며 경영진은 상기 거래처로부터 의무불이행으로 인한 손실을 예상하고 있지 않습니다.

(3) 유동성위험

회사의 재무팀은 미사용 차입금한도(주석 13참조)를 적정수준으로 유지하고 영업 자금 수요를 충족시킬 수 있도록 유동성에 대한 예측을 항시 모니터링하여 차입금 한도나 약정을 위반하는 일이 없도록 하고 있습니다.

유동성에 대한 예측 시에는 회사의 자금조달 계획, 약정 준수, 회사 내부의 목표재무비율 및 통화에 대한 제한과 같은 외부 법규나 법률 요구사항이 있는 경우 그러한 요구사항을 고려하고 있습니다.

회사의 유동성 위험 분석내역(단위: 천원).

2015. 3. 31	3개월이내	~ 6개월	~ 1년	~ 2년	2년 초과	계
매입채무	78,806,450	18,923,928	-	-	-	97,730,378
기타지급채무	28,260,344	6,998,410	-	10,000	700,000	35,968,754

차입금	5,481,530	-	-	-	-	5,481,530
차입금이자	5,375	-	-	-	-	5,375

2014. 12. 31	3개월이내	~ 6개월	~ 1년	~ 2년	2년 초과	계
매입채무	112,475,915	17,529,739	-	-	-	130,005,654
기타지급채무	25,130,822	5,642,477	-	10,000	700,000	31,483,299
차입금	13,164,983	-	-	-	-	13,164,983
차입금이자	25,468	-	-	-	-	25,468

나. 자본위험관리

회사의 자본관리 목적은 계속기업으로서 주주 및 이해당사자들에게 이익을 지속적으로 제공할 수 있는 능력을 보호하고 자본비용을 절감하기 위해 최적 자본구조를 유지하는 것입니다.

자본구조를 유지 또는 조정하기 위하여 회사는 주주에게 지급되는 배당을 조정하고, 주주들에게 자본을 반환하며, 부채감소를 위한 신주 발행 및 자산 매각 등을 실시하고 있습니다. 산업내의 타사와 마찬가지로 회사는 자본조달비율에 기초하여 자본을 관리하고 있습니다. 자본조달비율은 순부채를 총자본으로 나누어 산출하고 있습니다. 순부채는 총차입금에서 현금및현금성자산을 차감한 금액이며 총자본은 재무상태표의 '자본'에 순부채를 가산한 금액입니다.

보고기간 종료일 현재 자본조달비율의 산정내역(단위: 천원).

구분	2015. 3. 31	2014. 12. 31
총차입금	5,481,530	13,164,983
차감: 현금및현금성자산	(29,335,877)	(49,324,623)
순부채	(23,854,347)	(36,159,640)
자본총계	689,718,244	690,828,974
총자본(*)	-	-
자본조달비율(*)	-	-

(*) 보고기간 종료일 현재 순부채가 부의 금액이므로 총자본 및 자본조달비율은 산정하지 아니하였습니다.

다. 금융자산과 금융부채의 상계

(1) 실행가능한 일괄 상계약정 또는 이와 유사한 약정의 적용을 받는 인식된 금융자산의 종류별 내역(단위: 천원).

구 분	2015. 3. 31					순 액
	자 산 총 액	상계된 부채총액	재무상태표 표시 순액	상계되지 않은 금액		
				금 융 상 품	현 금 담 보	
매출채권	7,122,279	7,122,279	-	-	-	-

구 분	2014. 12. 31					순 액
	자 산 총 액	상계된 부채총액	재무상태표 표시 순액	상계되지 않은 금액		
				금 융 상 품	현 금 담 보	
매출채권	2,506,891	2,506,891	-	-	-	-

(2) 실행가능한 일괄 상계약정 또는 이와 유사한 약정의 적용을 받는 인식된 금융부채의 종류별 내역(단위: 천원).

구 분	2015. 3. 31					순 액
	부 채 총 액	상계된 자산총액	재무상태표 표시 순액	상계되지 않은 금액		
				금 융 상 품	현 금 담 보	
매입채무	9,699,341	7,122,279	2,577,062	-	-	2,577,062

구 분	2014. 12. 31					순 액
	부 채 총 액	상계된 자산총액	재무상태표 표시 순액	상계되지 않은 금액		
				금 융 상 품	현 금 담 보	
매입채무	4,195,748	2,506,891	1,688,857	-	-	1,688,857

회사는 특수관계자인 환영철강공업(주) 및 외주가공업체와 매월말 매출채권과 매입채무의 잔액을 상계 후 잔액을 지급하는 약정을 체결하고 있습니다.

8. 연구개발활동

가. 연구개발 담당조직

팀 명	수행업무	세부내용
연구1팀, 연구2팀	제품기획	신기술 시장조사, 신제품 분석
	제품개발	기술자료, 샘플제작 및 성능확인, 시험분석, 제품표준화, 개발효과 분석
		신모델 개발
		주요 원부자재 사용 제품 개발 및 시험
		공정 개선
	인증	제품 사전 시험 및 인증
		제품별 신뢰성 시험 및 표준화
		제품 실증 시험
	기술지원	모듈 관련 규격 및 인증지원, 사내 교육지원, 기술자료 분석

나. 연구개발 비용

회사의 최근 3년간 연구개발 비용은 다음과 같습니다.

(단위 : 백만원)

과 목	제 08기 1분기	제 07기	제 06기	비 고	
원 재 료 비	-	-	-	-	
인 건 비	99	438	496	-	
감 가 상 각 비	-	-	-	-	
위 탁 용 역 비	-	-	-	-	
기 타	-	5	187	-	
연구개발비용 계	99	443	683	-	
회계처리	판매비와 관리비	99	443	683	-
	제조경비	-	-	-	-
	개발비(무형자산)	-	-	-	-
연구개발비 / 매출액 비율 [연구개발비용계 ÷ 당기매출액 × 100]	0.0634	0.0593	0.0831	-	

다. 연구개발실적(지적재산권 보유내역)

순번	내용	출원번호	출원일	등록번호	등록일
1	집적형 박막 태양전지 및 그 제조방법	2008-0063147	08.06.30	제10-1000380호	10.12.06
2	집적형 박막 태양전지 및 그 제조방법	2008-0063146	08.06.30	제10-1000383호	10.12.06
3	집적형 박막 태양전지 및 그의 제조방법	2009-0045804	09.05.26	제10-1028971호	11.04.06
4	광기전력 장치 및 그 제조 방법	2009-0072353	09.08.12	제10-1112487호	12.01.30
5	몰드 제조방법 및 그 몰드를 이용한 광기전력 장치의 제조방법	2009-0045802	09.05.25	제10-1188278호	12.09.27
6	유기 광전변환물질을 포함하는 tandem형 태양전지	2010-0015204	10.02.19	제10-1113007호	12.01.30
7	광기전력 장치의 제조방법	2010-0023967	10.03.17	제10-1112494호	12.01.30
8	태양전지용 기판의 세정방법	2010-0050959	10.05.31	제10-1114239호	12.02.01
9	태양전지용 플렉서블 기판의 처리방법	2010-0065987	10.07.08	제10-1140730호	12.04.20
10	집적형 박막 광기전력 소자 및 그의 제조 방법	2010-0083178	10.08.26	제10-1060239호	11.07.28
11	금속기반 다층 박막형 투명 전극을 사용한 유기 태양전지 모듈 및 이의 제조방법	2010-0126638	10.12.13	제10-1160984호	12.06.22
12	플렉서블 기판 또는 인플렉서블 기판을 포함하는 광기전력 장치의 제조방법	13/080,272 (2010-0030837)	11.04.05	-	13.02.14
13	산화아연 박막의 열처리 방법	12/396,827 (2008-0020120)	09.03.03	8,034,656 B2	11.10.11
14	투명전극이 코팅 된 기판의 수분제거방법	12/397,338 (2008-0020126)	09.03.03	8,176,653 B2	12.05.15
15	광기전력 장치의 제조방법	12/762,798 (2009-0052236)	10.04.29	8,642,115 B2	14.01.26
16	광기전력 장치의 제조방법	201010153944.4 (2009-0061681)	10.04.23	ZL 2010 1 0153944.4	12.11.21
17	집적형 박막 태양전지 및 그의 제조방법	201010183207.9 (2009-0045804)	10.05.26	-	12.10.12
18	박막 태양전지 및 모듈 제조방법	12/472,217 (2008-0022550)	09.05.26	7,939,444 B2	11.03.21
19	광기전력 장치 및 그 제조방법	2010-177858 (2009-0072353)	10.08.06	5220069	13.03.15

III. 재무에 관한 사항

1. 요약재무정보

1. 요약재무정보

(단위 : 백만원)

구분	제 08기 1분기	제 07기	제 06기
[유동자산]	381,084	425,794	428,297
· 현금및현금성자산	29,336	49,325	36,343
· 단기금융상품	98,686	98,139	93,020
· 매출채권	154,299	159,976	159,524
· 재고자산	96,107	115,814	136,243
· 기타	2,656	2,540	3,167
[비유동자산]	485,901	476,156	478,890
· 장기금융상품	16,182	16,864	11,268
· 기타금융자산	24,065	22,179	23,922
· 유형자산	432,293	423,701	433,662
· 투자부동산	9,581	9,651	6,341
· 관계기업투자	2,096	2,076	2,013
· 기타	1,684	1,685	1,684
자산총계	866,985	901,950	907,187
[유동부채]	145,031	182,340	197,595
[비유동부채]	32,236	28,781	22,875
부채총계	177,267	211,121	220,470
[납입자본]	598,598	598,598	598,598
[이익잉여금]	81,973	83,774	77,013
[기타포괄손익누계액]	9,309	8,619	11,268
[기타자본구성요소]	(162)	(162)	(162)
자본총계	689,718	690,829	686,717
종속·관계·공동기업 투자주식의 평가방법	지분법	지분법	지분법
매출액	156,656	747,148	821,096
영업이익	4,830	12,464	1,343
당기순이익	6,485	17,990	9,398
기본주당순이익 (원)	704	1,954	1,021

2. 연결재무제표

당사는 한국채택국제회계기준에 의한 연결대상이 없어 연결재무제표를 작성하지 않습니다.

3. 연결재무제표 주석

당사는 한국채택국제회계기준에 의한 연결대상이 없어 연결재무제표를 작성하지 않습니다.

4. 재무제표

재무상태표

제 8 기 1분기말 2015.03.31 현재

제 7 기말 2014.12.31 현재

제 6 기말 2013.12.31 현재

(단위 : 원)

	제 8 기 1분기말	제 7 기말	제 6 기말
자산			
Ⅰ.유동자산	381,084,421,056	425,794,530,221	428,296,694,089
(1)현금및현금성자산 (주4)	29,335,877,458	49,324,622,625	36,342,795,753
(2)단기금융상품 (주4)	98,685,631,937	98,138,876,716	93,020,478,773
(3)매출채권 (주4,14)	154,299,355,810	159,975,911,124	159,523,595,003
(4)기타수취채권 (주4)	2,294,097,968	1,624,970,788	1,219,246,378
(5)기타금융자산 (주4)	26,080,000	14,280,000	773,550,000
(6)재고자산 (주9)	96,107,056,143	115,814,092,434	136,242,845,316
(7)기타자산	146,501,780	294,629,854	474,818,886
(8)당기법인세자산	189,819,960	607,146,680	699,363,980
Ⅱ.비유동자산	485,900,521,535	476,155,681,882	478,890,429,106
(1)장기금융상품 (주4)	16,181,668,234	16,864,141,234	11,268,141,234
(2)기타수취채권 (주4)	767,697,332	767,697,332	767,697,332
(3)기타금융자산 (주4)	24,064,934,110	22,179,118,010	23,921,528,100
(4)유형자산 (주6,14)	432,292,791,299	423,701,265,900	433,661,810,900
(5)투자부동산 (주4)	9,580,724,739	9,650,712,012	6,341,147,551
(6)무형자산	916,906,928	916,906,928	916,906,928
(7)관계기업투자	2,095,798,893	2,075,840,466	2,013,197,061
자산총계	866,984,942,591	901,950,212,103	907,187,123,195
부채			
Ⅰ.유동부채	145,031,284,991	182,340,585,159	197,595,091,124
(1)매입채무 (주4,14)	97,730,378,016	130,005,653,718	160,849,078,531
(2)기타지급채무 (주4,14)	35,268,753,552	30,783,298,781	27,691,651,143
(3)차입금 (주4,7)	5,481,530,074	13,164,982,978	3,909,125,739
(4)기타부채	6,550,623,349	8,386,649,682	5,145,235,711
Ⅱ.비유동부채	32,235,413,497	28,780,653,075	22,874,585,727
(1)종업원급여부채	2,056,397,691	2,010,783,369	1,546,809,820
(2)순확정급여부채 (주8)	15,642,251,378	14,249,385,506	11,922,545,145
(3)이연법인세부채	13,836,764,428	11,820,484,200	8,905,230,762
(4)기타지급채무 (주4)	700,000,000	700,000,000	500,000,000
부채총계	177,266,698,488	211,121,238,234	220,469,676,851

자본			
Ⅰ.납입자본	598,598,163,966	598,598,163,966	598,598,163,966
(1)자본금 (주1)	46,050,000,000	46,050,000,000	46,050,000,000
(2)주식발행초과금	552,548,163,966	552,548,163,966	552,548,163,966
Ⅱ.이익잉여금	81,972,687,581	83,773,380,640	77,012,928,080
Ⅲ.기타포괄손익누계액	9,308,947,001	8,618,983,708	11,267,908,743
Ⅳ.기타자본구성요소	(161,554,445)	(161,554,445)	(161,554,445)
자본총계	689,718,244,103	690,828,973,869	686,717,446,344
자본과부채총계	866,984,942,591	901,950,212,103	907,187,123,195

손익계산서

제 8 기 1분기 2015.01.01 부터 2015.03.31 까지

제 7 기 1분기 2014.01.01 부터 2014.03.31 까지

제 7 기 2014.01.01 부터 2014.12.31 까지

제 6 기 2013.01.01 부터 2013.12.31 까지

(단위 : 원)

	제 8 기 1분기		제 7 기 1분기		제 7 기	제 6 기
	3개월	누적	3개월	누적		
I.매출액 (주14)	156,656,074,692	156,656,074,692	171,288,024,735	171,288,024,735	747,148,004,085	821,095,616,823
II.매출원가 (주14)	144,116,645,950	144,116,645,950	167,339,495,417	167,339,495,417	698,807,715,873	780,399,023,117
III.매출총이익	12,539,428,742	12,539,428,742	3,948,529,318	3,948,529,318	48,340,288,212	40,696,593,706
IV.판매비와관리비 (주10,14)	7,709,151,685	7,709,151,685	8,497,566,994	8,497,566,994	35,876,648,923	39,353,979,190
V.영업이익(손실)	4,830,277,057	4,830,277,057	(4,549,037,676)	(4,549,037,676)	12,463,639,289	1,342,614,516
VI.기타수익	3,087,262,316	3,087,262,316	608,950,383	608,950,383	5,723,108,272	6,746,867,525
VII.기타비용	676,457,206	676,457,206	93,138,295	93,138,295	782,288,764	908,177,641
VIII.지분법이익(손실)	8,966,493	8,966,493	17,048,970	17,048,970	(20,221,859)	152,207,915
IX.금융수익	1,225,183,769	1,225,183,769	1,206,730,354	1,206,730,354	5,940,718,904	6,705,815,615
X.금융비용	165,006,601	165,006,601	319,251,292	319,251,292	781,174,868	1,713,788,870
XI.법인세비용차감전순이익(손실)	8,310,225,828	8,310,225,828	(3,128,697,556)	(3,128,697,556)	22,543,780,974	12,325,539,060
XII.법인세비용(수익) (주11)	1,824,775,487	1,824,775,487	(688,156,261)	(688,156,261)	4,553,887,323	2,927,899,721
XIII.당기순이익(손실)	6,485,450,341	6,485,450,341	(2,440,541,295)	(2,440,541,295)	17,989,893,651	9,397,639,339
XIV.주당손익						
(1)기본주당이익(손실)	704	704	(265)	(265)	1,954	1,021

포괄손익계산서

제 8 기 1분기 2015.01.01 부터 2015.03.31 까지

제 7 기 1분기 2014.01.01 부터 2014.03.31 까지

제 7 기 2014.01.01 부터 2014.12.31 까지

제 6 기 2013.01.01 부터 2013.12.31 까지

(단위 : 원)

	제 8 기 1분기		제 7 기 1분기		제 7 기	제 6 기
	3개월	누적	3개월	누적		
I.당기순이익(손실)	6,485,450,341	6,485,450,341	(2,440,541,295)	(2,440,541,295)	17,989,893,651	9,397,639,339
II.기타포괄손익	689,963,293	689,963,293	(936,784,862)	(936,784,862)	(5,592,222,726)	4,785,819,714
(1)후속적으로 당기손익으로 재분류될 수 있는 항목	689,963,293	689,963,293	(936,784,862)	(936,784,862)	(2,648,925,035)	2,837,610,999
1.매도가능금융자산평가손익	678,971,359	678,971,359	(956,870,343)	(956,870,343)	(2,689,900,891)	2,863,717,038
2.지분법자본변동	10,991,934	10,991,934	20,085,481	20,085,481	40,975,856	(26,106,039)
(2)당기손익으로 재분류되지 않는 항목					(2,943,297,691)	1,948,208,715
1.순확정급여부채의 재측정요소					(2,943,297,691)	1,948,208,715

III. 당기총포괄이익(손실)	7,175,413.634	7,175,413,634	(3,377,326,157)	(3,377,326,157)	12,397,670,925	14,183,459,053
------------------	---------------	---------------	-----------------	-----------------	----------------	----------------

자본변동표

제 8 기 1분기 2015.01.01 부터 2015.03.31 까지

제 7 기 1분기 2014.01.01 부터 2014.03.31 까지

제 7 기 2014.01.01 부터 2014.12.31 까지

제 6 기 2013.01.01 부터 2013.12.31 까지

(단위 : 원)

			자본				
			납입자본	이익잉여금	기타포괄손익누계액	기타자본구성요소	자본 합계
2013.01.01 (I .기초자본)			598,598,163,966	73,953,223,426	8,430,297,744	(161,554,445)	680,820,130,691
II .자본의 변동	(1)포괄손익	1.당기순이익(손실)		9,397,639,339			9,397,639,339
	(2)매도가능금융자산평가손익				2,863,717,038		2,863,717,038
	(3)순확정급여부채의 재측정요소			1,948,208,715			1,948,208,715
	(4)지분법자본변동				(26,106,039)		(26,106,039)
	(5)연차배당 (주12)			(8,286,143,400)			(8,286,143,400)
2013.12.31 (III .기말자본)			598,598,163,966	77,012,928,080	11,267,908,743	(161,554,445)	686,717,446,344
2014.01.01 (I .기초자본)			598,598,163,966	77,012,928,080	11,267,908,743	(161,554,445)	686,717,446,344
II .자본의 변동	(1)포괄손익	1.당기순이익(손실)		17,989,893,651			17,989,893,651
	(2)매도가능금융자산평가손익				(2,689,900,891)		(2,689,900,891)
	(3)순확정급여부채의 재측정요소			(2,943,297,691)			(2,943,297,691)
	(4)지분법자본변동				40,975,856		40,975,856
	(5)연차배당 (주12)			(8,286,143,400)			(8,286,143,400)
2014.12.31 (III .기말자본)			598,598,163,966	83,773,380,640	8,618,983,708	(161,554,445)	690,828,973,869
2014.01.01 (I .기초자본)			598,598,163,966	77,012,928,080	11,267,908,743	(161,554,445)	686,717,446,344
II .자본의 변동	(1)포괄손익	1.당기순이익(손실)		(2,440,541,295)			(2,440,541,295)
	(2)매도가능금융자산평가손익				(956,870,343)		(956,870,343)
	(3)순확정급여부채의 재측정요소						
	(4)지분법자본변동				20,085,481		20,085,481
	(5)연차배당 (주12)			(8,286,143,400)			(8,286,143,400)
2014.03.31 (III .기말자본)			598,598,163,966	66,286,243,385	10,331,123,881	(161,554,445)	675,053,976,787
2015.01.01 (I .기초자본)			598,598,163,966	83,773,380,640	8,618,983,708	(161,554,445)	690,828,973,869
II .자본의 변동	(1)포괄손익	1.당기순이익(손실)		6,485,450,341			6,485,450,341
	(2)매도가능금융자산평가손익				678,971,359		678,971,359
	(3)순확정급여부채의 재측정요소						
	(4)지분법자본변동				10,991,934		10,991,934
	(5)연차배당 (주12)			(8,286,143,400)			(8,286,143,400)
2015.03.31 (III .기말자본)			598,598,163,966	81,972,687,581	9,308,947,001	(161,554,445)	689,718,244,103

현금흐름표

제 8 기 1분기 2015.01.01 부터 2015.03.31 까지
 제 7 기 1분기 2014.01.01 부터 2014.03.31 까지
 제 7 기 2014.01.01 부터 2014.12.31 까지
 제 6 기 2013.01.01 부터 2013.12.31 까지

(단위 : 원)

	제 8 기 1분기	제 7 기 1분기	제 7 기	제 6 기
I. 영업활동현금흐름	2,372,280,836	(12,013,010,408)	36,928,566,080	52,477,428,570
(1)영업으로부터 창출된 현금	1,331,263,253	(12,838,432,049)	32,177,593,704	47,321,858,477
(2)이자수취	1,232,637,601	923,598,984	4,418,125,864	5,173,332,141
(3)이자지급	(51,975,058)	(7,552,173)	(158,405,228)	(290,981,438)
(4)배당금수취	50,175,000	37,464,000	399,034,440	476,311,590
(5)법인세부담액	(189,819,960)	(128,089,170)	92,217,300	(203,092,200)
II. 투자활동현금흐름	(14,712,410,419)	(2,797,697,304)	(24,582,586,961)	(65,585,382,583)
(1)단기금융상품의 순감소	5,708,301,371	18,467,636		
(2)단기대여금의 감소	8,100,000	21,090,000	75,846,154	
(3)만기보유증권(유동)의 감소			773,550,000	48,120,000
(4)통화선도거래이익			470,306,570	
(5)매도가능증권의 감소			3,286,922,050	
(6)유형자산의 처분	485,000,000	49,000,000	80,612,460	1,193,368,760
(7)무형자산의 처분				293,000,000
(8)단기금융상품의 순증가			(1,618,660,635)	(30,039,415,047)
(9)단기대여금의 증가	(8,100,000)	(18,526,154)	(71,896,154)	(3,950,000)
(10)장기금융상품의 순증가	(5,373,000,000)	(2,257,000,000)	(11,204,000,000)	(13,681,149,332)
(11)만기보유증권(비유동)의 증가	(1,027,140,000)		(200,000)	
(12)매도가능증권의 증가			(2,748,776,300)	
(13)유형자산의 취득	(14,505,571,790)	(610,728,786)	(13,626,291,106)	(23,395,356,964)
III. 재무활동현금흐름	(7,648,079,988)	20,568,349,810	647,535,853	(30,232,367,538)
(1)단기차입금의 증가	5,516,902,990	24,477,475,549	12,842,804,992	4,123,737,825
(2)단기차입금의 상환	(13,164,982,978)	(3,909,125,739)	(3,909,125,739)	(26,069,961,963)
(3)배당금의 지급			(8,286,143,400)	(8,286,143,400)
IV. 현금및현금성자산의 환율변동	(535,596)	(2,433,112)	(11,688,100)	
V. 현금및현금성자산의 증가(감소)	(19,988,745,167)	5,755,208,986	12,981,826,872	(43,340,321,551)
VI. 기초현금및현금성자산	49,324,622,625	36,342,795,753	36,342,795,753	79,683,117,304
VII. 기말현금및현금성자산	29,335,877,458	42,098,004,739	49,324,622,625	36,342,795,753

5. 재무제표 주석

제8기 분기 : 2015년 3월 31일 현재

제7기 : 2014년 12월 31일 현재

한국철강주식회사

1. 일반사항 :

한국철강주식회사(이하 "회사")는 2008년 9월 1일에 키스코홀딩스주식회사(구.한국철강주식회사)로부터 인적분할방식으로 분할설립되었으며, 2008년 9월 29일에 한국거래소가 개설하는 유가증권시장에 상장되었습니다.

회사는 철근 및 단조 등의 제조·판매를 주업으로 영위하고 있으며, 대한민국의 경상남도 창원시 성산구 공단로 103번길 12(신촌동)에 본사를 두고 있습니다.

회사의 당분기말 현재 자본금은 46,050백만원이며, 최대주주는 당분기말 현재 약 40.81%의 지분을 가지고 있는 키스코홀딩스주식회사입니다.

2. 중요한 회계정책 :

2.1 재무제표 작성기준

회사의 2015년 3월 31일로 종료하는 3개월 보고기간에 대한 분기요약재무제표는 기업회계기준서 제1034호 "중간재무보고"에 따라 작성되었습니다. 이 분기재무제표는 보고기간말인 2015년 3월 31일 현재 유효하거나 조기 도입한 한국채택국제회계기준에 따라 작성되었습니다.

2.1.1 회사가 채택한 제·개정 기준서

회사는 2015년 1월 1일로 개시하는 회계기간부터 다음의 제·개정 기준서 및 해석서를 신규로 적용하였으며, 이로 인하여 재무제표에 미치는 유의적인 영향은 없습니다.

- 기업회계기준서 제1019호 '종업원급여' 개정
- 한국채택국제회계기준 2010-2012 연차개선
- 한국채택국제회계기준 2011-2013 연차개선

2.1.2 회사가 적용하지 않은 제·개정 기준서 및 해석서

회사는 제정·공표되었으나 2015년 1월 1일 이후 시작하는 회계연도에 시행일이 도래하지 아니하였고, 조기 적용하지 아니한 제·개정 기준서 및 해석서의 적용이 재무제표에 미치는 영향은 유의적이지 않을 것으로 예상하고 있습니다.

2.2 회계정책

중간재무제표의 작성에 적용된 유의적 회계정책과 계산방법은 주석 2.1.1에서 설명하는 제 · 개정 기준서의 적용으로 인한 변경 및 아래 문단에서 설명하는 사항을 제외하고는 전기 재무제표 작성에 적용된 회계정책이나 계산방법과 동일합니다.

2.2.1 법인세비용

중간기간의 법인세비용은 전체 회계연도에 대해서 예상되는 최선의 가중평균연간법인세율, 즉 추정평균연간유효법인세율을 중간기간의 세전손익에 적용하여 계산합니다.

2.2.2 계정재분류

회사는 전분기의 일부 계정과목 등을 재분류하였으며, 이로 인한 전분기의 분기순이익 및 주당손익 등에 미치는 영향은 없습니다.

3. 중요한 회계추정 및 가정 :

회사는 미래에 대하여 추정 및 가정을 하고 있습니다. 추정 및 가정은 지속적으로 평가되며, 과거 경험과 현재의 상황에서 합리적으로 예측가능한 미래의 사건과 같은 다른 요소들을 고려하여 이루어집니다. 이러한 회계추정은 실제 결과와 다를 수도 있습니다.

중간재무제표 작성시 사용된 중요한 회계추정 및 가정은 법인세비용을 결정하는데 사용된 추정의 방법을 제외하고는 전기 재무제표의 작성시 적용된 회계추정 및 가정과 동일합니다.

4. 공정가치 :

당분기 중, 회사의 금융자산과 금융부채의 공정가치에 영향을 미치는 사업환경 및 경제적인 환경의 유의적인 변동은 없습니다.

가. 금융상품 종류별 공정가치

금융상품의 종류별 장부금액 및 공정가치 세부내역(단위: 천원)

구 분	당 분 기 말		전 기 말	
	장부금액	공정가치	장부금액	공정가치
금융자산				
현금및현금성자산	29,335,877	29,335,877	49,324,622	49,324,622
매도가능금융자산(*)	23,003,342	23,003,342	22,132,866	22,132,866
장단기금융상품	114,867,300	114,867,300	115,003,018	115,003,018
매출채권	154,299,356	154,299,356	159,975,911	159,975,911
기타수취채권	3,061,795	3,061,795	2,392,668	2,392,668
기타금융자산	1,054,270	1,054,270	27,130	27,130
소 계	325,621,940	325,621,940	348,856,215	348,856,215

금융부채				
매입채무	97,730,378	97,730,378	130,005,653	130,005,653
차입금	5,481,530	5,481,530	13,164,983	13,164,983
기타지급채무	35,968,754	35,968,754	31,483,299	31,483,299
소 계	139,180,662	139,180,662	174,653,935	174,653,935

(*) 활성시장에서 공시되는 시장가격이 없는 지분상품 중 공정가치를 신뢰성 있게 측정할 수 없는 경우에는 원가로 측정하여 공정가치 공시에서 제외하였습니다.

나. 원가로 측정되는 금융상품

금융상품 중 원가로 측정된 내역(단위: 천원)

구 분	당 분 기 말	전 기 말
매도가능금융자산	33,402	33,402

다. 공정가치 서열체계

공정가치로 측정되거나 공정가치가 공시되는 금융상품을 공정가치 서열체계에 따라 구분되며 정의된 수준들은 다음과 같습니다.

- 동일한 자산이나 부채에 대한 활성시장의(조정되지 않은) 공시가격(수준 1)
- 직접적으로(예: 가격) 또는 간접적으로(예: 가격에서 도출되어) 관측 가능한, 자산이나 부채에 대한 투입변수. 단 수준 1에 포함된 공시가격은 제외함(수준 2)
- 관측가능한 시장자료에 기초하지 않은, 자산이나 부채에 대한 투입변수(관측가능하지 않은 투입변수)(수준 3)

공정가치로 측정되는 자산의 공정가치 서열체계 구분내역(단위: 천원)

구 분	당 분 기 말			
	수 준 1	수 준 2	수 준 3	계
반복적인 공정가치측정치				
매도가능금융자산				
- 지분증권	19,628,110	3,375,232	-	23,003,342
장단기금융상품				
- ELB	-	2,000,527	-	2,000,527
공시되는 공정가치				
투자부동산	-	-	10,665,898	10,665,898

구 분	전 기 말			
	수 준 1	수 준 2	수 준 3	계
반복적인 공정가치측정치				
매도가능금융자산				
- 지분증권	18,724,184	3,408,682	-	22,132,866

공시되는 공정가치				
투자부동산	-	-	10,655,159	10,655,159

라. 반복적인 공정가치 측정치의 서열체계 수준 간 이동

보고기간종료일 현재 회사의 각 공정가치 서열체계의 수준 간 이동내역은 없습니다.

마. 가치평가기법 및 투입변수

(1) 공정가치 서열체계에서 수준 2로 분류되는 지분증권의 반복적인 공정가치 측정치에 대해서는 장외거래시장에서 보고기간종료일에 근접하여 거래된 사례가격들의 평균치로 가치를 평가하는 방법을 사용하였으며, ELB는 채권과 주식 관련 옵션들을 분해하여 채권은 채권 평가식을 적용하고 옵션은 옵션평가식을 적용하여 평가한 후 합산하여 평가하는 방식을 사용하였습니다.

(2) 공정가치 서열체계에서 수준 3으로 분류되는 공시되는 공정가치 측정치에 대해서는 감정평가법인의 평가방법에 따라 원가법(제조달원가에 의한 간접법)을 적용하여 산출하였으며, 건물신축단가표 등이 사용되었습니다.

5. 영업부문정보 :

가. 회사는 철근 및 단조강 제조·판매를 주요사업으로 하는 단일의 영업부문으로 이루어져 있습니다.

나. 회사의 대부분의 수익은 국내에서 발생하며, 당분기와 전분기 중 회사 매출액의 10% 이상을 차지하는 외부고객은 없습니다.

6. 유형자산 :

가. 유형자산의 변동내역(단위: 천원)

구 분	당 분 기	전 분 기
기 초 금 액	423,701,266	433,661,811
취 득	15,758,899	686,400
처 분	(1,082,125)	(38,150)
감 가 상 각	(6,085,249)	(6,053,961)
투자부동산 대체(*)	-	(3,573,489)
대 체 증 감	-	268,007
분 기 말 금 액	432,292,791	424,950,618

(*) 회사는 전분기 중 증평공장의 건물 일부를 임대로 전환하고, 관련 건물을 투자부동산으로 대체하였습니다.

나. 보험가입자산

회사의 주요 보험가입내역

사업장	부 보 처	자 산 증 류	부 보 가 액(천원)	
			당 분 기 말	전 기 말
창 원	한화손해보험	건물 및 기계장치 등	258,816,977	258,816,977
증 평	"	"	15,224,761	17,128,128
계			274,041,738	275,945,105

회사는 상기 보험 이외에 가스배상책임보험에 가입하고 있고, 차량운반구에 대하여 자동차 책임보험 및 종합보험에 가입하고 있으며, 종업원에 대한 산업재해보상보험에 가입하고 있습니다.

7. 차입금 :

차입금 장부금액의 내역(단위: 천원)

구 분	차 입 처	최장만기일	연이자율(%)	당 분 기 말	전 기 말	
			당 분 기 말			
단기차입금	USANCE	씨티은행	2015-06-22	0.54~0.55	3,445,398	13,164,983
				신한은행	2015-06-17	0.49~0.50
계					5,481,530	13,164,983

8. 순확정급여부채 :

가. 손익계산서에 반영된 금액(단위: 천원)

구 분	당 분 기	전 분 기
당기근무원가	1,252,167	1,135,626
순 이 자 원 가	138,161	150,212
종업원 급여에 포함된 총 비용	1,390,328	1,285,838

나. 총비용의 발생내역(단위: 천원)

구 분	당 분 기	전 분 기
매 출 원 가	866,444	806,880
판매비와관리비	523,884	478,958
계	1,390,328	1,285,838

다. 순확정급여부채 산정내역(단위: 천원)

구 분	당 분 기 말	전 기 말
기금이 적립된 확정급여채무의 현재가치	51,250,183	49,550,799
사외적립자산의 공정가치(*)	(35,607,932)	(35,301,414)
재무상태표상 순확정급여부채	15,642,251	14,249,385

(*) 사외적립자산의 공정가치는 기존의 국민연금전환금 208,187천원(전기말: 210,725천원)이 포함된 금액입니다.

9. 비경상적인 항목 :

내용, 크기, 또는 발생빈도에 따라 중요한 비경상적인 항목은 손익계산서상 관련 항목으로 통합 표시되었습니다. 다음의 비경상적인 항목에 대한 내용과 금액에 대한 정보는 회사의 영업성과를 예측하는데 보다 유용한 정보를 제공합니다.

회사는 당분기 중 제품평가충당금 770,237천원을 환입하였으며, 전분기 중 제품평가충당금 567,774천원 및 반제품평가충당금 453,249천원을 환입하였습니다.

10. 판매비와관리비 :

판매비와관리비의 세부내역(단위: 천원)

구 분	당 분 기	전 분 기
급 여	2,412,710	2,432,436
퇴 직 급 여	523,884	478,958
복 리 후 생 비	217,369	198,890
교 육 훈 련 비	4,102	1,893
여 비 교 통 비	54,805	54,339
통 신 비	19,636	21,346
외 주 용 역 비	512,184	538,536
소 모 품 비	25,983	10,890
세 금 과 공 과	289,104	289,337
도 서 인 쇄 비	12,220	14,010
접 대 비	97,902	40,957
임 차 료	80,570	80,302
감 가 상 각 비	290,795	305,504
수 선 비	3,042	3,042
보 험 료	35,120	36,070
차 량 비	79,198	100,588

광고선전비	30,454	33,641
대손상각비	(902,585)	(203,574)
운반비	3,371,567	3,544,950
수출비용	104,123	81,597
지급수수료	344,740	337,205
연구개발비	99,392	93,310
잡비	2,837	3,340
계	7,709,152	8,497,567

11. 법인세비용 :

법인세비용은 전체 회계연도에 대해서 예상되는 최선의 가중평균 연간법인세율의 추정에 기초하여 인식하였습니다. 2015년 12월 31일로 종료하는 회계연도의 예상평균연간법인세율은 22%(2014년 3월 31일로 종료하는 기간에 대한 예상법인세율: 22%)입니다.

12. 배당금 :

2014년 12월 31일로 종료하는 회계기간에 대한 배당금은 8,286,143천원입니다(전기 배당금: 8,286,143천원).

13. 우발상황과 약정사항 :

가. 회사와 금융기관과의 주요 약정사항

구분	금융기관	약정금액(단위: 천원)
당좌대출	하나은행	13,000,000
	외환은행(*)	2,000,000
	씨티은행(*)	1,000,000
	신한은행	2,000,000
일반대출	외환은행(*)	15,000,000
	우리은행	3,000,000
	경남은행	10,000,000
외상매출채권담보대출	하나은행	8,000,000
기타지급보증	하나은행	5,800,000
수입금융	하나은행	68,510,000
	외환은행(*)	54,145,000
	우리은행	11,050,000
	씨티은행(*)	29,000,000
	신한은행	11,050,000

	경 남 은 행	22,100,000
--	---------	------------

(*) 외환은행과는 50,000,000천원, 씨티은행과는 30,000,000천원의 포괄한도 약정을 체결하고 있습니다.

나. 타인으로부터 제공받은 지급보증의 내역(단위: 천원)

구 분	거 래 은 행	보 증 제 공 처	당 분 기 말	전 기 말
서울보증보험(주)	계약이행보증	조 달 청	508,919	511,171
		두 산 중 공 업	1,552,562	1,910,436
(주)하 나 은 행	"	한울원자력본부	1,146,510	1,146,510
계			3,207,991	3,568,117

다. 당분기말 현재 투자금반환관련 소송사건(소송가액 USD 464,727)이 진행중에 있으며 그 결과는 예측할 수 없습니다.

14. 특수관계자와의 거래 :

가. 지배기업

지 배 기 업	당사에 대한 지분율(%)	
	당 분 기 말	전 기 말
KISCO홀딩스(주)	40.81	40.81

나. 관계기업 등 특수관계자 현황

구 분	당 분 기 말	전 기 말
관 계 기 업	JINIL INTERNATIONAL ,INC.	JINIL INTERNATIONAL ,INC.
지배기업의 종속회사	한영철강공업(주)	한영철강공업(주)
	(주)서 룡	(주)서 룡
	대흥산업(주)	대흥산업(주)
기타 특수관계자	한국특수형강(주)	한국특수형강(주)
	영흥철강(주)	영흥철강(주)
	(주)라보상사	(주)라보상사
	(주)대유코아	(주)대유코아
	(주)라보JAPAN	(주)라보JAPAN
	영흥태창강사승유한공사	영흥태창강사승유한공사
	YOUNG WIRE VINA CO., LTD	YOUNG WIRE VINA CO., LTD
	삼목강업(주)	삼목강업(주)
	(주)대 흥	(주)대 흥
	평안통운(주)	평안통운(주)

	YOUNG WIRE USA	YOUNG WIRE USA
	YOUNG WIRE JAPAN	YOUNG WIRE JAPAN
	마산항5부두(주)	마산항5부두(주)
	(주)오.씨.에스	(주)오.씨.에스

다. 특수관계자거래(단위: 천원)

당 분 기	회 사 명	제품 등 매출	원재료 등 매입	유형자산 매입	기타 수익거래	기타 비용거래
지 배 기 업	KISCO홀딩스(주)	-	-	-	6,900	501,000
관 계 기 업	JINIL INTERNATIONAL ,INC.	-	626,379	-	-	-
지배기업의 종속회사	환영철강공업(주)	14,875,658	-	-	-	-
기타 특수관계자	영 흥 철 강(주)	-	30,747	9,872,950	-	2,106,119
	(주)대유코아	669,198	773,417	-	-	-
	(주)라보JAPAN	624,703	2,797,270	18,745	-	-
계		16,169,559	4,227,813	9,891,695	6,900	2,607,119

상기 거래 이외에 환영철강공업(주)로부터 매입하여 판매한 21,169,289천원(전분기 :19,095,180천원)이 있습니다.

전 분 기	회 사 명	제품 등 매출	원재료 등 매입	기타 수익거래	기타 비용거래
지 배 기 업	KISCO홀딩스(주)	-	-	6,300	528,000
관 계 기 업	JINIL INTERNATIONAL ,INC.	-	7,053,662	-	-
지배기업의 종속회사	환영철강공업(주)	11,742,126	-	-	-
기타 특수관계자	영 흥 철 강(주)	-	203,658	-	2,798,865
	(주)대유코아	604,153	1,117,609	-	-
	(주)라보JAPAN	519,860	4,144,429	-	-
계		12,866,139	12,519,358	6,300	3,326,865

라. 특수관계자에 대한 채권채무의 내역(단위:천원)

당 분 기 말	회 사 명	채 권	채 무		
		매출채권	매입채무	미지급금	미지급배당금
지 배 기 업	KISCO홀딩스(주)	-	-	-	3,382,907
지배기업의 종속회사	환영철강공업(주)	-	16,198,897	-	-
기타 특수관계자	한국특수형강(주)	-	-	-	194,100
	영 흥 철 강(주)	-	-	3,077,769	-
	(주)대 유 코 아	1,220,469	1,483,502	15,591	-
	(주)라보JAPAN	224,511	-	-	-
계		1,444,980	17,682,399	3,093,360	3,577,007

전 기 말	회 사 명	채 권	채 무	
		매출채권	매입채무	미지급금
지배기업의 종속회사	환영철강공업(주)	-	24,374,206	-
기타 특수관계자	영 흥 철 강(주)(*)	-	-	4,038,802
	(주)대 유 코 아	1,078,163	1,651,052	22,309
	(주)라보JAPAN	186,098	-	-
계		1,264,261	26,025,258	4,061,111

(*) 전기 중 상기 이외에 유형자산 매입에 따른 지급액 29,610,000천원이 있으며, 전기말 현재 건설중인자산에 계상되어 있습니다.

마. 주요 경영진에 대한 보상금액

회사는 등기이사 및 회사 기업활동의 계획, 운영 및 통제에 대한 중요한 권한과 책임을 가진 임원을 주요 경영진에 포함하고 있으며, 주요 경영진에 대한 보상금액은 다음과 같습니다(단위: 천원).

구 분	당 분 기	전 분 기
단기종업원급여	981,470	1,018,225
퇴 직 급 여	332,852	304,067
계	1,314,322	1,322,292

6. 기타 재무에 관한 사항

1. 대손충당금 설정 현황

가. 최근 사업연도의 계정과목별 대손충당금 설정내역

(단위 :백만원,%)

구분	계정과목	채권 총액	대손충당금	대손충당금 설정률(%)
제 08 기 1분기	매 출 채 권	155,390	(1,091)	0.70
	미 수 금	863	-	-
	선 급 금	2,207	(2,200)	99.68
	합 계	158,460	(3,291)	2.08
제 07 기	매 출 채 권	161,069	(1,094)	0.68
	미 수 금	136	-	-
	선 급 금	3,209	(3,100)	96.60
	합 계	164,414	(4,194)	2.55
제 06 기	매 출 채 권	160,970	(1,447)	0.90
	미 수 금	119	-	-
	선 급 금	5,690	(5,425)	95.34
	합 계	166,779	(6,872)	4.12

나. 최근 사업연도의 대손충당금 변동현황

(단위 : 백만원)

구분	제08기 1분기	제07기	제06기
1. 기초 대손충당금 잔액합계	4,194	6,872	9,607
2. 순대손처리액(①-②±③)	-	-	6
① 대손처리액(상각채권액)	-	-	-
② 상각채권회수액	-	-	(6)
③ 기타증감액	-	-	-
3. 대손상각비 계상(환입)액	(903)	(2,678)	(2,741)
4. 기말 대손충당금 잔액합계	3,291	4,194	6,872

다. 매출채권관련 대손충당금 설정방침

1) 매출채권 대손충당금 설정 기준

당사는 약정 회수기일로부터 연체된 채권에 대해서 연령 분석 및 경험률에 근거한 대손충당금을 설정하고 있습니다.

2) 대손충당금 설정방법

회사는 채무자의 부도 및 파산 등 회수가 불확실한 채권을 사고채권으로 분류합니다. 사고채권은 회생채권 및 기타 사고채권으로 구분되며 회생채권은 예상 변제금액을 고려하여 손상평가를 수행하고, 기타 사고채권은 담보의 종류 및 금액을 고려하여손상차손을 인식합니다.

라. 당해 사업연도말 현재 경과기간별 매출채권 잔액현황

1) 손상되지 않은 매출채권

(단위 :백만원)

구 분	미연체 채권	연체월수 3개월 이하	연체월수 3개월 초과	합 계
금 액	149,961	4,292	3	154,256
구성비율(%)	97.22%	2.78%	0.00%	100.00%

2) 손상된 매출채권

(단위 :백만원)

구 분	미연체 채권	연체월수 3개월 이하	연체월수 3개월 초과	합 계
금 액	-	-	1,134	1,134
구성비율(%)	0.00%	0.00%	100.00%	100.00%

4. 재고자산 현황 등

가. 최근 3사업연도의 재고자산의 보유현황

(단위 :백만원)

계정과목	제 08기 1분기	제 07기	제 06기	비고
제품	54,077	56,688	67,506	-
(제품평가손실총당금)	(13,710)	(14,480)	(16,520)	-
반제품	24,987	33,711	36,133	-
(반제품평가손실총당금)	-	-	(739)	-
원재료	30,184	39,337	49,314	-
(원재료평가손실총당금)	(39)	(39)	(40)	-
저장품	608	597	589	-
합 계	96,107	115,814	136,243	-
총자산대비 재고자산 구성비율(%) [재고자산합계 ÷ 당기말자산총계 × 100]	11.09%	12.84%	15.02%	-
재고자산회전율(회수) [연환산매출원가 ÷ {(기초재고 + 기말재고) ÷ 2}]	5.44회	5.54회	5.90회	-

나. 재고자산의 실사내역 등

1) 실시일자

당사는 2014년 12월 31일 24시를 기준으로 2015년 1월 5일에 실사하였습니다. 회사의 재고자산은 계속기록법과 실지재고조사에 의하여 그수량이 파악되고, 개별법으로 평가하는 미착품(원재료)을 제외하고는 총평균법을 적용하여 산정한 취득원가(순실현가능가액이 취득원가보다 하락한 경우에는 순실현가능가액)로 평가되고 있습니다.

2) 재고실사시 전문가의 참여 또는 감사인의 입회여부 등

삼일회계법인 소속 공인회계사의 입회하에 재고실사를 실시하였습니다.

5. 공정가치평가 절차요약

당기 중, 회사의 금융자산과 금융부채의 공정가치에 영향을 미치는 사업환경 및 경제적인 환경의 유의적인 변동은 없습니다.

가. 금융상품 종류별 공정가치

금융상품의 종류별 장부금액 및 공정가치 세부내역

(단위 : 천원)

구분	2015. 3. 31		2014. 12. 31	
	장부금액	공정가치	장부금액	공정가치
금융자산				
현금및현금성자산	29,335,877	29,335,877	49,324,622	49,324,622
매도가능금융자산(*1)	23,003,342	23,003,342	22,132,866	22,132,866
장단기금융상품	114,867,300	114,867,300	115,003,018	115,003,018
매출채권	154,299,356	154,299,356	159,975,911	159,975,911
기타수취채권	3,061,795	3,061,795	2,392,668	2,392,668
기타금융자산	1,054,270	1,054,270	27,130	27,130
소계	325,621,940	325,621,940	348,856,215	348,856,215
금융부채				
매입채무	97,730,378	97,730,378	130,005,653	130,005,653
차입금	5,481,530	5,481,530	13,164,983	13,164,983
기타지급채무	35,968,754	35,968,754	31,483,299	31,483,299
소계	139,180,662	139,180,662	174,653,935	174,653,935

(*1) 활성시장에서 공시되는 시장가격이 없는 지분상품 중 공정가치를 신뢰성 있게 측정할 수 없는 경우에는 원가로 측정하여 공정가치 공시에서 제외하였습니다.

나. 원가로 측정되는 금융상품

금융상품 중 원가로 측정된 내역(단위: 천원)

구 분	2015. 3. 31	2014. 12. 31
매도가능금융자산	33,402	33,402

다. 공정가치 서열체계

공정가치로 측정되거나 공정가치가 공시되는 자산을 공정가치 서열체계에 따라 구분되며 정의된 수준들은 다음과 같습니다.

- 동일한 자산이나 부채에 대한 활성시장의 조정되지 않은 공시 가격(수준 1)
- 직접적으로(예: 가격) 또는 간접적으로(예: 가격에서 도출되어) 관측가능한, 자산이나 부채에 대한 투입변수. 단 수준 1에 포함된 공시가격은 제외함(수준 2)
- 관측가능한 시장자료에 기초하지 않은, 자산이나 부채에 대한 투입변수(관측가능 하지 않은 투입변수)(수준 3)

공정가치로 측정되거나 공정가치가 공시되는 자산과 부채의 공정가치 서열체계 구분내역(단위: 천원)

구 분	2015. 3. 31			
	수 준 1	수 준 2	수 준 3	계
반복적인 공정가치 측정치				
매도가능금융자산				
- 지분증권	19,628,110	3,375,232	-	23,003,342
장단기금융상품				
- ELB	-	2,000,527	-	2,000,527
공시되는 공정가치				
투자부동산	-	-	10,665,898	10,665,898

구 분	2014. 12. 31			
	수 준 1	수 준 2	수 준 3	계
반복적인 공정가치 측정치				
매도가능금융자산				
- 지분증권	18,724,184	3,408,682	-	22,132,866
공시되는 공정가치				
투자부동산	-	-	10,655,159	10,655,159

라. 반복적인 공정가치 측정치의 서열체계 수준 간 이동

보고기간종료일 현재 회사의 각 공정가치 서열체계의 수준 간 이동내역은 없습니다.

마. 가치평가기법

(1) 공정가치 서열체계에서 수준 2로 분류되는 지분증권의 반복적인 공정가치 측정치에 대해서는 장외거래시장에서 보고기간종료일에 근접하여 거래된 사례가격들의 평균치로 가치를 평가하는 방법을 사용하였으며, ELB는 채권과 주식 관련 옵션들을 분해하여 채권은 채권 평가식을 적용하고 옵션은 옵션평가식을 적용하여 평가한 후 합산하여 평가하는 방식을 사용하였습니다.

(2) 공정가치 서열체계에서 수준 3으로 분류되는 공시되는 공정가치 측정치에 대해서는, 감정평가법인의 평가방법에 따라 원가법(제조달원가에 의한 간접법)을 적용하여 산출하였으며, 건물신축단가표 등이 사용되었습니다.

6. 채무증권 발행실적

- 해당사항 없음 -

채무증권 발행실적

(기준일 : 2015년 03월 31일)

(단위 : 원, %)

발행회사	증권종류	발행방법	발행일자	권면 총액	이자율	평가등급 (평가기관)	만기일	상환 여부	주관회사
-	-	-	-	-	-	-	-	-	-
합 계	-	-	-	-	-	-	-	-	-

7. 기업어음증권 미상환 잔액

- 해당사항 없음 -

기업어음증권 미상환 잔액

(기준일 : 2015년 03월 31일)

(단위 : 원)

잔여만기		10일 이하	10일초과 30일이하	30일초과 90일이하	90일초과 180일이하	180일초과 1년이하	1년초과 2년이하	2년초과 3년이하	3년 초과	합 계
미상환 잔액	공모	-	-	-	-	-	-	-	-	-
	사모	-	-	-	-	-	-	-	-	-
	합계	-	-	-	-	-	-	-	-	-

8. 전자단기사채 미상환 잔액

- 해당사항 없음 -

전자단기사채 미상환 잔액

(기준일 : 2015년 03월 31일)

(단위 : 원)

잔여만기		10일 이하	10일초과 30일이하	30일초과 90일이하	90일초과 180일이하	180일초과 1년이하	합 계	발행 한도	잔여 한도
미상환 잔액	공모	-	-	-	-	-	-	-	-
	사모	-	-	-	-	-	-	-	-
	합계	-	-	-	-	-	-	-	-

9. 회사채 미상환 잔액

- 해당사항 없음 -

회사채 미상환 잔액

(기준일 : 2015년 03월 31일)

(단위 : 원)

잔여만기		1년 이하	1년초과 2년이하	2년초과 3년이하	3년초과 4년이하	4년초과 5년이하	5년초과 10년이하	10년초과	합 계
미상환 잔액	공모	-	-	-	-	-	-	-	-
	사모	-	-	-	-	-	-	-	-
	합계	-	-	-	-	-	-	-	-

10. 신종자본증권 미상환 잔액

- 해당사항 없음 -

신종자본증권 미상환 잔액

(기준일 : 2015년 03월 31일)

(단위 : 원)

잔여만기		1년 이하	1년초과 5년이하	5년초과 10년이하	10년초과 15년이하	15년초과 20년이하	20년초과 30년이하	30년초과	합 계
미상환 잔액	공모	-	-	-	-	-	-	-	-
	사모	-	-	-	-	-	-	-	-
	합계	-	-	-	-	-	-	-	-

11. 조건부자본증권 미상환 잔액

- 해당사항 없음 -

조건부자본증권 미상환 잔액

(기준일 : 2015년 03월 31일)

(단위 : 원)

잔여만기		1년 이하	1년초과 2년이하	2년초과 3년이하	3년초과 4년이하	4년초과 5년이하	5년초과 10년이하	10년초과 20년이하	20년초과 30년이하	30년초과	합 계
미상환 잔액	공모	-	-	-	-	-	-	-	-	-	-
	사모	-	-	-	-	-	-	-	-	-	-
	합계	-	-	-	-	-	-	-	-	-	-

IV. 감사인의 감사의견 등

1. 회계감사인의 명칭 및 감사의견

사업연도	감사인	감사의견	감사보고서 특기사항
제08기 1분기(당기)	삼일회계법인	한국채택국제회계기준 제1034호(중간 재무보고)에 따라 중요성의 관점에서 공정하게 표시하지 않은 사항이 발견되지 아니함	-
제07기(전기)	삼일회계법인	적정	-
제06기(전전기)	삼일회계법인	적정	-

<제08기 감사일정>

구 분	감사기간
1분기 재무제표 검토	2015.04.20~2015.04.22

2. 감사용역 체결현황

사업연도	감사인	내 용	보수	총소요시간
제08기(당기) 1분기	삼일회계법인	1분기,반기, 3분기, 기말 재무제표감사, 재고실사	85백만원	130 시간
제07기(전기)	삼일회계법인	1분기,반기, 3분기, 기말 재무제표감사, 재고실사	85백만원	1,487 시간
제06기(전전기)	삼일회계법인	1분기,반기, 3분기, 기말 재무제표감사, 재고실사	85백만원	1,235 시간

3. 회계감사인과의 비감사용역 계약체결 현황

사업연도	계약체결일	용역내용	용역수행기간	용역보수	비고
제08기(당기)	2015년04월	세무조정수임	2015년04월~2016년 03월	10백만원	-
제07기(전기)	2014년04월	세무조정수임	2014년04월~2015년 03월	10백만원	-
제06기(전전기)	2013년04월 2013년12월	세무조정수임 회계업무시스템개선용역	2013년04월~2014년 03월 2013년12월~2014년 01월	10백만원 65백만원	-

4. 내부회계관리제도

당사의 감사위원회는 일상감사, 분반기감사 및 기말감사 등의 정기감사와 특별감사, 시재감사 등의 수시감사 등을 실시하는 등 내부감시제도를 운영하고 있습니다. 2014년회계연도중 감사위원회가 내부감시장치의 가동의 적정성에 대한 감사 결과 효과적으로 가동되고 있다고 평가하였고 2015년 1월 29일 이사회에 감사결과를 보고하였습니다.

V. 이사의 경영진단 및 분석의견

- 작성지침에 따라 분/반기 보고서에는 이사의 경영진단 및 분석의견을 기재하지 않습니다. (사업보고서에 기재예정)

VI. 이사회 등 회사의 기관에 관한 사항

1. 이사회에 관한 사항

가. 이사회 구성 개요

결산일 현재 당사의 이사회는 8명의 등기 상근이사, 3인의 사외이사 등 11인의 이사로 구성되어 있습니다. 또한 이사회 내에는 감사위원회 1개의 소위원회가 있습니다.

→ 각 이사의 주요 이력 및 업무분장은 VIII. 임원 및 직원 등에 관한 사항을 참조하시기 바랍니다.

나. 주요의결현황

회차	개최일자	의안내용	가결 여부	사외이사		
				김조일	전경두	정문호
1	2015.01.29	내부회계 관리제도 운영현황보고 승인의 건	가결	찬성	찬성	찬성
2	2015.01.29	자금차입의 건	가결	찬성	찬성	찬성
3	2015.02.02	제7기 재무제표 및 영업보고서 승인의 건	가결	찬성	찬성	찬성
4	2015.02.23	비유동자산(영흥철강 부지)매매 변경계약 및 잔금 지급의 건	가결	찬성	찬성	찬성
5	2015.02.26	제7기 정기주주총회 개최의 건	가결	찬성	찬성	찬성
6	2015.03.20	제7기 재무제표 및 이익잉여금 처분계산서 승인 확정건의 건	가결	찬성	찬성	찬성

다. 이사회 내 위원회

당사는 2015년 3월 31일 결산일 현재 사외이사 3명(김조일-감사위원장, 전경두, 정문호)으로 감사위원회를 운영하고 있습니다. 설치목적 및 권한사항으로는 회사의 회계와 업무의 감사, 영업에 관한 보고 요구, 회사의 업무와 재산상태의 조사 등이 있습니다.

라. 이사의 독립성

ㄱ. 이사의 선임

이사는 주주총회에서 선임하며, 주주총회에서 선임할 이사 후보자는 이사회에서 선정하며 주주총회에 제출할 의안으로 확정하고 있습니다. 이사의 선임과 관련하여 관련법규에 의거한 주주제안이 있는 경우, 이사회는 적법한 범위 내에서 이를 주주총회에 의안으로 제출하고 있습니다.

이러한 절차에 따라 선임된 이사는 다음과 같습니다.

구분	이사명	추천인	선임배경	활동분야 (담당업무)	회사와의 거래	최대주주와의 관계
사 내 이 사	장상돈	이사회	당사의 업무 총괄 및 대외적 업무를 안정적으로 수행하기 위함	전사 경영전반 총괄	해당없음	지주회사(최대주주)의 이사
	장세홍	이사회	당사의 업무 총괄 및 대외적 업무를 안정적으로 수행하기 위함	전사 경영전반 총괄	"	지주회사(최대주주)의 대표이사
	조완제	이사회	당사의 생산 및 영업업무 총괄 및 대외적 업무를 안정적으로 수행하기 위함	생산 및 영업 총괄	"	해당없음
	정찬현	이사회	당사의 재정업무 및 대외적 업무를 안정적으로 수행하기 위함	재정본부장	"	지주회사(최대주주)의 대표이사
	문종인	이사회	당사의 철강영업업무 및 대외적 업무를 안정적으로 수행하기 위함	철강영업본부장	"	지주회사(최대주주)의 이사
	정철기	이사회	당사의 단조영업업무 및 대외적 업무를 안정적으로 수행하기 위함	단조영업본부장	"	해당없음
	이병제	이사회	당사의 기획감사, 인사업무 및 대외적 업무를 안정적으로 수행하기 위함	기획조정실장	"	지주회사(최대주주)의 이사
	이수하	이사회	당사의 조달업무 및 대외적 업무를 안정적으로 수행하기 위함	조달본부장	"	해당없음
사 외 이 사	김조일	이사회	경영 및 회계분야의 전문가	경영자문 및 감사위원장	"	"
	전경두	이사회	경영분야의 전문가	경영자문 및 감사위원	"	"
	정문호	이사회	경영분야의 전문가	경영자문 및 감사위원	"	"

※ 2015년 3월 31일 기준입니다.

ㄴ. 사외이사의 전문성

회사 내 지원조직은 사외이사가 이사회 및 이사회내 위원회에서 전문적인 직무수행이 가능하도록 보조하고 있습니다. 이사회 및 위원회 개최 전에 해당 안건 내용을 충분히 검토할 수 있도록 사전에 자료를 제공하고 필요시 별도의 설명회를 개최하고 있으며, 기타 사내 주요현안에 대해서도 수시로 정보를 제공하고 있습니다.

2. 감사제도에 관한 사항

가. 감사에 관한 사항

당사는 결산일 현재 상법에 따른 감사위원회를 설치하여 운영하고 있으며, 주주총회 결의로 선임된 감사위원회 위원은 사외이사 3명(김조일-감사위원장, 전경두, 정문호)입니다.
 → 감사의 인적사항에 대해서는 “VIII. 임원 및 직원 등에 관한 사항”을 참조하시기 바랍니다

나. 감사위원회 위원의 독립성

당사는 관련법령 및 정관에 따라 위원회의 구성, 운영 및 권한·책임 등을 감사위원회 규정에 정의하여 감사업무를 수행하고 있습니다.

감사위원회의 감사업무 수행은 회계감사를 위해서는 재무제표 등 회계관련서류 및 회계법인의 감사절차와 감사결과를 검토하고 필요한 경우에는 회계법인에 대하여 회계에 관한 장부와 관련서류에 대한 추가 검토를 요청하고 그 결과를 검토합니다. 그리고 감사위원회는 신뢰할 수 있는 회계정보의 작성 및 공시를 위하여 설치한 내부회계관리제도의 운영실태를 내부회계관리자로부터 보고 받고 이를 검토합니다. 또한 감사위원회는 업무감사를 위하여 이사회 및 기타 중요한 회의에 출석하고 필요할 경우에는 이사로부터 경영위원회의 심의내용과 영업에 관한 보고를 받고 중요한 업무에 관한 회사의 보고에 대해 추가검토 및 자료보완을 요청하는 등 적절한 방법을 사용하여 검토합니다.

다. 감사의 주요활동내역

회차	개최일자	의안내용	가결여부	사외이사		
				김조일	전경두	정문호
1	2015.01.29	제7기 내부회계관리제도 운영실태 평가	가결	찬성	찬성	찬성
2	2015.03.19	제7기 감사보고서 제출	가결	찬성	찬성	찬성
3	2015.03.20	제7기 재무제표 및 이익잉여금처분계산서 이사회 승인 확정 동의	가결	찬성	찬성	찬성
4	2015.04.02	외부감사인 선임	가결	찬성	찬성	찬성
5	2015.04.17	제8기 1분기 재무제표 실사	가결	찬성	찬성	찬성

3. 주주의 의결권 행사에 관한 사항

가. 주주의 의결권 행사에 관한 사항

당사의 정관 제23조와 26조에 따라 의결권은 1주마다 1개이며 대리인으로 하여금 그의결권을 행사할 수 있습니다.

나. 소수주주권의 행사여부

- 해당사항 없음 -

다. 경영권 경쟁

- 해당사항 없음 -

VII. 주주에 관한 사항

1. 대주주 및 특수관계인의 주식소유현황

1) 최대주주 및 특수관계인의 주식소유 현황

(기준일 : 2015년 03월 31일)

(단위 : 주, %)

성명	관계	주식의 종류	소유주식수 및 지분율				비고
			기 초		기 말		
			주식수	지분율	주식수	지분율	
키스코홀딩스(주)	본인	보통주	3,758,785	40.81	3,758,785	40.81	-
장상돈	임원	보통주	1,080,578	11.73	1,080,578	11.73	-
장세현	계열사 임원	보통주	316,263	3.43	316,263	3.43	-
한국특수형강(주)	계열사	보통주	215,667	2.34	215,667	2.34	-
장인희	기타	보통주	65,076	0.71	65,076	0.71	-
신금순	기타	보통주	16,792	0.18	16,792	0.18	-
김종록	계열사 임원	보통주	36,901	0.40	36,901	0.40	-
이수하	임원	보통주	200	0.00	200	0.00	-
계		보통주	5,490,262	59.61	5,490,262	59.61	-
		기타	-	-	-	-	-

2) 최대주주 관련사항

당사의 최대주주인 키스코홀딩스(주)는 지주사업을 주업종으로 영위하는 회사로 1957년 설립되어 2008년 9월 1일부로 투자부문을 존속법인으로 하는 지주회사와 제조부문을 신설법인으로 하는 제조회사로 인적분할을 하여 현재 한국거래소 유가증권시장에 상장되어 있습니다. 보고서 작성 기준일 현재의 키스코홀딩스(주)의 최대주주는 장세현 대표이사(34.97%)입니다.

2014년말 키스코홀딩스(주)의 연결기준 재무현황은 자산총계 1,379,712백만원, 부채총계 250,328백만원, 자본총계 1,129,384백만원이며, 2014년 연결기준 매출액은 1,159,414백만원, 영업이익은 6,827백만원, 당기순이익은 14,866백만원입니다.

당기말 현재 키스코홀딩스(주)의 등기임원은 총 8명(사외이사 3명 포함)으로 구성되어 있으며 세부사항은 다음과 같습니다.

(기준일 : 2014년 12월 31일)

(단위 : 주)

성명	성별	출생년월	직위	상근 여부	담당 업무	주요경력	소유주식수	
							보통주	우선주
장상돈	남	1937.10	회장	상근	총괄	前 : 동국대 상경학과 졸업 前 : 동국제강(주) 입사 現 : 한국철강(주) 회장 키스코홀딩스(주) 회장	327,341	-
장세홍	남	1966.10	사장	상근	총괄	前 : 캘리포니아대 화학과 졸업 前 : 일본와세다대학원 수료 前 : 한국특수형강(주) 이사 現 : 한국철강(주) 대표이사 사장 키스코홀딩스(주) 대표이사	1,292,334	-
정찬현	남	1946.03	부사장	상근	총괄	前 : 부산상업고등학교 졸업 前 : 동국제강(주) 입사 前 : 세화통운(주) 대표이사 現 : 한국철강(주) 부사장 키스코홀딩스(주) 대표이사	-	-
문종인	남	1953.05	전무	상근	총괄	前 : 경남대 경영학과 졸업 前 : 한국철강(주) 상무이사 現 : 한국철강(주) 전무이사 키스코홀딩스(주) 전무이사	-	-
이병제	남	1959.07	상무	상근	기획,감사, 인사부문 총괄	前 : 경남대 무역학과 졸업 現 : 한국철강(주) 상무이사 키스코홀딩스(주) 상무이사	-	-
김종록	남	1959.01	사외이사	비상근	감사위원장	前 : 중앙대 무역학과 졸업 現 : 인국철강(주) 대표이사 키스코홀딩스(주) 사외이사	11,179	-
이중창	남	1961.03	사외이사	비상근	감사위원	前 : 한국외대 서반아어과 졸업 前 : 자연제주 관리이사 現 : 세원철강(주) 대표이사 키스코홀딩스(주) 사외이사	-	-
정상민	남	1968.09	사외이사	비상근	감사위원	前 : (주)이래CS기획이사 現 : 세경(주) 관리업무 담당이사 키스코홀딩스(주) 사외이사	-	-

2. 최대주주 변동현황

최대주주 변동내역

(기준일 : 2015년 03월 31일)

(단위 : 주, %)

변동일	최대주주명	소유주식수	지분율	비고
2010.03.25	키스코홀딩스(주)	5,449,681	59.17	특수관계자포함
2011.05.09	키스코홀딩스(주)	5,489,681	59.60	"
2011.08.10	키스코홀딩스(주)	5,505,121	59.77	"
2011.08.11	키스코홀딩스(주)	5,520,951	59.94	"
2011.08.12	키스코홀딩스(주)	5,545,531	60.21	"

2011.08.18	키스코홀딩스(주)	5,548,211	60.24	"
2011.08.19	키스코홀딩스(주)	5,558,621	60.35	"
2011.08.22	키스코홀딩스(주)	5,562,921	60.40	"
2012.07.04	키스코홀딩스(주)	5,563,121	60.40	"
2013.08.02	키스코홀딩스(주)	5,562,551	60.39	"
2013.08.07	키스코홀딩스(주)	5,561,431	60.38	"
2013.08.22	키스코홀딩스(주)	5,527,431	60.01	"
2013.09.09	키스코홀딩스(주)	5,498,582	59.70	"
2013.12.31	키스코홀딩스(주)	5,490,262	59.61	"

3. 주식분포현황

최근 주주명부폐쇄일인 2014년 12월 31일 현재 최대주주를 제외하고 5% 이상 의결권 있는 주식을 소유하고 있는 주주는 다음과 같습니다.

(기준일 : 2014년 12월 31일)

(단위 : 주)

구분	주주명	소유주식수	지분율	비고
5% 이상 주주	신영자산운용	576,363	6.26%	-
	국민연금	519,341	5.64%	-
우리사주조합		-	-	-

4. 소액주주 현황

소액주주현황

(기준일 : 2014년 12월 31일)

(단위 : 주)

구분	주주		보유주식		비고
	주주수	비율	주식수	비율	
소액주주	3,374	99.44%	1,938,444	21.05%	-

※ 최근 주주명부폐쇄일인 2014년 12월 31일자 기준입니다.

5. 주식사무

정관상 신주인수권의 내용	<p>① 이 회사의 주주는 신주발행에 있어서 그가 소유한 주식수에 비례하여 신주의 배정을 받을 권리를 가진다.</p> <p>② 제1항의 규정에 불구하고 다음 각 호의 경우에는 주주외의 자에게 신주를 배정할 수 있다.</p> <p>1. 자본시장과 금융투자업에 관한 법률 제4조 및 제119조의 규정에 의하여 신주를 모집하거나 인수인에게 인수하게 하는 경우</p> <p>2. 발행주식총수의 100분의 50을 초과하지 않는 범위 내에서 자본 시장과 금융투자업에 관한 법률 제165조의6의 규정에 의하여 이 사회의 결의로 일반공모증자방식</p>
---------------	--------------------------------------------------------------------------------------------------------------------------------------------------------------------------------------------------------------------------------------------------------------------------------------------------------------

	<p>으로 신주를 발행하는 경우</p> <p>3. 자본시장과 금융투자업에 관한 법률 제165조의7의 규정에 의하여 우리사주조합원에게 신주를 우선배정하는 경우</p> <p>4. 상법 제340조의2 및 제542조의3의 규정에 의하여 주식매수선택권의 행사로 인하여 신주를 발행하는 경우</p> <p>5. 자본시장과 금융투자업에 관한 법률 제165조의16의 규정에 의하여 주식예탁증서(DR)발행에 따라 신주를 발행하는 경우</p> <p>6. 액면총액이 300억원을 초과하지 않는 범위 내에서 “경영상 필요로 외국의 합작법인에게” 신주를 발행하는 경우</p> <p>③ 제2항 각호의 어느 하나의 방식에 의해 신주를 발행할 경우에는 발행할 주식의 종류와 수 및 발행가격 등은 이사회 결의로 정한다.</p> <p>④ 회사가 독점규제 및 공정거래에 관한 법률상의 자회사의 주식을 추가로 취득하기 위하여 또는 다른 회사를 독점규제 및 공정거래에 관한 법률상의 자회사로 만들기 위하여 당해 회사의 주식을 취득할 필요가 있는 경우 및 기타 금전 이외의 재산을 취득할 필요가 있는 경우에는, 회사는 당해 주식 또는 기타 재산을 현물출자 받기 위하여 당해 주식 또는 기타 재산을 소유한 자에게 이사회 결의에 의하여 신주를 배정할 수 있다.</p> <p>⑤ 주주가 신주인수권을 포기 또는 상실하거나 신주배정에서 단주가 발생하는 경우에 그 처리방법은 이사회 결의로 정한다.</p>		
결 산 일	12월 31일		
주주명부 폐쇄기간	1월 1일부터 1월 15일까지	기 준 일	12월 31일
공 고 방 법	인터넷 홈페이지에 공고 (www.kisco.co.kr)		
주 권 의 종 류	1,5,10,50,100,500,1000,10000(8종)		
주식사무 대행기간	대리인의 명칭	(주)하나은행	
	업무취급 장소	(주)하나은행 증권대행부	
주주에 대한 특전	없 음		

6. 주가 및 주식거래실적

(단위 : 원, 주)

종 류		10월	11월	12월	01월	02월	03월
보통주	최 고	33,700	33,150	33,500	32,150	31,300	32,400
	최 저	30,500	31,400	29,250	28,850	29,300	30,600
월간거래량		153,716	69,858	90,374	103,638	113,641	335,437

VIII. 임원 및 직원 등에 관한 사항

1. 임원 및 직원의 현황

가. 임원 현황

(기준일 : 2015년 03월 31일)

(단위 : 주)

성명	성별	출생년월	직위	등기임원 여부	상근 여부	담당 업무	주요경력	소유주식수		재직기간	임기 만료일
								의결권 있는 주식	의결권 없는 주식		
장세홍	남	1966.10	사장	등기임원	상근	경영 총괄	前 : 캘리포니아대 화학과졸업 前 : 일본외세대대학원 수료 前 : 한국특수형강(주) 이사 現 : 키스코홀딩스(주) 대표이사 한국철강(주) 대표이사 사장	-	-	10년 4개월	2016.03.21
조완제	남	1950.11	사장	등기임원	상근	생산 및 영업총괄	前 : 고려대 졸업 前 : 한국철강(주) 공장장 前 : 영흥철강(주) 대표이사 現 : 한국철강(주) 대표이사 사장	-	-	1년 11개월	2016.03.21
장상돈	남	1937.10	회장	등기임원	상근	경영 총괄	前 : 동국대 상경학과 졸업 前 : 동국제강(주) 이사 現 : 키스코홀딩스(주) 회장 영흥철강(주) 회장 한영철강공업(주) 회장 한국철강(주) 회장	1,080,578	-	30년 2개월	2016.03.21
정찬현	남	1946.03	부사장	등기임원	상근	재정본부장	前 : 부산상업고등학교졸업 前 : 동국제강(주) 이사 前 : 세화통운(주) 대표이사 現 : 키스코홀딩스(주) 대표이사 (주)대유코아 대표이사 한국철강(주) 부사장	-	-	13년	2016.03.21
문종인	남	1953.05	전무	등기임원	상근	철강영업본부장	前 : 경남대 경영학과졸업 現 : 키스코홀딩스(주) 전무이사 한국철강(주) 전무이사	-	-	14년 2개월	2016.03.21
정철기	남	1955.08	상무	등기임원	상근	단조영업본부장	前 : 고려대 금속공학과졸업 現 : 한국철강(주) 상무이사	-	-	8년 8개월	2016.03.21
이병제	남	1959.07	상무	등기임원	상근	기획조정실장	前 : 경남대 무역학과졸업 現 : 키스코홀딩스(주) 상무이사 한국철강(주) 상무이사	-	-	8년 3개월	2016.03.21
이수하	남	1961.01	상무	등기임원	상근	조달본부장	前 : 부산대 기계공학과졸업 現 : 한국철강(주) 상무이사	200	-	8년 3개월	2016.03.21
김원	남	1955.12	이사	미등기임원	상근	단조생산기술 본부장	前 : 고려대 금속공학과졸업 現 : 한국철강(주) 이사	-	-	1년	-
최상철	남	1957.02	이사	미등기임원	상근	철강생산본부장	前 : 부산대 금속공학과졸업 現 : 한국철강(주) 이사	-	-	8개월	-

김조일	남	1944.11	사외 이사	등기임원	비상근	경영자문, 감사위원장	前 : 마산고 졸업 前 : 경남신문사 대표이사 現 : 한국철강(주) 사외이사	-	-	5년 1개월	2016.03.21
전경두	남	1935.12	사외 이사	등기임원	비상근	경영자문, 감사위원	前 : 동국제강(주) 대표이사 現 : 재단법인 대한불교진흥원 감 사 재단법인 불교방송 이사 한국철강(주) 사외이사	-	-	1년 1개월	2016.03.21
정문호	남	1939.12	사외 이사	등기임원	비상근	경영자문, 감사위원	前 : 동국산업(주) 대표이사 現 : 동국S&C(주) 고문 한국철강(주) 사외이사	-	-	1년 1개월	2016.03.21

※ 2008년 9월 인적분할시 고용승계로 인하여 재직기간이 승계되어 있습니다.

나. 직원의 현황

(기준일 : 2015년 03월 31일)

(단위 : 백만원)

사업부문	성별	직원 수				평균 근속연수	연간급여 총액	1인평균 급여액	비고
		정규직	계약직	기 타	합 계				
철강	남	515	3	-	518	21.4	8,063	16	-
철강	여	31	-	-	31	6.5	293	9	-
합 계		546	3	-	549	20.6	8,356	15	-

※ 미등기임원 2명 포함

2. 임원의 보수 등

1. 이사·감사 전체의 보수현황

가. 주주총회 승인금액

(단위 : 백만원)

구 분	인원수	주주총회 승인금액	비고
등기이사	11	7,000	사외이사 3명포함

나. 보수지급금액

(단위 : 백만원)

구 분	인원수	보수총액	1인당 평균보수액	비고
등기이사	8	887	111	-
사외이사	-	-	-	-
감사위원회 위원 또는 감사	3	9	3	-
계	11	896	81	-

※ 인원수는 2015년 3월 31일 현재 재직 중인 이사(감사위원) 수 입니다.

※ 1인당평균보수액은 보수총액을 연간 평균인원수로 나누어 계산하였습니다.

※ 사외이사 3명은 모두 감사위원회 위원 입니다.

2.이사·감사의 개인별 보수현황

가. 개인별 보수지급금액

(단위 : 원)

이름	직위	보수총액	보수총액에 포함되지 않는 보수
-	-	-	-
-	-	-	-

※ 당분기 현재 당사는 이사 및 감사에 지급된 보수총액이 5억원 이상인 자가 없으므로 기재하지 않습니다.

나. 산정기준 및 방법

※ 당분기 현재 당사는 이사 및 감사에 지급된 보수총액이 5억원 이상인 자가 없으므로 기재하지 않습니다.

3. 주식매수선택권의 부여 및 행사현황

- 해당사항 없음 -

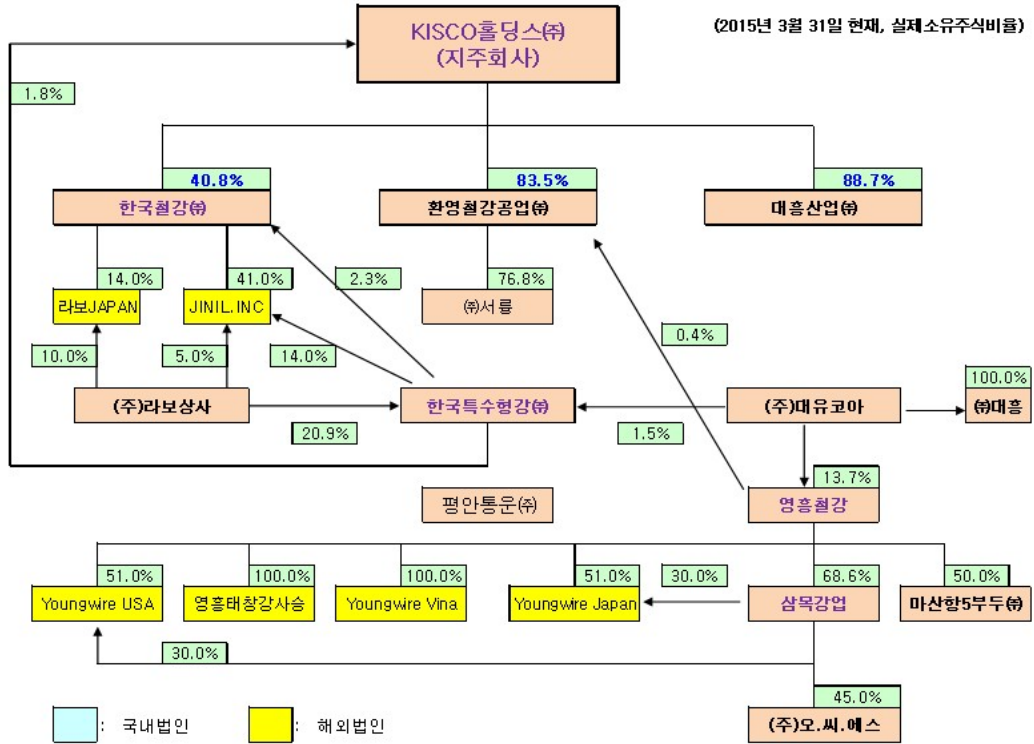
4. 임원배상책임보험 가입 현황

결산일 현재 한국철강(주)는 키스코홀딩스(주)의 계열회사로 지주회사에서 임원배상책임보험을 가입하였습니다. 자세한 사항은 키스코홀딩스(주) 분기보고서 참고하시기 바랍니다.

IX. 계열회사 등에 관한 사항

당사는 2015년 3월 31일 현재 키스코홀딩스(주) 그룹에 속하며 그룹집단내 상장사 5개사(당사 포함), 비상장사 15개사 총 20개사의 계열회사가 소속되어 있습니다.

가. 그룹사 세부계통도



나. 계열회사간 임원 겸직 현황

성명	당사에서의 직책 현황	계열사에서의 직책 현황	
	직명(상근여부)	회사명	직명(상근여부)
장상돈	회장(상근)	키스코홀딩스(주)	회장 (상근)
		영흥철강(주)	
		환영철강공업(주)	
장세홍	사장(상근)	키스코홀딩스(주)	대표이사 사장(상근)
정찬현	부사장(상근)	키스코홀딩스(주)	부사장(상근)
		(주)대유코아	대표이사 사장(상근)
문종인	전무이사(상근)	키스코홀딩스(주)	전무이사(상근)
이병제	상무이사(상근)	키스코홀딩스(주)	상무이사(상근)

다. 타법인 출자현황

타법인출자 현황

(기준일 : 2015년 03월 31일)

(단위 : 백만원, 주, %)

법인명	최초취득일자	출자 목적	최초취 득금액	기초잔액			증가(감소)			기말잔액			최근사업연도 재무현황	
				수량	지분율	장부 가액	취득(처분)		평가 손익	수량	지분율	장부 가액	총자산	당기 순손익
							수량	금액						
JINIL. INT.	2001.08.31	경영참가	105	82,000	41.00	2,076	-	-	20	82,000	41.00	2,096	4,953	136
라보 JAPAN	2001.08.21	"	30	56	14.00	30	-	-	-	56	14.00	30	4,498	-73
(주)BS금융지주	1999.04.03	투자	6,064	1,291,323	0.67	18,724	-	-	904	1,291,323	0.55	19,628	4,539,500	355,477
교보생명보험(주)	2009.11.19	"	3,161	13,380	0.06	3,409	-	-	-34	13,380	0.06	3,375	80,141,691	482,105
합 계				1,386,759	-	24,239	-	-	890	1,386,759	-	25,129	84,690,642	837,645

※ 출자비율 5% 미만 법인에 대해 기재 생략, 기초 또는 기말 현재 장부가액이 1억원을 초과하는 경우 포함.

※ 최근사업연도 재무현황은 2014년말 실적임.

※ 해외 관계기업 JINIL INT. 은 결산월이 6월이므로 최근 사업연도 재무현황의 수치는 2014년 6월 재무제표의 수치입니다.

X. 이해관계자와의 거래내용

당사의 결산일 현재 주주(최대주주 등 제외)·임원·직원 및 기타 이해관계자와의 거래내용은 다음과 같습니다.

가. 지배기업

지배기업	당사에 대한 지분율(%)	
	당분기말	전기말
KISCO홀딩스(주)	40.81	40.81

나. 관계기업 등 특수관계자 현황

구분	당분기말	전기말
관계기업	JINIL INTERNATIONAL ,INC.	JINIL INTERNATIONAL ,INC.
지배기업의 종속회사	환영철강공업(주)	환영철강공업(주)
	(주)서 룡	(주)서 룡
	대흥산업(주)	대흥산업(주)
기타 특수관계자	한국특수형강(주)	한국특수형강(주)
	영흥철강(주)	영흥철강(주)
	(주)라보상사	(주)라보상사
	(주)대유코아	(주)대유코아
	(주)라보JAPAN	(주)라보JAPAN
	영흥태창강사승유한공사	영흥태창강사승유한공사
	YOUNG WIRE VINA CO., LTD	YOUNG WIRE VINA CO., LTD
	삼목강업(주)	삼목강업(주)
	(주)대 흥	(주)대 흥
	평안통운(주)	평안통운(주)
	YOUNG WIRE USA	YOUNG WIRE USA
	YOUNG WIRE JAPAN	YOUNG WIRE JAPAN
	마산항5부두(주)	마산항5부두(주)
	(주)오.씨.에스	(주)오.씨.에스

다. 특수관계자거래(단위: 천원)

당분기	회사명	제품 등 매출	원재료 등 매입	유형자산 매입	기타 수익거래	기타 비용거래
지배기업	KISCO홀딩스(주)	-	-	-	6,900	501,000
관계기업	JINIL INTERNATIONAL ,INC.	-	626,379	-	-	-
지배기업의 종속회사	환영철강공업(주)	14,875,658	-	-	-	-

기타 특수관계자	영흥철강(주)	-	30,747	9,872,950	-	2,106,119
	(주)대유코아	669,198	773,417	-	-	-
	(주)라보JAPAN	624,703	2,797,270	18,745	-	-
계		16,169,559	4,227,813	9,891,695	6,900	2,607,119

상기 거래 이외에 환영철강공업(주)로부터 매입하여 판매한 21,169,289천원(전분기 :19,095,180천원)이 있습니다.

전 분 기	회 사 명	제품 등 매출	원재료 등 매입	기타 수익거래	기타 비용거래
지 배 기 업	KISCO홀딩스(주)	-	-	6,300	528,000
관 계 기 업	JINIL INTERNATIONAL ,INC.	-	7,053,662	-	-
지배기업의 종속회사	환영철강공업(주)	11,742,126	-	-	-
기타 특수관계자	영흥철강(주)	-	203,658	-	2,798,865
	(주)대유코아	604,153	1,117,609	-	-
	(주)라보JAPAN	519,860	4,144,429	-	-
계		12,866,139	12,519,358	6,300	3,326,865

라. 특수관계자에 대한 채권채무의 내역(단위:천원)

당 분 기 말	회 사 명	채 권	채 무		
		매출채권	매입채무	미지급금	미지급배당금
지 배 기 업	KISCO홀딩스(주)	-	-	-	3,382,907
지배기업의 종속회사	환영철강공업(주)	-	16,198,897	-	-
기타 특수관계자	한국특수형강(주)	-	-	-	194,100
	영흥철강(주)	-	-	3,077,769	-
	(주)대 유 코 아	1,220,469	1,483,502	15,591	-
	(주)라보JAPAN	224,511	-	-	-
계		1,444,980	17,682,399	3,093,360	3,577,007

전 기 말	회 사 명	채 권	채 무	
		매출채권	매입채무	미지급금
지배기업의 종속회사	환영철강공업(주)	-	24,374,206	-
기타 특수관계자	영흥철강(주)(*)	-	-	4,038,802
	(주)대 유 코 아	1,078,163	1,651,052	22,309
	(주)라보JAPAN	186,098	-	-
계		1,264,261	26,025,258	4,061,111

(*) 전기 중 상기 이외에 유형자산 매입에 따른 지급액 29,610,000천원이 있으며, 전기말 현재 건설중인자산에 계상되어 있습니다.

XI. 그 밖에 투자자 보호를 위하여 필요한 사항

1. 당사는 결산일 현재 공시사항의 진행이 변경된 사항이 없습니다.

2. 주주총회의사록 요약

주총일자	안 건	결 의 내 용	비고
제 07기 주주총회 (15.03.27)	○ 주주총회 출석주식수 보고	발행주식 9,210,000주 중 의결권있는 주식 9,206,826주 중 6,937,439주 참석	
	○ 감사보고		
	○ 영업보고		
	○ 제7기 재무제표 및 이익배당 보고	사전공고된 의결사항중 제1호 의안은 상법 2제449조의 2 및 정관 제41조에 따른 보고사항으로 같음	
	○ 부의안건 심의		
	* 2호의안: 이사보수한도 승인의 건	이사보수한도 7,000백만원 승인	
제 06기 주주총회 (14.03.21)	○ 주주총회 출석주식수 보고	발행주식 9,210,000주 중 의결권있는 주식 9,206,826주 중 2,3,5호의안은 7,598,304 주 참석, 단 4호 의안은 2,809,492 주참석 (3% 의결권 제한)	
	○ 감사보고		
	○ 영업보고		
	○ 제6기 재무제표 및 이익배당 보고	사전공고된 의결사항중 제1호 의안은 상법 2제449조의 2 및 정관 제41조에 따른 보고사항으로 같음	
	○ 부의안건 심의		
	* 2호의안: 정관일부 변경의 건	법을 개정에 따른 정관변경	
	* 3호의안: 이사 선임의 건	장상돈, 장세홍, 정찬현, 문종인, 정철기, 이병제, 이수하, 김조일(사외이사)재선임 조완제, 전경두(사외이사), 정문호(사외이사) 신규선임	
	* 4호의안: 감사위원 선임의 건	김조일 재선임, 전경두, 정문호 신규선임	
* 5호의안: 이사보수한도 승인의 건	이사보수한도 7,000백만원 승인		

3. 결산일 현재 중요한 소송사건

당분기말 현재 투자금반환관련 소송사건(소송가액 USD 464,727)이 진행중에 있으며 그 결과는 예측할 수 없습니다.

당사의 경영진은 이러한 소송의 결과가 당사의 재무상태에 중요한 영향을 미치지 않을 것으로 판단하고 있습니다.

4. 제재현황

(단위 : 천원)

일자	처벌내용	사유및 근거법령	과태료 (벌금)	재발방지 대책
2015.03.26	창원지방법원 - 약식명령 (중대재해 발생)	산업안전보건법위반, 업무 상과실치사	2,000	산업안전보건법 이행철저 안전교육 강화
2014.11.17	고용노동부 - 산업안전보건법 위반 벌금	산업안전보건법 제43조 제 1항 위반	8,000	위반사항 사업장내 게시 및 특수 검진 항목 확대실시
2014.10.24	창원지방검찰청 - 산업안전보건법 위반 벌금	산업안전보건법 위반(검찰 활동단속)벌금	1,500	산업안전보건법 이행철저 안전시설 확충
2014.05.12	창원지방검찰청 - 환경법 위반 벌금	제강 다이옥신 기준초과 벌금	3,000	환경법 이행철저, 다이옥신 관리
2014.03.19	창원지방검찰청 - 토양환경보전법 위반 벌금	구. 한국철강마산부지 토양환경보전법 위반관련 벌금	5,000	토양환경보전법 이행철저
2014.02.18	창원지방법원 - 약식명령 (중대재해 발생)	협력업체(동역산업) 작업 장 사망사건 관련 조사 종 결벌금	1,500	산업안전보건법 이행철저
2013.10.31	부산세관 - 정기기업심사	기업심사중 관세법 위반사 항 과태료부과	10,919	관세 및 관련 세법 준수
2013.07.17	고용노동부 - 검찰합동 안전보건감독 - 산업안전보건법 위반	산업안전보건법19조 1항, 31조 3항, 41조 7항, 41조 5항, 43조 1항	3,672	산업안전보건법 이행철저, 관련 부서장 회의 실시하여 조치방안 수립
2013.02.22	산업안전보건법 위반 - 공정안전작업허가서 발급의무 위반	산업안전보건법 제49조의 2 제7항	1,920	안전작업허가서 규정준수교 육, 위험성평가실시

5. 결산일 이후의 발생한 중요한 사항

- 해당사항 없음 -

6. 견질 또는 담보용 어음, 수표현황

- 해당사항 없음 -

7. 단기매매차익 미환수 현황

- 해당사항 없음 -

8. 공모자금의 사용

- 해당사항 없음 -

9. 사모자금의 사용

- 해당사항 없음

10. 합병등 전후의 재무사항

- 해당사항 없음 -

11. 녹색경영 현황

당사는 「저탄소 녹색성장 기본법」 제42조제5항에 따른 관리업체에 해당되며 같은 법 제 44조에 따라 정부에 보고하여야 하는 온실가스 배출량 및 에너지 사용량에 관한 사항은 다음과 같습니다.

[기준일 : 2014년 12월 31일]

(단위:ton CO₂_eq/TJ)

사업장명	연간온실가스배출량 (ton CO ₂ _eq)			연간 에너지사용량 (TJ)			
	직접배출	간접배출	총량	연료사용량	전기사용량	스팀사용량	총량
창원공장	179,507	352,116	531,623	1,784	7,250	0	9,034
광주사무소	28	4	32	0	0	0	0
대구사무소	21	6	27	0	0	0	0
대전사무소	21	12	33	0	0	0	0
서울사무소	75	110	185	1	2	0	3
관리업체합계	179,652	352,248	531,900	1,785	7,252	0	9,037

【 전문가의 확인 】

1. 전문가의 확인

- 해당사항 없음 -

2. 전문가와의 이해관계

- 해당사항 없음 -